

Fréttabréf

Kjararannsóknarnefndar
2. ársfjórðungur 1991

Skilgreiningar

- Kjararannsóknarnefnd:** Nefndin, sem er sjálfstæð stofnun, er samstarfsnefnd aðila vinnu-
markaðarins og er skipuð fulltrúum ASÍ, VSÍ, FÍÍ og VMS.
- Meðaltímakaup:** Útborguð laun (þ.e. allar tekjur á tímabilinu) deilt með fjölda unninna
stunda.
- Hreint tímakaup:** Laun án orlofs fyrir dagvinnu að viðbættum hvers kyns aukagreiðslum
svo sem yfirborgunum, fæðis- ferða-, fata- og verkfæropeningum deilt
með dagvinnutímum. Þessi stærð er því hlutur dagvinnu í
meðaltímakaupi.
- Greitt tímakaup:** Hreint tímakaup að viðbættu bónusálagi.
- Meðalvinnutími:** Meðalvinnustundafjöldi í eftir- og næturvinnu er fundinn út frá þeim
sem vinna fleiri en 400 dagvinnustundir á ársfjórðungi og útkoman
síðan hækkuð upp til samræmis við 40 stundir í dagvinnu.
- Kaupmáttur:** Kaupmáttarútreikningar í 3. kafla Fréttabréfsins byggjast á breytingum
á greiddu tímakaupi og framfærsluvísitölu.
- Fast starf:** Þeir einstaklingar sem eru í úrtaki á þrem samliggjandi ársfjórðungum
teljast í föstu starfi á mið-ársfjórðungnum.
- Fullt starf:** Þeir einstaklingar sem vinna í meira en 400 dagvinnustundir á
ársfjórðungi teljast vera í fullu starfi.

Útgefandi:
Kjararannsóknarnefnd
Borgartúni 22
Ábm. Hannes G. Sigurðsson
Prentun: Oddi hf.

FRÉTTABRÉF

93

Kjararannsóknarnefnd er
þannig skipuð í nóvember 1991:

Hannes G. Sigurðsson, formaður.
Ásmundur Stefánsson
Karl Steinar Guðnason
Hjörtur Eiríksson
Magnús L. Sveinsson
Harpa Halldórsdóttir

EFNISYFIRLIT

1.1 Helstu niðurstöður fréttabréfsins.	3
1.2 Samsetning úrtaks Kjararannsóknarnefndar.	5
1.3 Paraður samanburður.	5
1.4 Laun verkafólks og iðnaðarmanna hjá ríki og Reykjavíkurborg.	7
2.1 Tímakaup á 2. ársfjórðungi 1991.	13
2.2 Launadreifing.	24
2.3 Dreifing mánaðarlauna með og án yfirvinnu.	25
2.4 Vinnutími fólks í fullu starfi.	30
2.5 Vinnutími fastra starfsmanna.	32
3.1 Tímakaup - kaupmáttur.	34
4.1 Lífeyristryggingabætur og kaupmáttur þeirra 1980-1991	47
5.1 Yfirlit um vinnutíma 1980-1991	51
6.1 Yfirlit yfir fjarvistir vegna veikinda og slysa árin 1989 og 1990	54
7.1 Kaupvísitölur.	57

MYNDIR

Dreifing greiddra dagvinnulauna	27
Dreifing heildarlauna	29
Dreifing vinnutíma fólks í fullu starfi	31
Dreifing vinnutíma fólks í föstu starfi á 1. ársfjórðungi 1991	33
Kaupmáttur tímakaups, verkafólk og iðnaðarmenn	43
Kaupmáttur tímakaups, afgreiðslufólk	43
Kaupmáttur tímakaups, skrifstofufólk	43
Kaupmáttur lágmarkslauna.	46
Kaupmáttur lífeyristryggingabóta	50
Vinnutími 1980-1990	53
Kaupmáttur heildarlauna, verkafólk og iðnaðarmenn	63
Kaupmáttur heildarlauna, afgreiðslufólk	63
Kaupmáttur heildarlauna, skrifstofufólk	63

1.1 Helstu niðurstöður fréttabréfsins.

Tímakaup hækkaði um 8,5% að meðaltali frá 2. ársfjórðungi 1990 til sama tíma 1991. Til samanburðar hækkaði framfærsluvísitalan um 6,1% og jókst kaupmáttur því um 2,2%. Í töflu 1.1 eru helstu niðurstöður könnunarinnar bornar saman við niðurstöður fyrra árs, en þar koma fram meðaltöl greidds tímakaups í dagvinnu og meðaltímakaups allra vinnustunda einstakra starfsstétta.

Tafla 1.1 Tímakaup á 2. ársfjórðungi 1991 og hækkun frá sama tímabili fyrra árs.

Störf	Vog %	Greitt tímak.	Hækkun %	Breyting kaupm.	Meðal tímak.	Hækkun %
Verkakarlar	33	405	7,8	1,6	476	9,4
Verkakonur	19	389	12,0	5,5	439	15,0
Iðnaðarmenn	19	597	10,2	3,8	671	11,6
Afgr.karlar	4	482	10,6	4,2	548	9,5
Afgr.konur	8	339	4,6	- 1,5	386	3,0
Skrifst.karlar	7	690	3,6	- 2,4	750	4,5
Skrifst.konur	10	499	7,7	1,4	541	12,0
Allir		466	8,5	2,2	527	10,1

Í töflu 1.2 gefur að líta yfirlit yfir meðalfjölda vinnustunda fólks í fullu starfi. Meðalvinnutími mælist 46,9 stundir og hefur hann lengst um sem nemur 0,3 klukkustundum á viku að meðaltali frá fyrra ári. Hjá verkafólki, iðnaðarmönnum og skrifstofukonum hefur vinnutími lengst um 0,4 til 1 stund á viku, en styst um 0,4 til 1,4 vinnustundir hjá afgreiðslufólki og skrifstofukörlum.

Tafla 1.2 Meðalfjöldi vinnustunda á viku.

Störf	2. ársfj. 1990	2. ársfj. 1991	Breyting tímar
Verkakarlar	50,4	50,8	0,4
Verkakonur	44,8	45,2	0,4
Iðnaðarmenn	46,2	47,2	1,0
Afgr.karlar	48,7	47,3	- 1,4
Afgr.konur	46,9	45,8	- 1,1
Skrifst.karlar	42,1	41,7	- 0,4
Skrifst.konur	40,2	40,9	0,7
Allir	46,6	46,9	0,3

Á grundvelli framangreindra upplýsinga um meðaltímalaun og meðalvinnutíma má reikna út viku- og mánaðartekjur einstakra starfshópa miðað við fullt starf. Þessar tekjur hafa breyst sem hér segir, en um heildarlaun er að ræða þ.e. laun með yfirvinnu:

Tafla 1.3 Viku- og mánaðartekjur fólks í fullu starfi.

Störf	Viku- tekjur 1990:2	Mánaðar- tekjur 1990:2	Viku- tekjur 1991:2	Mánaðar- tekjur 1991:2	Hækkun kaupm. %	Breyt. kaupm. %
Verkakarlar	21.926	95.012	24.159	104.679	10,2	3,8
Verkakonur	17.114	74.160	19.873	86.111	16,1	9,4
Iðnaðarmenn	27.776	120.363	31.675	137.247	14,0	7,4
Afgr.karlar	24.359	103.527	25.927	110.191	6,4	0,3
Afgr.konur	17.563	74.642	17.685	75.162	0,7	- 5,1
Skrifst.karlar	30.198	127.138	31.274	131.662	3,6	- 2,4
Skrifst.konur	19.408	81.711	22.129	93.161	14,0	7,4
Allir	22.208	95.497	24.624	105.935	10,9	4,5

Breyting tímakaups, kaupmáttar og vinnutíma frá fyrsta til annars ársfjórðungs árið 1991 kemur fram í töflu 1.4.

Tafla 1.4 Breyting tímakaups og vinnutíma frá 1. ársfj. til 2. ársfj. 1991.

Starf	Vog %	Hækkun greidds tímak. %	Breyting kaupm. %	Hækkun meðal- tímak. %	Breyting vinnutíma tímar
Verkakarlar	33	-0,2	-2,5	2,3	1,4
Verkakonur	19	4,9	2,5	6,4	1,1
Iðnaðarmenn	19	3,3	0,9	3,9	0,4
Afgr.karlar	4	0,1	-2,2	-1,1	-1,0
Afgr.konur	8	-2,8	-5,0	-5,1	-1,3
Skrifst.karlar	7	0,0	-2,3	0,1	-0,2
Skrifst.konur	10	-0,1	-2,4	2,5	0,7
Allir		1,3	-1,0	2,5	0,7

Vinnutími lengdist um rúma hálfa klukkustund milli ársfjórðunga, mest hjá verkafólki og skrifstofukonum. Vinnutími styttest hins vegar um rúma klukkustund hjá afgreiðslufólki.

Greitt tímakaup hækkaði um 1,3% en framfærsluvísitalan hækkaði um 2,4% á sama tíma og hefur kaupmáttur því minnkað samkvæmt þessu um 1%.

1.2 Samsetning úrtaks Kjararannsóknarnefndar.

Niðurstöður 2. ársfjórðungs 1991 byggjast á úrtaki 11.374 einstaklinga samanborið við 11.478 á 1. ársfjórðungi 1991, sem vinna hjá 108 fyrirtækjum samanborið við 108 á 1. ársfjórðungi. Af þessum 11.374 einstaklingum voru a.m.k. 7.472 einnig í úrtakinu á 1. ársfjórðungi og 5.008 einnig á 2. ársfjórðungi 1990.

Þau fyrirtæki sem tóku þátt í könnuninni á báðum ársfjórðungum voru 94 talsins, 14 ný fyrirtæki bættust við og 14 féllu út miðað við 1. ársfjórðung 1991.

Tafla 1.5 Skipting úrtaksins í störf og atvinnugreinar.

	Ófag- lærðir	Fag lærðir	Afgr. störf	Skrifst. störf	Samtals
Fiskiðnaður	1.885	67	11	17	1.980
Annar iðnaður	1.999	473	107	267	2.846
Byggjstarfsemi	747	217	0	26	990
Verslun	1.602	256	1.636	540	4.034
Samgöngur	379	17	5	431	832
Annað	519	128	7	38	692
Samtals	7.131	1.158	1.766	1.319	11.374

1.3 Paraður samanburður.

Hreyfing á hvaða fyrirtæki eru í úrtakinu getur valdið því að niðurstöður verði sveiflukenndar. Á undanförnum árssfjórðungum hefur stöðuleiki úrtaksins aukist sem fellst í því að færri fyrirtæki falla út og færri bæstast við í hverjum ársfjórðungi. Um leið eykst fjöldinn í þöruðum samanburði.

Til þess að forðast þessar sveiflur má nota aðra aðferð við mat kauphækkana milli ársfjórðunga, en hún er að byggja útreikning launahækkana einungis á launum þeirra einstaklinga sem koma fyrir á tveim ársfjórðungum. Sú aðferð gefur gott mat á hækkuninni milli tveggja tímabila. Hins vegar er ástæða til að vara við því að leggja saman prósentuhækkanir úr tveim slíkum þörunum, t.d. með því að mynda vísitölu. Ástæðan er að þær byggja ekki á sama grunni og því er hætta á tvítalningu eða vanttalningu.

Í töflu 1.6 og 1.7 kemur fram launapróun þeirra einstaklinga sem koma fyrir á tveim fjórðungum hjá sama vinnuveitanda. Hækkun tímakaups þeirra einstaklinga sem eru bæði í úrtaki á 1. ársfjórðungi og 2. ársfjórðungi 1991 er sýnd í töflu 1.6 og þeirra sem eru í úrtaki á 2. ársfjórðungi 1990 og 1991 í töflu 1.7.

Ef lítið er á breytinguna frá fyrsta ársfjórðungi 1991 sýnir paraða úrtakið nokkuð meiri hækkun en heildarúrtakið. Greitt tímakaup hækkar um 2,4% samkvæmt paraða úrtakinu en 1,3% samkvæmt heildarúrtakinu. Það sama gerist með meðaltímakaupið. Það hækkar um 3,9% samkvæmt paraða samanburðinum, en einungis um 2,5% samkvæmt heildarúrtakinu. Ein skýringin á þessum mun á hækkun í almenna og paraða úrtakinu er að í stað þeirra sem hætta sé nýjrir starfsmenn ráðnir á lægri launum. Þetta er sérstaklega áberandi meðal afgreiðslu og skrifstofufólks.

Tafla 1.6 Breyting tímakaups einstaklinga sem koma fyrir á bæði 1. og 2. ársfjórðungi 1991.

Störf	Fjöldi	Greitt	Greitt	Hækkun %	Meðal	Meðal	Hækkun %
		tímak. 91:1	tímak. 91:2		tímak. 91:1	tímak. 91:2	
Verkakarlar	2.498	392	404	2,9	448	471	5,2
Verkakonur	1.628	375	388	3,5	413	433	4,9
Iðnaðarmenn	953	564	584	3,6	638	669	4,9
Afgr.karlar	480	482	484	0,4	551	551	-0,1
Afgr.konur	877	329	336	2,0	377	382	1,3
Skrifst.karlar	310	666	662	-0,7	714	719	0,8
Skrifst.konur	650	531	535	0,9	560	575	2,6
Vegið							
meðaltal	7.396	453	464	2,4	506	525	3,9

Hækkanir þeirra einstaklinga sem eru í úrtakinu á 2. ársfjórðungi 1990 og 2. ársfjórðungi 1991 eru sýndar í töflu 1.7.

Tafla 1.7 Breyting tímakaups einstaklinga sem koma fyrir á bæði 2. ársfjórðungi 1990 og 1991.

Störf	Fjöldi	Greitt	Greitt	Hækkun %	Meðal	Meðal	Hækkun %
		tímak. 90:2	tímak. 91:2		tímak. 90:2	tímak. 91:2	
Verkakarlar	1.600	371	406	9,3	421	464	10,1
Verkakonur	1.223	356	401	12,6	392	441	12,5
Iðnaðarmenn	577	517	571	10,5	587	654	11,4
Afgr.karlar	282	445	474	6,6	504	538	6,6
Afgr.konur	588	317	337	6,2	356	382	7,2
Skrifst.karlar	224	635	674	6,2	684	718	5,0
Skrifst.konur	478	474	538	13,5	492	565	14,8
Vegið							
meðaltal	4.972	424	466	9,9	471	520	10,4

Á þessu tímabili voru hækkanir hjá þeim einstaklingum sem voru í könnuninni á báðum tímabilum lítið eitt meiri en í úrtakinu í heild. Hækkun greidds tímakaups var 9,9% samkvæmt paraða samanburðinum en 8,5% samkvæmt heildarúrtakinu. Svipað gildir um meðaltímakaupið, en það hækkaði um 10,1% samkvæmt heildarúrtakinu en 10,4% samkvæmt þöruðum samanburði.

1.4 Laun verkafólks og iðnaðarmanna hjá ríki og Reykjavíkurborg.

Nú eru gögn aftur farin að berast frá ríkinu, en úrvinnsla þessara gagna hefur legið niðri um nokkurt skeið vegna galla sem upp kom. Af þeim sökum varð að endurreikna þær töflu um laun og vinnutíma alþýðusambandsfólks hjá ríkinu í fréttabréfum nr. 89 og 90. Eins og áður miðast þessir útreikningar við paraðan samanburð, til þess að forðast þær sveiflur sem breyting á samsetningu starfsmanna hjá þessum aðilum hefur á útreikninga. Þetta felur það í sér að einungis er tekið tillit til þeirra einstaklinga hjá ríki og Reykjavíkurborg sem eru í starfi á tveimur samliggjandi ársfjórðungum. Út frá þessu er hægt að mynda tvö sjálfstæð úrtök fyrir hvor þessara aðila sem innihalda laun og vinnutíma sömu einstaklinganna á tveimur samliggjandi ársfjórðungum. Með þessu móti fæst nokkuð gott yfirlit yfir bæði hækkun launa milli ársfjórðunga og breytingu vinnutíma þessara aðila.

Í eftirfarandi töflum 1.8.a - 1.8.e gefur að líta yfirlit yfir breytingu tímakaups og vinnutíma alþýðusambandsfólks hjá ríkinu milli tveggja ársfjórðunga á tímabilinu frá 1. ársfjórðungi 1990 til 2. ársfjórðungs 1991. Í töflum 1.9.a og 1.9.b gefur að líta yfirlit yfir breytingu tímakaups og vinnutíma m.v. sama ársfjórðung fyrra árs, þ.e. hækkun launa yfir heilt ár.

Tafla 1.8.a Tímakaup og vinnutími alþýðusambandsfólks hjá ríkinu.
Paraður samanburður milli 1. og 2. ársfjórðungs 1990.

1. ársfj. 1990

	Pús. vst.	Vinnu- tími á viku	Hreint tíma- kaup	Greitt neðri fjórð.	mið- tala	Greitt meðal- efri tal	Meðal tíma- kaup	Greitt dagv. á mán.	Heildar mánaðar kaup
Verkakarlar	414	53,1	369	301	332	370	433	442	64.071 101.296
Verkakonur	483	44,6	293	273	291	294	310	365	50.977 70.553
Iðnaðarmenn	205	54,1	454	388	436	454	500	562	78.637 131.055

2. ársfj. 1990

Verkakarlar	432	54,9	371	304	335	372	431	450	64.404 107.237
Verkakonur	487	45,9	300	277	295	301	315	376	52.173 74.131
Iðnaðarmenn	234	55,3	453	391	432	453	506	570	78.538 137.046

Breyting 1990:1-1990:2

Verkakarlar	1,8	0,5%				0,5%		1,8%	0,5%	5,9%
Verkakonur	1,3	2,4%				2,4%		3,0%	2,3%	5,1%
Iðnaðarmenn	1,2	-0,2%				-0,2%		1,4%	-0,1%	4,6%

Tafla 1.8.b Tímakaup og vinnutími alþýðusambandsfólks hjá ríkinu.
Paraður samanburður milli 2. og 3. ársfjórðungs 1990.

2. ársfj. 1990										
	Þús. vst.	Vinnu- tími á viku	Hreint tíma- kaup fjórð.	Greitt neðri tala	tímakaup í dagv. mið- tala	Meðal- meðal- efri fjórð	Meðal tíma- kaup á mán.	Greitt dagv. á mán.	Heildar mánaðar kaup	
Verkakarlar	492	55,1	359	292	332	360	416	437	62.396	104.040
Verkakonur	536	46,1	296	272	293	296	314	371	51.377	73.396
Iðnaðarmenn	235	55,2	453	390	430	453	506	569	78.437	136.771
3. ársfj. 1990										
Verkakarlar	539	54,2	355	290	328	356	401	432	61.738	101.918
Verkakonur	549	44,3	295	271	295	295	315	360	51.217	69.250
Iðnaðarmenn	236	54,1	461	395	441	461	511	563	79.858	132.044
Breyting 1990:2-1990:3										
Verkakarlar		-0,9	-1,1%			-1,1%		-1,1%	-1,1%	-2,0%
Verkakonur		-1,8	-0,3%			-0,3%		-3,0%	-0,3%	-5,6%

Tafla 1.8.c Tímakaup og vinnutími alþýðusambandsfólks hjá ríkinu.
Paraður samanburður milli 3. og 4. ársfjórðungs 1990.

3. ársfj. 1990										
	Þús. vst.	Vinnu- tími á viku	Hreint tíma- kaup fjórð.	Greitt neðri tala	tímakaup í dagv. mið- tala	Meðal- meðal- efri fjórð	Meðal tíma- kaup á mán.	Greitt dagv. á mán.	Heildar mánaðar kaup	
Verkakarlar	450	54,4	368	301	338	369	423	446	63.948	105.341
Verkakonur	446	44,3	300	281	298	301	318	365	52.149	70.166
Iðnaðarmenn	224	54,3	466	395	449	466	514	572	80.773	134.476
4. ársfj. 1990										
Verkakarlar	444	53,8	378	309	341	379	435	455	65.645	106.143
Verkakonur	466	45,1	304	284	301	305	322	381	52.819	74.260
Iðnaðarmenn	217	54,3	473	399	456	473	520	586	81.915	136.961
Breyting 1990:3-1990:4										
Verkakarlar		-0,6	2,7%			2,7%		2,0%	2,7%	0,8%
Verkakonur		0,8	1,3%			1,3%		4,4%	1,3%	5,8%

Tafla 1.8.d Tímakaup og vinnutími alþýðusambandsfólks hjá ríkinu.
Paraður samanburður milli 4. ársfj. 1990 og 1. ársfj. 1991.

4. ársfj. 1990										
	Pús. vst.	Vinnu- tími á viku	Hreint tíma- kaup	Greitt neðri fjórð.	tímakaup mið- tala	í dagv. meðal- tal	efri fjórð.	Meðal tíma- kaup	Greitt dagv. á mán.	Heildar mánaðar kaup
Verkakarlar	438	53,9	378	309	341	379	436	456	65.741	106.685
Verkakonur	464	44,9	303	280	300	304	321	380	52.663	73.645
Iðnaðarmenn	216	54,4	475	399	458	475	521	590	82.340	137.910
1. ársfj. 1991										
Verkakarlar	428	56,4	399	326	364	400	470	490	69.259	118.966
Verkakonur	455	44,1	312	288	310	313	332	389	54.204	74.171
Iðnaðarmenn	219	54,3	489	414	472	489	536	612	84.772	145.226
Breyting 1990:4-1991:1										
Verkakarlar		2,5	5,6%			5,5%		7,5%	5,4%	11,5%
Verkakonur		-0,8	3,0%			3,0%		2,4%	2,9%	0,7%
Iðnaðarmenn		-0,1	2,9%			2,9%		3,7%	3,0%	5,3%

Tafla 1.8.e Tímakaup og vinnutími alþýðusambandsfólks hjá ríkinu.
Paraður samanburður milli 1. og 2. ársfjórðungs 1991.

1. ársfj. 1991										
	Pús. vst.	Vinnu- tími á viku	Hreint tíma- kaup	Greitt neðri fjórð.	tímakaup mið- tala	í dagv. meðal- tal	efri fjórð.	Meðal tíma- kaup	Greitt dagv. á mán.	Heildar mánaðar kaup
Verkakarlar	440	56,2	395	323	361	396	469	486	68.667	117.896
Verkakonur	482	44,1	311	286	308	312	331	391	54.046	74.350
Iðnaðarmenn	225	54,1	487	413	472	487	537	608	84.469	143.428
2. ársfj. 1991										
Verkakarlar	430	54,2	399	332	362	400	458	482	69.267	113.954
Verkakonur	482	44,5	320	294	317	321	342	402	55.652	77.395
Iðnaðarmenn	225	54,6	503	422	479	503	551	630	87.267	148.687
Breyting 1991:1-1991:2										
Verkakarlar		-2	1,0%			1,0%		-0,8%	0,9%	-3,3%
Verkakonur		0,4	2,9%			2,9%		2,8%	3,0%	4,1%
Iðnaðarmenn		0,5	3,3%			3,3%		3,6%	3,3%	3,7%

Tafla 1.9.a Tímakaup og vinnutími alþýðusambandsfólks hjá ríkinu.
Paraður samanburður milli 1. ársfj. 1990 og 1. ársfj. 1991.

1. ársfj. 1990										
	Pús. vst.	Vinnu- tími á viku	Hreint tíma- kaup	Greitt neðri fjórð.	tímakaup í dagv. mið- tala	í dagv. meðal- efri fjórð	Meðal tíma- kaup	Greitt dagv. á mán.	Heildar mánaðar kaup	
Verkakarlar	351	53,4	377	309	341	378	449	453	65.498	104.644
Verkakonur	370	44,5	295	280	292	296	311	368	51.342	70.879
Iðnaðarmenn	199	54,6	459	390	447	459	507	573	79.635	134.291
1. ársfj. 1991										
Verkakarlar	359	56,6	410	335	381	411	479	505	71.289	123.268
Verkakonur	369	44	316	298	316	317	336	396	54.994	75.171
Iðnaðarmenn	210	54,4	490	416	475	490	538	610	84.865	144.879
Breyting 1990:1-1991:1										
Verkakarlar		3,2	8,8%			8,7%		11,5%	8,8%	17,8%
Verkakonur		-0,5	7,1%			7,1%		7,6%	7,1%	6,1%
Iðnaðarmenn		-0,2	6,8%			6,8%		6,5%	6,6%	7,9%

Tafla 1.9.b Tímakaup og vinnutími alþýðusambandsfólks hjá ríkinu.
Paraður samanburður milli 2. ársfj. 1990 og 2. ársfj. 1991.

2. ársfj. 1990										
	Pús. vst.	Vinnu- tími á viku	Hreint tíma- kaup	Greitt neðri fjórð.	tímakaup í dagv. mið- tala	í dagv. meðal- efri fjórð	Meðal tíma- kaup	Greitt dagv. á mán.	Heildar mánaðar kaup	
Verkakarlar	409	55,4	366	300	335	367	421	447	63.636	107.230
Verkakonur	403	45,6	302	280	298	302	320	379	52.424	74.761
Iðnaðarmenn	211	55,5	457	391	440	457	507	575	79.195	139.455
2. ársfj. 1991										
Verkakarlar	399	54,2	399	331	361	400	458	482	69.303	113.335
Verkakonur	403	44,6	324	304	325	325	346	406	56.393	78.342
Iðnaðarmenn	207	54,5	499	422	483	499	551	621	86.575	146.364
Breyting 1990:2-1991:2										
Verkakarlar		-1,2	9,0%			9,0%		7,8%	8,9%	5,7%
Verkakonur		-1,0	7,3%			7,6%		7,1%	7,6%	4,8%
Iðnaðarmenn		-1,0	9,2%			9,2%		8,0%	9,3%	5,0%

Í töflu 1.10 gefur að líta breytingu tímakaups og vinnutíma alþýðusambandsfólks hjá Reykjavíkurborg milli 1. ársfjórðungs og 2. ársfjórðungs 1991. Í töflum 1.11.a og 1.11.b hefur breyting launa yfir heilt ár verið reiknuð fyrir Reykjavíkurborg.

Tafla 1.10 Tímakaup og vinnutími alþýðusambandsfólks hjá Reykjavíkurborg.
Paraður samanburður milli 1. og 2. ársfjórðungs 1991.

1. ársfj. 1991										
	Pús. vst.	Vinnu- tími	Hreint tíma- kaup	Greitt neðri fjórð.	tímakaup í dagv. mið- tala	í dagv. meðal- efri tal	fjórð	Meðal tíma- kaup	Greitt dagv. á mán.	Heildar mánaðar kaup
Verkakarlar	134	49,8	328	334	365	368	400	427	63.785	92.329
Verkakonur	521	42,8	312	298	309	312	329	355	54.180	65.918
Iðnaðarmenn	55	51,9	455	471	506	513	535	604	88.918	135.833
2. ársfj. 1991										
Verkakarlar	139	51,2	336	341	378	379	415	444	65.692	98.559
Verkakonur	505	43,1	320	304	319	320	340	359	55.522	67.219
Iðnaðarmenn	51	50,5	468	487	513	528	554	617	91.518	135.202
Breyting 1991:1-1990:2										
Verkakarlar		1,4	2,4%			3,0%		4,0%	3,0%	6,7%
Verkakonur		0,3	2,6%			2,6%		1,1%	2,5%	2,0%
Iðnaðarmenn		-1,4	2,9%			2,9%		2,2%	2,9%	-0,5%

Tafla 1.11.a Tímakaup og vinnutími alþýðusambandsfólks hjá Reykjavíkurborg.
Paraður samanburður milli 1. ársfj. 1990 og 1. ársfj. 1991.

1. ársfj. 1990										
	Þús. vst.	Vinnu- tími á viku	Hreint tíma- kaup	Greitt neðri fjórð.	tímakaup mið- tala	í dagv. meðal- tal	í dagv. meðal- efri fjórð.	Meðal tíma- kaup	Greitt dagv. á mán.	Heildar mánaðar kaup
Verkakarlar	100	49,6	314	326	354	356	377	410	61.705	88.234
Verkakonur	358	42,1	296	285	295	296	310	337	51.306	61.684
Iðnaðarmenn	49	50,3	430	453	482	491	524	572	85.105	124.667
1. ársfj. 1991										
Verkakarlar	105	50,3	336	352	374	380	405	437	65.865	95.343
Verkakonur	411	43	319	305	317	319	334	363	55.371	67.727
Iðnaðarmenn	51	51,6	458	471	508	516	550	606	89.438	135.718
Breyting 1990:1-1991:1										
Verkakarlar		0,7	7,0%			6,7%		6,6%	6,7%	8,1%
Verkakonur		0,9	7,8%			7,8%		7,7%	7,9%	9,8%
Iðnaðarmenn		1,3	6,5%			5,1%		5,9%	5,1%	8,9%

Tafla 1.11.b Tímakaup og vinnutími alþýðusambandsfólks hjá Reykjavíkurborg.
Paraður samanburður milli 2. ársfj. 1990 og 2. ársfj. 1991.

2. ársfj. 1990										
	Þús. vst.	Vinnu- tími á viku	Hreint tíma- kaup	Greitt neðri fjórð.	tímakaup mið- tala	í dagv. meðal- tal	í dagv. meðal- efri fjórð.	Meðal tíma- kaup	Greitt dagv. á mán.	Heildar mánaðar kaup
Verkakarlar	165	51,8	303	289	336	337	373	392	58.412	88.087
Verkakonur	388	42,4	298	286	297	299	314	341	51.826	62.694
Iðnaðarmenn	55	51,1	440	453	481	491	525	581	85.105	128.973
2. ársfj. 1991										
Verkakarlar	164	51,6	331	330	376	373	412	439	64.563	98.315
Verkakonur	415	43,3	325	309	326	326	344	366	56.480	68.588
Iðnaðarmenn	57	51,2	473	487	517	536	564	630	92.905	139.931
Breyting 1990:2-1991:2										
Verkakarlar		-0,2	9,2%			10,7%		12,0%	10,5%	11,6%
Verkakonur		0,9	9,1%			9,0%		7,3%	9,0%	9,4%
Iðnaðarmenn		0,1	7,5%			9,2%		8,4%	9,2%	8,5%

2.1 Tímakaup á 2. ársfjórðungi 1991.

Athugasemdir:

Hér fer á eftir yfirlit yfir helstu hækkunir kauptaxta á tímabilinu frá 2. ársfjórðungi 1990 til 2. ársfjórðungs 1991. Þess má geta, að vegið meðaltal einstakra starfsstétta miðast við hlutfallslega skiptingu ASÍ-landverkafólks á atvinnugreinar, svokallaða atvinnugreina- og greinavog. Þessi vog getur gert það að verkum að nokkur munur verður á vegnu meðaltali og einföldu meðaltali fyrir landið í heild.

- I. Þann 1. febrúar 1990 var undirritaður nýr kjarasamningur milli ASÍ og VSÍ/VMS. Samkvæmt samningi þessum hækka laun um 1,5% þann 1. febrúar, 1,5% þann 1. júní, 2% þann 1. desember, 2,5% þann 1. mars 1991 og 2% þann 1. júní 1991. Ennfremur var samið um verðtryggingu umfram tiltekin rauð strík, hækkun orlofs- og desemberuppbóta í kr. 7.000,- og kr. 10.000,- og sérstakar launabætur til þeirra sem hafa lægri meðaltekjur en 60.000,- á þriggja mánaða tímabili. Launabætur þessar koma til greiðslu í maí og september 1990 og maí 1991.
- II. Í september og nóvember fór vísitala framfærslukostnaðar fram úr áætluðum strikum. Þann 1. október úrskurðaði launanefnd að greiddar yrðu 550 kr. sem eingreiðsla vegna október og nóvember og síðan hækkuðu laun í desember almennt um 0,83% umfram áðurnefnd 2%.
- III. Í febrúar varð samkomulag milli ASÍ og VSÍ/VMS um að greiða 2,8% hækkun þann 1. mars í stað 2,5%.
- IV. Í maí úrskurðaði launanefnd ASÍ og atvinnurekenda að greiða skildi 2,57% hækkun þann 1. júní í stað 2%. Einnig að greiddar yrðu 6.300 kr. sem eingreiðsla þann 1. júlí.

TAFLA 2.1

VERKAMENN Á HÖFUÐBORGARSVÆÐI
TÍMAKAUP OG VINNUTÍMI
2. ÁRSFJÓRDUNGUR 1991

14

STARFSSTETTIR	ÞÚS VST	VINNU- TÍMI Á VIKU	HREINT TÍMA- KAUP	GREITT NEDRI FJÓRD.	TÍMAKAUP Í MIÐ- TALA	MEDAL- MEDAL- TAL	DAGVINNU EFRI FJÓRD.	MEDAL- TÍMA- KAUP	GREITT. DAGVKAUP Á MÁNUÐI.	HEILDAR- MÁNADAR- KAUP
HAFNARVINNA	24	40,0	336	398	433	428	515	542	74.258	93.993
PAKKHÚSVINNA	61	50,0	365	390	418	418	458	520	72.423	112.690
BIRGÐAVARSLA	44	49,4	410	351	393	410	462	483	71.051	103.530
BYGGINGARVINNA	44	46,6	355	314	340	355	374	402	61.610	81.312
LÝSIS OG MJÖLVINNSLA	5	61,7	455	384	413	455	489	578	78.928	154.689
FÓÐUREBLÖNDUN	11	61,0	373	348	354	373	358	463	64.712	122.451
VERKSMÍÐJUVINNA	108	48,7	384	325	373	407	443	469	70.506	99.159
BENSÍNAFGREIÐSLA	107	46,5	287	264	269	287	305	344	49.800	69.544
BIFREIÐASTJÓRN	61	54,7	395	366	395	401	425	488	69.580	115.774
ÝTU OG KRANASTJÓRN	5	46,9	357	378	378	404	496	498	70.021	101.411
LYFTARAVINNA	14	57,6	353	409	463	460	516	566	79.702	141.315
VERKSTJÓRN ÓFAGL.	22	50,9	507	439	488	510	580	609	88.389	134.445
ÓFAGL. V. MÁLSM.	13	45,4	451	401	459	464	526	510	80.327	100.341
ÓFAGL. V. TRÉSM.	12	47,0	477	443	483	494	530	551	85.684	112.374
ÓFAGL. V. BRAUÐGERÐ	8	52,8	291	286	300	317	318	397	54.950	90.842
ÖNNUR STÖRF	111	48,0	388	328	372	395	445	456	68.474	94.917
SAMTALS	650	49,0	372	309	373	390	441	461	67.599	98.041

VERKAMENN UTAN HÖFUÐBORGARSVÆÐIS
TÍMAKAUP OG VINNUTÍMI
2. ÁRSFJÓRDUNGUR 1991

15

STARFSSTETTIR	ÞÚS VST	VINNU- TÍMI Á VIKU	HREINT TÍMA- KAUP	GREITT NEÐRI FJÓRD.	TÍMAKAUP Í MIÐ- TALA	MEDAL- MEDAL- TAL	DAGVINNU EFRI FJÓRD.	MEDAL- TÍMA- KAUP	GREITT. DAGVKAUP Á MÁNUÐI.	HEILDAR- MÁNADAR- KAUP
FISKVINNA	189	50,7	294	351	413	421	465	473	72.957	104.014
HAFNARVINNA	12	58,9	350	356	408	419	422	506	72.588	129.329
PAKKHÚSVINNA	6	45,3	358	324	341	358	402	402	62.086	79.094
BIRGÐAVARSLA	26	45,4	392	338	377	405	468	484	70.135	95.244
BYGGINGARVINNA	97	52,4	329	285	310	349	375	417	60.523	94.694
VINNA Í SLÁTURHÚSUM	18	42,3	346	323	350	365	398	379	63.280	69.522
FÓÐURBLÓNDUN	8	46,0	368	312	348	370	368	409	64.016	81.637
VERKSMIÐJUVINNA	141	45,0	350	338	370	400	426	432	69.437	84.292
SLIPPVINNA	7	48,4	427	381	408	427	482	511	73.957	107.249
BENSÍNAFGREIÐSLA	26	50,1	310	272	305	310	320	372	53.794	80.737
BIFREIÐASTJÓRN	93	51,1	364	337	357	367	389	440	63.715	97.535
ÝTU OG KRANASTJÓRN	57	58,8	423	387	429	426	426	537	73.751	136.835
LYFTARAVINNA	11	58,4	350	336	359	379	416	468	65.681	118.640
VERKSTJÓRN ÓFAGL.	52	51,0	529	449	506	550	612	655	95.231	145.090
ÓFAGL. V. MÁLMSM.	14	48,1	407	367	413	434	477	500	75.256	104.257
ÓFAGL. V. BIFR.SM.	7	48,5	397	379	384	397	414	454	68.935	95.574
ÓFAGL. V. BRAUDGERÐ	6	40,0	306	293	311	306	315	362	52.999	62.789
ÓFAGL. V. KJÖTIDNAÐ	19	43,4	333	300	332	341	378	360	58.993	67.734
ÖNNUR STÖRF	115	49,1	374	325	362	387	431	453	67.073	96.460
SÁMTALS	901	49,9	357	328	375	399	446	461	69.159	99.775
VERKAMENN Á LANDINU ÖLLU	1551	49,5	363	322	375	395	444	461	68.531	99.643
VEGIÐ MEDALTAL	1551	50,7	362	288	359	405	407	476	70.204	104.679

TAFLA 2.2

 VERKAKONUR Á HÖFUDBORGARSVÆÐI
 TÍMAKAUP OG VINNUTÍMI
 2. ÁRSFJÓRÐUNGUR 1991

16

STARFSSTÉTTIR	PÚS VST	VINNU- TÍMI	HREINT TÍMA- KAUP	GREITT NEDRI FJÓRD.	TÍMAKAUP Í MÍÐ- TALA	DAGVINNU MEDAL- TAL	EFRI FJÓRD.	MEDAL- TÍMA- KAUP	GREITT. DAGVKAUP Á MÁNUÐI.	HEILDAR- MÁNAÐAR- KAUP
ELDHÚS/MÓTUNEYTI	19	42,7	359	313	351	361	408	415	62.618	76.923
RÆSTINGAR	13	45,3	323	268	308	325	390	437	56.378	85.883
VERKSMÍÐJUVINNA	55	42,7	332	328	345	360	386	387	62.421	71.722
BENSÍNAFGREIÐSLA	17	49,9	283	263	285	283	304	348	49.129	75.317
ÓFAGL. V. BRAUÐGERÐ	11	47,0	300	302	309	320	334	410	55.430	83.558
ÓFAGL. V. KJÓTIÐNAÐ	6	40,0	351	353	405	400	432	419	69.254	72.654
ÖNNUR STÖRF	45	43,8	386	333	383	391	425	430	67.869	81.794
SAMTALS	167	44,1	342	308	342	356	398	405	61.705	77.432

VERKAKONUR UTAN HÖFUDBORGARSVÆÐIS
TÍMAKAUP OG VINNUTÍMI
2. ÁRSFJÓRDUNGUR 1991

17

STARFSSTÉTTIR	ÞÚS VST	VINNU- TÍMI Á VIKU	HREINT TÍMA- KAUP	GREITT NEDRI FJÓRD.	GREITT MIÐ- TALA	TÍMAKAUP Í MEDAL- TAL	DAGVINNU EFRI FJÓRD.	MEDAL- TÍMA- KAUP	GREITT. DAGVKAUP Á MÁNUÐI.	HEILDAR- MÁNAÐAR- KAUP
FISKVINNA	305	48,1	276	372	428	427	462	471	73.934	98.236
BYGGINGARVINNA	5	54,3	287	272	275	287	299	359	49.669	84.434
ELDHÚS/MÖTUNEYTI	30	46,0	334	315	329	338	348	431	58.516	85.985
RÆSTINGAR	35	44,7	329	300	337	343	398	409	59.513	79.219
ÞVOTTAHÚS	5	40,0	364	314	337	364	418	373	63.020	64.630
VINNA Í SLÁTURHÚSUM	6	42,7	333	317	350	341	362	359	59.107	66.444
VERKSMÍÐJUVINNA	81	42,7	303	321	358	378	391	401	65.639	74.192
ÓFAGL. V. FATASAUM	8	41,2	311	304	310	325	332	331	56.347	59.103
ÓFAGL. V. BRAUÐGERÐ	10	43,9	316	297	317	316	327	361	54.801	68.666
ÓFAGL. V. KJÓTIÐNAD	24	41,7	326	300	332	337	370	355	58.432	64.190
ÖNNUR STÖRF	99	45,9	363	314	372	367	393	420	63.651	83.729
SAMTALS	608	46,2	304	327	384	392	441	437	67.945	87.604
VERKAKONUR Á LANDINU ÖLLU	775	45,8	312	320	375	384	433	430	66.581	84.299
VEGID MEDALTAL	775	45,2	313	318	367	389	433	439	67.483	86.111

TAFLA 2.3

IÐNAÐARMENN Á HÖFUÐBORGARSVÆÐI
TÍMAKAUP OG VINNUTÍMI
2. ÁRSEFJÓRÐUNGUR 1991

18

STARFSSTÉTTIR	ÞÚS VST	VINNU- TÍMI Á VIKU	HREINT TÍMA- KAUP	GREITT NEDRI FJÓRD.	TÍMAKAUP MÍÐ- TALA	Í DAGVINNU MEDAL- TAL	EFRI FJÓRD.	MEDAL- TÍMA- KAUP	GREITT. DAGVKAUP Á MÁNUDI.	HEILDAR- MÁNADAR- KAUP
MÁLMSMÍÐAR	61	51,1	546	519	556	571	598	671	98.987	148.669
TRÉSMÍÐAR	45	45,1	527	472	474	532	531	584	92.106	114.459
HÚSGAGNAGERÐ	13	42,8	546	483	531	548	587	578	94.923	107.225
BÍFVELAVIRKJUN	24	46,1	597	504	574	605	673	690	104.756	138.061
RAFVIRKJUN	19	50,7	601	556	602	601	637	693	104.210	152.439
PRENTUN OG BÓKAGERÐ	17	50,6	611	530	601	661	721	763	114.503	167.576
BRAUÐGERÐ	7	52,8	487	478	524	537	579	669	93.088	153.420
MATREIÐSLUMENN	8	46,2	538	491	569	540	602	694	93.516	139.225
KJÖTIDNAÐUR	9	54,2	568	526	596	614	703	715	106.389	168.225
VERKSTJÓRN FAGL.	12	48,2	688	597	703	695	793	787	120.468	164.479
ÖNNUR STÖRF	20	48,2	616	505	585	617	705	715	106.957	149.601
SAMTALS	235	48,5	569	488	558	585	636	672	101.398	141.493

ÍÐNADARMENN UTAN HÖFUDBORGARSVÆÐIS
TÍMAKAUP OG VINNUTÍMI
2. ÁRSFJÓRÐUNGUR 1991

STARFSSTÉTTIR	ÞÚS VST	VINNU- TÍMI Á VIKU	HREINT TÍMA- KAUP	GREITT NEDRI FJÓRÐ.	TÍMAKAUP Í MÍÐ- TALA	DAGVINNU MÉDAL- TAL	EFRI FJÓRÐ.	MÉDAL- TÍMA- KAUP	GREITT. DAGVKAUP Á MÁNUÐI.	HEILDAR- MÁNAÐAR- KAUP
MÁLMSMÍÐAR	93	48,7	559	512	588	601	628	688	104.280	145.245
SKIPASMÍÐAR	6	46,8	584	530	596	584	609	669	101.238	135.839
TRÉSMÍÐAR	10	45,4	544	470	534	544	595	601	94.226	118.453
BIFVÉLAVIRKJUN	38	47,0	527	494	547	589	730	654	102.123	133.390
RAFVIRKJUN	38	52,1	556	499	557	563	611	670	97.551	151.538
BRAUÐGERÐ	6	49,2	397	344	345	397	433	525	68.890	111.936
MATREIÐSLUMENN	11	48,0	473	414	414	475	577	540	82.310	112.644
KJÖTIDNAÐUR	14	44,8	556	536	566	556	606	597	96.398	115.866
MJÓLKURIDNAÐUR	22	48,5	609	540	556	609	675	694	105.514	146.135
VÉLSTJÓRN	18	51,5	481	441	475	493	515	577	85.436	128.876
VERKSTJÓRN FAGL.	28	48,8	654	608	688	678	722	779	117.465	165.039
ÖNNUR STÖRF	11	47,8	484	412	509	509	552	563	88.140	116.804
SAMTALS	295	48,7	553	502	561	579	636	663	100.358	140.002
ÍÐNADARMENN Á LANDINU ÖLLU	530	48,6	560	497	559	582	636	667	100.855	140.508
VEGIÐ MÉDALTAL	530	47,1	565	507	555	597	644	671	103.528	137.247

TAFLA 2.4

AFGREIÐSLUKARLAR Á HÖFUÐBORGARSVÆÐI
TÍMAKAUP OG VINNUTÍMI
2. ÁRSFJÓRÐUNGUR 1991

20

STARFSSTÉTTIR	ÞÚS VST	VINNU- TÍMI Á VIKU	HREINT TÍMA- KAUP	GREITT NEDRI FJÓRÐ.	TÍMAKAUP Í MID- TALA	MEÐAL- TAL	DAGVINNU EFRI FJÓRÐ.	MEÐAL- TÍMA- KAUP	GREITT. DAGVKAUP Á MÁNUÐI.	HEILDAR- MÁNAÐAR- KAUP
STÖRF Í DAGVÖRUVERSL.	47	51,3	335	265	310	335	387	420	56.948	91.717
AFGR Á BIFR.VHL.	25	48,1	586	507	584	586	664	664	99.538	135.783
VERSLUNARSTJÓRN	5	48,7	672	580	647	677	814	779	115.100	161.554
HEILDSÖLUSTÖRF	35	44,5	660	537	697	679	827	749	115.513	141.897
ÖNNUR AFGREIÐSLUST.	12	46,5	523	414	496	529	623	595	89.880	117.690
SAMTALS	124	48,2	510	346	498	516	664	594	87.720	121.758

AFGREIÐSLUKARLAR UTAN HÖFUÐBORGARSVÆÐIS
TÍMAKAUP OG VINNUTÍMI
2. ÁRSFJÓRÐUNGUR 1991

STARFSSTÉTTIR	ÞÚS VST	VINNU- TÍMI Á VIKU	HREINT TÍMA- KAUP	GREITT NEDRI FJÓRÐ.	TÍMAKAUP Í MID- TALA	MEÐAL- TAL	DAGVINNU EFRI FJÓRÐ.	MEÐAL- TÍMA- KAUP	GREITT. DAGVKAUP Á MÁNUÐI.	HEILDAR- MÁNAÐAR- KAUP
STÖRF Í DAGVÖRUVERSL.	28	46,1	394	319	369	395	457	446	67.107	87.439
AFGR Á BYGGINGARVÖRU	34	47,1	400	335	376	401	442	452	68.100	90.669
VERSLUNARSTJÓRN	21	47,3	526	442	538	527	623	598	89.440	120.455
HEILDSÖLUSTÖRF	15	43,6	486	336	467	486	574	529	82.607	98.053
ÖNNUR AFGREIÐSLUST.	17	44,6	396	345	378	396	437	435	67.350	82.415
SAMTALS	115	46,1	432	336	395	433	515	484	73.610	94.937
AFGREIÐSLUKARLAR Á LANDINU ÖLLU	239	47,2	471	339	439	475	577	541	80.710	108.619
VEGID MEÐALTAL	239	47,3	477	382	534	482	624	548	81.864	110.191

**AFGREIÐSLUKONUR Á HÖFUÐBORGARSVÆÐI
TÍMAKAUP OG VINNUTÍMI
2. ÁRSFJÓRDUNGUR 1991**

STARFSSTÉTTIR	ÞÚS VST	VINNU- TÍMI Á VIKU	HREINT TÍMA- KAUP	GREITT NEÐRI FJÓRD.	TÍMAKAUP Í MIÐ- TALA	MEDAL- MEDAL- TAL	EFRI FJÓRD.	MEDAL- TÍMA- KAUP	GREITT. DAGVKAUP Á MÁNUÐI.	HEILDAR- MÁNADAR- KAUP
STÖRF Í DAGVÖRUVERSL.	122	49,6	311	269	307	311	342	378	52.894	79.757
HEILDSÖLUSTÖRF	5	40,4	524	514	559	555	611	600	94.494	103.096
ÖNNUR AFGREIÐSLUST.	12	45,1	433	359	446	443	518	503	75.397	96.366
SAMTALS	140	48,8	330	271	313	332	359	397	56.440	82.607

**AFGREIÐSLUKONUR UTAN HÖFUÐBORGARSVÆÐIS
TÍMAKAUP OG VINNUTÍMI
2. ÁRSFJÓRDUNGUR 1991**

STARFSSTÉTTIR	ÞÚS VST	VINNU- TÍMI Á VIKU	HREINT TÍMA- KAUP	GREITT NEÐRI FJÓRD.	TÍMAKAUP Í MIÐ- TALA	MEDAL- MEDAL- TAL	EFRI FJÓRD.	MEDAL- TÍMA- KAUP	GREITT. DAGVKAUP Á MÁNUÐI.	HEILDAR- MÁNADAR- KAUP
STÖRF Í DAGVÖRUVERSL.	114	44,1	321	295	325	323	342	358	54.992	67.095
AFGR Á VEFNADARVÖRU	13	41,3	359	330	341	362	378	372	61.585	65.384
AFGR Á BYGGINGARVÖRU	6	47,4	329	294	327	329	348	370	55.993	74.539
VERSLUNARSTJÓRN	5	43,9	540	457	541	540	594	574	91.878	107.194
HEILDSÖLUSTÖRF	37	42,2	315	275	310	315	343	353	53.609	63.308
ÖNNUR AFGREIÐSLUST.	36	42,3	331	313	332	332	349	358	56.404	64.424
SAMTALS	211	43,4	330	296	328	332	351	363	56.440	67.061
AFGREIÐSLUKONUR Á LANDINU ÖLLU	351	45,6	329	289	326	331	357	377	56.272	73.455
VEGID MEDALTAL	351	45,8	335	305	339	339	396	386	57.621	75.162

SKRIFSTOFUKARLAR Á HÖFUÐBORGARSVÆÐI
TÍMAKAUP OG VINNUTÍMI
2. ÁRSFJÓRDUNGUR 1991

STARFSSTÉTTIR	PÚS VST	VINNU- TÍMI Á VIKU	HREINT TÍMA- KAUP	GREITT NEÐRI FJÓRD.	TÍMAKAUP MIÐ- TALA	Í DAGVINNU MEDAL- TAL	EFRI FJÓRD.	MEDAL- TÍMA- KAUP	GREITT. DAGVKAUP Á MÁNUÐI.	HEILDAR- MÁNAÐAR- KAUP
ALMENN SKRIFSTOFUST.	30	41,8	630	495	632	637	773	690	101.856	121.521
BÓKARAR OG GJALDKERAR	6	44,8	592	468	593	592	648	669	94.724	126.223
SKÝRSLUVÉLAMENN	6	43,3	934	796	1039	934	1077	1085	149.447	198.045
DEILDAR OG SKR.ST.STJ.	10	40,3	883	758	928	895	1050	951	143.138	161.728
ÖNNUR SKRIFST.STÖRF.	18	42,9	684	523	681	684	833	752	109.425	135.959
SAMTALS	70	42,3	703	535	705	707	830	776	113.120	138.171

SKRIFSTOFUKARLAR UTAN HÖFUÐBORGARSVÆÐIS
TÍMAKAUP OG VINNUTÍMI
2. ÁRSFJÓRDUNGUR 1991

STARFSSTÉTTIR	PÚS VST	VINNU- TÍMI Á VIKU	HREINT TÍMA- KAUP	GREITT NEÐRI FJÓRD.	TÍMAKAUP MIÐ- TALA	Í DAGVINNU MEDAL- TAL	EFRI FJÓRD.	MEDAL- TÍMA- KAUP	GREITT. DAGVKAUP Á MÁNUÐI.	HEILDAR- MÁNAÐAR- KAUP
ALMENN SKRIFSTOFUST.	28	41,2	500	396	484	500	552	531	79.954	92.165
BÓKARAR OG GJALDKERAR	6	43,5	603	519	582	620	745	670	99.079	122.769
DEILDAR OG SKR.ST.STJ.	19	40,3	714	558	722	714	846	758	114.306	128.575
ÖNNUR SKRIFST.STÖRF.	33	41,4	619	442	676	620	970	703	99.145	122.500
SAMTALS	86	41,2	600	456	562	601	783	657	96.160	114.187
SKRIFSTOFUKARLAR Á LANDINU ÖLLU	156	41,7	648	487	632	650	808	710	104.075	125.944
VEGID MEDALTAL	156	41,6	686	534	719	690	861	750	110.327	131.662

SKRIFSTOFUKONUR Á HÖFUÐBORGARSVÆÐI
TÍMAKAUP OG VINNUTÍMI
2. ÁRSFJÓRDUNGUR 1991

STARFSSTÉTTIR	ÞÚS VST	VINNU- TÍMI Á VIKU	HREINT TÍMA- KAUP	GREITT NEDRI FJÓRD.	TÍMAKAUP MID- TALA	Í MEDAL- TAL	DAGVINNU EFRI FJÓRD.	MEDAL- TÍMA- KAUP	GREITT. DAGVKAUP Á MÁNUÐI.	HEILDAR- MÁNADAR- KAUP
ALMENN SKRIFSTOFUST.	114	41,0	548	464	529	550	626	582	87.995	100.557
SÍMAVARSLA	8	39,7	482	392	452	483	519	505	77.216	84.484
RITARAR	18	39,6	532	476	512	534	572	557	85.409	92.924
BÓKARAR OG GJALDKERAR	15	44,2	593	509	590	602	680	659	96.210	122.670
ÖNNUR SKRIFST.STÖRF.	30	40,8	644	532	642	650	725	695	103.956	119.615
SAMTALS	184	41,0	563	474	539	566	645	601	90.560	103.910

SKRIFSTOFUKONUR UTAN HÖFUÐBORGARSVÆÐIS
TÍMAKAUP OG VINNUTÍMI
2. ÁRSFJÓRDUNGUR 1991

STARFSSTÉTTIR	ÞÚS VST	VINNU- TÍMI Á VIKU	HREINT TÍMA- KAUP	GREITT NEDRI FJÓRD.	TÍMAKAUP MID- TALA	Í MEDAL- TAL	DAGVINNU EFRI FJÓRD.	MEDAL- TÍMA- KAUP	GREITT. DAGVKAUP Á MÁNUÐI.	HEILDAR- MÁNADAR- KAUP
ALMENN SKRIFSTOFUST.	63	40,4	444	381	416	446	498	473	71.281	80.504
SÍMAVARSLA	5	38,6	378	340	385	378	410	390	60.494	63.500
BÓKARAR OG GJALDKERAR	7	43,0	525	487	547	534	630	585	85.457	106.201
ÖNNUR SKRIFST.STÖRF.	27	39,6	510	416	474	510	594	608	81.678	101.536
SAMTALS	103	40,3	463	381	430	465	521	512	74.400	86.900
SKRIFSTOFUKONUR Á LANDINU ÖLLU	287	40,8	524	435	505	527	615	569	84.283	98.047
VEGID MEDALTAL	287	40,8	496	393	458	499	553	541	79.814	93.161

2.2 Launadreifing.

Tafla 2.8a Dreifing greidds tímakaups á 2. ársfjórðungi 1991.

	NEÐRI FJÓRÐ- UNGUR	MÍÐ- TALA	MEÐAL- TAL	EFRI FJÓRÐ- UNGUR
Verkakarlar	322	375	395	444
Verkakonur	320	375	384	433
Iðnaðarmenn	497	559	582	636
Afgreiðslukarlar	339	439	475	577
Afgreiðslukonur	289	326	331	357
Skrifstofukarlar	487	632	650	808
Skrifstofukonur	435	505	527	615

Tafla 2.8b Launadreifing sem hlutfall af meðaltali.
Meðaltal=100.

	NEÐRI FJÓRÐ- UNGUR	MÍÐ- TALA	MEÐAL- TAL	EFRI FJÓRÐ- UNGUR
Verkakarlar	82	95	100	112
Verkakonur	83	98	100	113
Iðnaðarmenn	85	96	100	109
Afgreiðslukarlar	71	92	100	121
Afgreiðslukonur	87	98	100	108
Skrifstofukarlar	75	97	100	124
Skrifstofukonur	83	96	100	117

Fjórðungur vinnustunda er unninn á lægra kaupi en neðri fjórðungur og 75% á hærra kaupi. Helmingur vinnustunda í starfinu er unninn á hærra kaupi en miðtalan og helmingur á lægra kaupi. Aftur eru þrjú fjórðu vinnustunda unnin á lægra kaupi en efri fjórðungur.

2.3 Dreifing mánaðarlauna með og án yfirvinnu.

Í töflum 2.9 og 2.10 kemur fram dreifing mánaðarlauna fólks í fullu starfi í úrtaki Kjara-
rannsóknarnefndar.

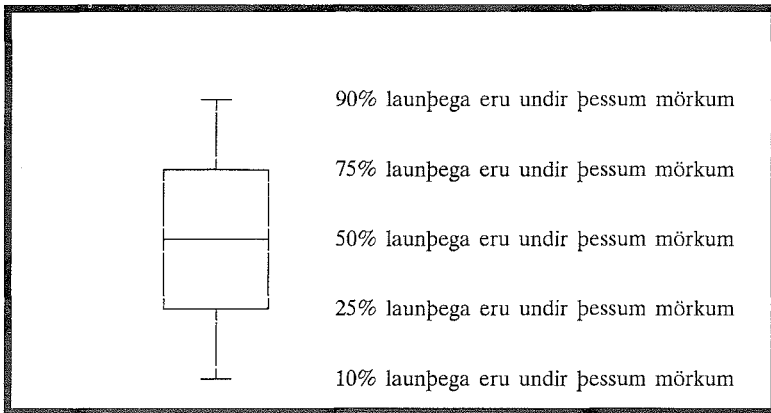
Tafla 2.9 sýnir dreifingu greiddra mánaðarlauna (þ.e. greitt tímakaup margfaldað með
fjölda dagvinnustunda) og tafla 2.10 sýnir dreifingu heildarmánaðarlauna.

Yfirlitið sýnir laun þeirra einstaklinga sem unnu meira en 400 dagvinnustundir á 2.
ársfjórðungi 1991. Launin eru færð upp til samræmis við fulla dagvinnu.

Töflurnar sýna uppsafnaðar prósentur. Tölurnar í 2.-9. dálki sýna hve mörg prósent
fullvinnandi fólks voru með lægri mánaðarlaun en nefnd eru í fyrsta dálki. Til dæmis sýnir
talan 51 í öðrum dálki í töflu 2.9 að 51% verkakarla hafi haft minna en 65.000 krónur í greitt
dagvinnukaup á mánuði á 2. ársfjórðungi 1991.

Myndirnar á síðu 27, 29, 31 og 33 sýna dreifingu launa og vinnutíma í einstökum
störfum. Á myndinni koma fram fjögur mismunandi mörk, 10%, 25%, 50%, 75% og 90%.
Eftirfarandi mynd sýnir hvernig lesa eigi úr þessum myndum.

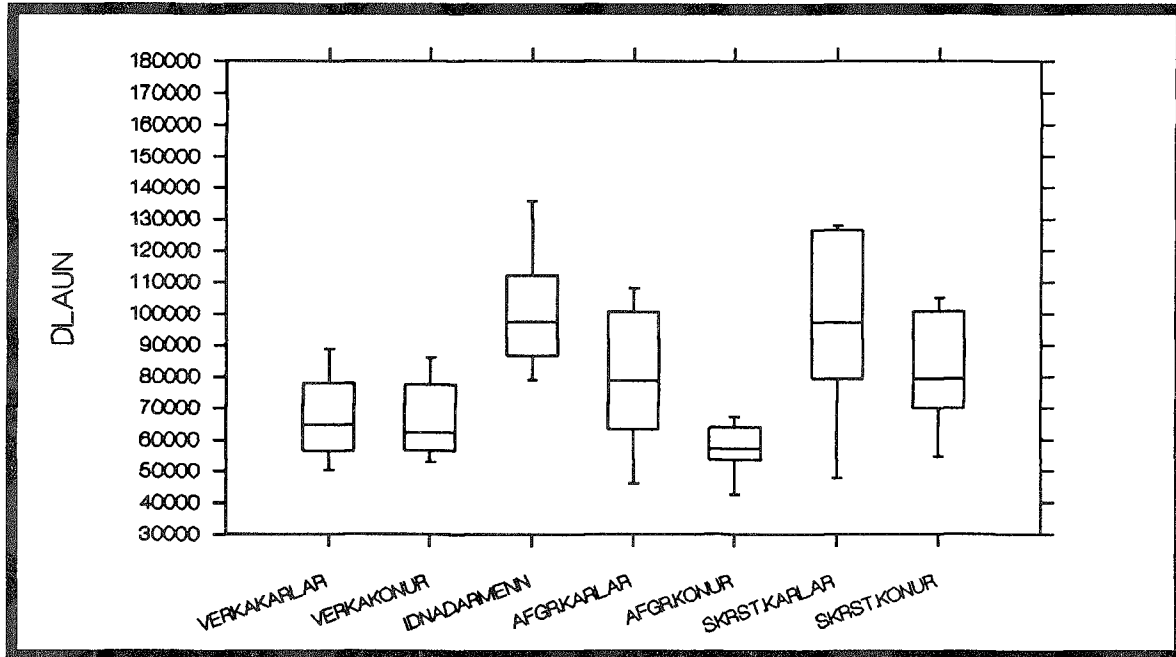
Skýringarmynd fyrir túlkun dreifingamynda.



Tafla 2.9 Uppsöfnuð dreifing mánaðarlauna fyrir dagvinnu á 2. ársfjórðungi 1991.

Laun allt að:	Verka- karlar	Verka- konur	Iðn- menn	Afgr- karlar	Afgr- konur	Skrst- karlar	Skrst- konur	Alls
40.000	0	0	0	1	1	1	1	0
45.000	1	0	0	1	3	1	1	0
50.000	10	4	0	4	14	2	1	5
55.000	22	18	0	9	34	3	2	14
60.000	36	44	1	16	60	5	6	26
65.000	51	57	1	30	79	10	17	37
70.000	61	65	4	37	84	13	25	44
75.000	69	71	7	45	88	20	39	51
80.000	79	79	11	52	91	26	51	59
85.000	86	89	22	57	94	32	60	67
90.000	91	98	31	61	96	43	66	74
95.000	93	99	44	68	98	49	71	78
100.000	95	100	55	75	99	51	75	82
105.000	96	100	69	78	100	57	82	87
110.000	97	100	74	82	100	61	87	89
115.000	98	100	77	84	100	62	90	90
120.000	98	100	80	87	100	70	94	92
130.000	99	100	87	89	100	78	95	94
140.000	100	100	93	93	100	82	97	96
150.000	100	100	96	96	100	83	98	97
160.000	100	100	98	98	100	88	99	98
170.000	100	100	99	99	100	98	100	99
180.000	100	100	100	100	100	100	100	100
Fjöldi	1366	407	680	223	220	148	259	3303

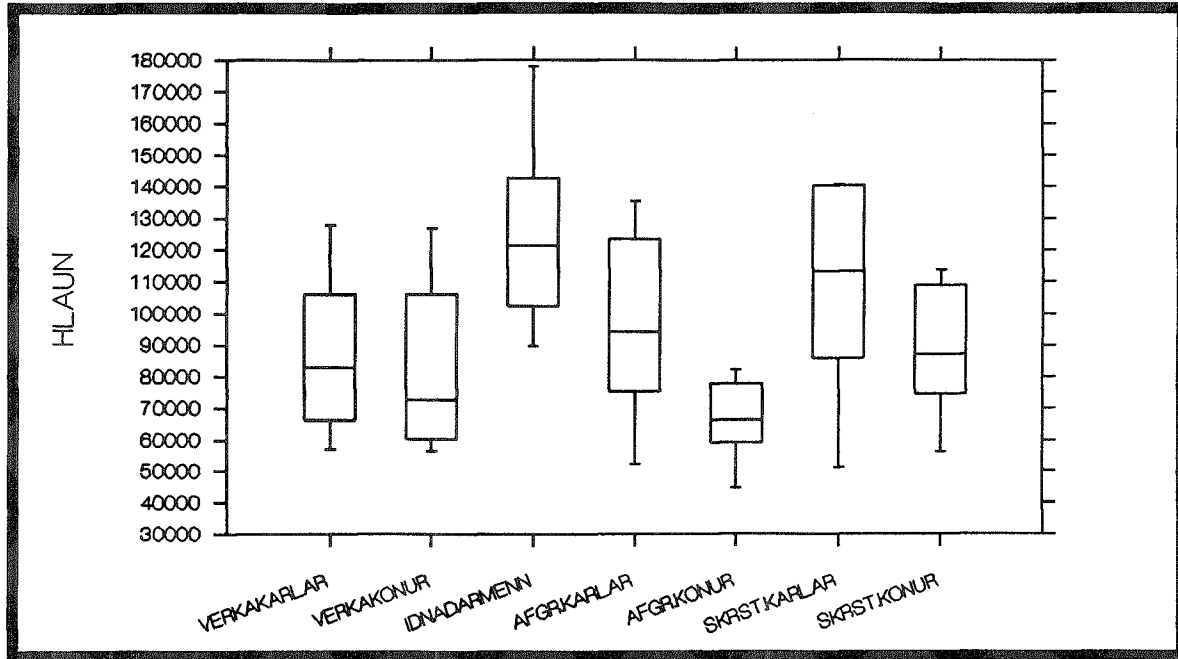
GREITT DAGVINNUKAUP Á MÁNUÐI Á 2. ÁRSFJÓRÐUNGI 1991.



Tafla 2.10 Uppsöfnuð dreifing heildarmánaðarlauna á 2. ársfjórðungi 1991.

Laun allt að:	Verka- karlar	Verka- konur	Iðn- menn	Afgr- karlar	Afgr- konur	Skrst- karlar	Skrst- konur	Alls
40.000	0	0	0	1	1	1	1	0
45.000	0	0	0	1	1	1	1	0
50.000	2	1	0	1	4	1	1	1
55.000	8	8	0	3	14	1	2	5
60.000	14	24	1	6	28	3	3	12
65.000	24	34	1	12	48	6	12	20
70.000	31	46	2	19	60	8	18	27
75.000	39	54	2	25	71	14	27	33
80.000	46	57	3	32	79	20	34	38
85.000	52	62	7	39	84	24	44	44
90.000	57	64	10	47	86	30	54	49
95.000	63	66	16	51	90	32	59	53
100.000	69	69	22	55	93	39	65	58
105.000	74	73	29	60	95	45	71	64
110.000	79	77	35	63	98	47	78	68
115.000	83	81	43	67	99	52	83	73
120.000	86	85	49	72	100	57	88	77
130.000	92	92	61	78	100	66	92	84
140.000	95	98	72	85	100	75	95	89
150.000	97	100	79	89	100	80	95	92
160.000	98	100	83	93	100	84	96	94
170.000	98	100	87	96	100	93	98	96
180.000	99	100	90	97	100	95	99	97
190.000	99	100	93	99	100	97	100	98
200.000	99	100	95	100	100	98	100	98
210.000	100	100	96	100	100	99	100	99
220.000	100	100	98	100	100	99	100	99
Fjöldi	1366	407	680	223	220	148	259	3303

HEILDARKAUP Á MÁNUÐI Á 2. ÁRSFJÓRÐUNGI 1991.



2.4 Vinnutími fólks í fullu starfi.

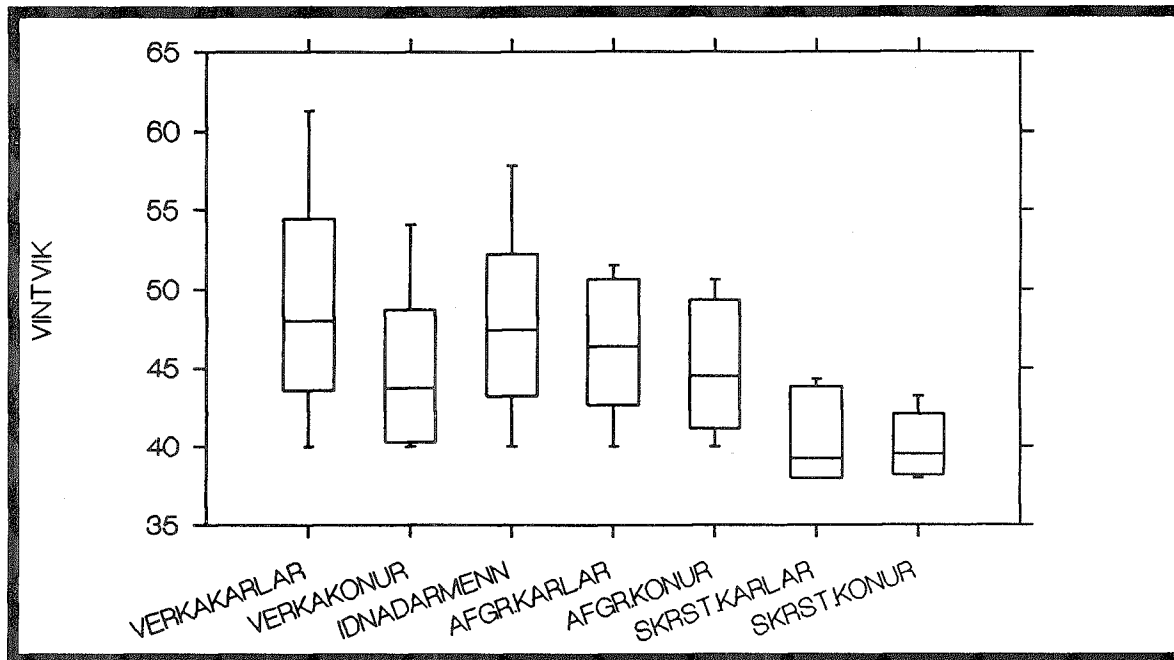
Tafla 2.11 sýnir dreifingu heildarvinnutíma fólks í fullu starfi á 2. ársfjórðungi 1991. Yfirlitið sýnir aðeins vinnutíma þeirra sem unnu fleiri en 400 dagvinnustundir. Vinnutíminn er færður upp til samræmis við fulla dagvinnu.

Tölurnar sýna uppsafnaðar prósentur. Varðandi túlkun myndarinnar á síðu 31 vísast í texta á síðu 25.

Tafla 2.11 Uppsöfnuð dreifing vinnutíma fólks í fullu starfi á 2. ársfjórðungi 1991.

Tímar allt að:	Verka- karlar	Verka- konur	Iðn- menn	Afgr- karlar	Afgr- konur	Skrst- karlar	Skrst- konur	Alls
45	34	57	34	36	55	79	89	48
50	60	81	65	70	77	91	97	72
55	77	92	84	93	97	98	99	87
60	88	98	93	99	99	98	100	94
65	95	100	97	100	100	98	100	97
70	99	100	99	100	100	98	100	99
Fjöldi	1366	407	680	223	220	148	259	3303

VINNUTÍMI FÓLKS Í FULLU STARFI Á 2. ÁRSFJÓRÐUNGI 1991.



2.5 Vinnutími fastra starfsmanna.

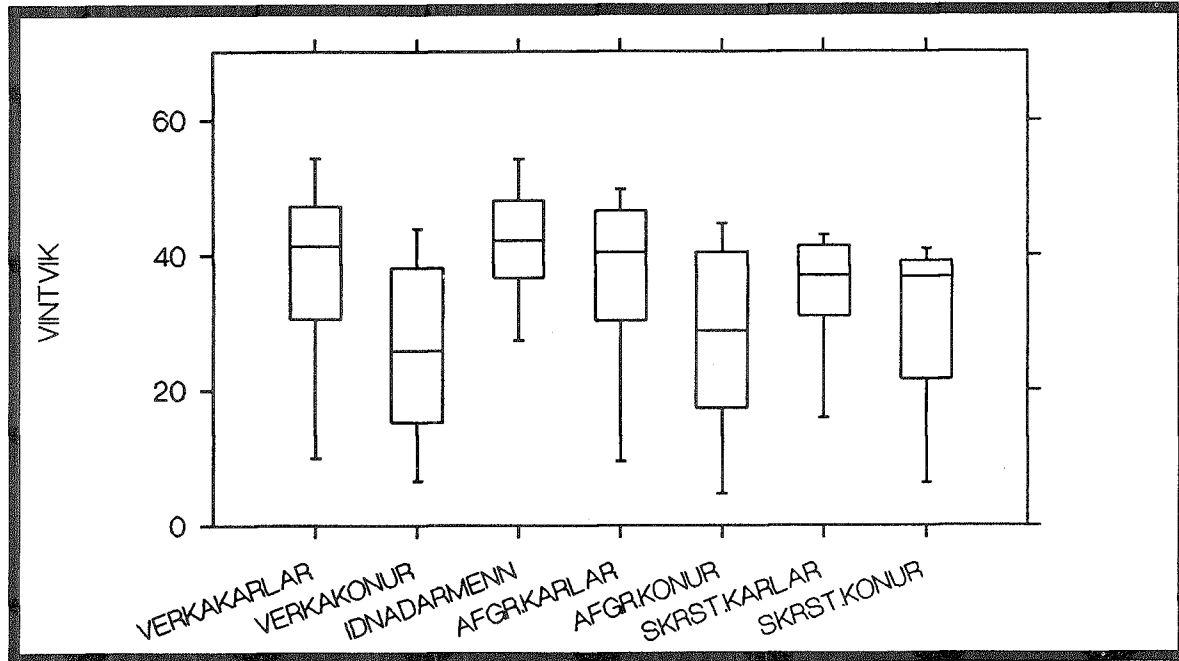
Hér er metið raunverulegt vinnuframlag starfsmanna með því að taka einungis mið af vinnutíma þeirra einstaklinga, sem voru í úrtakinu á 1. ársfjórðungi og unnu einnig hjá sama fyrirtæki á 4. ársfjórðungi 1990 og 2. ársfjórðungi 1991. Þannig eru þeir sem hófu störf eða hættu á miðjum ársfjórðungnum hreinsaðir frá. Niðurstaðan sýnir því meðalvinnutíma þeirra starfsmanna, sem voru við störf allan fjórðunginn að frádregnum fjarvistum, þ.m.t. veikindum og orlofi.

Tölurnar sýna uppsafnaðar prósentur.

Tafla 2.12 Uppsöfnuð dreifing vinnutíma fólks í föstu starfi á 1. ársfjórðungi 1991.

Tímar allt að:	Verka- karlar	Verka- konur	Iðn- menn	Afgr- karlar	Afgr- konur	Skrst- karlar	Skrst- konur	Alls
5	6	8	2	3	8	8	5	5
10	10	15	4	5	15	13	8	10
15	13	24	6	9	20	16	12	14
20	16	35	7	14	30	18	18	19
25	19	48	8	19	41	20	33	25
30	24	59	15	24	52	24	39	32
35	30	67	22	30	61	28	46	39
40	44	82	36	46	72	69	82	57
45	66	92	60	68	88	87	96	76
50	82	98	81	85	95	97	99	88
55	91	99	91	96	99	100	100	94
60	95	100	96	99	100	100	100	97
65	98	100	98	100	100	100	100	98
70	100	100	99	100	100	100	100	99
Fjöldi	1804	1074	743	358	723	258	498	5458

VINNUTÍMI FÓLKS Í FÖSTU STARFI Á 1. ÁRSFJÓRÐUNGI 1991.



3.1 Tímakaup - kaupmáttur.

Tölur 3.1 til 3.8 sýna greitt tímakaup, meðaltímakaup og kaupmátt verkamanna, verkakvenna, iðnaðarmanna og afgreiðslu- og skrifstofufólks ásamt ASÍ-landverkaþólki frá árinu 1980. Tímaraðirnar byggjast á niðurstöðum sem eru vegnar eftir atvinnugreinum. Ársmeðaltölin eru reiknuð sem meðaltal ársfjórðunga.

Tafla 3.9 sýnir síðan vísitölu framfærslukostnaðar miðað við stöðu hennar í miðjum mánuði. Tafla 3.10 sýnir þróun lágmarkslauna. Kaupmáttartölurnar í töflunum sýna kaupmátt tímakaups þessara starfsstétta miðað við vísitölu framfærslukostnaðar.

Stærðir þær sem hér hefur verið getið breyttust á eftirfarandi hátt á tímabilunum frá 2. ársfjórðungi 1990 annars vegar og 1. ársfjórðungi 1991 hins vegar til 2. ársfjórðungs 1991.

	Breyting frá 1. ársfj.1991	Breyting frá 2. ársfj. 1990
Greitt tímakaup verkak.	-0,2%	7,8%
Meðaltímakaup verkamanna	2,3%	9,4%
Greitt tímakaup verkakv.	4,9%	12,0%
Meðaltímakaup verkakvenna	6,4%	15,0%
Greitt tímakaup iðn.m.	3,3%	10,2%
Meðaltímakaup iðnaðarmanna	3,9%	11,6%
Greitt tímak, afgr.karla	0,1%	10,6%
Meðaltímakaup afgr.karla	-1,1%	9,5%
Greitt tímakaup afgr.kvenna	-2,8%	4,6%
Meðaltímakaup afgr.kvenna	-5,1%	3,0%
Greitt tímakaup skrifst.karla	0,0%	3,6%
Meðaltímakaup skrifst.karla	0,1%	4,5%
Greitt tímakaup skrifst.kvenna	-0,1%	7,7%
Meðaltímakaup skrifst.kvenna	2,5%	12,0%
Greitt tímakaup alls	1,3%	8,5%
Meðaltímakaup alls	2,5%	10,1%
Vísitala framfærslukostnaðar	2,4%	6,1%

Tafla 3.1 Tímakaup og kaupmáttur miðað við vísitölu framfærslukostnaðar.
1980 = 100. Verkakarlar.

	Greitt tínak.	Breyt- ing	Meðal tínak.	Breyt- ing	Kaupm. greidds tínak.	Kaupm. meðal tínak.
1980	22,64		25,92		100,0	100,0
1981	34,12	50,7%	38,84	49,8%	99,9	99,3
1982	53,70	57,4%	60,94	56,9%	104,1	103,2
1983	81,64	52,0%	92,32	51,5%	85,9	84,8
1984	100,11	22,6%	114,36	23,9%	81,5	81,3
1985	132,67	32,5%	153,02	33,8%	81,6	82,2
1986	178,47	34,5%	206,79	35,1%	90,6	91,6
1987	244,98	37,3%	288,64	39,6%	104,6	107,7
1988	307,91	25,7%	360,31	24,8%	104,9	107,2
1989	350,02	13,7%	408,09	13,3%	98,6	100,4
1990	379,60	8,4%	443,02	8,6%	93,0	94,8
1985 1. ársfj.	118,20	8,4%	135,85	8,2%	80,8	81,1
2. "	125,62	6,3%	145,00	6,7%	80,6	81,2
3. "	136,87	9,0%	157,55	8,7%	81,5	82,0
4. "	149,99	9,6%	173,67	10,2%	83,4	84,3
1986 1. ársfj.	156,92	4,6%	182,86	5,3%	82,6	84,0
2. "	175,87	12,1%	202,79	10,9%	90,8	91,4
3. "	179,58	2,1%	205,37	1,3%	90,3	90,2
4. "	201,51	12,2%	236,15	15,0%	97,9	100,2
1987 1. ársfj.	222,94	10,6%	264,10	11,8%	103,0	106,5
2. "	237,28	6,4%	282,20	6,9%	104,8	108,9
3. "	245,49	3,5%	286,80	1,6%	102,6	104,7
4. "	274,19	11,7%	321,46	12,1%	107,8	110,4
1988 1. ársfj.	280,66	2,4%	323,88	0,8%	103,6	104,4
2. "	301,36	7,4%	358,13	10,6%	105,3	109,3
3. "	320,80	6,5%	370,49	3,5%	104,6	105,3
4. "	328,84	2,5%	388,74	4,9%	106,0	109,4
1989 1. ársfj.	327,20	-0,5%	384,53	-1,1%	100,6	103,5
2. "	347,71	6,3%	405,64	5,5%	100,1	101,9
3. "	349,05	0,4%	401,82	-0,9%	95,7	96,2
4. "	376,12	7,8%	440,36	9,6%	98,0	100,2
1990 1. ársfj.	360,67	-4,1%	418,66	-4,9%	90,7	91,9
2. "	375,65	4,2%	434,75	3,8%	92,4	93,4
3. "	379,75	1,1%	444,70	2,3%	92,2	94,3
4. "	402,31	5,9%	473,98	6,6%	96,7	99,5
1991 1. ársfj.	405,69	0,8%	465,13	-1,9%	96,3	96,4
2. "	405,03	-0,2%	475,83	2,3%	93,9	96,3

Tafla 3.2 Tímakaup og kaupmáttur miðað við vísitölu framfærslukostnaðar.
1980 = 100. Verkakonur

	Greitt tímak.	Breyt- ing	Meðal- tímak.	Breyt- ing	Kaupm. greidds tímak.	Kaupm. meðal tímak.
1980	21,71		23,67		100,0	100,0
1981	33,35	53,6%	36,26	53,2%	101,8	101,5
1982	51,50	54,4%	56,42	55,6%	104,1	104,6
1983	78,91	53,2%	86,14	52,7%	86,6	86,7
1984	96,42	22,2%	105,61	22,6%	81,9	82,3
1985	129,63	34,4%	142,86	35,3%	83,2	84,1
1986	170,97	31,9%	187,71	31,4%	90,5	91,1
1987	235,04	37,5%	260,63	38,8%	104,7	106,5
1988	297,57	26,6%	326,14	25,1%	105,7	106,3
1989	327,12	9,9%	360,32	10,5%	96,1	97,1
1990	351,40	7,4%	385,56	7,0%	89,4	90,3
1985 1. ársfj.	114,81	9,2%	126,06	9,5%	81,8	82,4
2. "	121,40	5,7%	134,79	6,9%	81,2	82,7
3. "	132,44	9,1%	145,62	8,0%	82,3	83,0
4. "	149,86	13,2%	164,95	13,3%	86,8	87,7
1986 1. ársfj.	157,40	5,0%	172,93	4,8%	86,4	87,0
2. "	167,45	6,4%	183,68	6,2%	90,1	90,7
3. "	170,10	1,6%	186,76	1,7%	89,2	89,9
4. "	188,93	11,1%	207,48	11,1%	95,7	96,4
1987 1. ársfj.	212,41	12,4%	237,19	14,3%	102,3	104,8
2. "	222,06	4,5%	246,90	4,1%	102,3	104,3
3. "	237,98	7,2%	262,98	6,5%	103,7	105,1
4. "	267,73	12,5%	295,45	12,3%	109,8	111,1
1988 1. ársfj.	271,79	1,5%	296,49	0,4%	104,6	104,7
2. "	292,59	7,7%	323,11	9,0%	106,4	108,0
3. "	306,44	4,7%	333,23	3,1%	103,8	103,8
4. "	319,44	4,2%	351,73	5,6%	107,3	108,4
1989 1. ársfj.	309,69	-3,1%	339,18	-3,6%	99,3	99,8
2. "	321,37	3,8%	355,22	4,7%	96,4	97,8
3. "	330,43	2,8%	359,78	1,3%	94,5	94,4
4. "	346,98	5,0%	387,11	7,6%	94,2	96,4
1990 1. ársfj.	334,98	-3,5%	365,61	-5,6%	87,8	87,9
2. "	347,65	3,8%	382,11	4,5%	89,2	89,9
3. "	350,28	0,8%	381,40	-0,2%	88,7	88,6
4. "	372,70	6,4%	413,11	8,3%	93,4	95,0
1991 1. ársfj.	370,99	-0,5%	412,77	-0,1%	91,8	93,7
2. "	389,33	4,9%	439,29	6,4%	94,1	97,4

Tafla 3.3 Tímakaup og kaupmáttur miðað við vísitölu framfærslukostnaðar.
1980 = 100. Iðnaðarmenn.

	Greitt tímak.	Breyting	Meðal tímak.	Breyting	Kaupm. greidds tímak.	Kaupm. meðal tímak.
1980	28,26		31,93		100,0	100,0
1981	44,31	56,8%	49,94	56,4%	103,9	103,7
1982	69,59	57,1%	77,57	55,3%	108,1	106,6
1983	104,60	50,3%	116,10	49,7%	88,2	86,6
1984	127,91	22,3%	144,39	24,4%	83,5	83,4
1985	173,63	35,7%	196,65	36,2%	85,6	85,8
1986	225,29	29,8%	255,72	30,0%	91,6	92,0
1987	346,47	53,8%	396,88	55,2%	118,6	120,2
1988	446,47	28,9%	505,97	27,5%	121,8	122,2
1989	517,20	15,8%	581,52	14,9%	116,8	116,2
1990	551,57	6,6%	620,03	6,6%	108,3	107,7
1985 1. ársfj.	154,72	8,7%	173,53	6,8%	84,7	84,1
2. "	163,54	5,7%	186,60	7,5%	84,0	84,9
3. "	181,69	11,1%	206,09	10,4%	86,7	87,0
4. "	194,55	7,1%	220,36	6,9%	86,6	86,8
1986 1. ársfj.	203,78	4,7%	228,29	3,6%	85,9	85,2
2. "	213,65	4,8%	241,31	5,7%	88,3	88,3
3. "	221,72	3,8%	251,02	4,0%	89,4	89,5
4. "	262,02	18,2%	302,26	20,4%	102,0	104,1
1987 1. ársfj.	297,26	13,4%	345,63	14,3%	110,0	113,2
2. "	322,69	8,6%	366,60	6,1%	114,2	114,8
3. "	357,65	10,8%	407,99	11,3%	119,8	120,9
4. "	408,29	14,2%	467,28	14,5%	128,6	130,3
1988 1. ársfj.	410,59	0,6%	472,01	1,0%	121,4	123,5
2. "	436,46	7,7%	487,95	3,4%	122,1	120,9
3. "	476,71	9,2%	538,51	14,1%	124,6	124,6
4. "	462,11	-3,1%	525,39	-2,4%	119,3	120,0
1989 1. ársfj.	492,13	6,5%	548,00	4,3%	121,3	119,5
2. "	510,29	3,7%	573,23	4,6%	117,6	117,0
3. "	525,08	2,9%	594,65	3,7%	115,4	115,6
4. "	541,29	3,1%	610,21	2,6%	113,0	112,7
1990 1. ársfj.	533,11	-1,5%	598,40	-1,9%	107,3	106,6
2. "	542,07	1,7%	601,58	0,5%	106,8	104,9
3. "	564,25	4,1%	635,79	5,7%	109,7	109,4
4. "	566,83	0,5%	644,35	1,3%	109,2	109,8
1991 1. ársfj.	578,26	2,0%	645,64	0,2%	109,9	108,6
2. "	597,29	3,3%	671,12	3,9%	110,9	110,3

Tafla 3.4 Tímakaup og kaupmáttur miðað við vísitölu framfærslukostnaðar.
1980 = 100. Afgreiðslukarlar.

	Greitt tímak.	Breyt- ing	Meðal tímak.	Breyt- ing	Kaupm. greidds tímak.	Kaupm. meðal tímak.
1980	26,25		27,99		100,0	100,0
1981	38,80	47,8%	41,60	48,6%	98,0	98,5
1982	59,45	53,2%	63,95	53,7%	99,4	100,3
1983	91,06	53,2%	98,50	54,0%	82,6	83,8
1984	112,87	24,0%	123,17	25,0%	79,3	81,1
1985	151,72	34,4%	167,88	36,3%	80,5	83,5
1986	208,80	37,6%	229,35	36,6%	91,4	94,1
1987	285,11	36,5%	322,91	40,8%	105,0	111,6
1988	361,51	26,8%	411,89	27,6%	106,1	113,4
1989	397,62	10,3%	454,73	10,4%	96,6	103,6
1990	446,22	12,2%	510,76	12,3%	94,3	101,2
1985 1. ársfj.	137,63	9,3%	150,98	8,0%	81,1	83,4
2. "	143,09	4,0%	157,73	4,5%	79,1	81,8
3. "	157,05	9,8%	172,75	9,5%	80,7	83,2
4. "	169,09	7,7%	190,08	10,0%	81,0	85,4
1986 1. ársfj.	181,30	7,2%	199,07	4,7%	82,3	84,7
2. "	205,25	13,2%	224,70	12,9%	91,4	93,8
3. "	204,25	-0,5%	223,28	0,6%	88,6	90,8
4. "	244,38	19,6%	270,35	21,1%	102,4	106,3
1987 1. ársfj.	241,34	-1,2%	268,70	-0,1%	96,1	100,4
2. "	279,40	15,8%	316,10	17,6%	106,5	113,0
3. "	286,63	2,6%	324,07	2,5%	103,3	109,6
4. "	333,06	16,2%	382,76	18,1%	113,0	121,8
1988 1. ársfj.	330,06	-0,9%	384,99	0,6%	105,1	114,9
2. "	344,77	4,5%	388,32	0,9%	103,9	109,7
3. "	384,91	11,6%	429,91	10,7%	108,2	113,3
4. "	386,29	0,4%	444,35	3,4%	107,3	115,8
1989 1. ársfj.	365,68	-5,3%	422,57	-4,9%	97,1	105,3
2. "	404,58	10,6%	461,21	9,1%	100,4	107,3
3. "	388,49	-4,0%	437,89	-5,1%	91,9	97,1
4. "	431,72	11,1%	497,25	13,6%	97,0	104,8
1990 1. ársfj.	437,72	1,2%	498,23	0,2%	94,7	101,3
2. "	435,33	-0,4%	500,61	0,5%	92,4	99,6
3. "	443,63	1,9%	501,70	0,2%	92,9	98,5
4. "	468,87	5,7%	542,50	8,1%	97,2	105,5
1991 1. ársfj.	481,15	2,6%	553,99	2,1%	98,5	106,3
2. "	481,55	0,1%	547,98	-1,1%	96,3	102,7

Tafla 3.5 Tímakaup og kaupmáttur miðað við vísitölu framfærslukostnaðar.
1980 = 100. Afgreiðslukonur.

	Greitt tímak.	Breyting	Meðal tímak.	Breyting	Kaupm. greidds tímak.	Kaupm. meðal tímak.
1980	21,00		22,71		100,0	100,0
1981	30,90	47,1%	33,68	48,3%	97,5	98,3
1982	47,02	52,2%	51,71	53,5%	98,3	99,9
1983	72,72	54,7%	79,86	54,4%	82,5	83,8
1984	88,72	22,0%	98,34	23,1%	77,9	79,8
1985	117,46	32,4%	133,27	35,5%	77,9	81,7
1986	154,15	31,2%	172,52	29,5%	84,3	87,3
1987	220,37	43,0%	251,91	46,0%	101,5	107,2
1988	280,71	27,4%	322,39	28,0%	103,0	109,5
1989	307,71	9,6%	354,49	10,0%	93,6	99,7
1990	328,61	6,8%	383,35	8,1%	86,8	93,7
1985 1. ársfj.	106,81	10,3%	120,85	9,6%	78,7	82,3
2. "	111,03	4,0%	125,84	4,1%	76,8	80,5
3. "	120,14	8,2%	134,31	6,7%	77,2	79,8
4. "	131,86	9,8%	152,09	13,2%	79,0	84,3
1986 1. ársfj.	138,13	4,8%	154,46	1,6%	78,4	81,0
2. "	152,54	10,4%	170,37	10,3%	84,9	87,7
3. "	152,39	-0,1%	167,37	-1,8%	82,6	83,9
4. "	173,54	13,9%	197,88	18,2%	90,9	95,9
1987 1. ársfj.	200,21	15,4%	225,87	14,1%	99,7	104,0
2. "	214,09	6,9%	243,90	8,0%	102,0	107,4
3. "	222,87	4,2%	250,26	2,7%	100,5	104,4
4. "	244,32	9,6%	287,59	14,9%	103,6	112,8
1988 1. ársfj.	255,88	4,7%	302,77	5,2%	101,8	111,4
2. "	269,74	5,4%	304,58	0,6%	101,6	106,1
3. "	294,43	9,2%	328,16	7,7%	103,5	106,6
4. "	302,77	2,8%	354,06	7,9%	105,2	113,7
1989 1. ársfj.	300,05	-0,9%	349,60	-1,3%	99,5	107,3
2. "	305,65	1,9%	352,40	0,8%	94,8	101,1
3. "	304,40	-0,4%	343,41	-2,6%	90,0	93,9
4. "	320,73	5,4%	372,53	8,5%	90,1	96,7
1990 1. ársfj.	328,94	2,6%	386,28	3,7%	89,1	96,8
2. "	324,13	-1,5%	374,43	-3,1%	86,0	91,8
3. "	323,40	-0,2%	367,56	-1,8%	84,6	89,0
4. "	337,98	4,5%	405,13	10,2%	87,6	97,1
1991 1. ársfj.	348,66	3,2%	406,64	0,4%	89,2	96,2
2. "	338,95	-2,8%	385,81	-5,1%	84,7	89,2

Tafla 3.6 Tímakaup og kaupmáttur miðað við vísitölu framfærslukostnaðar.
1980 = 100. Skrifstofustörf karlar.

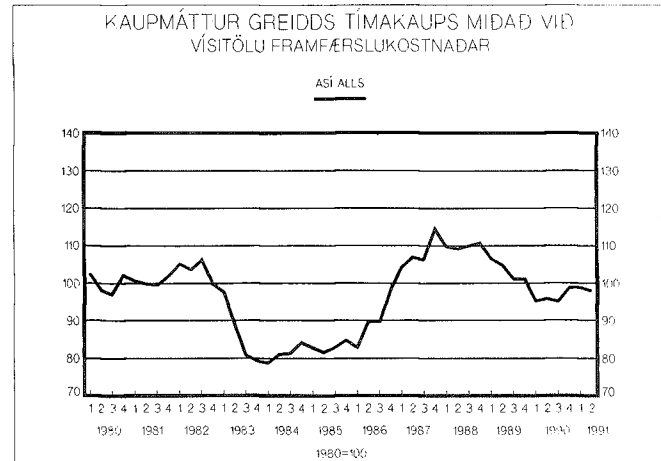
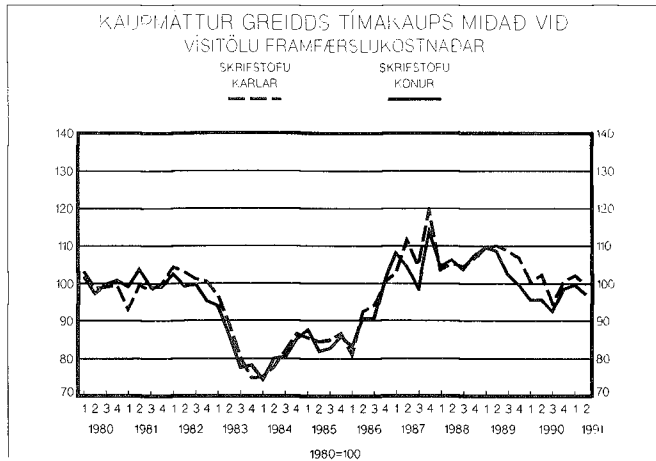
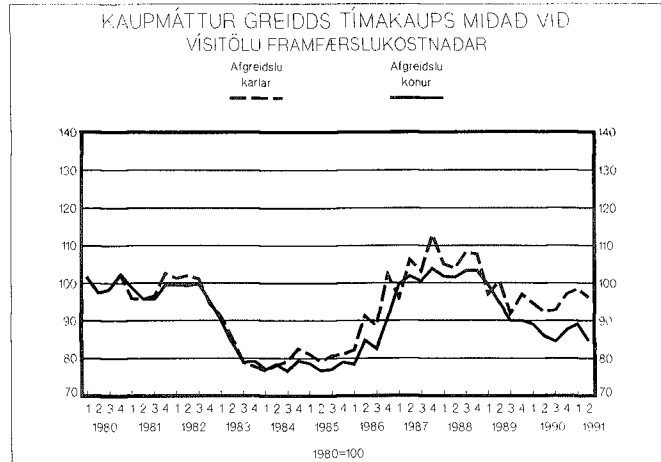
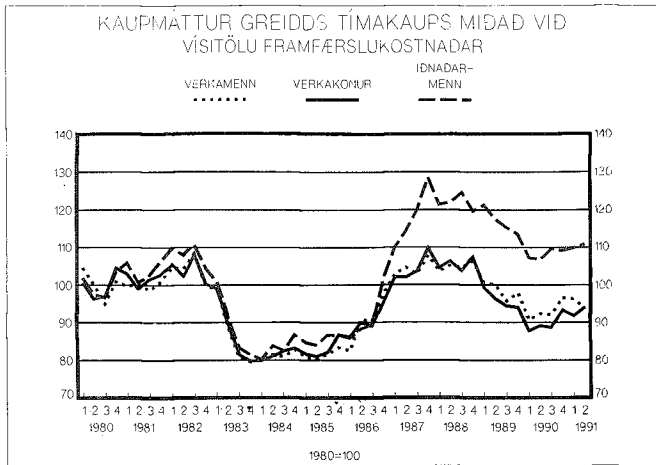
	Greitt tímak.	Breyt- ing	Meðal tímak.	Breyt- ing	Kaupm. greidds tímak.	Kaupm. meðal tímak.
1980	36,26		37,87		100,0	100,0
1981	53,58	47,8%	56,78	49,9%	97,9	99,4
1982	84,36	57,4%	90,52	59,4%	102,1	104,9
1983	127,87	51,6%	137,53	51,9%	84,0	86,5
1984	158,63	24,1%	169,31	23,1%	80,7	82,4
1985	222,24	40,1%	239,52	41,5%	85,4	88,1
1986	291,27	31,1%	314,11	31,1%	92,3	95,3
1987	412,43	41,6%	440,61	40,3%	110,0	112,5
1988	538,21	30,5%	586,06	33,0%	114,5	119,4
1989	618,56	14,9%	675,38	15,2%	108,8	113,8
1990	650,53	5,2%	703,99	4,2%	99,6	103,2
1985 1. ársfj.	200,27	9,8%	215,37	9,4%	85,4	88,0
2. "	210,84	5,3%	227,81	5,8%	84,4	87,3
3. "	228,18	8,2%	243,69	7,0%	84,9	86,8
4. "	249,66	9,4%	271,19	11,3%	86,6	90,1
1986 1. ársfj.	246,68	-1,2%	270,56	-0,2%	81,0	85,1
2. "	287,22	16,4%	309,40	14,4%	92,6	95,5
3. "	299,97	4,4%	320,72	3,7%	94,2	96,4
4. "	331,20	10,4%	355,76	10,9%	100,5	103,3
1987 1. ársfj.	357,03	7,8%	377,50	6,1%	102,9	104,2
2. "	404,52	13,3%	432,40	14,5%	111,6	114,2
3. "	400,93	-0,9%	428,30	-0,9%	104,6	107,0
4. "	487,22	21,5%	524,22	22,4%	119,6	123,3
1988 1. ársfj.	510,48	4,7%	552,29	5,4%	117,6	121,8
2. "	513,50	0,6%	560,52	1,5%	112,0	117,1
3. "	548,90	6,9%	595,82	6,3%	111,8	116,1
4. "	579,95	5,7%	635,61	6,7%	116,7	122,4
1989 1. ársfj.	569,23	-1,8%	629,71	-0,9%	109,3	115,9
2. "	613,30	7,7%	667,89	6,1%	110,2	114,9
3. "	635,22	3,6%	693,23	3,8%	108,8	113,7
4. "	656,49	3,3%	710,68	2,5%	106,8	110,7
1990 1. ársfj.	640,47	-2,4%	695,38	-2,2%	100,5	104,5
2. "	665,74	3,9%	717,83	3,2%	102,3	105,6
3. "	625,59	-6,0%	675,51	-5,9%	94,8	98,0
4. "	670,31	7,1%	727,22	7,7%	100,6	104,5
1991 1. ársfj.	689,29	2,8%	749,57	3,1%	102,1	106,3
2. "	689,54	0,0%	749,97	0,1%	99,8	103,9

Tafla 3.7 Tímakaup og kaupmáttur miðað við vísitölu framfærslukostnaðar.
1980 = 100. Skrifstofustörf konur

	Greitt tímak.	Breyting	Meðal tímak.	Breyting	Kaupm. greidds tímak.	Kaupm. meðal tímak.
1980	26,93		28,03		100,0	100,0
1981	40,71	51,2%	42,29	50,9%	100,2	100,0
1982	60,70	49,1%	63,38	49,9%	98,9	99,2
1983	93,85	54,6%	98,04	54,7%	83,0	83,3
1984	117,19	24,9%	122,21	24,7%	80,2	80,4
1985	163,39	39,4%	172,38	41,1%	84,5	85,7
1986	214,86	31,5%	226,82	31,6%	91,6	92,9
1987	296,31	37,9%	314,41	38,6%	106,4	108,5
1988	379,65	28,1%	406,56	29,3%	108,7	111,8
1989	443,12	16,7%	469,04	15,4%	105,1	106,9
1990	464,62	4,9%	485,61	3,5%	95,7	96,1
1985 1. ársfj.	152,51	14,4%	160,60	15,3%	87,6	88,6
2. "	152,04	-0,3%	160,92	0,2%	82,0	83,4
3. "	165,27	8,7%	172,59	7,3%	82,8	83,0
4. "	183,73	11,2%	195,39	13,2%	85,8	87,7
1986 1. ársfj.	188,01	2,3%	198,48	1,6%	83,2	84,3
2. "	208,98	11,2%	220,37	11,0%	90,7	91,9
3. "	214,51	2,6%	227,01	3,0%	90,7	92,2
4. "	247,94	15,6%	261,43	15,2%	101,3	102,6
1987 1. ársfj.	278,52	12,3%	293,82	12,4%	108,1	109,6
2. "	280,55	0,7%	297,70	1,3%	104,2	106,2
3. "	281,05	0,2%	299,59	0,6%	98,8	101,2
4. "	345,12	22,8%	366,51	22,3%	114,1	116,4
1988 1. ársfj.	360,14	4,4%	387,42	5,7%	111,7	115,4
2. "	350,93	-2,6%	376,92	-2,7%	103,1	106,3
3. "	393,47	12,4%	420,07	11,4%	108,5	110,6
4. "	413,05	4,7%	441,81	5,2%	111,9	115,0
1989 1. ársfj.	423,54	2,5%	453,22	2,6%	109,7	112,6
2. "	449,22	6,1%	473,22	4,4%	108,7	110,0
3. "	444,88	-1,0%	471,59	-0,3%	102,6	104,5
4. "	454,82	2,2%	478,12	1,4%	99,6	100,6
1990 1. ársfj.	453,05	-0,4%	469,39	-1,8%	95,7	95,3
2. "	463,32	2,3%	483,24	3,0%	98,8	96,0
3. "	454,42	-1,9%	471,70	-2,4%	92,7	92,5
4. "	487,70	7,3%	518,11	9,8%	98,6	100,6
1991 1. ársfj.	499,56	2,4%	528,14	1,9%	99,7	101,2
2. "	498,84	-0,1%	541,25	2,5%	97,2	101,3

Tafla 3.8 Tímakaup og kaupmáttur miðað við vísitölu framfærslukostnaðar.
1980 = 100. **ASÍ-landverkafólk**

	Greitt tímak.	Breyt- ing	Meðal tímak.	Breyt- ing	Kaupm. greidds tímak.	Kaupm. meðal tímak.
1980	24,93		27,51		100,0	100,0
1981	37,86	51,9%	41,76	51,8%	100,7	100,6
1982	58,84	55,4%	64,94	55,5%	103,6	103,6
1983	89,60	52,3%	98,65	51,9%	85,6	85,4
1984	110,09	22,9%	122,11	23,8%	81,4	81,8
1985	148,76	35,1%	166,38	36,3%	83,1	84,2
1986	196,74	32,3%	220,14	32,3%	90,6	91,9
1987	281,56	43,1%	320,09	45,4%	109,2	112,5
1988	355,56	26,3%	400,94	25,3%	110,0	112,4
1989	404,04	13,6%	454,50	13,4%	103,4	105,4
1990	432,95	7,2%	486,20	7,0%	96,3	98,0
1985 1. ársfj.	133,54	9,5%	148,59	9,0%	82,9	83,5
2. "	140,16	5,0%	157,33	5,9%	81,6	83,0
3. "	153,24	9,3%	170,79	8,6%	82,9	83,7
4. "	168,10	9,7%	188,81	10,6%	84,8	86,4
1986 1. ársfj.	174,79	4,0%	195,70	3,6%	83,5	84,7
2. "	191,86	9,8%	213,98	9,3%	89,9	90,9
3. "	196,52	2,4%	218,42	2,1%	89,8	90,4
4. "	223,82	13,9%	252,47	15,6%	98,8	101,0
1987 1. ársfj.	248,92	11,2%	282,51	11,9%	104,4	107,4
2. "	266,48	7,1%	301,89	6,9%	106,9	109,8
3. "	279,65	4,9%	315,05	4,4%	106,2	108,4
4. "	320,41	14,6%	362,66	15,1%	114,4	117,4
1988 1. ársfj.	327,69	2,3%	369,89	2,0%	109,8	112,3
2. "	344,37	5,1%	389,12	5,2%	109,2	111,9
3. "	371,65	7,9%	414,94	6,6%	110,0	111,3
4. "	378,54	1,9%	429,80	3,6%	110,8	114,0
1989 1. ársfj.	381,16	0,7%	429,90	0,0%	106,5	108,8
2. "	401,22	5,3%	450,96	4,9%	104,8	106,8
3. "	406,52	1,3%	454,61	0,8%	101,2	102,7
4. "	427,25	5,1%	482,06	5,9%	101,1	103,3
1990 1. ársfj.	417,89	-2,2%	467,77	-3,0%	95,4	96,7
2. "	429,29	2,7%	478,92	2,4%	95,9	97,0
3. "	431,93	0,6%	483,95	1,1%	95,2	96,7
4. "	452,69	4,8%	514,16	6,2%	98,8	101,7
1991 1. ársfj.	459,58	1,5%	514,57	0,1%	99,0	100,5
2. "	465,65	1,3%	527,41	2,5%	98,0	100,6



Tafla 3.9 Vísitala framfærslukostnaðar reiknuð sem ársmeðaltal og ársfjórðungsmeðaltal, miðað við stöðuna í miðjum mánuði. 1980 = 100

	Framfærslukostnaður	Hækkun
1980	100,00	
1981	150,87	50,87
1982	227,83	51,02
1983	419,84	84,28
1984	542,31	29,17
1985	717,88	32,37
1986	870,60	21,27
1987	1033,95	18,77
1988	1296,83	25,42
1989	1569,67	21,04
1990	1802,42	14,83
1985 1. ársfj.	646,53	11,27
2. "	688,72	6,53
3. "	741,47	7,66
4. "	794,82	7,20
1986 1. ársfj.	839,49	5,62
2. "	855,81	1,94
3. "	878,07	2,60
4. "	909,04	3,53
1987 1. ársfj.	956,44	5,21
2. "	999,73	4,52
3. "	1056,56	5,67
4. "	1123,14	6,30
1988 1. ársfj.	1196,87	6,56
2. "	1264,45	5,65
3. "	1355,14	7,09
4. "	1370,84	1,16
1989 1. ársfj.	1435,70	4,73
2. "	1535,06	6,92
3. "	1610,67	4,93
4. "	1695,78	5,28
1990 1. ársfj.	1757,54	3,64
2. "	1795,35	2,15
3. "	1819,52	1,35
4. "	1837,28	0,98
1991 1. ársfj.	1861,45	1,32
2. "	1905,45	2,36
3. "	1954,00	2,55

Tafla 3.10 Lágmarkskaup og kaupmáttur lágmarkskaupsins með og án eingreiðslna.
Kaupmáttur 1980=100

	Mánaðarkaup		Vísitala kaupmáttar	
	án eingr.	með eingr.	án eingr.	með eingr.
1980	2.753	2.753	100,0	100,0
1981	4.135	4.135	99,6	99,6
1982	6.822	6.822	108,8	108,8
1983	10.040	10.040	86,9	86,9
1984	12.741	12.741	85,3	85,3
1985	15.204	15.204	76,9	76,9
1986	18.797	19.047	78,4	79,5
1987	27.949	27.949	98,2	98,2
1988	32.101	32.488	90,0	91,0
1989	35.400	36.692	82,0	84,9
1990	38.904	41.987	78,4	84,6
1986 1. ársfj.	17.242	17.492	74,6	75,7
2. ársfj.	17.957	18.207	76,2	77,3
3. ársfj.	18.527	18.777	76,6	77,7
4. ársfj.	21.461	21.711	85,8	86,8
1987 1. ársfj.	26.667	26.667	101,3	101,3
2. ársfj.	27.289	27.289	99,2	99,2
3. ársfj.	27.866	27.866	95,8	95,8
4. ársfj.	29.975	29.975	96,9	96,9
1988 1. ársfj.	29.975	30.362	91,0	92,1
2. ársfj.	32.347	32.734	92,9	94,0
3. ársfj.	33.040	33.427	88,6	89,6
4. ársfj.	33.040	33.427	87,5	88,6
1989 1. ársfj.	33.242	34.534	84,1	87,4
2. ársfj.	34.786	36.078	82,3	85,4
3. ársfj.	35.953	37.245	81,1	84,0
4. ársfj.	37.620	38.912	80,6	83,4
1990 1. ársfj.	38.332	41.415	79,2	85,6
2. ársfj.	38.715	41.798	78,3	84,6
3. ársfj.	39.100	42.183	78,1	84,2
4. ársfj.	39.469	42.552	78,0	84,1
1991 1. ársfj.	40.582	43.328	79,2	84,5
2. ársfj.	41.687	44.433	79,5	84,7
3. ársfj.	42.395	45.141	78,8	83,9

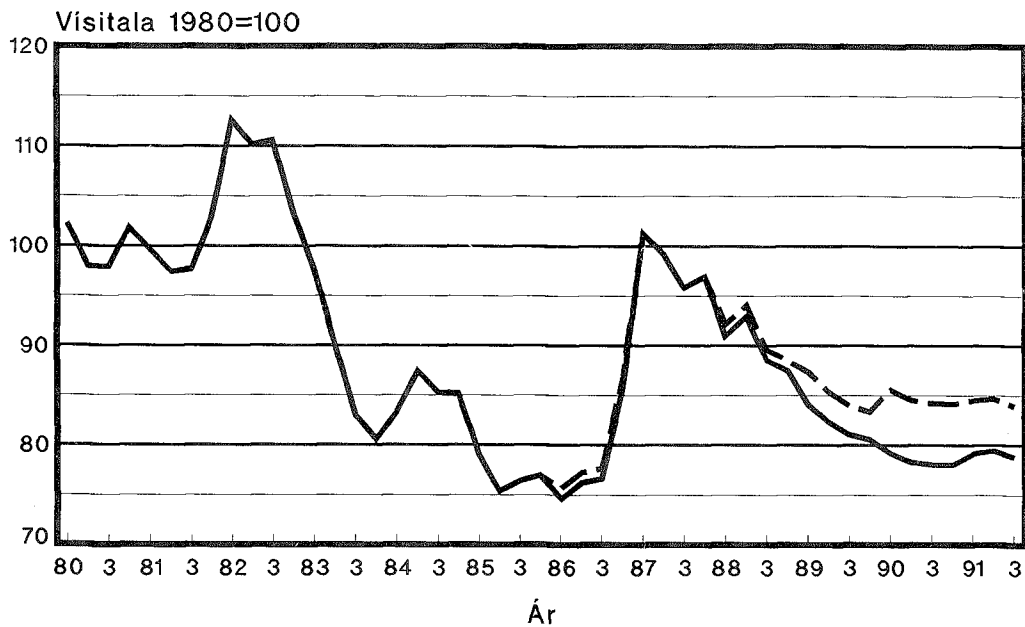
Ath.: Eingreiðslur miðast við hámarksreiðslur á ári deilt niður á tólf mánuði. Árið 1991 hefur verið endurmetið frá síðasta fréttabréfi vegna 6.300 kr. viðskiptakjarabatans.

Kaupmáttur lágmarkslauna

1980=100

Kaupmáttur
án eingr.

Kaupmáttur
með eingr.



4.1 Lífeyrstryggingabætur og kaupmáttur þeirra 1980-1991.

Kaupmáttur elli- og örorkulífeyris lækkaði ár frá ári frá 1980 til 1983. Kaupmátturinn jókst aftur til ársins 1987, en síðan hefur hann minnkað verulega og er orðin nokkuð lægri en hann var á árunum 1982-1983.

Frá 1980 og fram á árið 1987 má segja að þróun annarra lífeyrisgreiðslna hafi verið svipuð þróun elli- og örorkulífeyris. Hér eru mæðralaun undantekning, en kaupmáttur þeirra jókst um nær 80% frá 1983-1987. Kaupmáttur mæðralauna hefur síðan minnkað nokkuð.

Í kjölfar samninganna frá 15. júní 1985 jókst kaupmáttur allra lífeyrisgreiðslna á 3. og 4. ársfjórðungi 1985. Kaupmáttur lífeyrisgreiðslna minnkaði aftur frá 4. ársfjórðungi 1985 til 1. ársfjórðungs 1986, en hækkaði síðan á 2. og 3. ársfjórðungi og var þá kominn á svipað stig og í lok ársins 1985.

Í kjölfar kjarasamninganna í desember 1986 voru lífeyrisgreiðslur hækkaðar um 17% og jókst kaupmáttur þeirra töluvert af þessum sökum á 4. ársfjórðungi 1986 og 1. ársfjórðungi 1987.

Hækkanir lífeyrisgreiðslna hafa fylgt umsömdum hækkunum í kjarasamningum árið 1987, en auk þess var tekjutrygging hækkuð um 18,5% 1. maí 1987 og hækkaði elli- og örorkulífeyrir að viðbætti tekjutryggingu þá um 11%. Kaupmáttur elli- og örorkulífeyris að viðbætti tekjutryggingu jókst því um rúm 5% frá 1. ársfjórðungi 1987 til 2. ársfjórðungs og hélt nokkurn veginn stöðugur til ársloka 1988. Kaupmáttur þessara greiðslna minnkaði hins vegar nokkuð á 1. ársfjórðungi 1989. Kaupmáttur annarra bótagænda hefur minnkað nær samfellt frá 1. ársfjórðungi 1987.

Þrátt fyrir hækkun bótagreiðslna um 5,3% þann 1. maí og 3,8% þann 1. september og 2,4% þann 1. nóvember í kjölfar kjarasamninga ASÍ hélt kaupmáttur þessarar greiðslna áfram að lækka á milli fyrsta og annars ársfjórðungs, annars og þriðja ársfjórðungs og þriðja og fjórða ársfjórðungs 1989. Þess ber þó að geta, að þann 1. september og 1. desember 1989 var greiddur sérstakur tekjutryggingarauki (15% í hvort skipti) til samræmis við umsamdar orlofs- og desemberuppbætur ASÍ-félaga, sem meta má sem 1,7% á ársgrundvelli.

Á seinni hluta ársins 1990 og fyrri hluta ársins 1991, í kjölfar þjóðarsáttarsamninganna, tókst að stöðva minnkun kaupmáttar lífeyrisgreiðslna og jókst kaupmáttur þeirra um rúmlega 1%. Hér er ekki tekið tillit til sérstakra eingreiðslna í ágúst, október (15% í hvort skipti) og desember (20%) 1990, sem meta má sem 2,7% á ársgrundvelli, og júlí (18%), ágúst (21%) og október (15%) 1991, sem meta má sem 3% á ársgrundvelli. Fara þarf aftur til áranna 1987/1988 til þess að finna aukningu kaupmáttar þessara greiðslna.

Tafla 4.1 Ársfjórðungs- og ársmeðaltöl fyrir mánaðarupphæðir nokkurra líffeyrstryggingabóta.

	Elli/örorku- lífeyrir ¹⁾	Elli/örorku- lífeyrir að viðb. tekjutryggingu ²⁾	Barna- bætur á hvert barn	Mæðra- laun m.v. 3 börn og fleiri
1980	919,44	1.793,38	470,49	875,61
1981	1.365,58	2.795,42	698,98	1.300,25
1982	1.999,08	4.191,92	1.023,09	1.903,83
1983	2.911,58	6.412,58	1.489,75	3.122,25
1984	3.497,42	8.300,33	2.052,33	5.796,92
1985	4.851,08	11.865,42	2.970,50	8.651,46
1986	6.002,75	14.798,58	3.675,42	10.705,25
1987	7.606,50	20.156,42	4.657,58	13.566,25
1988	9.199,83	25.761,75	5.634,17	16.408,58
1989	10.191,33	28.941,67	6.241,17	18.177,00
1990	11.125,00	31.593,92	6.813,75	19.842,92
1986 I	5.606,00	13.820,67	3.432,33	9.998,00
II	5.849,00	14.419,33	3.581,33	10.431,00
III	6.034,33	14.876,33	3.695,00	10.761,33
IV	6.521,67	16.078,00	3.993,00	11.630,67
1987 I	7.275,00	17.934,67	4.454,33	12.974,00
II	7.441,00	19.697,00	4.556,00	13.271,00
III	7.581,00	20.747,00	4.642,00	13.521,00
IV	8.129,00	22.247,00	4.978,00	14.499,00
1988 I	8.649,00	24.099,33	5.297,00	15.426,00
II	8.996,33	25.066,67	5.509,67	16.045,67
III	9.577,00	26.684,00	5.865,00	17.081,00
IV	9.577,00	27.197,00	5.865,00	17.081,00
1989 I	9.617,00	27.310,33	5.889,33	17.152,33
II	10.039,67	28.511,00	6.148,00	17.906,33
III ³⁾	10.340,33	29.365,00	6.332,33	18.442,67
IV ³⁾	10.768,33	30.580,33	6.595,00	19.206,67
1990 I	10.961,67	31.129,67	6.713,67	19.551,33
II	11.071,00	31.440,33	6.780,67	19.746,33
III ³⁾	11.181,00	31.753,00	6.848,00	19.943,00
IV ³⁾	11.286,33	32.052,67	6.912,67	20.131,00
1991 I	11.604,33	32.956,67	7.107,67	20.698,33
II	11.920,33	33.853,33	7.301,00	21.261,67
III ³⁾	12.123,00	34.428,00	7.425,00	21.623,00

1) Hér er um að ræða einstaklingslífeyri miðað við 67 ára aldur við upphaf tóku líffeyris.

2) Það er þær lágmarkstekjur, sem elli og örorkulífeyrisþegum eru tryggðar án heimilisuppbóta. Frá júnímánuði 1977 geta þeir sem búa einir á eigin vegum auk þess fengið greidda heimilisuppbót.

3) Sérstökum eingreiðslum hefur verið sleppt í þessum útreikningum.

Heimild: Tryggingastofnun ríkisins.

Tafla 4.2 Ársfjórðungs- og ársmeðaltöl fyrir vísitölur kaupmáttar nokkurra lífeyristryggingabóta almannatrygginga 1980-1991.

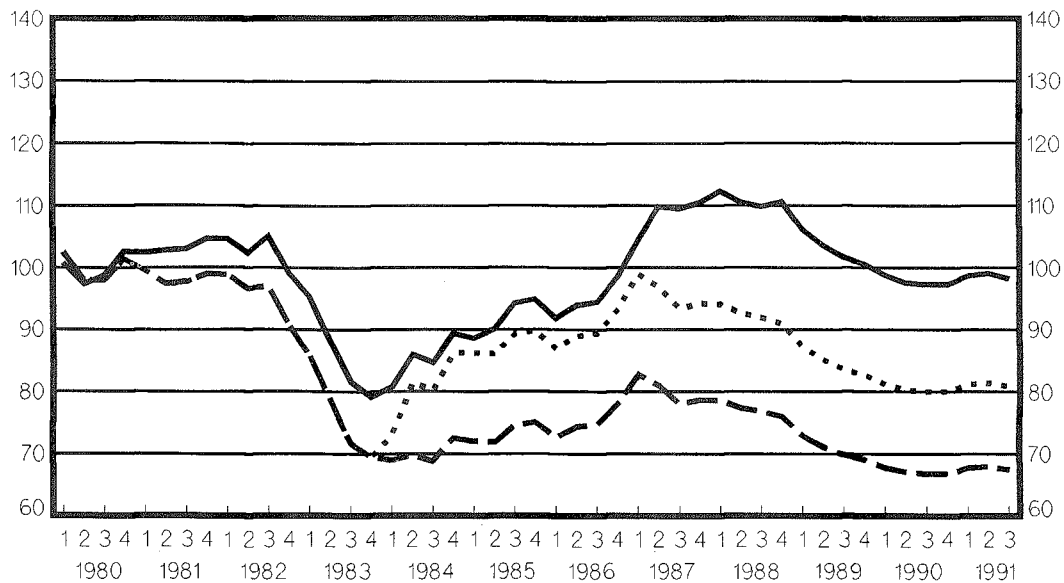
	Elli/örorku- lífeyrir	Elli/örorku- lífeyrir að viðb. tekjutryggingu	Barna- bætur á hvert barn	Mæðralaun m.v. 3 börn og fleiri
1980	100,0	100,0	100,0	100,0
1981	98,4	103,3	98,5	98,4
1982	95,4	102,6	95,4	95,4
1983	75,4	85,2	75,4	84,9
1984	70,1	85,3	80,4	122,1
1985	73,5	92,2	87,9	137,6
1986	75,0	94,8	89,7	140,4
1987	80,0	108,7	95,7	149,8
1988	77,2	110,8	92,4	144,6
1989	70,6	102,8	84,5	132,3
1990	67,1	97,7	80,3	125,7
1986 I	72,6	91,8	86,9	136,0
II	74,3	93,9	88,9	139,2
III	74,7	94,5	89,4	140,0
IV	78,0	98,6	93,4	146,1
1987 I	82,7	104,6	99,0	154,9
II	81,0	109,9	96,9	151,6
III	78,0	109,5	93,4	146,2
IV	78,7	110,4	94,2	147,4
1988 I	78,6	112,3	94,1	147,2
II	77,4	110,5	92,6	144,9
III	76,9	109,8	92,0	144,0
IV	76,0	110,6	90,9	142,3
1989 I	72,9	106,1	87,2	136,4
II	71,1	103,6	85,1	133,2
III	69,8	101,7	83,6	130,8
IV	69,1	100,6	82,7	129,4
1990 I	67,8	98,8	81,2	127,0
II	67,1	97,6	80,3	125,6
III	66,8	97,3	80,0	125,2
IV	66,8	97,3	80,0	125,1
1991 I	67,8	98,7	81,2	127,0
II	68,0	99,1	81,4	127,4
III	67,5	98,2	80,8	126,4

KAUPMÁTTUR LÍFEYRISTRYGGINGABÓTA MIDAD VIÐ VÍSITÖLU FRAMFÆRSLUKOSTNAÐAR

Elli og
örorkulff.

Barna-
bætur

Elliör+
tekjutr



1980=100

5.1 Yfirlit um vinnutíma 1980-1991.

Í töflu 5.1 gefur að líta yfirlit yfir þróun vinnutíma einstakra stétta, þar sem miðað er við hefðbundna skilgreiningu Kjararannsóknarnefndar á meðalvinnutíma. Þessi skilgreining miðast við meðalvinnutíma þeirra sem skila 400 dagvinnutímum eða meira á ársfjórðungi og útkoman síðan hækkuð upp til samræmis við 40 í dagvinnu. Þetta er einnig nefnt vinnutími fólks í fullu starfi.

Vinnutími landverkafólks hélst mjög svipaður 1980-1983, um 47,5 tímar á viku. Næstu tvö árin jókst vinnutíminn um 1-1,5 tíma og náði hámarki 1985, en þá var hann um 49 tímar á viku. Eftir 1985 fór heldur að draga úr lengd vinnuvikunar hjá landverkafólki, en 1986 og 1987 var vinnutíminn 48-48,5 tímar. Á árinu 1988 dró hins vegar allverulega úr lengd vinnuvikunnar, en þá mældist vinnutíminn 46,6 tímar. Mest er vinnutímastyttingin hjá verkakörlum og iðnaðarmönnum, um 3 tímar. Vinnutími afgreiðslu- og skrifstofufólks hefur breyst lítið en vinnutími verkakvenna styttist lítillega.

Vinnutími hefur lítið breyst á árunum 1989 og 1990 miðað við 1988. Hjá afgreiðslufólki hefur vinnutími þó lengst á þessum árum um rúma klukkustund. Á fyrstu tveim ársfjórðungum ársins 1991 hefur vinnutími svo til staðið í stað m.v. árin á undan. Á 2. ársfjórðungi 1991 verður þó vart við vinnutímastyttingu hjá afgreiðslufólki en lengingu vinnutíma hjá verkafólki.

Tafla 5.1 Meðalvinnutími eftir störfum 1980-1991.

	Verka- karlar	Verka- konur	Iðn.- menn	Afgr.- karlar	Afgr.- konur	Skr.st.- karlar	Skr.st.- konur	Alls
1980	51,8	45,2	50,2	45,0	44,0	40,9	40,8	47,5
1981	52,1	44,9	50,1	45,2	44,2	42,2	40,0	47,5
1982	52,4	45,7	49,6	45,8	44,6	41,9	40,4	47,8
1983	51,3	45,1	49,5	46,0	45,0	42,6	40,2	47,3
1984	52,1	45,6	50,7	46,7	45,2	42,1	40,3	47,9
1985	53,0	46,5	51,3	47,8	46,8	43,3	41,3	48,9
1986	52,9	45,7	50,7	47,5	46,2	43,1	41,4	48,5
1987	52,7	45,9	49,7	47,3	46,4	42,3	41,2	48,2
1988	50,0	44,6	47,5	47,1	46,0	42,3	40,9	46,6
1989	50,5	44,4	47,9	48,0	46,5	42,1	40,5	46,8
1990	49,7	44,3	47,1	48,3	47,2	41,9	39,9	46,4
1985I	51,6	45,8	50,3	46,9	46,3	43,0	40,9	48,0
II	53,8	47,8	51,8	47,5	46,7	43,6	41,5	49,5
III	53,6	46,0	52,0	47,6	45,6	42,6	40,8	48,9
IV	53,0	46,2	51,2	49,3	48,7	44,1	41,8	49,1
1986I	52,3	45,4	50,1	47,4	46,1	44,4	40,8	48,2
II	52,5	46,3	50,3	47,2	45,9	42,6	41,5	48,4
III	52,7	45,7	50,4	47,2	45,6	42,1	41,4	48,3
IV	53,9	45,5	51,9	48,0	47,2	43,2	41,7	49,2
1987I	53,1	46,5	50,8	46,8	46,6	41,6	40,6	48,6
II	53,4	45,8	48,9	47,3	45,4	42,2	40,7	48,2
III	52,3	45,9	49,2	46,4	45,0	42,9	41,8	48,0
IV	51,9	45,5	49,7	48,6	48,7	42,6	41,5	48,2
1988I	49,7	44,4	47,0	46,1	46,9	42,2	41,1	46,4
II	50,1	45,1	46,8	46,8	44,7	42,5	40,8	46,5
III	49,1	43,8	47,5	46,3	44,7	41,9	40,7	46,0
IV	51,2	45,0	48,7	49,3	47,6	42,6	41,1	47,6
1989I	50,2	43,6	47,2	49,9	47,0	42,1	40,6	46,6
II	50,9	46,1	47,9	46,8	46,6	42,8	40,8	47,3
III	49,6	43,7	47,9	46,6	45,5	41,7	40,6	46,3
IV	51,2	44,2	48,4	48,6	47,0	41,7	39,9	47,1
1990I	49,9	44,5	47,8	48,0	47,7	42,1	39,5	46,6
II	50,4	44,7	46,1	48,6	46,9	42,0	40,1	46,6
III	49,0	43,2	46,8	47,5	46,0	42,1	39,7	45,8
IV	49,4	44,7	47,5	49,1	48,2	41,5	40,1	46,6
1991I	49,4	44,1	46,8	48,3	47,1	41,9	40,2	46,2
II	50,8	45,2	47,2	47,3	45,8	41,7	40,9	46,9

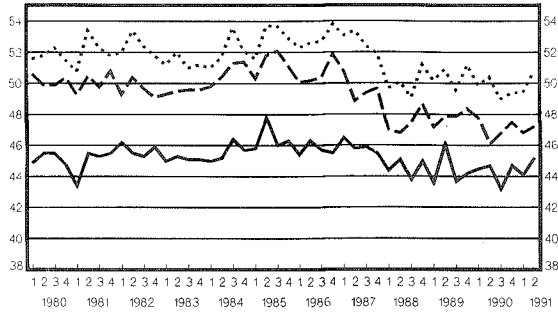
Vinnutími 1980-1991

VERKA-
KARLAR
.....

VERKA-
KONUR

IDNADAR-
MENN

Stundir á viku



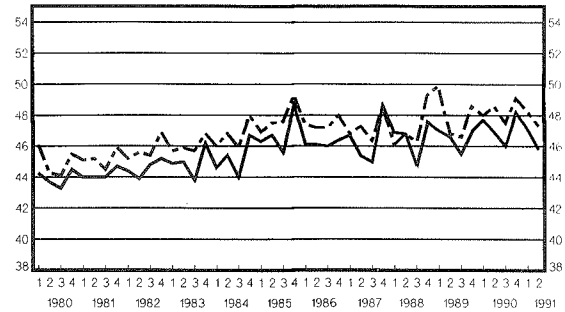
Fréttabréf Kjarrannsóknarnefndar

Vinnutími 1980-1991

AFGREIÐSLU
KONUR

AFGREIÐSLU
KARLAR

Stundir á viku



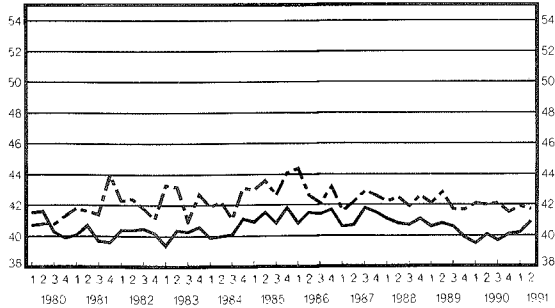
Fréttabréf Kjarrannsóknarnefndar

Vinnutími 1980-1991

SKRIFSTOFU
KONUR

SKRIFSTOFU
KARLAR

Stundir á viku

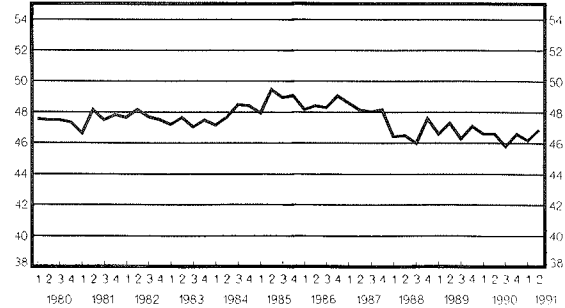


Fréttabréf Kjarrannsóknarnefndar

Vinnutími 1980-1991

ASÍ LAND-
VERKAFÖLK

Stundir á viku



Fréttabréf Kjarrannsóknarnefndar

6.1 Yfirlit yfir fjarvistir vegna veikinda og slysa árin 1989 og 1990.

Kjararannsóknarnefnd hefur undanfarna áratugi gert kannanir á veikindatíðni á almenna vinnumarkaðinum. Þessi veikindatíðni hefur verið reiknuð út m.v. þau fyrirtæki í úrtaki nefndarinnar sem halda sérstakt veikindabókhald. Þetta hafa verið rúmlega 30 fyrirtæki undanfarin ár. Þessi veikindaskráning fyrirtækjanna hefur ekki boðið upp á þann möguleika að skipta veikindafjarvistunum eftir lengd þeirra, vikudegi veikinda, tilefni veikindanna o.þ.h.

Kjararannsóknarnefnd hefur nú tekið upp samstarf við Grím Sæmundsen lækni, en hann hefur starfrækt heilbrigðisráðgjöf fyrir fyrirtæki undanfarin ár. Auk beinnar heilbrigðisráðgjafar býður Grímur fyrirtækjum uppá að halda utan um alla veikindaskráningu starfsmanna fyrirtækisins. Fer það þannig fram, að starfsmaður viðkomandi fyrirtækis tilkynnir veikindi sín til þess og auk þess til Gríms og sem skráir viðkomandi starfsmann, hvenær veikindi hefjast og hvenær þeim lýkur ásamt tilefni veikindanna. Þessi skráning gefur mikla möguleika á að vinna tölfræðileg yfirlit um skiptingu veikindafjarvista og hefur Kjararannsóknarnefnd tekið það hlutverk að sér í samstarfi við Grím. Hér á eftir gefur að líta fyrstu niðurstöður úr þessum vinnslum fyrir árin 1989 og 1990. Ennþá er verið að vinna úr þessum gögnum og má vænta fleiri yfirlita síðar.

Yfirlit þessi eru byggð á veikindaskráningu hjá 13 fyrirtækjum árið 1989, en þá voru skráð alls 5.823 forföll vegna veikinda eða slysa og 16 fyrirtækum árið 1990, en þá voru skrá alls 7.125 forföll. Það vekur athygli, að þrátt fyrir fjölgun fyrirtækja og forfalla hefur það mjög takmörkuð áhrif á skiptingu þeirra. Í töflum 6.1 og 6.5 er gerður greinamunur á "öllum dögum" og "virkum dögum" við flokkun veikindafjarvista eftir lengd. Með öllum dögum er átt við raunverulega lengd veikindanna en með virkum dögum er tekið tillit samningsbundins veikindaréttar viðkomandi launþega. Þannig teljast laugardagar einungis með ef viðkomandi launþegi hefði átt að vinna þennan dag en sunnudögum sleppt. Tilefnin eru skráð samkvæmt tilefnakóða heilbrigðisvirkvalda fyrir heilsugæslustöðvar.

Tafla 6.1 Skipting veikinda og slysfjarvista eftir lengd, 1989.

Lengd fjarvista	Allir dagar	Virkir dagar
1	45,4	45,5
2	25,2	25,2
3	10,8	11,6
4	5,0	5,5
5	4,0	5,5
6-10	5,2	4,8
11-15	1,7	1,4
16-20	0,8	0,5
21-25	0,4	0,5
26-30	0,4	0,3
31-60	0,8	0,5
61-90	0,2	0,1
90-	0,2	0,2
Alls	100,0	100,0
Fjöldi í úrtaki	5823	5823

Tafla 6.2 Skipting veikinda og slysfjarvista eftir fyrsta degi, 1989.¹⁾

Fyrsti veikindadagur	Hlutfall
Sunnudagur	0,2
Mánudagur	29,6
Þriðjudagur	20,9
Miðvikudagur	17,8
Fimmtudagur	15,8
Föstudagur	14,2
Laugardagur	1,6
Alls	100,0
Fjöldi í úrtaki	5823

1) Þ.e. hvaða dag tilkynnt er að veikindi hefjast.

6.3 Skipting veikinda og slysafjarvista eftir vikudögum, 1989.¹⁾

Vikudagur	Hlutfall
Sunnudagur	1,0
Mánudagur	32,8
Þriðjudagur	20,2
Miðvikudagur	16,3
Fimmtudagur	14,6
Föstudagur	13,0
Laugardagur	2,0
Alls	100,0
Fjöldi í úrtaki	5823

1) Þ.e. öllum veikindafjarvistum dreift á viðkomandi vikudaga.

6.4 Skipting veikinda og slysafjarvista eftir tilefni, 1989.

Tilefni	Hlutfall
Pestir/flensur	29,5
Stoðkerfi	6,2
Meltingarfærakvillar	12,3
Veikindi barns	5,8
Vinnuslys	2,3
Önnur slys	2,2
Önnur veikindi	15,0
Óskráð tilefni	26,9
Alls	100,0
Fjöldi í úrtaki	5823

Tafla 6.5 Skipting veikinda og slysafjarvista eftir lengd, 1990.

Lengd fjarvista	Allir dagar	Virkir dagar
1	47,3	47,4
2	24,1	24,2
3	9,6	10,5
4	5,4	5,4
5	3,8	4,2
6-10	4,9	4,3
11-15	1,9	1,7
16-20	0,9	0,5
21-25	0,4	0,4
26-30	0,3	0,3
31-60	0,9	0,8
61-90	0,4	0,2
90-	0,2	0,1
Alls	100,0	100,0
Fjöldi í úrtaki	7125	7125

Tafla 6.6 Skipting veikinda og slysafjarvista eftir fyrsta degi, 1990.¹⁾

Fyrsti veikindadagur	Hlutfall
Sunnudagur	0,4
Mánudagur	29,7
Þriðjudagur	20,6
Miðvikudagur	17,4
Fimmtudagur	16,3
Föstudagur	14,2
Laugardagur	1,5
Alls	100,0
Fjöldi í úrtaki	7125

1) Þ.e. hvaða dag tilkynnt er að veikindi hefjast.

6.7 Skipting veikinda og slysafjarvista eftir vikudögum 1990.¹⁾

Vikudagur	Hlutfall
Sunnudagur	0,3
Mánudagur	33,1
Þriðjudagur	22,6
Miðvikudagur	16,5
Fimmtudagur	13,5
Föstudagur	12,1
Laugardagur	1,8
Alls	100,0
Fjöldi í úrtaki	7125

1) Þ.e. Öllum veikindafjarvistum dreift á viðkomandi vikudaga.

6.8 Skipting veikinda og slysafjarvista eftir tilefni, 1990.

Tilefni	Hlutfall
Pestir/flensur	27,3
Stoðkerfi	6,9
Meltingarfærakvillar	12,0
Veikindi barns	5,0
Vinnuslys	3,3
Önnur slys	2,7
Önnur veikindi	15,6
Óskráð tilefni	27,2
Alls	100,0
Fjöldi í úrtaki	7125

7.1 Kaupvísitölur.

Í kjölfar kjarasamninga 6. desember 1986 var útreikningi kauptaxtavísitölu A.S.Í. hætt. Í stað hennar var ákveðið að birta vísitölur unnar beint úr úrtaki Kjararannsóknarnefndar.

Í töflu 7.1. er sýnd vísitala hreins tímakaups eftir starfsstéttum vegin eftir atvinnugreinum. Hafa ber hugfast að þessar tölur eru byggðar á úrtaki og sveiflur í samsetningu úrtaks endurspeglast í töflunni.

Í töflum 7.2 og 7.3 eru sýndar samsvarandi vísitölur fyrir greitt tímakaup og meðaltímakaup. Í töflum 7.4 og 7.5 eru svo sýndar vísitölur heildartekna fullvinnandi ein. .klinga og ásamt kaupmætti þeirra samkvæmt úrtaki Kjararannsóknarnefndar.

Tafla 7.1 Vísitala hreins tímakaups vegin eftir atvinnugreinum og starfsstéttum (1980=100).

	Verka- karlar	Verka- konur	Iðn.- menn	Afgr.- karlar	Afgr.- konur	Skr.st.- karlar	Skr.st.- konur	Alls
1981	151	152	157	148	147	147	151	152
1982	236	229	243	224	224	233	226	233
1983	360	354	363	342	346	352	349	356
1984	445	437	451	422	421	439	436	440
1985	592	584	614	569	556	615	607	594
1986	794	750	795	761	724	806	796	780
1987	1.103	1.075	1.215	1.042	1.042	1.139	1.095	1.113
1988	1.387	1.367	1.576	1.334	1.321	1.488	1.409	1.421
1989	1.523	1.476	1.780	1.477	1.452	1.709	1.641	1.580
1990	1.665	1.575	1.901	1.679	1.555	1.797	1.722	1.699
1985I	534	527	547	516	507	555	567	537
II	559	546	579	540	526	584	564	559
III	608	602	642	589	569	632	614	612
IV	668	659	687	631	623	691	683	668
1986I	697	682	723	669	650	683	698	693
II	785	746	753	748	712	794	776	764
III	793	738	776	748	719	831	797	774
IV	902	836	927	877	814	914	913	888
1987I	1.008	976	1.049	871	948	988	1.032	1.000
II	1.069	1.022	1.135	1.026	1.011	1.118	1.040	1.067
III	1.106	1.092	1.272	1.051	1.053	1.108	1.041	1.122
IV	1.228	1.208	1.403	1.217	1.153	1.341	1.263	1.262
1988I	1.288	1.262	1.444	1.205	1.213	1.412	1.336	1.313
II	1.363	1.353	1.530	1.281	1.278	1.420	1.301	1.381
III	1.438	1.418	1.690	1.437	1.385	1.515	1.466	1.486
IV	1.469	1.435	1.639	1.412	1.406	1.604	1.532	1.503
1989I	1.416	1.392	1.712	1.370	1.411	1.573	1.569	1.492
II	1.527	1.478	1.763	1.492	1.444	1.695	1.665	1.580
III	1.517	1.494	1.796	1.438	1.444	1.756	1.651	1.587
IV	1.632	1.542	1.848	1.609	1.511	1.813	1.680	1.663
1990I	1.592	1.523	1.857	1.624	1.559	1.770	1.680	1.649
II	1.631	1.563	1.883	1.650	1.538	1.842	1.716	1.683
III	1.670	1.556	1.911	1.678	1.530	1.722	1.684	1.688
IV	1.766	1.656	1.951	1.762	1.594	1.853	1.807	1.777
1991I	1.768	1.655	2.022	1.815	1.651	1.905	1.851	1.805
II	1.743	1.687	2.059	1.821	1.599	1.900	1.845	1.805

Tafla 7.2 Vísitala greidds tímakaups, vegin eftir starfsstéttum og atvinnugreinum (1980=100).

	Verka- karlar	Verka- konur	Iðn.- menn	Afgr.- karlar	Afgr.- konur	Skr.st.- karlar	Skr.st.- konur	Alls
1981	151	154	157	148	147	148	151	152
1982	237	237	246	226	224	233	225	236
1983	361	363	370	347	346	353	348	359
1984	442	444	453	430	422	437	435	442
1985	586	597	614	578	559	613	607	597
1986	788	788	797	795	734	803	798	789
1987	1.082	1.081	1.226	1.086	1.049	1.138	1.100	1.118
1988	1.360	1.367	1.580	1.377	1.336	1.485	1.411	1.426
1989	1.546	1.503	1.830	1.515	1.465	1.706	1.645	1.620
1990	1.677	1.616	1.952	1.700	1.565	1.795	1.725	1.736
1985I	522	529	547	524	509	552	566	536
II	555	559	579	545	529	580	565	562
III	605	610	643	598	572	629	614	615
IV	663	690	688	644	628	689	682	674
1986I	693	725	721	691	658	680	698	701
II	777	771	756	782	726	792	776	770
III	793	784	785	778	726	827	797	788
IV	890	870	927	931	826	913	921	898
1987I	985	977	1.052	919	953	985	1.034	999
II	1.048	1.021	1.142	1.064	1.020	1.116	1.042	1.069
III	1.084	1.094	1.266	1.092	1.061	1.106	1.044	1.122
IV	1.211	1.231	1.445	1.269	1.163	1.344	1.282	1.285
1988I	1.240	1.250	1.453	1.257	1.218	1.408	1.337	1.314
II	1.331	1.345	1.544	1.313	1.284	1.417	1.303	1.381
III	1.418	1.407	1.688	1.467	1.400	1.514	1.470	1.491
IV	1.453	1.467	1.635	1.470	1.443	1.600	1.534	1.518
1989I	1.444	1.425	1.741	1.394	1.429	1.570	1.574	1.529
II	1.537	1.476	1.805	1.543	1.457	1.691	1.667	1.609
III	1.542	1.517	1.858	1.478	1.448	1.752	1.652	1.630
IV	1.661	1.595	1.915	1.645	1.527	1.811	1.689	1.714
1990I	1.593	1.540	1.886	1.665	1.566	1.767	1.682	1.676
II	1.659	1.598	1.918	1.658	1.543	1.837	1.720	1.722
III	1.677	1.610	1.997	1.690	1.540	1.726	1.687	1.732
IV	1.777	1.714	2.006	1.786	1.609	1.849	1.811	1.816
1991I	1.792	1.706	2.046	1.833	1.660	1.901	1.855	1.843
II	1.789	1.790	2.114	1.834	1.614	1.902	1.852	1.868

Tafla 7.3 Vísitala meðaltímakaups, vegin eftir atvinnugreinum og starfsstéttum.
(1980=100).

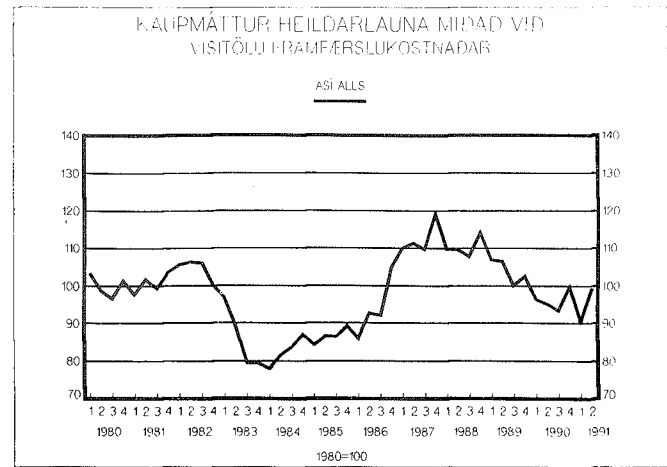
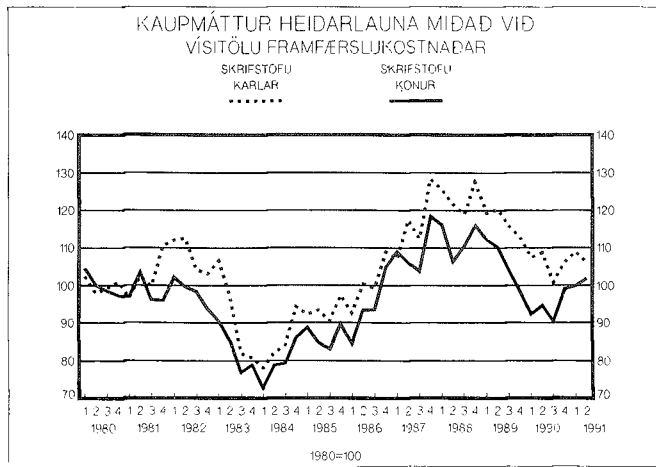
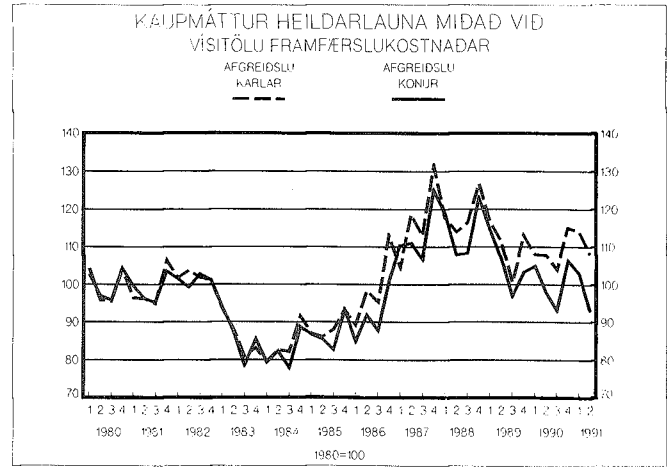
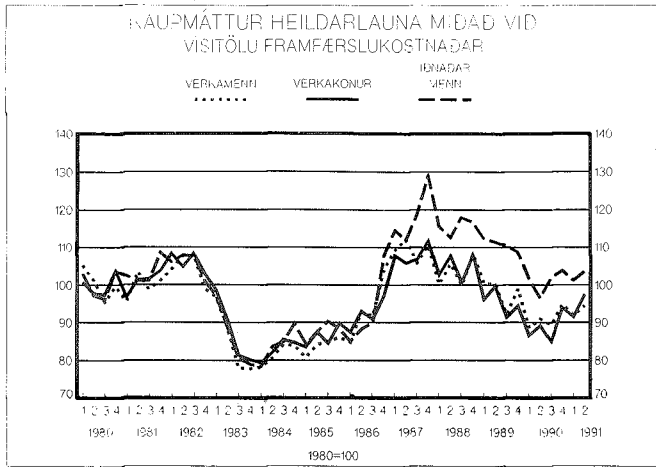
	Verka- karlar	Verka- konur	Iön.- menn	Afgr.- karlar	Afgr.- konur	Skr.st.- karlar	Skr.st.- konur	Alls
1981	150	153	156	149	148	150	151	152
1982	235	238	243	228	228	239	226	236
1983	356	364	364	352	352	363	350	359
1984	441	446	452	440	433	447	436	444
1985	590	604	616	600	587	632	615	605
1986	798	793	801	819	760	829	809	800
1987	1.114	1.101	1.243	1.154	1.109	1.163	1.122	1.147
1988	1.390	1.378	1.585	1.471	1.419	1.548	1.451	1.458
1989	1.575	1.522	1.812	1.625	1.560	1.784	1.673	1.652
1990	1.605	1.552	1.856	1.663	1.567	1.824	1.692	1.682
1985I	524	533	543	539	532	569	573	540
II	559	569	584	564	554	602	574	572
III	608	615	645	617	591	643	616	621
IV	670	697	690	679	670	716	697	686
1986I	705	731	715	711	680	714	708	711
II	782	776	756	803	750	817	786	778
III	792	789	786	798	737	847	810	794
IV	911	877	947	966	871	939	933	918
1987I	1.019	1.002	1.082	960	995	997	1.048	1.027
II	1.089	1.043	1.148	1.129	1.074	1.142	1.062	1.097
III	1.106	1.111	1.278	1.158	1.102	1.131	1.069	1.145
IV	1.238	1.246	1.463	1.368	1.268	1.384	1.309	1.318
1988I	1.250	1.253	1.478	1.375	1.333	1.458	1.382	1.345
II	1.382	1.365	1.528	1.378	1.341	1.480	1.345	1.415
III	1.427	1.407	1.688	1.536	1.444	1.574	1.498	1.508
IV	1.501	1.487	1.644	1.586	1.559	1.679	1.577	1.562
1989I	1.485	1.432	1.716	1.511	1.541	1.664	1.616	1.563
II	1.566	1.500	1.795	1.647	1.550	1.764	1.687	1.639
III	1.551	1.521	1.863	1.565	1.510	1.830	1.684	1.653
IV	1.699	1.635	1.911	1.777	1.640	1.877	1.706	1.752
1990I	1.615	1.635	1.874	1.780	1.701	1.836	1.675	1.700
II	1.677	1.617	1.884	1.789	1.649	1.896	1.724	1.741
III	1.716	1.611	1.991	1.792	1.618	1.784	1.683	1.759
IV	1.829	1.745	2.018	1.938	1.784	1.920	1.848	1.869
1991I	1.794	1.744	2.022	1.979	1.791	1.979	1.884	1.871
II	1.836	1.856	2.102	1.958	1.699	1.980	1.931	1.917

Tafla 7.4 Vísitala heildarlauna, vegin eftir starfsstéttum og atvinnugreinum.
(1980=100).

	Verka- karlar	Verka- konur	Iðn.- menn	Afgr.- karlar	Afgr.- konur	Skr.st.- karlar	Skr.st.- konur	Alls
1981	151	152	156	149	149	155	148	152
1982	238	241	240	233	231	245	224	238
1983	353	364	358	360	360	378	346	358
1984	444	451	457	457	445	460	432	449
1985	604	621	630	638	626	671	623	623
1986	815	803	809	864	799	873	822	818
1987	1.132	1.119	1.230	1.214	1.174	1.208	1.132	1.166
1988	1.343	1.360	1.500	1.541	1.486	1.601	1.458	1.432
1989	1.536	1.496	1.737	1.732	1.652	1.834	1.663	1.630
1990	1.640	1.599	1.821	1.960	1.814	1.907	1.698	1.734
1985I	522	540	545	562	561	597	574	546
II	580	603	603	594	589	643	584	596
III	630	627	670	653	614	670	616	641
IV	684	714	703	742	743	774	712	710
1986I	712	734	714	749	713	778	708	722
II	794	796	756	842	787	859	800	794
III	806	798	789	837	771	872	822	808
IV	946	883	979	1.028	920	991	953	949
1987I	1.044	1.032	1.095	998	1.057	1.024	1.043	1.052
II	1.122	1.058	1.120	1.187	1.110	1.175	1.061	1.113
III	1.120	1.129	1.257	1.194	1.127	1.189	1.097	1.159
IV	1.241	1.255	1.448	1.478	1.405	1.442	1.332	1.337
1988I	1.199	1.231	1.384	1.409	1.423	1.506	1.392	1.315
II	1.336	1.363	1.425	1.443	1.363	1.539	1.345	1.385
III	1.353	1.364	1.597	1.581	1.468	1.612	1.498	1.461
IV	1.483	1.482	1.595	1.738	1.687	1.749	1.592	1.566
1989I	1.440	1.383	1.614	1.676	1.647	1.712	1.612	1.534
II	1.539	1.531	1.712	1.713	1.643	1.846	1.691	1.634
III	1.485	1.472	1.778	1.621	1.563	1.866	1.679	1.612
IV	1.679	1.601	1.843	1.919	1.753	1.913	1.671	1.739
1990I	1.556	1.522	1.785	1.899	1.845	1.890	1.625	1.695
II	1.632	1.601	1.734	1.936	1.759	1.951	1.702	1.709
III	1.626	1.545	1.856	1.892	1.697	1.836	1.648	1.699
IV	1.744	1.727	1.909	2.115	1.955	1.949	1.820	1.833
1991I	1.711	1.703	1.885	2.125	1.918	2.028	1.860	1.680
II	1.800	1.857	1.976	2.058	1.770	2.019	1.940	1.894

Tafla 7.5 Vísitala kaupmáttar heildarlauna, vegin eftir starfsstéttum og atvinnugreinum (1980=100).

	Verka- karlar	Verka- konur	Iðn- menn	Afgr- karlar	Afgr- konur	Skr.st.- karlar	Skr.st.- konur	Alls
1981	99,8	100,9	103,4	98,6	98,7	102,4	98,2	100,7
1982	104,6	106,1	105,6	102,2	101,4	108,0	98,8	104,5
1983	85,3	87,7	86,4	86,5	86,4	91,6	83,1	86,2
1984	81,8	83,0	84,2	84,1	82,1	84,6	79,4	82,8
1985	84,1	86,5	87,7	88,7	87,1	93,4	86,5	86,7
1986	93,4	92,1	92,7	99,0	91,6	100,1	94,3	93,9
1987	109,5	108,1	118,6	116,9	113,3	116,4	109,3	112,3
1988	103,5	104,0	115,6	118,7	114,6	123,5	112,4	110,4
1989	97,9	95,4	110,7	110,5	105,5	117,1	106,3	104,0
1990	91,0	88,7	101,0	108,8	100,6	105,8	94,2	96,2
1985I	80,8	83,5	84,2	87,0	86,8	92,3	88,8	84,4
II	84,2	87,5	87,6	86,2	85,6	93,3	84,8	86,6
III	85,0	84,5	90,3	88,0	82,9	90,4	83,0	86,4
IV	86,1	89,9	88,4	93,4	93,5	97,4	89,6	89,3
1986I	84,8	87,5	85,0	89,2	85,0	92,7	84,4	86,0
II	92,8	93,1	88,3	98,4	91,9	100,4	93,4	92,7
III	91,8	90,9	89,9	95,3	87,8	99,3	93,6	92,0
IV	104,1	97,1	107,7	113,1	101,2	109,0	104,9	104,9
1987I	109,2	107,8	114,5	104,4	110,4	107,1	109,1	110,0
II	112,2	105,7	112,0	118,7	111,1	117,5	106,1	111,4
III	106,0	106,8	119,0	113,0	106,9	112,5	103,8	109,7
IV	110,5	111,8	128,9	131,6	125,1	128,4	118,6	119,1
1988I	100,2	102,8	115,6	117,7	118,9	125,8	116,3	109,9
II	105,7	107,8	112,7	114,1	107,9	121,7	106,3	109,6
III	99,9	100,7	117,9	116,6	108,3	119,0	110,5	107,8
IV	108,2	108,1	116,4	126,8	123,1	127,6	116,1	114,2
1989I	100,3	96,3	112,4	116,7	114,7	119,3	112,2	106,9
II	100,3	99,7	111,5	111,6	107,0	120,3	110,2	106,5
III	99,2	91,4	110,4	100,6	97,0	115,8	104,2	100,1
IV	99,0	94,4	108,7	113,2	103,4	112,8	98,6	102,6
1990I	88,5	86,6	101,5	108,0	105,0	107,5	92,4	96,4
II	90,9	89,2	96,6	107,8	98,0	108,7	94,8	95,2
III	89,4	84,9	102,0	104,0	93,3	100,9	90,4	93,4
IV	94,9	94,0	103,9	115,1	106,4	106,1	99,1	99,8
1991I	91,9	91,5	101,3	114,1	103,0	108,9	99,9	90,3
II	94,5	97,5	103,7	108,0	92,9	106,0	101,8	99,4



Þróun tímakaups: Vísitölur 1980 = 100.

	1983	1984	1985	1986	1987	1988	1989	1990
1. Gr.tímak. verkam.	360,6	442,2	586,0	788,3	1.082	1.360	1.546	1.677
2. Gr.tímak. verkakv.	363,5	444,1	597,1	787,5	1.081	1.367	1.503	1.616
3. Gr.tímak. iðnaðarm.	370,1	452,6	614,4	797,2	1.226	1.580	1.830	1.952
4. Gr.tímak. af.ka.	346,9	430,0	578,0	795,4	1.086	1.377	1.515	1.700
5. Gr.tímak. af.ko.	346,3	422,5	559,3	734,0	1.049	1.336	1.465	1.565
6. Gr.tímak. sk.ka.	352,6	437,5	612,9	803,3	1.138	1.485	1.706	1.795
7. Gr.tímak. sk.ko.	348,5	435,2	606,7	797,8	1.100	1.411	1.645	1.725
8. Lágmarkst.lífeyrisþ.	357,6	462,9	661,6	825,1	1.122	1.425	1.614	1.762
9. Ráðstöfunart.á mann	394,8	505,3	742,8	995,4	1.394	1.715	1.912	2.130
10. Vísit. framfærsluk.	419,8	542,3	717,9	870,6	1.034	1.297	1.570	1.802

Þróun kaupmáttar: Vísitala 1980 = 100.

1. Gr.tímak. verkam.	85,9	81,5	81,6	90,6	104,6	104,9	98,6	93,0
2. Gr.tímak. verkakv.	86,6	81,9	83,2	90,5	104,3	105,7	96,1	89,4
3. Gr.tímak. iðnaðarm.	88,2	83,5	85,6	91,6	118,2	121,8	116,8	108,3
4. Gr.tímak. af.ka.	82,6	79,3	80,5	91,4	104,7	106,1	96,6	94,3
5. Gr.tímak. af.ko.	82,5	77,9	77,9	84,3	101,4	103,0	93,6	86,8
6. Gr.tímak. sk.ka.	84,0	80,7	85,4	92,3	110,0	114,5	108,8	99,6
7. Gr.tímak. sk.ko.	83,0	80,2	84,5	91,6	106,3	108,7	105,1	95,7
8. Lágmarkst.lífeyrisþ.	85,2	85,3	92,2	94,8	108,7	109,8	102,8	97,7
9. Ráðstöfunart.á mann	94,2	93,4	103,7	114,1	135,1	132,5	121,8	118,0

Kaupmáttur miðast hér við vísitölu framfærslukostnaðar, nema kaupmáttur ráðstöfunartekna, sem miðast við verðbreytingar einkaneyslu.

- 1-7. Greitt tímakaup skv. úrtaksathugun Kjararannsóknarnefndar.
8. Heimild: Tryggingastofnun ríkisins.
9. Heimild: Þjóðhagsstofnun.
10. Heimild: Hagstofa Íslands.