

Ágúst 1991

92

Fréttabréf

Kjararannsóknarnefndar  
1. ársfjórðungur 1991

## Skilgreiningar

- Kjararannsóknarnefnd:** Nefndin, sem er sjálfstæð stofnun, er samstarfsnefnd aðila vinnu-  
markaðarins og er skipuð fulltrúum ASÍ, VSÍ, FÍI og VMS.
- Meðaltímakaup:** Útborguð laun (þ.e. allar tekjur á tímabilinu) deilt með fjölda unninna  
stunda.
- Hreint tímakaup:** Laun án orlofs fyrir dagvinnu að viðbættum hvers kyns aukagreiðslum  
svo sem yfirborgunum, fæðis- ferða-, fata- og verkfærapeningum deilt  
með dagvinnutímum. Þessi stærð er því hlutur dagvinnu í  
meðaltímakaupi.
- Greitt tímakaup:** Hreint tímakaup að viðbættu bónusálagi.
- Meðalvinnutími:** Meðalvinnustundafjöldi í eftir- og næturvinnu er fundinn út frá þeim  
sem vinna fleiri en 400 dagvinnustundir á ársfjórðungi og útkoman  
síðan hækkuð upp til samræmis við 40 stundir í dagvinnu.
- Kaupmáttur:** Kaupmáttarútreikningar í 3. kafla Fréttabréfsins byggjast á breytingum  
á greiddu tímakaupi og framfærsluvísitölu.
- Fast starf:** Þeir einstaklingar sem eru í úrtaki á þrem samliggjandi ársfjórðungum  
teljast í föstu starfi á mið-ársfjórðungnum.
- Fullt starf:** Þeir einstaklingar sem vinna í meira en 400 dagvinnustundir á  
ársfjórðungi teljast vera í fullu starfi.

Útgefandi:  
Kjararannsóknarnefnd  
Borgartúni 22  
Ábm. Hannes G. Sigurðsson  
Prentun: Oddi hf.

FRÉTTABRÉF  
92

Kjararannsóknarnefnd er  
þannig skipuð í ágúst 1991:

Hannes G. Sigurðsson, formaður.  
Ásmundur Stefánsson  
Karl Steinar Guðnason  
Hjörtur Eiríksson  
Magnús L. Sveinsson  
Harpa Halldórsdóttir

## EFNISYFIRLIT

1.1 Helstu niðurstöður fréttabréfsins. . . . .	3
1.2 Samsetning úrtaks Kjararannsóknarnefndar. . . . .	5
1.3 Paraður samanburður. . . . .	5
1.4 Laun verkafólks og iðnaðarmanna hjá ríki og Reykjavíkurborg. . . . .	7
2.1 Tímakaup á 1. ársfjórðungi 1991. . . . .	9
2.2 Launadreifing. . . . .	20
2.3 Dreifing mánaðarlauna með og án yfirvinnu. . . . .	21
2.4 Vinnutími fólks í fullu starfi. . . . .	26
2.5 Vinnutími fastra starfsmanna. . . . .	28
3.1 Tímakaup - kaupmáttur. . . . .	30
4.1 Laun og launatengd gjöld . . . . .	43
5.1 Kaupvísitölur. . . . .	49

## MYNDIR

Dreifing greiddra dagvinnulauna . . . . .	23
Dreifing heildarlauna . . . . .	25
Dreifing vinnutíma fólks í fullu starfi . . . . .	27
Dreifing vinnutíma fólks í föstu starfi á 4. ársfjórðungi 1990 . . . . .	29
Kaupmáttur tímakaups, verkafólk og iðnaðarmenn . . . . .	39
Kaupmáttur tímakaups, afgreiðslufólk . . . . .	39
Kaupmáttur tímakaups, skrifstofufólk . . . . .	39
Kaupmáttur lágmarkslauna. . . . .	42
Kaupmáttur heildarlauna, verkafólk og iðnaðarmenn . . . . .	55
Kaupmáttur heildarlauna, afgreiðslufólk . . . . .	55
Kaupmáttur heildarlauna, skrifstofufólk . . . . .	55

## 1.1 Helstu niðurstöður fréttabréfsins.

Tímakaup hækkaði um 10% að meðaltali frá 1. ársfjórðungi 1990 til sama tíma 1991. Til samanburðar hækkaði framfærsluvísitalan um tæp 6% og jókst kaupmáttur því um tæp 4%. Í töflu 1.1 eru helstu niðurstöður könnunarinnar bornar saman við niðurstöður fyrra árs, en þar koma fram meðaltöl greidds tímakaups í dagvinnu og meðaltímakaups allra vinnustunda einstakra starfsstétta.

Tafla 1.1 Tímakaup á 1. ársfjórðungi 1991 og hækkun frá sama tímabili fyrra árs.

Störf	Vog %	Greitt tímak.	Hækkun %	Breyting kaupm.	Meðal tímak.	Hækkun %
Verkakarlar	33	406	12,5	6,2	465	11,1
Verkakonur	19	371	10,7	4,6	413	12,9
Iðnaðarmenn	19	578	8,5	2,4	646	7,9
Afgr.karlar	4	481	9,9	3,8	554	11,2
Afgr.konur	8	349	6,0	0,1	407	5,3
Skrifst.karlar	7	689	7,6	1,6	750	7,8
Skrifst.konur	10	500	10,3	4,1	528	12,5
Allir		460	10,0	3,8	515	10,0

Í töflu 1.2 gefur að líta yfirlit yfir meðalfjölda vinnustunda fólks í fullu starfi. Meðalvinnutími mælist 46,2 stundir og hefur hann styst um tæpa hálfa klukkustund á viku að meðaltali. Hjá afgreiðslu- og skrifstofukörslum hefur vinnutími lengst um 0,3 og 0,7 stundir á viku en hjá öðrum stéttum hefur vinnutími styst um 0,2 til 1,0 stund.

Tafla 1.2 Meðalfjöldi vinnustunda á viku.

Störf	1. árstj. 1990	1. ársfj. 1991	Breyting tímar
Verkakarlar	49,9	49,4	-0,5
Verkakonur	44,5	44,1	-0,4
Iðnaðarmenn	47,8	46,8	-1,0
Afgr.karlar	48,0	48,3	0,3
Afgr.konur	47,7	47,1	-0,6
Skrifst.karlar	42,1	41,9	-0,2
Skrifst.konur	39,5	40,2	0,7
Allir	46,6	46,2	-0,4

Á grundvelli framangreindra upplýsinga um meðaltímalaun og meðalvinnutíma má reikna út viku- og mánaðartekjur einstakra starfshópa miðað við fullt starf. Þessar tekjur hafa breyst sem hér segir, en um heildarlaun er að ræða þ.e. laun með yfirvinnu:

Tafla 1.3 Viku- og mánaðartekjur fólks í fullu starfi.

Störf	Viku- tekjur 1990:1	Mánaðar- tekjur 1990:1	Viku- tekjur 1991:1	Mánaðar- tekjur 1991:1	Hækkun %	Breyt. Hækkun kaupm. %
Verkakarlar	20.878	90.466	22.992	99.625	10,1	4,0
Verkakonur	16.285	70.562	18.215	78.926	11,9	5,6
Iðnaðarmenn	28.622	124.019	30.265	131.140	5,7	- 0,2
Afgr.karlar	23.927	101.689	26.793	113.870	12,0	5,7
Afgr.konur	18.462	78.309	19.183	81.527	4,1	- 1,7
Skrifst.karlar	29.264	123.204	31.425	132.304	7,4	1,4
Skrifst.konur	18.547	78.083	21.235	89.403	14,5	8,1
Allir	21.765	93.589	23.737	102.067	9,1	3,0

Breyting tímakaups, kaupmáttar og vinnutíma frá fjórða ársfjórðungi árið 1990 til fyrsta ársfjórðungs 1991 kemur fram í töflu 1.4.

Tafla 1.4 Breyting tímakaups og vinnutíma frá 4. ársfj. 1990 til 1. ársfj. 1991.

Starf	Vog %	Hækkun greidds tímak. %	Breyting kaupm. %	Hækkun meðal- tímak. %	Breyting vinnutíma tímar
Verkakarlar	33	0,8	-0,5	-1,9	0,0
Verkakonur	19	-0,5	-1,8	-0,1	-0,6
Iðnaðarmenn	19	2,0	0,7	0,2	-0,7
Afgr.karlar	4	2,6	1,3	2,1	-0,8
Afgr.konur	8	3,2	1,8	0,4	-1,1
Skrifst.karlar	7	2,8	1,5	3,1	0,4
Skrifst.konur	10	2,4	1,1	1,9	0,1
Allir		1,5	0,2	0,1	-0,4

Vinnutími styttest um tæpa hálfu vinnustund á viku að meðaltali milli fjórða ársfjórðungs 1990 og fyrsta ársfjórðungs 1991 og var þessi stytting mest meðal afgreiðslukvemma eða rúmlega ein stund á viku. Nokkuð algengt er að vinnutími lengist á fjórða ársfjórðungi vegna jólaanna.

Greitt tímakaup hækkaði um 1,5% en framfærsluvísitalan hækkaði um 1,3% á sama tíma og hefur kaupmáttur því aukist samkvæmt þessu um 0,2%.

## 1.2 Samsetning úrtaks Kjararannsóknarnefndar.

Niðurstöður 1. ársfjórðungs 1991 byggjast á úrtaki 11.478 einstaklinga samanborið við 12.173 á 4. ársfjórðungi 1990, sem vinna hjá 108 fyrirtækjum samanborið við 107 á 4. ársfjórðungi. Af þessum 11.478 einstakling voru a.m.k. 7512 einnig í úrtakinu á 4. ársfjórðungi og 5423 einnig á 1. ársfjórðungi 1990.

Þau fyrirtæki sem tóku þátt í könnuninni á báðum ársfjórðungum voru 90 talsins, 18 ný fyrirtæki bættust við og önnur 17 féllu út miðað við 4. ársfjórðung 1990.

Tafla 1.5 Skipting úrtaksins í störf og atvinnugreinar.

	Ófag- lærðir	Fag lærðir	Afgr. störf	Skrifst. störf	Samtals
Fiskiðnaður	1.439	68	2	14	1.523
Annar iðnaður	1.745	514	100	244	2.603
Byggj.starfsemi	628	265	1	37	931
Verslun	1.516	278	2.221	507	4.522
Samgöngur	392	21	4	374	791
Annað	783	121	6	198	1.108
Samtals	6.503	1.267	2.334	1.374	11.478

## 1.3 Paraður samanburður.

Þessi mikla hreyfing á hvaða fyrirtæki eru í úrtakinu, ásamt því að velta starfsmanna hjá einstökum fyrirtækjum er mikil, veldur því að niðurstöður verða sveiflukenndar og þar af leiðandi óruggar.

Til þess að forðast þessar sveiflur má nota aðra aðferð við mat kauphækkana milli ársfjórðunga, en hún er að byggja útreikning launahækkana einungis á launum þeirra einstaklinga sem koma fyrir á tveim ársfjórðungum. Sú aðferð gefur gott mat á hækkuninni milli tveggja tímabila. Hins vegar er ástæða til að vara við því að leggja saman prósentu-hækkunar úr tveim slíkum þörunum, t.d. með því að mynda vísitölu. Ástæðan er að þær byggja ekki á sama grunni og því er hætta á tvítalningu eða vantalningu.

Í töflu 1.6 og 1.7 kemur fram launaþróun þeirra einstaklinga sem koma fyrir á tveim fjórðungum hjá sama vinnuveitanda. Hækkun tímakaups þeirra einstaklinga sem eru bæði í úrtaki á 4. ársfjórðungi 1990 og 1. ársfjórðungi 1991 er sýnd í töflu 1.6 og þeirra sem eru í úrtaki á 1. ársfjórðungi 1990 og 1991 í töflu 1.7.

Ef lítið er á breytinguna frá fjórða ársfjórðungi 1990 sýna þessar tvær aðferðir nokkuð ólíkar niðurstöður. Greitt tímakaup hækkar um 1,5% samkvæmt heildarúrtakinu en um 2,5% samkvæmt paraða úrtakinu. Sama gildir um hækkun meðaltímakaupsins, það hækkar um 2,8% samkvæmt paraða samanburðinum, en 0,1% samkvæmt heildarúrtakinu.

Tafla 1.6 Breyting tímakaups einstaklinga sem koma fyrir bæði á 4. ársfjórðungi 1990 og 1. ársfjórðungi 1991.

Störf	Fjöldi	Greitt	Greitt	Hækkun %	Meðal	Meðal	Hækkun %
		tímak. 90:4	tímak. 91:1		tímak. 90:4	tímak. 91:1	
Verkakarlar	2.246	382	392	2,7	440	453	2,9
Verkakonur	1.305	365	372	1,8	398	412	3,4
Iðnaðarmenn	872	551	564	2,4	629	646	2,7
Afgr.karlar	534	438	442	1,1	515	518	0,7
Afgr.konur	1.269	323	326	1,0	388	388	0,0
Skrifst.karlar	316	639	671	5,0	695	720	3,6
Skrifst.konur	581	515	529	2,7	542	561	3,5
Vegið meðaltal	7.123	440	451	2,5	495	509	2,8

Hækkanir þeirra einstaklinga sem eru í úrtaki á 1. ársfjórðungi 1990 og 1. ársfjórðungi 1991 eru sýndar í töflu 1.7.

Tafla 1.7 Breyting tímakaups einstaklinga sem koma fyrir bæði á 1. ársfjórðungi 1990 og 1991.

Störf	Fjöldi	Greitt	Greitt	Hækkun %	Meðal	Meðal	Hækkun %
		tímak. 90:1	tímak. 91:1		tímak. 90:1	tímak. 91:1	
Verkakarlar	1.582	368	411	11,7	402	467	16,2
Verkakonur	1.376	336	379	12,8	344	414	20,2
Iðnaðarmenn	629	511	562	10,1	579	637	10,0
Afgr.karlar	324	429	471	9,7	493	546	10,7
Afgr.konur	775	319	338	5,9	374	399	6,6
Skrifst.karlar	196	608	675	11,1	653	730	11,7
Skrifst.konur	439	451	534	18,4	464	557	20,0
Vegið meðaltal	5.321	413	461	11,7	450	514	14,3

Á þessu tímabili voru hækkanir hjá þeim einstaklingum sem voru í könnuninni á báðum tímabilum mjög svipaðar og í úrtakinu í heild. Hækkun greidds tímakaups var þannig 11,7% samkvæmt paraða samanburðinum en 10% samkvæmt heildarúrtakinu. Meðaltímakaupið hækkaði þó nokkuð meira samkvæmt paraða úrtakinu, eða um 14,3% en 10% samkvæmt heildarúrtakinu.



## 1.4 Laun verkafólks og iðnaðarmanna hjá ríki og Reykjavíkurborg.

Til þess að forðast sveiflur í útreikningi á meðaltímalaunum alþýðusambandsfólks hjá ríki og Reykjavíkurborg, sveiflur sem upp koma milli tveggja ársfjórðunga vegna breytinga á samsetningu starfsmanna, hefur Kjararannsóknarnefnd ákveðið að miða þessa útreikninga við svokallaðan paraðan samanburð. Þetta felur það í sér að einungis er tekið tillit til þeirra einstaklinga hjá ríki og Reykjavíkurborg sem eru í starfi á tveimur samliggjandi ársfjórðungum. Út frá þessu er hægt að mynda tvö sjálfstæð úrtök fyrir hvorn þessara aðila sem innihalda laun og vinnutíma sömu einstaklinganna á fjórða ársfjórðungi 1990 og fyrsta ársfjórðungi 1991. Það skal tekið fram að ávallt verður að endurreikna síðasta ársfjórðung (í þessu tilviki fjórða ársfjórðung 1990) m.v. þörun við nýjasta ársfjórðunginn. Með þessu móti fæst nokkuð gott yfirlit yfir bæði hækkun launa milli ársfjórðunga og breytingu vinnutíma hjá þessum aðilum.

Athugasemd vegna gagna frá launaskrifstofu ríkisins: Við vinnslu ganga vegna 4. ársfjórðungs 1990 komu fram veruleg vandamál við flutning gagnanna milli ólíkra tölvukerfa. Ekki hefur enn tekist að leysa þessi vandamál, þannig að ekki er hægt að birta niðurstöður fyrir útreikning á tímalaunum og vinnutíma alþýðusambandsfólks hjá ríkinu.

Í töflum 1.10 og 1.11 gefur að líta yfirlit yfir tímakaup og vinnutíma þess alþýðusambandsfólks sem var í starfi hjá Reykjavíkurborg bæði á fjórða ársfjórðungi 1990 og fyrsta ársfjórðugi 1991. Greitt tímakaup reyndist hækka um 3,6 hjá verkakönunum og 1% hjá iðnaðarmönnum en lækka um 10% hjá verkakörllum. Þessi mikla lækkun á greiddu tímakaupi verkakarla hjá Reykjavíkurborg má alfarið skýra með verulegri lækkun bónusgreiðslna, að því er virðist í byggingarvinnu, því hækkun á hreinu tímakaupi er 3,2%. Þess má geta, að á fjórða ársfjórðungi var þessu öfugt farið, þá var mikil hækkun á bónusgreiðslum verkakarla m.v. þriðja ársfjórðung. Tímakaup alþýðusambandsfólks hjá Reykjavíkurborg er almennt lægra en gengur og gerist á almenna markaðinum, en nokkuð svipað og hjá ríkinu. Ef lítið er hins vegar á heildartekjur þessara hópa, er munurinn mun minni milli almenna markaðarins og hins opinbera, þar sem vinnutími mælist töluvert lengri hjá Reykjavíkurborg.

Tafla 1.10. Tímakaup og vinnutími alþýðusambandsfólks hjá Reykjavíkurborg á 4. ársfjórðungi 1990.

	Þús. vst	Vinnu tími á viku	Hreint tíma- kaup	Greitt neðri fjórð.	mið- tala	meðal tal	efri fjórð.	Meðal tíma kaup	Greitt dagvk á mán	Heildar mánaðar- kaup
Verkamenn	132	52,0	312	335	366	405	445	477	70.295	107.589
Verkakonur	423	42,9	273	255	298	274	314	340	47.506	63.411
Iðnaðarmenn	67	50,3	432	434	501	496	528	583	85.972	127.270

Tafla 1.11. Tímakaup og vinnutími alþýðusambandsfólks hjá Reykjavíkurborg á 1. ársfjórðungi 1991.

	Þús. vst	Vinnu tími á viku	Hreint tíma- kaup	Greitt neðri fjórð.	mið- tala	meðal tal	efri fjórð.	Meðal tíma kaup	Greitt dagvk. á mán	Heildar- mánaðar- kaup
Verkamenn	129	50,2	322	339	368	364	404	430	63.072	93.668
Verkakonur	466	43,0	284	270	307	284	325	351	49.226	65.492
Iðnaðarmenn	69	50,5	443	445	506	501	529	591	86.838	129.612

## 2.1 Tímakaup á 1. ársfjórðungi 1991.

### Athugasemdir:

Hér fer á eftir yfirlit yfir helstu hækkunar kauptaxta á tímabilinu frá 4. ársfjórðungi 1989 til 4. ársfjórðungs 1990. Þess má geta, að vegið meðaltal einstakra starfsstétta miðast við hlutfallslega skiptingu ASÍ-landverkafólks á atvinnugreinar, svokallaða atvinnugreinavog. Þessi vog getur gert það að verkum að nokkur munur verður á vagnu meðaltali og einföldu meðaltali fyrir landið í heild.

- I. Þann 1. febrúar 1990 var undirritaður nýr kjarasamningur milli ASÍ og VSÍ/VMS. Samkvæmt samningi þessum hækkuðu laun um 1,5% þann 1. febrúar, 1,5% þann 1. júní, 2% þann 1. desember, 2,5% þann 1. mars 1991 og 2% þann 1. júní 1991. Ennfremur var samið um verðtryggingu umfram tiltekin rauð strík, hækkun orlofs- og desemberuppbóta í kr. 7.000,- og kr. 10.000,- og sérstakar launabætur til þeirra sem hafa lægri meðaltekjur en 60.000,- á þriggja mánaða tímabili. Launabætur þessar komu til greiðslu í maí og desember 1990.
- II. Í september og nóvember fór vísitala framfærslukostnaðar fram úr áætluðum strikum. Þann 1. október úrskurðaði launanevnd að greiddar yrðu 550 kr. sem eingreiðsla vegna október og nóvember og síðan hækkuðu laun í desember almennt um 0,83% umfram áðurnefnd 2%.
- III. Í febrúar varð samkomulag milli ASÍ og VSÍ/VMS um að greiða 2,8% hækkun þann 1. mars í stað 2,5%.

TAFLA 2.1

VERKAMENN Á HÖFUÐBORGARSVÆÐI  
TÍMAKAUP OG VINNUTÍMI  
1. ÁRSFJÓRÐUNGUR 1991

10

STARFSSTÉTTIR	PÚS VST	VINNU- TÍMI Á VIKU	HREINT TÍMA- KAUP	GREITT NEDRI FJÓRD.	TÍMAKAUP Í MÍÐ- TALA	DAGVINNU MEDAL- TAL	EFRI FJÓRD.	MEDAL- TÍMA- KAUP	GREITT. DAGVKAUP Á MÁNUÐI.	HEILDAR- MÁNAÐAR- KAUP
HAFNARVINNA	30	52,5	323	366	411	402	491	490	69.741	111.580
PAKKHÚSVINNA	83	52,0	391	377	410	424	465	502	73.439	113.244
BIRGÐAVARSLA	52	49,7	412	340	391	415	477	486	71.861	104.630
BYGGINGARVINNA	41	47,6	360	315	349	360	366	414	62.454	85.550
FÓÐURBLÓNDUN	12	54,7	372	340	346	372	382	451	64.477	107.069
VERKSMÍÐJUVINNA	121	46,3	376	342	374	411	432	461	71.139	92.596
SLIPPVINNA	6	47,4	407	335	404	407	483	469	70.618	96.527
BENSÍNAFGREIDSLA	97	46,2	281	258	263	281	297	336	48.742	67.218
BIFREIÐASTJÓRN	78	52,5	389	357	379	393	417	469	68.052	106.787
ÝTU OG KRANASTJÓRN	7	49,1	373	368	369	394	411	464	68.282	98.798
LYFTARAVINNA	15	60,2	334	366	444	413	477	508	71.574	132.685
VERKSTJÓRN ÓFAGL.	29	50,9	549	457	515	554	598	644	96.091	141.993
ÓFAGL. V. MÁLM SM.	12	45,4	464	432	468	482	514	535	83.530	105.378
ÓFAGL. V. TRÉ SM.	13	45,4	478	433	471	478	520	528	82.921	104.043
ÓFAGL. V. BIFR. SM.	5	46,8	417	375	446	421	477	481	72.998	97.592
ÓFAGL. V. BRAUÐGERÐ	8	51,8	290	278	293	311	342	396	53.920	88.812
ÓFAGL. V. KJÓTIÐNAÐ	11	45,0	388	363	399	440	484	475	76.263	92.673
ÖNNUR STÓRF	101	46,8	387	320	366	391	448	446	67.776	90.655
<b>SAMTALS</b>	<b>721</b>	<b>48,9</b>	<b>376</b>	<b>320</b>	<b>373</b>	<b>393</b>	<b>446</b>	<b>458</b>	<b>68.119</b>	<b>97.241</b>

VERKAMENN UTAN HÖFUÐBORGARSVÆÐIS  
TÍMAKAUP OG VINNUTÍMI  
1. ÁRSFJÓRDUNGUR 1991

11

STARFSSTÉTTIR	ÞÚS VST	VINNU- TÍMI Á VIKU	HREINT TÍMA- KAUP	GREITT NEÐRI FJÓRD.	TÍMAKAUP MID- TALA	MEÐAL- TAL	DAGVINNU EFRI FJÓRD.	MEÐAL- TÍMA- KAUP	GREITT. DAGVKAUP Á MÁNUDI.	HEILDAR- MÁNAÐAR- KAUP
FISKVINNA	188	48,0	299	360	399	412	445	454	71.329	94.541
HAFNARVINNA	29	52,1	303	400	458	437	476	496	75.744	111.953
PAKKHÚSVINNA	7	46,5	341	319	329	358	391	402	61.954	81.038
BIRGÐAVARSLA	26	45,4	389	325	360	398	455	466	68.908	91.840
BYGGINGARVINNA	74	46,7	339	292	320	367	376	409	63.646	82.752
VINNA Í SLÁTURHÚSUM	20	41,8	331	312	337	349	376	364	60.600	65.968
FÓÐURBLÖNDUN	6	49,2	365	303	339	367	359	417	63.719	88.943
VERKSMÍÐJUVINNA	87	43,5	365	321	356	383	407	422	66.311	79.585
SLIPPVINNA	6	46,4	402	372	395	402	411	449	69.688	90.367
BENSÍNAFGREIÐSLA	23	48,3	300	265	297	300	311	352	52.082	73.604
BIFREIÐASTJÓRN	99	49,1	356	325	347	357	379	447	61.912	95.141
ÝTU OG KRANASTJÓRN	51	48,5	397	377	391	405	423	464	70.232	97.666
LYFTARAVINNA	12	52,5	333	329	362	390	437	461	67.603	104.816
VERKSTJÓRN ÓFAGL.	59	49,4	503	437	467	516	575	612	89.395	131.163
ÓFAGL. V. MÁLMSM.	14	53,2	402	388	413	421	472	492	72.995	113.372
ÓFAGL. V. TRÉSM.	6	44,2	348	303	307	348	393	380	60.342	72.817
ÓFAGL. V. KJÖTIÐNAÐ	15	43,6	331	310	334	336	371	368	58.297	69.533
ÖNNUR STÓRF	120	47,8	373	329	372	383	431	450	66.288	93.442
SAMTALS	841	47,6	355	320	355	394	416	452	68.292	93.310
VERKAMENN Á LANDINU ÖLLU	1562	48,2	366	327	375	395	437	455	68.435	95.709
VEGID MEÐALTAL	1562	49,4	367	322	403	406	415	465	70.318	99.625

TAFLA 2.2

VERKAKONUR Á HÖFUÐBORGARSVÆÐI  
TÍMAKAUP OG VINNUTÍMI  
1. ÁRSEFJÓRÐUNGUR 1991

12

STARFSSTÉTTIR	ÞÚS VST	VINNU- TÍMI Á VIKU	HREINT TÍMA- KAUP	GREITT NEÐRI FJÓRD.	TÍMAKAUP MID- TALA	Í DAGVINNU MEDAL- TAL	EFRI FJÓRD.	MEDAL- TÍMA- KAUP	GREITT. DAGVKAUP Á MÁNUÐI.	HEILDAR- MÁNADAR- KAUP
BIRGÐAVARSLA	26	50,8	358	315	340	361	391	428	62.607	94.288
ELDHÚS/MÓTUNEYTI	25	43,1	345	314	327	350	392	388	60.671	72.447
RÆSTINGAR	15	42,5	300	239	291	300	356	400	52.030	73.837
VERKSMIDJUVINNA	68	41,7	314	309	334	348	379	373	60.345	67.506
BENSÍNAFGREIÐSLA	15	52,1	282	262	293	282	298	344	48.859	77.708
ÓFAGL. V. BRAUÐGERÐ	12	48,0	292	280	296	303	320	391	52.497	81.362
ÓFAGL. V. KJÖTIÐNAD	14	43,8	346	378	422	425	461	453	73.530	86.003
ÖNNUR STÖRF	31	43,4	379	319	357	387	431	424	66.950	79.745
SAMTALS	206	44,6	331	301	333	350	391	396	60.666	76.570

VERKAKONUR UTAN HÖFUDBORGARSVÆÐIS  
TÍMAKAUP OG VINNUTÍMI  
1. ÁRSFJÓRDUNGUR 1991

STARFSSTÉTTIR	ÞÚS VST	VINNU- TÍMI Á VIKU	HREINT TÍMA- KAUP	GREITT NEÐRI FJÓRD.	TÍMAKAUP Í MIÐ- TALA	DAGVINNU MEDAL- TAL	MEÐAL- EFRI FJÓRD.	MEÐAL- TÍMA- KAUP	GREITT. DAGVKAUP Á MÁNUÐI.	HEILDAR- MÁNADAR- KAUP
FISKVINNA	250	45,0	272	366	414	409	440	440	70.759	85.856
ELDHÚS/MÖTUNEYTI	40	46,4	337	319	338	340	356	402	58.992	80.998
RÆSTINGAR	54	43,8	339	301	347	344	414	406	59.606	77.073
ÞVOTTAHÚS	6	40,3	354	327	340	354	390	361	61.324	63.153
VINNA Í SLÁTURHÚSUM	7	40,8	322	308	312	335	347	347	58.011	61.387
VERKSMÍÐJUVINNA	50	41,5	312	313	347	361	374	389	62.499	70.112
ÓFAGL. V. BRAUDGERÐ	7	41,7	306	301	308	310	324	371	53.687	67.108
ÓFAGL. V. KJÖTIDNAÐ	23	44,1	315	290	313	319	337	346	55.279	66.151
ÖNNUR STÖRF	108	45,0	337	293	346	341	386	386	59.053	75.489
SAMTALS	545	44,5	304	321	370	373	423	412	64.652	79.419
VERKAKONUR Á LANDINU ÖLLU	751	44,5	311	315	358	366	417	407	63.437	78.524
VEGIÐ MEÐALTAL	751	44,1	307	318	363	371	431	413	64.303	78.926

TAFLA 2.3

ÍÐNAÐARMENN Á HÖFUÐBORGARSVEÐI  
TÍMAKAUP OG VINNUTÍMI  
1. ÁRSFJÓRDUNGUR 1991

14

STARFSSTÉTTIR	ÞÚS VST	VINNU- TÍMI Á VIKU	HREINT TÍMA- KAUP	GREITT NEDRI FJÓRD.	TÍMAKAUP Í MIÐ- TALA	DAGVINNU MEDAL- TAL	EFRI FJÓRD.	MEDAL- TÍMA- KAUP	GREITT. DAGVKAUP Á MÁNUÐI.	HEILDAR- MÁNAÐAR- KAUP
MÁLMSMÍÐAR	68	51,6	546	509	555	557	587	659	96.474	147.546
TRÉSMÍÐAR	50	45,6	534	463	481	539	577	595	93.387	117.734
HÚSGAGNAGERÐ	14	43,3	531	481	518	534	585	564	92.408	106.074
BÍFVÉLAVIRKJUN	37	46,3	556	501	542	571	638	639	99.008	128.256
RAFVIRKJUN	32	52,3	585	544	599	593	643	705	102.892	159.753
PRENTUN OG BÓKAGERÐ	17	47,4	573	506	587	613	705	685	106.206	141.022
BRAUÐGERÐ	7	49,8	516	458	508	556	555	680	96.401	146.924
MATREIÐSLUMENN	10	51,0	510	434	554	514	597	659	89.161	145.786
KJÓTIÐNAÐUR	17	52,0	567	531	587	599	657	684	103.896	154.328
MJÓLKURIÐNAÐUR	7	45,9	652	620	642	652	744	752	113.033	149.734
VÉLSTJÓRN	5	53,2	604	546	567	607	582	736	105.175	169.853
VERKSTJÓRN FAGL.	17	46,6	697	585	728	710	853	797	123.201	160.995
ÖNNUR STÓRF	14	47,7	565	483	498	566	651	646	98.001	133.553
SAMTALS	296	48,7	563	489	554	575	636	660	99.665	139.594



ÍÐNADARMENN UTAN HÖFUÐBORGARSVÆÐIS  
TÍMAKAUP OG VINNUTÍMI  
1. ÁRSFJÓRDUNGUR 1991

15

STARFSSTÉTTIR	ÞÚS VST	VINNU- TÍMI Á VIKU	HREINT TÍMA- KAUP	GREITT NEÐRI FJÓRÐ.	TÍMAKAUP Í MID- TALA	MEDAL- TAL	DAGVINNU EFRI FJÓRÐ.	MEDAL- TÍMA- KAUP	GREITT. DAGVKAUP Á MÁNUÐI.	HEILDAR- MÁNADAR- KAUP
MÁLMSMÍÐAR	96	46,9	544	492	556	579	633	648	100.407	131.907
SKIPASMÍÐAR	6	44,3	563	542	566	563	579	607	97.550	116.587
TRÉSMÍÐAR	16	45,8	530	458	523	530	571	588	91.908	116.890
HÚSGAGNAGERÐ	6	45,6	489	478	479	489	503	539	84.803	106.464
BIFVÉLAVIRKJUN	32	42,8	526	496	545	587	722	626	101.759	116.200
RAFVIRKJUN	39	52,1	524	476	525	526	571	627	91.235	141.657
BRAUDGERÐ	8	52,4	377	333	341	377	415	538	65.292	122.155
MATREIÐSLUMENN	9	47,1	450	403	403	450	552	509	77.981	104.014
KJÖTIDNAÐUR	11	44,4	539	526	548	539	574	588	93.488	113.144
MJÓLKURIÐNAÐUR	19	46,4	589	528	544	589	674	732	102.053	147.198
VÉLSTJÓRN	20	52,1	454	426	443	460	494	546	79.827	123.475
VERKSTJÓRN FAGL.	37	48,6	623	565	652	637	698	728	110.431	153.440
ÖNNUR STÖRF	11	46,8	481	378	488	514	541	578	89.077	117.373
SAMTALS	309	47,6	535	478	543	556	605	634	96.371	130.761
ÍÐNADARMENN Á LANDINU ÖLLU	602	48,1	549	483	545	566	620	647	98.034	135.073
VEGIÐ MEDALTAL	602	46,8	555	489	514	578	565	646	100.230	131.140

TAFLA 2.4

AFGREIDSLUKARLAR Á HÖFUÐBORGARSVÆÐI  
TÍMAKAUP OG VINNUTÍMI  
1. ÁRSFJÓRÐUNGUR 1991

16

STARFSSTÉTTIR	PÚS VST	VINNU- TÍMI Á VIKU	HREINT TÍMA- KAUP	GREITT NEÐRI FJÓRD.	TÍMAKAUP MID- TALA	Í DAGVINNU MEDAL- TAL	EFRI FJÓRD.	MEDAL- TÍMA- KAUP	GREITT. DAGVKAUP Á MÁNUÐI.	HEILDAR- MÁNADAR- KAUP
STÖRF Í DAGVÖRUVESL.	49	51,3	332	266	315	332	383	418	56.445	91.170
AFGR Á BIFR.VHL.	41	49,5	570	513	581	570	635	652	96.937	137.323
VERSLUNARSTJÓRN	7	50,5	617	523	626	621	726	732	105.654	157.324
HEILDSÖLUSTÖRF	50	45,6	626	515	638	644	781	709	109.595	137.568
ÖNNUR AFGREIDSLUST.	52	51,7	375	280	355	381	465	473	64.898	104.050
<b>SAMTALS</b>	<b>199</b>	<b>49,6</b>	<b>477</b>	<b>326</b>	<b>465</b>	<b>483</b>	<b>622</b>	<b>565</b>	<b>82.110</b>	<b>119.118</b>

AFGREIDSLUKARLAR UTAN HÖFUÐBORGARSVÆÐIS  
TÍMAKAUP OG VINNUTÍMI  
1. ÁRSFJÓRÐUNGUR 1991

STARFSSTÉTTIR	PÚS VST	VINNU- TÍMI Á VIKU	HREINT TÍMA- KAUP	GREITT NEÐRI FJÓRD.	TÍMAKAUP MID- TALA	Í DAGVINNU MEDAL- TAL	EFRI FJÓRD.	MEDAL- TÍMA- KAUP	GREITT. DAGVKAUP Á MÁNUÐI.	HEILDAR- MÁNADAR- KAUP
STÖRF Í DAGVÖRUVESL.	21	46,3	399	319	404	400	453	459	68.039	90.454
AFGR Á BYGGINGARVÖRU	29	47,5	399	344	363	400	444	452	67.972	91.316
VERSLUNARSTJÓRN	22	47,0	533	455	526	533	590	609	90.540	121.778
HEILDSÖLUSTÖRF	15	45,1	455	326	438	455	543	497	77.342	95.287
ÖNNUR AFGREIDSLUST.	21	49,6	393	337	382	394	420	467	67.006	98.677
<b>SAMTALS</b>	<b>109</b>	<b>47,2</b>	<b>433</b>	<b>344</b>	<b>405</b>	<b>433</b>	<b>523</b>	<b>495</b>	<b>73.610</b>	<b>99.430</b>
AFGREIDSLUKARLAR Á LANDINU ÖLLU	308	48,7	462	337	431	466	574	540	79.252	111.490
<b>VEGIÐ MEDALTAL</b>	<b>308</b>	<b>48,3</b>	<b>476</b>	<b>397</b>	<b>526</b>	<b>481</b>	<b>619</b>	<b>554</b>	<b>81.795</b>	<b>113.807</b>

**AFGREIÐSLUKONUR Á HÖFUÐBORGARSVÆÐI  
TÍMAKAUP OG VINNUTÍMI  
1. ÁRSFJÓRDUNGUR 1991**

STARFSSTÉTTIR	ÞÚS VST	VINNU- TÍMI Á VIKU	HREINT TÍMA- KAUP	GREITT NEÐRI FJÓRD.	TÍMAKAUP Í MÍÐ- TALA	MEDAL- MEDAL- TAL	EFRI FJÓRD.	MEDAL- TÍMA- KAUP	GREITT. DAGVKAUP Á MÁNUÐI.	HEILDAR- MÁNADAR- KAUP
STÖRF Í DAGVÖRUVERSL.	171	50,3	308	270	304	308	339	382	52.345	81.798
VERSLUNARSTJÖRN	5	49,4	565	535	551	566	573	662	96.129	139.083
HEILDSÖLUSTÖRF	9	43,9	509	411	556	539	609	582	91.507	108.805
ÖNNUR AFGREIÐSLUST.	106	51,0	322	295	315	326	343	399	55.395	86.649
<b>SAMTALS</b>	<b>291</b>	<b>50,3</b>	<b>324</b>	<b>282</b>	<b>309</b>	<b>326</b>	<b>345</b>	<b>400</b>	<b>55.420</b>	<b>85.615</b>

**AFGREIÐSLUKONUR UTAN HÖFUÐBORGARSVÆÐIS  
TÍMAKAUP OG VINNUTÍMI  
1. ÁRSFJÓRDUNGUR 1991**

STARFSSTÉTTIR	ÞÚS VST	VINNU- TÍMI Á VIKU	HREINT TÍMA- KAUP	GREITT NEÐRI FJÓRD.	TÍMAKAUP Í MÍÐ- TALA	MEDAL- MEDAL- TAL	EFRI FJÓRD.	MEDAL- TÍMA- KAUP	GREITT. DAGVKAUP Á MÁNUÐI.	HEILDAR- MÁNADAR- KAUP
STÖRF Í DAGVÖRUVERSL.	104	45,1	324	300	320	326	338	370	55.493	71.016
AFGR Á VEFNADARVÖRU	13	42,1	352	321	328	356	356	380	60.557	68.098
AFGR Á BYGGINGARVÖRU	6	49,4	343	308	319	343	349	398	58.295	83.604
VERSLUNARSTJÖRN	8	44,8	537	449	526	537	637	596	91.324	113.546
HEILDSÖLUSTÖRF	46	45,2	303	280	304	303	318	344	51.589	66.156
ÖNNUR AFGREIÐSLUST.	50	46,6	319	304	321	321	328	375	54.535	74.298
<b>SAMTALS</b>	<b>227</b>	<b>45,4</b>	<b>328</b>	<b>298</b>	<b>319</b>	<b>330</b>	<b>340</b>	<b>375</b>	<b>56.100</b>	<b>72.353</b>
AFGREIÐSLUKONUR Á LANDINU ÖLLU	517	48,2	327	289	315	329	344	389	55.899	78.941
<b>VEGIÐ MEDALTAL</b>	<b>517</b>	<b>47,1</b>	<b>346</b>	<b>316</b>	<b>391</b>	<b>349</b>	<b>536</b>	<b>407</b>	<b>59.271</b>	<b>81.527</b>

TAFLA 2.6

SKRIFSTOFUKARLAR Á HÖFUDBORGARSVÆÐI  
TÍMAKAUP OG VINNUTÍMI  
1. ÁRSFJÓRDUNGUR 1991

18

STARFSSTÉTTIR	PÚS VST	VINNU- TÍMI Á VIKU	HREINT TÍMA- KAUP	GREITT NEÐRI FJÓRD.	TÍMAKAUP Í MÍÐ- TALA	MEDAL- TAL	DAGVINNU EFRI FJÓRD.	MEDAL- TÍMA- KAUP	GREITT. DAGVKAUP Á MÁNUÐI.	HEILDAR- MÁNADAR- KAUP
ALMENN SKRIFSTOFUST.	43	41,5	656	529	666	660	794	709	105.561	123.946
BÓKARAR OG GJALDKERAR	9	42,6	600	464	582	600	672	655	96.015	117.637
SKÝRSLUVÉLAMENN	9	45,2	851	761	803	851	952	972	136.103	185.211
FULLTRÚAR	8	42,0	770	697	777	770	853	833	123.277	147.478
DEILDAR OG SKR.ST.STJ.	12	41,4	842	750	862	852	1021	913	136.266	159.477
ÖNNUR SKRIFST.STÖRF.	18	42,7	683	491	710	683	819	744	109.255	133.739
SAMTALS	100	42,2	707	560	743	710	833	771	113.600	137.024

SKRIFSTOFUKARLAR UTAN HÖFUDBORGARSVÆÐIS  
TÍMAKAUP OG VINNUTÍMI  
1. ÁRSFJÓRDUNGUR 1991

STARFSSTÉTTIR	PÚS VST	VINNU- TÍMI Á VIKU	HREINT TÍMA- KAUP	GREITT NEÐRI FJÓRD.	TÍMAKAUP Í MÍÐ- TALA	MEDAL- TAL	DAGVINNU EFRI FJÓRD.	MEDAL- TÍMA- KAUP	GREITT. DAGVKAUP Á MÁNUÐI.	HEILDAR- MÁNADAR- KAUP
ALMENN SKRIFSTOFUST.	28	41,9	529	423	499	529	623	583	84.727	102.943
BÓKARAR OG GJALDKERAR	9	43,4	587	454	564	587	665	661	93.855	120.998
FULLTRÚAR	8	39,0	713	529	671	713	898	743	114.078	122.165
DEILDAR OG SKR.ST.STJ.	19	40,1	691	546	697	693	817	732	110.868	123.747
ÖNNUR SKRIFST.STÖRF.	34	44,7	638	476	694	638	864	717	102.005	135.243
SAMTALS	98	42,4	619	474	578	620	779	679	99.200	121.335
SKRIFSTOFUKARLAR Á LANDINU ÖLLU	198	42,3	663	513	672	665	805	725	106.418	128.738
VEGID MEDALTAL	198	41,9	688	529	726	689	833	750	110.287	132.304

SKRIFSTOFUKONUR Á HÖFUDBORGARSVÆÐI  
TÍMAKAUP OG VINNUTÍMI  
1. ÁRSFJÓRÐUNGUR 1991

STARFSSTÉTTIR	ÞÚS VST	VINNU- TÍMI	HREINT TÍMA- KAUP	GREITT NEDRI FJÓRD.	TÍMAKAUP Í MID- TALA	DAGVINNU MEDAL- TAL	EFRI FJÓRD.	MEDAL- TÍMA- KAUP	GREITT. DAGVKAUP Á MÁNUÐI.	HEILDAR- MÁNAÐAR- KAUP
ALMENN SKRIFSTOFUST.	131	40,0	547	462	543	549	616	571	87.759	96.297
SÍMAVARSLA	9	39,7	461	392	430	461	496	477	73.733	79.888
RITARAR	23	40,0	547	481	529	550	602	576	88.028	97.169
BÓKARAR OG GJALDKERAR	17	43,5	580	502	623	587	647	639	93.914	117.108
GÖTUNARVINNA	7	40,0	502	443	480	525	562	545	83.964	91.807
ÖNNUR SKRIFST.STÖRF.	30	41,0	648	561	636	648	791	686	103.727	118.498
SAMTALS	217	40,4	559	475	550	562	630	589	89.920	100.239

SKRIFSTOFUKONUR UTAN HÖFUDBORGARSVÆÐIS  
TÍMAKAUP OG VINNUTÍMI  
1. ÁRSFJÓRÐUNGUR 1991

STARFSSTÉTTIR	ÞÚS VST	VINNU- TÍMI	HREINT TÍMA- KAUP	GREITT NEDRI FJÓRD.	TÍMAKAUP Í MID- TALA	DAGVINNU MEDAL- TAL	EFRI FJÓRD.	MEDAL- TÍMA- KAUP	GREITT. DAGVKAUP Á MÁNUÐI.	HEILDAR- MÁNAÐAR- KAUP
ALMENN SKRIFSTOFUST.	71	40,5	417	365	389	418	464	442	66.790	75.432
SÍMAVARSLA	5	39,1	364	331	362	364	396	378	58.257	62.301
RITARAR	7	41,4	457	376	456	457	539	486	73.135	84.811
BÓKARAR OG GJALDKERAR	9	42,7	488	432	468	488	568	536	78.066	96.493
ÖNNUR SKRIFST.STÖRF.	26	40,7	507	391	469	507	568	592	81.127	101.583
SAMTALS	118	40,7	442	365	397	442	492	481	70.720	82.595
SKRIFSTOFUKONUR Á LANDINU ÖLLU	335	40,5	517	428	500	519	601	551	83.078	93.899
VEGIÐ MEDALTAL	335	40,2	498	385	461	500	558	528	79.930	89.403

## 2.2 Launadreifing.

Tafla 2.8a Dreifing greidds tímakaups á 1. ársfjórðungi 1991.

	NEÐRI FJÓRÐ- UNGUR	MÍÐ- TALA	MEÐAL- TAL	EFRI FJÓRÐ- UNGUR
Verkakarlar	327	375	395	437
Verkakonur	315	358	366	417
Iðnaðarmenn	483	545	566	620
Afgreiðslukarlar	337	431	466	574
Afgreiðslukonur	289	315	329	344
Skrifstofukarlar	513	672	665	805
Skrifstofukonur	428	500	519	601

Tafla 2.8b Launadreifing sem hlutfall af meðaltali.  
Meðaltal=100.

	NEÐRI FJÓRÐ- UNGUR	MÍÐ- TALA	MEÐAL- TAL	EFRI FJÓRÐ- UNGUR
Verkakarlar	83	95	100	111
Verkakonur	86	98	100	114
Iðnaðarmenn	85	96	100	110
Afgreiðslukarlar	72	92	100	123
Afgreiðslukonur	88	96	100	105
Skrifstofukarlar	77	101	100	121
Skrifstofukonur	82	96	100	116

Fjórðungur vinnustunda er unninn á lægra kaupi en neðri fjórðungur og 75% á hærra kaupi. Helmingur vinnustunda í starfinu er unninn á hærra kaupi en miðtalan og helmingur á lægra kaupi. Aftur eru þrír fjórðu vinnustunda unnir á lægra kaupi en efri fjórðungur.

## 2.3 Dreifing mánaðarlauna með og án yfirvinnu.

Í töflum 2.9 og 2.10 kemur fram dreifing mánaðarlauna fólks í fullu starfi í úrtaki Kjarrannsóknarnefndar.

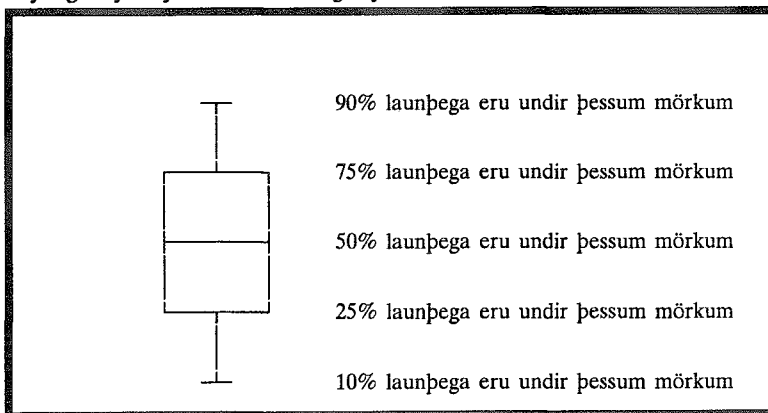
Tafla 2.9 sýnir dreifingu greiddra mánaðarlauna (þ.e. greitt tímakaup margfaldað með fjölda dagvinnustunda) og tafla 2.10 sýnir dreifingu heildarmánaðarlauna.

Yfirlitið sýnir laun þeirra einstaklinga sem unnu meira en 400 dagvinnustundir á 1. ársfjórðungi 1991. Launin eru færð upp til samræmis við fulla dagvinnu.

Töflurnar sýna uppsafnaðar prósentur. Tölurnar í 2.-9. dálki sýna hve mörg prósent fullvinnandi fólks voru með lægri mánaðarlaun en nefnd eru í fyrsta dálki. Til dæmis sýnir talan 50 í öðrum dálki í töflu 2.9 að 50% verkamanna hafi haft minna en 65.000 krónur í greitt dagvinnukaup á mánuði á 1. ársfjórðungi 1991.

Myndirnar á síðu 23, 25, 27 og 29 sýna dreifingu launa og vinnutíma í einstökum störfum. Á myndinni koma fram fjögur mismunandi mörk, 10%, 25%, 50% og 75%. Eftirfarandi mynd sýnir hvernig lesa eigi úr þessum myndum.

### Skýringarmynd fyrir túlkun dreifingamynda.

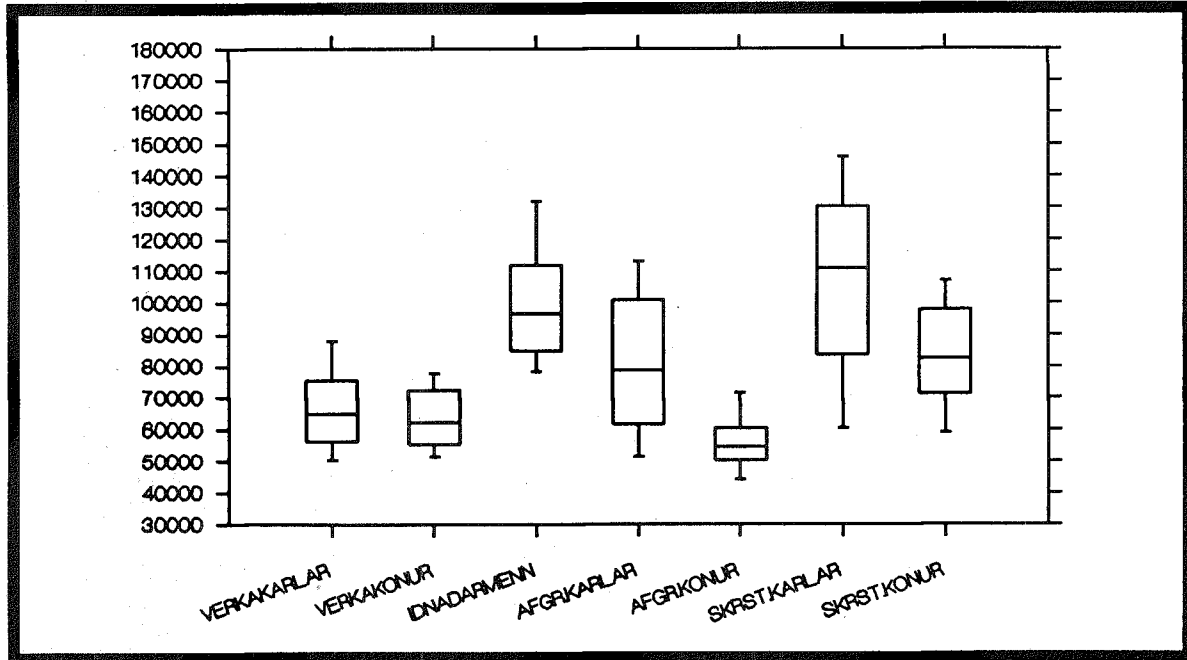


Tafla 2.9 Uppsöfnuð dreifing mánaðarlauna fyrir dagvinnu á 1. ársfjórðungi 1991.

Laun allt að:	Verka- karlar	Verka- konur	Iðn- menn	Afgr- karlar	Afgr- konur	Skrst- karlar	Skrst- konur	Alls
40.000	0	0	0	1	0	1	0	0
45.000	3	2	0	3	8	1	1	2
50.000	9	7	0	5	24	1	1	6
55.000	20	23	0	13	54	2	2	16
60.000	35	44	1	21	71	4	9	27
65.000	50	55	2	31	81	7	17	37
70.000	63	68	5	35	85	10	23	45
75.000	74	83	7	44	89	17	34	54
80.000	82	94	13	52	92	20	45	62
85.000	88	98	26	56	93	28	55	69
90.000	92	98	35	62	96	34	62	74
95.000	94	99	47	69	97	37	71	78
100.000	95	99	57	74	98	43	80	82
105.000	97	100	69	78	98	46	85	86
110.000	97	100	74	84	99	50	89	88
115.000	98	100	78	87	99	54	93	90
120.000	99	100	83	88	99	59	94	92
130.000	99	100	89	92	100	75	96	95
140.000	100	100	95	97	100	82	99	97
150.000	100	100	98	97	100	87	99	98
160.000	100	100	99	99	100	93	100	99
170.000	100	100	100	99	100	99	100	99
180.000	100	100	100	99	100	100	100	99
Fjöldi	1859	582	819	383	444	271	423	4781



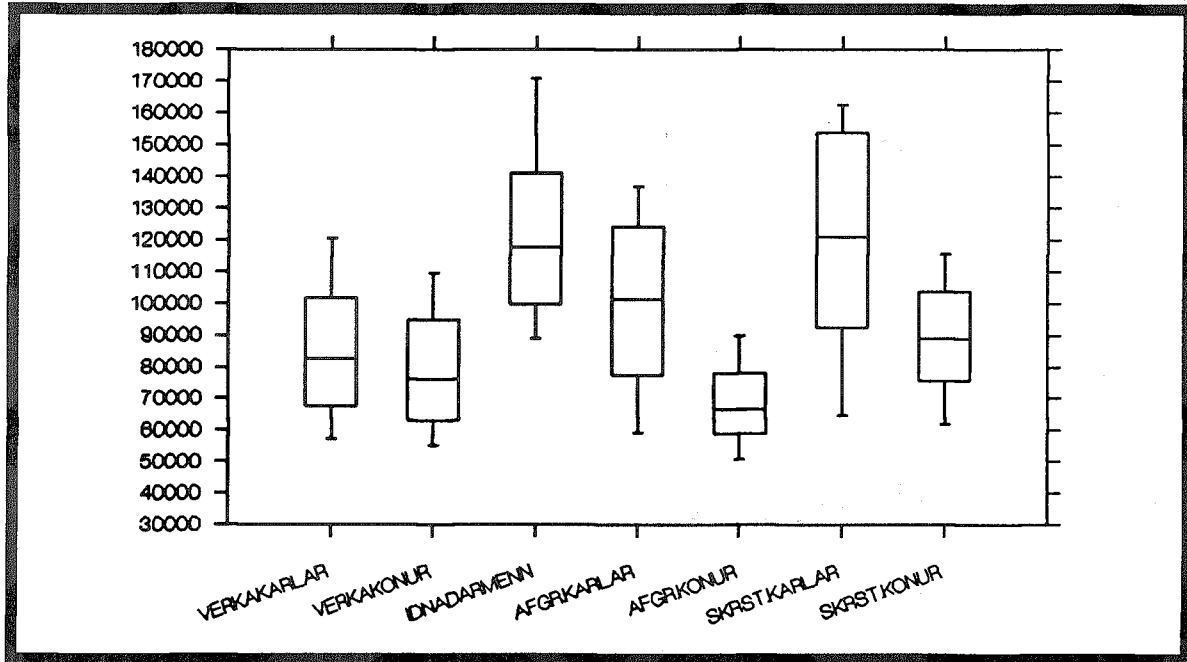
# GREITT DAGVINNUKAUP Á MÁNUÐI Á 1. ÁRSFJÓRÐUNGI 1991.



Tafla 2.10 Uppsöfnuð dreifing heildarmánaðarlauna á 1. ársfjórðungi 1991.

Laun allt að:	Verka- karlar	Verka- konur	Iðn- menn	Afgr- karlar	Afgr- konur	Skrst- karlar	Skrst- konur	Alls
40.000	0	0	0	1	0	1	0	0
45.000	1	1	0	1	1	1	0	0
50.000	4	2	0	1	6	1	1	2
55.000	8	10	0	2	16	1	1	6
60.000	14	19	0	7	30	3	5	11
65.000	21	30	0	11	45	4	9	17
70.000	30	41	1	17	61	7	17	25
75.000	37	48	1	22	70	11	25	31
80.000	45	55	3	27	79	16	35	37
85.000	54	60	7	35	84	20	44	44
90.000	62	69	11	40	86	24	52	51
95.000	69	75	18	44	88	27	59	57
100.000	74	80	26	48	91	32	69	62
105.000	78	85	32	54	93	35	76	67
110.000	83	91	40	59	95	39	81	73
115.000	87	94	47	66	96	44	86	77
120.000	90	97	53	70	97	48	89	81
130.000	93	99	65	79	99	58	93	86
140.000	96	100	74	88	99	66	96	90
150.000	97	100	80	92	99	73	97	92
160.000	99	100	85	95	100	82	98	95
170.000	99	100	90	97	100	90	100	96
180.000	99	100	93	98	100	94	100	97
190.000	100	100	97	100	100	96	100	99
200.000	100	100	98	100	100	98	100	99
Fjöldi	1859	582	819	383	444	271	423	4781

# HEILDARKAUP Á MÁNUÐI Á 1. ÁRSFJÓRÐUNGI 1991.



## 2.4 Vinnutími fólks í fullu starfi.

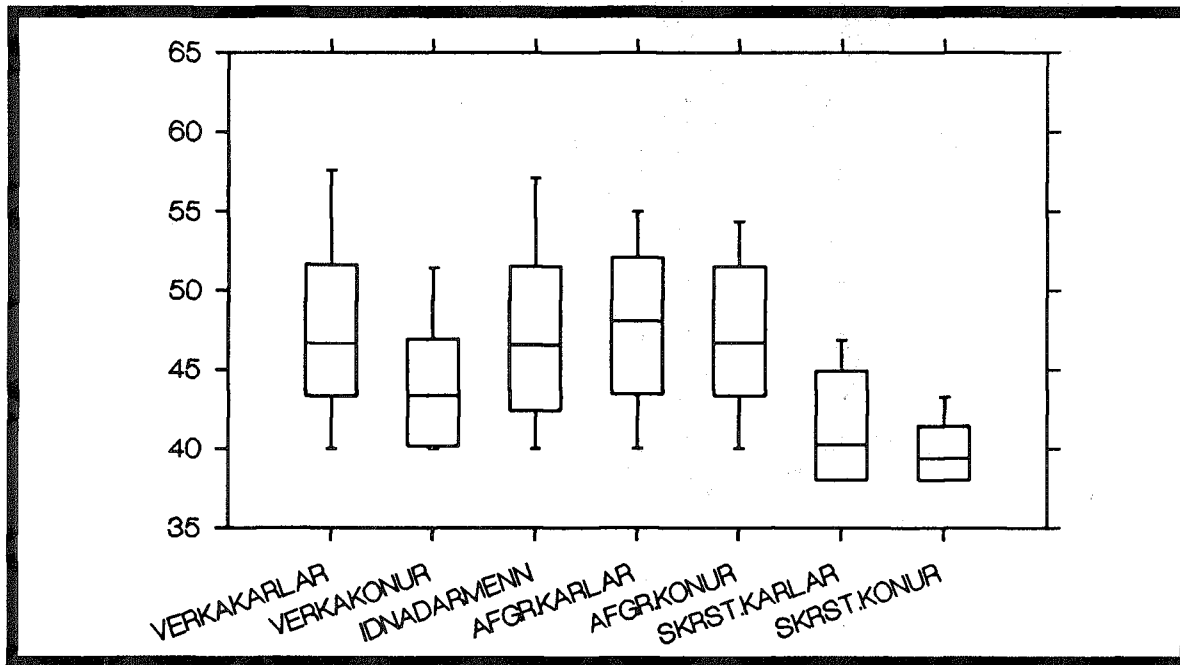
Tafla 2.11 sýnir dreifingu heildarvinnutíma fólks í fullu starfi á 1. ársfjórðungi 1991. Yfirlitið sýnir aðeins vinnutíma þeirra sem unnu fleiri en 400 dagvinnustundir. Vinnutíminn er færður upp til samræmis við fulla dagvinnu.

Tölurnar sýna uppsafnaðar prósentur. Varðandi túlkun myndarinnar á síðu 27 vísast í texta á síðu 21.

Tafla 2.11 Uppsöfnuð dreifing vinnutíma fólks í fullu starfi á 1. ársfjórðungi 1991.

Tímar allt að:	Verka- karlar	Verka- konur	Iðn- menn	Afgr- karlar	Afgr- konur	Skrst- karlar	Skrst- konur	Alls
45	37	65	40	32	41	77	92	51
50	69	87	69	64	68	93	98	76
55	85	95	85	86	87	98	100	89
60	93	99	93	96	97	100	100	95
65	97	100	96	99	100	100	100	98
70	99	100	99	100	100	100	100	99
Fjöldi	1859	582	819	383	444	271	423	4781

# VINNUTÍMI FÓLKS Í FULLU STARFI Á 1. ÁRSFJÓRÐUNGI 1991.



## 2.5 Vinnutími fastra starfsmanna.

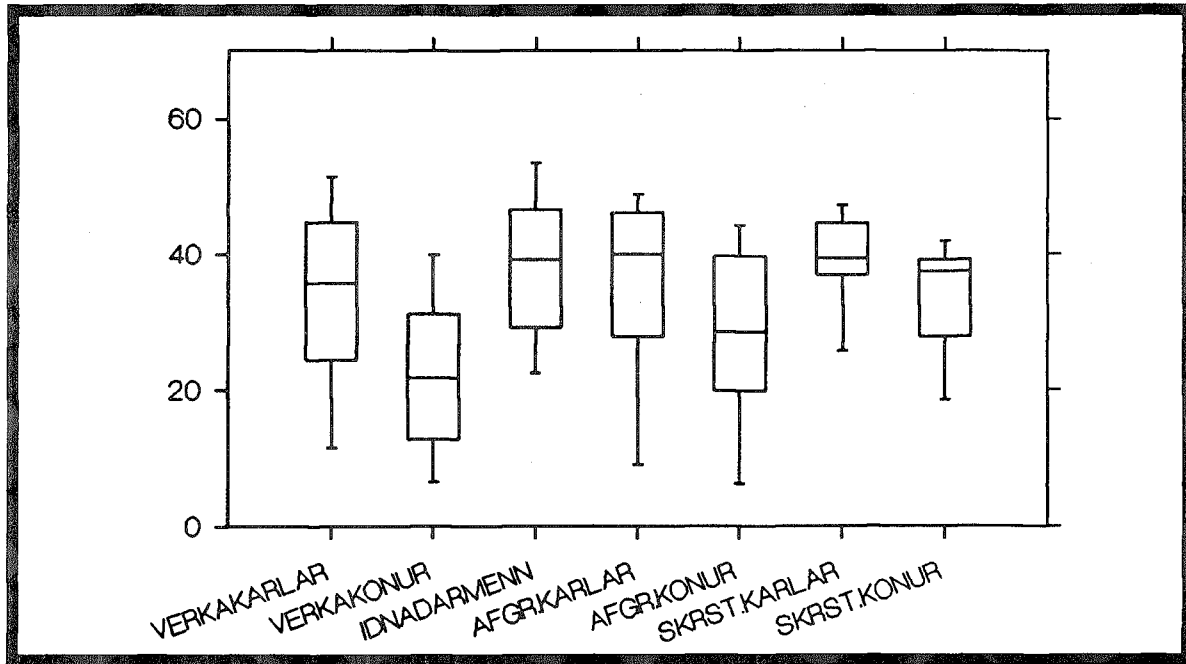
Hér er metið raunverulegt vinnuframlag starfsmanna með því að taka einungis mið af vinnutíma þeirra einstaklinga, sem voru í úrtakinu á 4. ársfjórðungi og unnu einnig hjá sama fyrirtæki á 3. ársfjórðungi 1990 og 1. ársfjórðungi 1991. Þannig eru þeir sem hófu störf eða hættu á miðjum ársfjórðungnum hreinsaðir frá. Niðurstaðan sýnir því meðalvinnutíma þeirra starfsmanna, sem voru við störf allan fjórðunginn að frádregnum fjarvistum, þ.m.t. veikindum og orlofi.

Tölurnar sýna uppsafnaðar prósentur.

Tafla 2.12 Uppsöfnuð dreifing vinnutíma fólks í föstu starfi á 4. ársfjórðungi 1990.

Tímar allt að:	Verka- karlar	Verka- konur	Iðn- menn	Afgr- karlar	Afgr- konur	Skrst- karlar	Skrst- konur	Alls
5	6	8	2	3	7	2	1	4
10	9	17	3	7	11	2	2	8
15	13	30	6	9	18	4	5	13
20	18	45	8	13	26	5	11	20
25	27	60	15	17	37	8	18	29
30	38	72	27	30	55	14	27	40
35	49	82	39	35	65	19	31	50
40	60	90	52	50	76	53	80	66
45	76	97	69	70	90	76	94	81
50	88	99	83	89	98	92	99	91
55	94	100	91	98	100	98	100	96
60	98	100	95	100	100	100	100	98
65	99	100	100	100	100	100	100	99
70	100	100	100	100	100	100	100	100
Fjöldi	1524	1212	532	299	737	220	380	4904

# VINNUTÍMI FÓLKS Í FÖSTU STARFI Á 4. ÁRSFJÓRÐUNGI 1990.



### 3.1 Tímakaup - kaupmáttur.

Töflur 3.1 til 3.8 sýna greitt tímakaup, meðaltímakaup og kaupmátt verkamanna, verkakvenna, iðnaðarmanna og afgreiðslu- og skrifstofufólks ásamt ASÍ-landverkaafólki frá árinu 1980. Tímaráðirnar byggjast á niðurstöðum sem eru vegnar eftir atvinnugreinum. Ársmeðaltölin eru reiknuð sem meðaltal ársfjórðunga.

Tafla 3.9 sýnir síðan vísitölu framfærslukostnaðar miðað við stöðu hennar í miðjum mánuði. Tafla 3.10 sýnir þróun lágmarkslauna. Kaupmáttartölurnar í töflunum sýna kaupmátt tímakaups þessara starfsstétta miðað við vísitölu framfærslukostnaðar.

Stærðir þær sem hér hefur verið getið breyttust á eftirfarandi hátt á tímabilunum frá 1. ársfjórðungi 1990 annars vegar og 4. ársfjórðungi 1990 hins vegar til 1. ársfjórðungs 1991.

	Breyting frá 4. ársfj.1990	Breyting frá 1. ársfj. 1990
Greitt tímakaup verkak.	0,8%	12,5%
Meðaltímakaup verkamanna	-1,9%	11,1%
Greitt tímakaup verkakv.	-0,5%	10,7%
Meðaltímakaup verkakvenna	-0,1%	12,9%
Greitt tímakaup iðn.m.	2,0%	8,5%
Meðaltímakaup iðnaðarmanna	0,2%	7,9%
Greitt tímak, afgr.karla	2,6%	10,1%
Meðaltímakaup afgr.karla	2,1%	11,2%
Greitt tímakaup afgr.kvenna	3,2%	5,6%
Meðaltímakaup afgr.kvenna	0,4%	5,3%
Greitt tímakaup skrifst.karla	2,8%	7,6%
Meðaltímakaup skrifst.karla	3,1%	7,8%
Greitt tímakaup skrifst.kvenna	2,4%	10,3%
Meðaltímakaup skrifst.kvenna	1,9%	12,5%
Greitt tímakaup alls	1,5%	10,0%
Meðaltímakaup alls	0,1%	10,0%
Vísitala framfærslukostnaðar	1,3%	5,9%



Tafla 3.1 Tímakaup og kaupmáttur miðað við vísitölu framfærslukostnaðar.  
1980 = 100. Verkakarlár.

	Greitt tímak.	Breyting	Meðal tímak.	Breyting	Kaupm. greidds tímak.	Kaupm. meðal tímak.
1980	22,64		25,92		100,0	100,0
1981	34,12	50,7%	38,84	49,8%	99,9	99,3
1982	53,70	57,4%	60,94	56,9%	104,1	103,2
1983	81,64	52,0%	92,32	51,5%	85,9	84,8
1984	100,11	22,6%	114,36	23,9%	81,5	81,3
1985	132,67	32,5%	153,02	33,8%	81,6	82,2
1986	178,47	34,5%	206,79	35,1%	90,6	91,6
1987	244,98	37,3%	288,64	39,6%	104,6	107,7
1988	307,91	25,7%	360,31	24,8%	104,9	107,2
1989	350,02	13,7%	408,09	13,3%	98,6	100,4
1990	379,60	8,4%	443,02	8,6%	93,0	94,8
1985 1. ársfj.	118,20	8,4%	135,85	8,2%	80,8	81,1
2. "	125,62	6,3%	145,00	6,7%	80,6	81,2
3. "	136,87	9,0%	157,55	8,7%	81,5	82,0
4. "	149,99	9,6%	173,67	10,2%	83,4	84,3
1986 1. ársfj.	156,92	4,6%	182,86	5,3%	82,6	84,0
2. "	175,87	12,1%	202,79	10,9%	90,8	91,4
3. "	179,58	2,1%	205,37	1,3%	90,3	90,2
4. "	201,51	12,2%	236,15	15,0%	97,9	100,2
1987 1. ársfj.	222,94	10,6%	264,10	11,8%	103,0	106,5
2. "	237,28	6,4%	282,20	6,9%	104,8	108,9
3. "	245,49	3,5%	286,80	1,6%	102,6	104,7
4. "	274,19	11,7%	321,46	12,1%	107,8	110,4
1988 1. ársfj.	280,66	2,4%	323,88	0,8%	103,6	104,4
2. "	301,36	7,4%	358,13	10,6%	105,3	109,3
3. "	320,80	6,5%	370,49	3,5%	104,6	105,3
4. "	328,84	2,5%	388,74	4,9%	106,0	109,4
1989 1. ársfj.	327,20	-0,5%	384,53	-1,1%	100,6	103,5
2. "	347,71	6,3%	405,64	5,5%	100,1	101,9
3. "	349,05	0,4%	401,82	-0,9%	95,7	96,2
4. "	376,12	7,8%	440,36	9,6%	98,0	100,2
1990 1. ársfj.	360,67	-4,1%	418,66	-4,9%	90,7	91,9
2. "	375,65	4,2%	434,75	3,8%	92,4	93,4
3. "	379,75	1,1%	444,70	2,3%	92,2	94,3
4. "	402,31	5,9%	473,98	6,6%	96,7	99,5
1991 1. ársfj.	405,69	0,8%	465,13	-1,9%	96,3	96,4

Tafla 3.2 Tímakaup og kaupmáttur miðað við vísitölu framfærslukostnaðar.  
1980 = 100. Verkakonur

	Greitt tímak.	Breyting	Meðal-tímak.	Breyting	Kaupm. greidds tímak.	Kaupm. meðal tímak.
1980	21,71		23,67		100,0	100,0
1981	33,35	53,6%	36,26	53,2%	101,8	101,5
1982	51,50	54,4%	56,42	55,6%	104,1	104,6
1983	78,91	53,2%	86,14	52,7%	86,6	86,7
1984	96,42	22,2%	105,61	22,6%	81,9	82,3
1985	129,63	34,4%	142,86	35,3%	83,2	84,1
1986	170,97	31,9%	187,71	31,4%	90,5	91,1
1987	235,04	37,5%	260,63	38,8%	104,7	106,5
1988	297,57	26,6%	326,14	25,1%	105,7	106,3
1989	327,12	9,9%	360,32	10,5%	96,1	97,1
1990	351,40	7,4%	385,56	7,0%	89,4	90,3
1985 1. ársfj.	114,81	9,2%	126,06	9,5%	81,8	82,4
2. "	121,40	5,7%	134,79	6,9%	81,2	82,7
3. "	132,44	9,1%	145,62	8,0%	82,3	83,0
4. "	149,86	13,2%	164,95	13,3%	86,8	87,7
1986 1. ársfj.	157,40	5,0%	172,93	4,8%	86,4	87,0
2. "	167,45	6,4%	183,68	6,2%	90,1	90,7
3. "	170,10	1,6%	186,76	1,7%	89,2	89,9
4. "	188,93	11,1%	207,48	11,1%	95,7	96,4
1987 1. ársfj.	212,41	12,4%	237,19	14,3%	102,3	104,8
2. "	222,06	4,5%	246,90	4,1%	102,3	104,3
3. "	237,98	7,2%	262,98	6,5%	103,7	105,1
4. "	267,73	12,5%	295,45	12,3%	109,8	111,1
1988 1. ársfj.	271,79	1,5%	296,49	0,4%	104,6	104,7
2. "	292,59	7,7%	323,11	9,0%	106,4	108,0
3. "	306,44	4,7%	333,23	3,1%	103,8	103,8
4. "	319,44	4,2%	351,73	5,6%	107,3	108,4
1989 1. ársfj.	309,69	-3,1%	339,18	-3,6%	99,3	99,8
2. "	321,37	3,8%	355,22	4,7%	96,4	97,8
3. "	330,43	2,8%	359,78	1,3%	94,5	94,4
4. "	346,98	5,0%	387,11	7,6%	94,2	96,4
1990 1. ársfj.	334,98	-3,5%	365,61	-5,6%	87,8	87,9
2. "	347,65	3,8%	382,11	4,5%	89,2	89,9
3. "	350,28	0,8%	381,40	-0,2%	88,7	88,6
4. "	372,70	6,4%	413,11	8,3%	93,4	95,0
1991 1. ársfj.	370,99	-0,5%	412,77	-0,1%	91,8	93,7

Tafla 3.3 Tímakaup og kaupmáttur miðað við vísitölu framfærslukostnaðar.  
1980 = 100. Iðnaðarmenn.

	Greitt tímak.	Breyt- ing	Meðal tímak.	Breyt- ing	Kaupm. greidds tímak.	Kaupm. meðal tímak.
1980	28,26		31,93		100,0	100,0
1981	44,31	56,8%	49,94	56,4%	103,9	103,7
1982	69,59	57,1%	77,57	55,3%	108,1	106,6
1983	104,60	50,3%	116,10	49,7%	88,2	86,6
1984	127,91	22,3%	144,39	24,4%	83,5	83,4
1985	173,63	35,7%	196,65	36,2%	85,6	85,8
1986	225,29	29,8%	255,72	30,0%	91,6	92,0
1987	346,47	53,8%	396,88	55,2%	118,6	120,2
1988	446,47	28,9%	505,97	27,5%	121,8	122,2
1989	517,20	15,8%	581,52	14,9%	116,8	116,2
1990	551,57	6,6%	620,03	6,6%	108,3	107,7
1985 1. ársfj.	154,72	8,7%	173,53	6,8%	84,7	84,1
2. "	163,54	5,7%	186,60	7,5%	84,0	84,9
3. "	181,69	11,1%	206,09	10,4%	86,7	87,0
4. "	194,55	7,1%	220,36	6,9%	86,6	86,8
1986 1. ársfj.	203,78	4,7%	228,29	3,6%	85,9	85,2
2. "	213,65	4,8%	241,31	5,7%	88,3	88,3
3. "	221,72	3,8%	251,02	4,0%	89,4	89,5
4. "	262,02	18,2%	302,26	20,4%	102,0	104,1
1987 1. ársfj.	297,26	13,4%	345,63	14,3%	110,0	113,2
2. "	322,69	8,6%	366,60	6,1%	114,2	114,8
3. "	357,65	10,8%	407,99	11,3%	119,8	120,9
4. "	408,29	14,2%	467,28	14,5%	128,6	130,3
1988 1. ársfj.	410,59	0,6%	472,01	1,0%	121,4	123,5
2. "	436,46	7,7%	487,95	3,4%	122,1	120,9
3. "	476,71	9,2%	538,51	14,1%	124,6	124,6
4. "	462,11	-3,1%	525,39	-2,4%	119,3	120,0
1989 1. ársfj.	492,13	6,5%	548,00	4,3%	121,3	119,5
2. "	510,29	3,7%	573,23	4,6%	117,6	117,0
3. "	525,08	2,9%	594,65	3,7%	115,4	115,6
4. "	541,29	3,1%	610,21	2,6%	113,0	112,7
1990 1. ársfj.	533,11	-1,5%	598,40	-1,9%	107,3	106,6
2. "	542,07	1,7%	601,58	0,5%	106,8	104,9
3. "	564,25	4,1%	635,79	5,7%	109,7	109,4
4. "	566,83	0,5%	644,35	1,3%	109,2	109,8
1991 1. ársfj.	578,26	2,0%	645,64	0,2%	109,9	108,6

Tafla 3.4 Tímakaup og kaupmáttur miðað við vísitölu framfærslukostnaðar.  
1980 = 100. Afgreiðslukarlar.

	Greitt tímak.	Breyt- ing	Meðal tímak.	Breyt- ing	Kaupm. greidds tímak.	Kaupm. meðal tímak.
1980	26,25		27,99		100,0	100,0
1981	38,80	47,8%	41,60	48,6%	98,0	98,5
1982	59,45	53,2%	63,95	53,7%	99,4	100,3
1983	91,06	53,2%	98,50	54,0%	82,6	83,8
1984	112,87	24,0%	123,17	25,0%	79,3	81,1
1985	151,72	34,4%	167,88	36,3%	80,5	83,5
1986	208,80	37,6%	229,35	36,6%	91,4	94,1
1987	285,11	36,5%	322,91	40,8%	105,0	111,6
1988	361,51	26,8%	411,89	27,6%	106,1	113,4
1989	397,62	10,3%	454,73	10,4%	96,6	103,6
1990	446,22	12,2%	510,76	12,3%	94,3	101,2
1985 1. ársfj.	137,63	9,3%	150,98	8,0%	81,1	83,4
2. "	143,09	4,0%	157,73	4,5%	79,1	81,8
3. "	157,05	9,8%	172,75	9,5%	80,7	83,2
4. "	169,09	7,7%	190,08	10,0%	81,0	85,4
1986 1. ársfj.	181,30	7,2%	199,07	4,7%	82,3	84,7
2. "	205,25	13,2%	224,70	12,9%	91,4	93,8
3. "	204,25	-0,5%	223,28	0,6%	88,6	90,8
4. "	244,38	19,6%	270,35	21,1%	102,4	106,3
1987 1. ársfj.	241,34	-1,2%	268,70	-0,1%	96,1	100,4
2. "	279,40	15,8%	316,10	17,6%	106,5	113,0
3. "	286,63	2,6%	324,07	2,5%	103,3	109,6
4. "	333,06	16,2%	382,76	18,1%	113,0	121,8
1988 1. ársfj.	330,06	-0,9%	384,99	0,6%	105,1	114,9
2. "	344,77	4,5%	388,32	0,9%	103,9	109,7
3. "	384,91	11,6%	429,91	10,7%	108,2	113,3
4. "	386,29	0,4%	444,35	3,4%	107,3	115,8
1989 1. ársfj.	365,68	-5,3%	422,57	-4,9%	97,1	105,3
2. "	404,58	10,6%	461,21	9,1%	100,4	107,3
3. "	388,49	-4,0%	437,89	-5,1%	91,9	97,1
4. "	431,72	11,1%	497,25	13,6%	97,0	104,8
1990 1. ársfj.	437,72	1,2%	498,23	0,2%	94,7	101,3
2. "	435,33	-0,4%	500,61	0,5%	92,4	99,6
3. "	443,63	1,9%	501,70	0,2%	92,9	98,5
4. "	468,87	5,7%	542,50	8,1%	97,2	105,5
1991 1. ársfj.	481,15	2,6%	553,99	2,1%	98,5	106,3

Tafla 3.5 Tímakaup og kaupmáttur miðað við vísitölu framfærslukostnaðar.  
1980 = 100. Afgreiðslukonur.

	Greitt tímak.	Breyt- ing	Meðal tímak.	Breyt- ing	Kaupm. greidds tímak.	Kaupm. meðal tímak.
1980	21,00		22,71		100,0	100,0
1981	30,90	47,1%	33,68	48,3%	97,5	98,3
1982	47,02	52,2%	51,71	53,5%	98,3	99,9
1983	72,72	54,7%	79,86	54,4%	82,5	83,8
1984	88,72	22,0%	98,34	23,1%	77,9	79,8
1985	117,46	32,4%	133,27	35,5%	77,9	81,7
1986	154,15	31,2%	172,52	29,5%	84,3	87,3
1987	220,37	43,0%	251,91	46,0%	101,5	107,2
1988	280,71	27,4%	322,39	28,0%	103,0	109,5
1989	307,71	9,6%	354,49	10,0%	93,6	99,7
1990	328,61	6,8%	383,35	8,1%	86,8	93,7
1985 1. ársfj.	106,81	10,3%	120,85	9,6%	78,7	82,3
2. "	111,03	4,0%	125,84	4,1%	76,8	80,5
3. "	120,14	8,2%	134,31	6,7%	77,2	79,8
4. "	131,86	9,8%	152,09	13,2%	79,0	84,3
1986 1. ársfj.	138,13	4,8%	154,46	1,6%	78,4	81,0
2. "	152,54	10,4%	170,37	10,3%	84,9	87,7
3. "	152,39	-0,1%	167,37	-1,8%	82,6	83,9
4. "	173,54	13,9%	197,88	18,2%	90,9	95,9
1987 1. ársfj.	200,21	15,4%	225,87	14,1%	99,7	104,0
2. "	214,09	6,9%	243,90	8,0%	102,0	107,4
3. "	222,87	4,2%	250,26	2,7%	100,5	104,4
4. "	244,32	9,6%	287,59	14,9%	103,6	112,8
1988 1. ársfj.	255,88	4,7%	302,77	5,2%	101,8	111,4
2. "	269,74	5,4%	304,58	0,6%	101,6	106,1
3. "	294,43	9,2%	328,16	7,7%	103,5	106,6
4. "	302,77	2,8%	354,06	7,9%	105,2	113,7
1989 1. ársfj.	300,05	-0,9%	349,60	-1,3%	99,5	107,3
2. "	305,65	1,9%	352,40	0,8%	94,8	101,1
3. "	304,40	-0,4%	343,41	-2,6%	90,0	93,9
4. "	320,73	5,4%	372,53	8,5%	90,1	96,7
1990 1. ársfj.	328,94	2,6%	386,28	3,7%	89,1	96,8
2. "	324,13	-1,5%	374,43	-3,1%	86,0	91,8
3. "	323,40	-0,2%	367,56	-1,8%	84,6	89,0
4. "	337,98	4,5%	405,13	10,2%	87,6	97,1
1991 1. ársfj.	348,66	3,2%	406,64	0,4%	89,2	96,2

Tafla 3.6 Tímakaup og kaupmáttur miðað við vísitölu framfærslukostnaðar.  
1980 = 100. Skrifstofustörf karlar.

	Greitt tímak.	Breyt- ing	Meðal tímak.	Breyt- ing	Kaupm. greidds tímak.	Kaupm. meðal tímak.
1980	36,26		37,87		100,0	100,0
1981	53,58	47,8%	56,78	49,9%	97,9	99,4
1982	84,36	57,4%	90,52	59,4%	102,1	104,9
1983	127,87	51,6%	137,53	51,9%	84,0	86,5
1984	158,63	24,1%	169,31	23,1%	80,7	82,4
1985	222,24	40,1%	239,52	41,5%	85,4	88,1
1986	291,27	31,1%	314,11	31,1%	92,3	95,3
1987	412,43	41,6%	440,61	40,3%	110,0	112,5
1988	538,21	30,5%	586,06	33,0%	114,5	119,4
1989	618,56	14,9%	675,38	15,2%	108,8	113,8
1990	650,53	5,2%	703,99	4,2%	99,6	103,2
1985 1. ársfj.	200,27	9,8%	215,37	9,4%	85,4	88,0
2. "	210,84	5,3%	227,81	5,8%	84,4	87,3
3. "	228,18	8,2%	243,69	7,0%	84,9	86,8
4. "	249,66	9,4%	271,19	11,3%	86,6	90,1
1986 1. ársfj.	246,68	-1,2%	270,56	-0,2%	81,0	85,1
2. "	287,22	16,4%	309,40	14,4%	92,6	95,5
3. "	299,97	4,4%	320,72	3,7%	94,2	96,4
4. "	331,20	10,4%	355,76	10,9%	100,5	103,3
1987 1. ársfj.	357,03	7,8%	377,50	6,1%	102,9	104,2
2. "	404,52	13,3%	432,40	14,5%	111,6	114,2
3. "	400,93	-0,9%	428,30	-0,9%	104,6	107,0
4. "	487,22	21,5%	524,22	22,4%	119,6	123,3
1988 1. ársfj.	510,48	4,7%	552,29	5,4%	117,6	121,8
2. "	513,50	0,6%	560,52	1,5%	112,0	117,1
3. "	548,90	6,9%	595,82	6,3%	111,8	116,1
4. "	579,95	5,7%	635,61	6,7%	116,7	122,4
1989 1. ársfj.	569,23	-1,8%	629,71	-0,9%	109,3	115,9
2. "	613,30	7,7%	667,89	6,1%	110,2	114,9
3. "	635,22	3,6%	693,23	3,8%	108,8	113,7
4. "	656,49	3,3%	710,68	2,5%	106,8	110,7
1990 1. ársfj.	640,47	-2,4%	695,38	-2,2%	100,5	104,5
2. "	665,74	3,9%	717,83	3,2%	102,3	105,6
3. "	625,59	-6,0%	675,51	-5,9%	94,8	98,0
4. "	670,31	7,1%	727,22	7,7%	100,6	104,5
1991 1. ársfj.	689,29	2,8%	749,57	3,1%	102,1	106,3

Tafla 3.7 Tímakaup og kaupmáttur miðað við vísitölu framfærslukostnaðar.  
1980 = 100. Skrifstofustörf konur

	Greitt tímak.	Breyting	Meðal tímak.	Breyting	Kaupm. greidds tímak.	Kaupm. meðal tímak.
1980	26,93		28,03		100,0	100,0
1981	40,71	51,2%	42,29	50,9%	100,2	100,0
1982	60,70	49,1%	63,38	49,9%	98,9	99,2
1983	93,85	54,6%	98,04	54,7%	83,0	83,3
1984	117,19	24,9%	122,21	24,7%	80,2	80,4
1985	163,39	39,4%	172,38	41,1%	84,5	85,7
1986	214,86	31,5%	226,82	31,6%	91,6	92,9
1987	296,31	37,9%	314,41	38,6%	106,4	108,5
1988	379,65	28,1%	406,56	29,3%	108,7	111,8
1989	443,12	16,7%	469,04	15,4%	105,1	106,9
1990	464,62	4,9%	485,61	3,5%	95,7	96,1
1985 1. ársfj.	152,51	14,4%	160,60	15,3%	87,6	88,6
2. "	152,04	-0,3%	160,92	0,2%	82,0	83,4
3. "	165,27	8,7%	172,59	7,3%	82,8	83,0
4. "	183,73	11,2%	195,39	13,2%	85,8	87,7
1986 1. ársfj.	188,01	2,3%	198,48	1,6%	83,2	84,3
2. "	208,98	11,2%	220,37	11,0%	90,7	91,9
3. "	214,51	2,6%	227,01	3,0%	90,7	92,2
4. "	247,94	15,6%	261,43	15,2%	101,3	102,6
1987 1. ársfj.	278,52	12,3%	293,82	12,4%	108,1	109,6
2. "	280,55	0,7%	297,70	1,3%	104,2	106,2
3. "	281,05	0,2%	299,59	0,6%	98,8	101,2
4. "	345,12	22,8%	366,51	22,3%	114,1	116,4
1988 1. ársfj.	360,14	4,4%	387,42	5,7%	111,7	115,4
2. "	350,93	-2,6%	376,92	-2,7%	103,1	106,3
3. "	393,47	12,4%	420,07	11,4%	108,5	110,6
4. "	413,05	4,7%	441,81	5,2%	111,9	115,0
1989 1. ársfj.	423,54	2,5%	453,22	2,6%	109,7	112,6
2. "	449,22	6,1%	473,22	4,4%	108,7	110,0
3. "	444,88	-1,0%	471,59	-0,3%	102,6	104,5
4. "	454,82	2,2%	478,12	1,4%	99,6	100,6
1990 1. ársfj.	453,05	-0,4%	469,39	-1,8%	95,7	95,3
2. "	463,32	2,3%	483,24	3,0%	98,8	96,0
3. "	454,42	-1,9%	471,70	-2,4%	92,7	92,5
4. "	487,70	7,3%	518,11	9,8%	98,6	100,6
1991 1. ársfj.	499,56	2,4%	528,14	1,9%	99,7	101,2

Tafla 3.8 Tímakaup og kaupmáttur miðað við vísitölu framfærslukostnaðar.  
1980 = 100. ASÍ-landverkfólk

	Greitt tímak.	Breyt- ing	Meðal tímak.	Breyt- ing	Kaupm. greidds tímak.	Kaupm. meðal tímak.
1980	24,93		27,51		100,0	100,0
1981	37,86	51,9%	41,76	51,8%	100,7	100,6
1982	58,84	55,4%	64,94	55,5%	103,6	103,6
1983	89,60	52,3%	98,65	51,9%	85,6	85,4
1984	110,09	22,9%	122,11	23,8%	81,4	81,8
1985	148,76	35,1%	166,38	36,3%	83,1	84,2
1986	196,74	32,3%	220,14	32,3%	90,6	91,9
1987	278,87	41,7%	315,53	43,3%	108,2	110,9
1988	355,56	26,3%	400,94	25,3%	110,0	112,4
1989	404,04	13,6%	454,50	13,4%	103,4	105,4
1990	432,95	7,2%	486,20	7,0%	96,3	98,0
1985 1. ársfj.	133,54	9,5%	148,59	9,0%	82,9	83,5
2. "	140,16	5,0%	157,33	5,9%	81,6	83,0
3. "	153,24	9,3%	170,79	8,6%	82,9	83,7
4. "	168,10	9,7%	188,81	10,6%	84,8	86,4
1986 1. ársfj.	174,79	4,0%	195,70	3,6%	83,5	84,7
2. "	191,86	9,8%	213,98	9,3%	89,9	90,9
3. "	196,52	2,4%	218,42	2,1%	89,8	90,4
4. "	223,82	13,9%	252,47	15,6%	98,8	101,0
1987 1. ársfj.	248,92	11,2%	282,51	11,9%	104,4	107,4
2. "	266,48	7,1%	301,89	6,9%	106,9	109,8
3. "	279,65	4,9%	315,05	4,4%	106,2	108,4
4. "	320,41	14,6%	362,66	15,1%	114,4	117,4
1988 1. ársfj.	327,69	2,3%	369,89	2,0%	109,8	112,3
2. "	344,37	5,1%	389,12	5,2%	109,2	111,9
3. "	371,65	7,9%	414,94	6,6%	110,0	111,3
4. "	378,54	1,9%	429,80	3,6%	110,8	114,0
1989 1. ársfj.	381,16	0,7%	429,90	0,0%	106,5	108,8
2. "	401,22	5,3%	450,96	4,9%	104,8	106,8
3. "	406,52	1,3%	454,61	0,8%	101,2	102,7
4. "	427,25	5,1%	482,06	5,9%	101,1	103,3
1990 1. ársfj.	417,89	-2,2%	467,77	-3,0%	95,4	96,7
2. "	429,29	2,7%	478,92	2,4%	95,9	97,0
3. "	431,93	0,6%	483,95	1,1%	95,2	96,7
4. "	452,69	4,8%	514,16	6,2%	98,8	101,7
1991 1. ársfj.	459,58	1,5%	514,57	0,1%	99,0	100,5





Tafla 3.9 Vísitala framfærslukostnaðar reiknuð sem ársmeðaltal og ársfjórðungsmeðaltal, miðað við stöðuna í miðjum mánuði. 1980 = 100

	Framfærslukostnaður	Hækkun
1980	100,00	
1981	150,87	50,87
1982	227,83	51,02
1983	419,84	84,28
1984	542,31	29,17
1985	717,88	32,37
1986	870,60	21,27
1987	1033,95	18,77
1988	1296,83	25,42
1989	1569,67	21,04
1990	1802,42	14,83
1985 1. ársfj.	646,53	11,27
2. "	688,72	6,53
3. "	741,47	7,66
4. "	794,82	7,20
1986 1. ársfj.	839,49	5,62
2. "	855,81	1,94
3. "	878,07	2,60
4. "	909,04	3,53
1987 1. ársfj.	956,44	5,21
2. "	999,73	4,52
3. "	1056,56	5,67
4. "	1123,14	6,30
1988 1. ársfj.	1196,87	6,56
2. "	1264,45	5,65
3. "	1355,14	7,09
4. "	1370,84	1,16
1989 1. ársfj.	1435,70	4,73
2. "	1535,06	6,92
3. "	1610,67	4,93
4. "	1695,78	5,28
1990 1. ársfj.	1757,54	3,64
2. "	1795,35	2,15
3. "	1819,52	1,35
4. "	1837,28	0,98
1991 1. ársfj.	1861,45	1,32
2. "	1905,45	2,36

Tafla 3.10 Lágmarkskaup og kaupmáttur lágmarkskaupsins með og án eingreiðslna.  
Kaupmáttur 1980=100

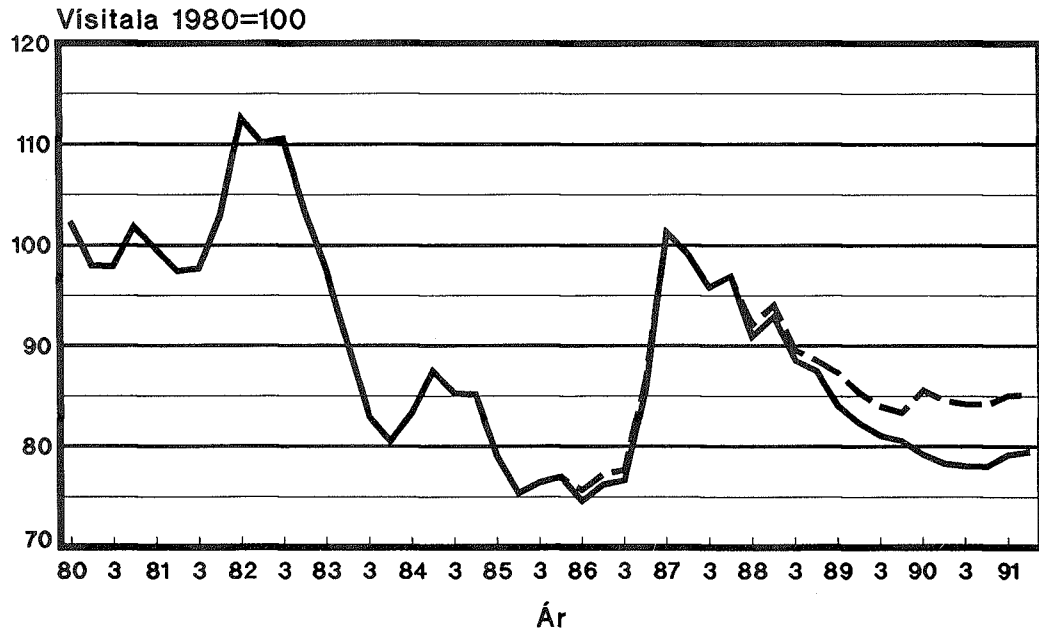
	Mánaðarkaup		Vísitala kaupmáttar	
	án eingr.	með eingr.	án eingr.	með eingr.
1980	2.753	2.753	100,0	100,0
1981	4.135	4.135	99,6	99,6
1982	6.822	6.822	108,8	108,8
1983	10.040	10.040	86,9	86,9
1984	12.741	12.741	85,3	85,3
1985	15.204	15.204	76,9	76,9
1986	18.797	19.047	78,4	79,5
1987	27.949	27.949	98,2	98,2
1988	32.101	32.488	90,0	91,0
1989	35.400	36.692	82,0	84,9
1990	38.904	41.987	78,4	84,6
1985 1. ársfj.	14.075	14.075	79,1	79,1
2. ársfj.	14.289	14.289	75,4	75,4
3. ársfj.	15.606	15.606	76,5	76,5
4. ársfj.	16.845	16.845	77,0	77,0
1986 1. ársfj.	17.242	17.492	74,6	75,7
2. ársfj.	17.957	18.207	76,2	77,3
3. ársfj.	18.527	18.777	76,6	77,7
4. ársfj.	21.461	21.711	85,8	86,8
1987 1. ársfj.	26.667	26.667	101,3	101,3
2. ársfj.	27.289	27.289	99,2	99,2
3. ársfj.	27.866	27.866	95,8	95,8
4. ársfj.	29.975	29.975	96,9	96,9
1988 1. ársfj.	29.975	30.362	91,0	92,1
2. ársfj.	32.347	32.734	92,9	94,0
3. ársfj.	33.040	33.427	88,6	89,6
4. ársfj.	33.040	33.427	87,5	88,6
1989 1. ársfj.	33.242	34.534	84,1	87,4
2. ársfj.	34.786	36.078	82,3	85,4
3. ársfj.	35.953	37.245	81,1	84,0
4. ársfj.	37.620	38.912	80,6	83,4
1990 1. ársfj.	38.332	41.415	79,2	85,6
2. ársfj.	38.715	41.798	78,3	84,6
3. ársfj.	39.100	42.183	78,1	84,2
4. ársfj.	39.469	42.552	78,0	84,1
1991 1. ársfj.	40.582	43.586	79,2	85,1
2. ársfj.	41.687	44.691	79,5	85,2

Ath.: Eingreiðslur miðast við hámarksreiðslur á ári deilt niður á tólf mánuði.

# Kaupmáttur lágmarkslauna 1980=100

Kaupmáttur  
án eingr.

Kaupmáttur  
með eingr.



## 4.1 Laun og launatengd gjöld.

Í fréttabréfum Kjararannsóknarnefndar hefur árlega verið sýnt yfirlit um ýmis launatengd gjöld og annan óbeinan kostnað sem atvinnurekendur ber að greiða til viðbótar launagreiðslum til starfsfólks. Síðasta yfirlit af þessu tagi var birt í Fréttabréfi nr. 88.

Helsta breytingin á launatengdum gjöldum er að nú greiða atvinnurekendur sérstakt tryggingargjald í stað vinnueftirlitsgjalds, atvinnuleysistryggingargjalds, lífeyristryggingargjalds, slysatryggingargjalds II og launaskatts. Gjald þetta er í staðgreiðslu og nemur 2,5 eða 6% af heildarlaunum. Eins og betur kemur fram á eftir eru sum gjöld reiknuð eftir á af launum síðasta árs. Hér er reiknað með því að raungildi þessara greiðslna sé 92% af upphæðinni, miðað við að verðhækkun milli ára verði um 8%.

Hér eru sem fyrr teknar 6 stéttir, verksmiðjufólk, hafnarverkamenn, fiskvinnslufólk, iðnaðarmenn, afgreiðslufólk og skrifstofufólk. Eins og áður segir er miðað við greitt tímakaup í dagvinnu á landinu öllu, fyrsta ársfjórðung 1991:

### Greitt tímakaup í dagvinnu:

Verksmiðjufólk:	383
Hafnarverkamenn:	419
Fiskvinnslufólk:	410
Iðnaðarmenn:(vegið meðaltal)	578
Afgreiðslufólk:(vegið meðaltal)	393
Skrifstofufólk: (vegið meðaltal)	578

### Veikinda- og slysgreiðslur.

Um launagreiðslur í veikindatilfellum fer eftir lögum nr. 19/1979 nema launþegi eigi betri rétt samkvæmt ákvæðum kjarasamnings. Lög þessi mæla svo fyrir að á fyrsta ári hjá sama atvinnurekanda skuli verkafólk einskis missa í launum í tvo daga fyrir hvern unninn mánuð forfallist það vegna veikinda. Eftir 1 ár samfellt hjá sama atvinnurekanda heldur verkafólk óskertum launum í mánuði veikindatilvikum. Eftir þriggja ára samfellt starf bætist við þetta mánuður á dagvinnulaunum og annar mánuður eftir fimm ára samfellda ráðningu hjá sama atvinnurekanda.

### Hlutfall greiddra veikinda- og slystunda af öllum greiddum stundum 1989, eftir störfum.

Störf:	1.ársfj.	2.ársfj.	3.ársfj.	4.ársfj.	Alls
Verkamenn	2,3%	2,6%	2,8%	2,7%	2,6%
Verkakonur	2,5%	4,1%	4,1%	4,7%	3,8%
Iðnaðarmenn	2,6%	2,1%	1,4%	2,9%	2,3%
<b>Samtals</b>	<b>2,4%</b>	<b>2,9%</b>	<b>2,8%</b>	<b>3,3%</b>	<b>2,8%</b>
Afgr.karlar	1,4%	0,9%	2,4%	1,0%	1,4%
Afgr.konur	0,1%	1,7%	1,8%	1,2%	1,2%
Skrifst.karlar	0,0%	0,1%	1,3%	0,3%	0,4%
Skrifst.konur	2,9%	0,7%	0,5%	0,9%	1,3%

Um launagreiðslur eftir slys fer eftir þeim lögum sem vitnað er til að framan eða kjarasamningi, veiti hann launþega rýmri rétt. Verslunar- og skrifstofufólk á rétt á 2

veikindadögum fyrir hvern unninn mánuð á 1. starfsári. Eftir 1 starfsár á verslunar- og skrifstofufólk rétt á 2. mánaða veikindaleyfi á hverja 12 mánuði. Eftir 5 ár hjá sama vinnuveitanda á fólk rétt á 4 mánaða veikindaleyfi af hverjum 12 mánuðum og eftir 10 ár hjá sama vinnuveitanda lengist veikindaleyfið í 6 mánuði af 12.

Vinnuveitandi á jafnan rétt til þeirra bóta sem slysatrygging greiðir starfsmanni meðan hann nýtur launa. Í launagögnum þeim er Kjararannsóknarnefnd berast ársfjórðungslega er að finna upplýsinga um greiddar vinnustundir vegna veikinda og slysa. Í töflunni hér að framan má sjá veikinda- og slyshlutfall launþega fyrir árið 1986. Þetta hlutfall er fundið sem hlutfall greiddra veikinda- og slystunda af öllum greiddum stundum árið 1990.

Þessar tölur sýna miklar sveiflur í fjarvistum bæði milli hópa og ársfjórðunga. Hafa verður í huga að stundum eru veikindi ekki skráð, sérstaklega á þetta við um skrifstofufólk. Hér verður meðaltalshlutfallið hjá verkafólki og iðnaðarmönnum látið gilda um allan hópinn. Þetta hlutfall er 2,8%.

### Orlof.

Lágmarksorlof er 24 virkir dagar á ári. Orlofsréttur getur hins vegar verið mjög mismunandi eftir samningum hinna ýmsu stétta og hefur starfsaldur þar mikla þýðingu.

Til einföldunar er hér reiknað með 10,65% orlofi á laun allra stétta. Orlof er greitt af veikinda- og slysdögum. Ef miðað er við að veikinda- og slysgreiðslur séu 2,8% af öllum dögum er orlof nálægt 10,95% ofan á greitt kaup fyrir unna daga.

### Sérstakir frídagar.

Við útreikning launatengdra gjalda fyrir 1. ársfjórðung 1990 er tekið tillit til sérstakra frídaga (þ.e. hátiðisdagar sem lenda á virkum dögum) og er það metið sem 4,3% (sjá fréttabréf 64). Til samanburðar er einnig sýndur óbeinn launakostnaður án sérstakra frídaga.

### Sjúkrasjóðsgjald.

Iðgjöld atvinnurekenda til sjúkrasjóða nema að lágmarki 1% af útborguðu kaupum skv. lögum nr. 19/1979.

### Orlofsheimilissjóður.

Atvinnurekendur greiða 0,25% af öllu kaupum til orlofsheimilassjóða verkafólksfélaga. Auk þess greiða iðnurendur (vegna Iðjufólks) önnur 0,25% til eigin orlofsjóðs. Samsvarandi regla gildir hjá vinnuveitendum verslunar- og skrifstofufólks þar sem 0,25% launa greiðast til Félagsheimilassjóðs.

### Lífeyrissjóður.

Greiðsla atvinnurekenda til lífeyrissjóðs er 6% af öllum launum (dagvinnukaupi, vaktavinnukaupi, yfirvinnu, ákvæðisvinnu, bókus og fl.) skv. samningi samninganefndar A.S.Í. og samtaka vinnuveitenda frá 26.febrúar 1986.

### Slysatrygging I.

Í kjarasamningum í des. 1971 var samið um að atvinnurekendur skyldu tryggja starfsfólk fyrir dauða eða varanlegri örorku af völdum slyss í starfi eða á eðlilegri leið milli heimilis og vinnustaðar. Í kjarasamningum í júní 1977 var enn fremur samið um að greiddir skyldu dagpeningar í slysatilfellum. Iðgjöld miðast við fjölda vinnuvikna og greiðast á sama ári og tryggingin nær til. Iðgjaldsupphæð er ákvörðuð tvisvar á ári, 1. janúar og 1. júlí og er mismunandi eftir störfum og áhættuflokkum. Hér eru gefin upp iðgjöld fyrir síðari hluta ársins 1990:

Verksmiðjufólk: Flest er í 4. flokki, iðgjald er 44 krónur á viku.  
Hafnarverkafólk: Flest er í 7. flokki, iðgjald 82 krónur á viku.

- Fiskvinnslufólk: Er í 2. flokki, 27 kr. á viku til 4. flokki, 44 krónur á viku. Hér áætlað 32 kr. á viku.
- Iðnaðarmenn: eru í 3. til 6. flokki, áætlað 44 krónur.
- Afgreiðslufólk: Er flest í 2. flokki, sem er 27 á viku.
- Skrifstofufólk: Er í 1. flokki, 17 krónur á viku.

### Tryggingargjald.

Þann 1. janúar 1991 tóku gildi ný lög um tryggingargjaldagreiðslur atvinnurekenda, þar sem vinnueftirlitisgjald, atvinnuleysistryggingargjald, lífeyristryggingargjald, slysatryggingargjald II og launaskattur voru feld niður og í stað þeirra tekið upp eitt samræmt tryggingargjald. Gjald þetta er í tveimur þrepum, 2,5% fyrir landbúnað, fiskveiðar og iðnað og 6% fyrir allar aðrar greinar. Tryggingargjaldið er staðgreitt.

### Félagsgjöld atvinnurekenda.

Hjá fyrirtækjum í Vinnuálasambandi Samvinnufélaganna er félagsgjald 0,3% af launum, sem greiðast jafnóðum. Félagsgjald til Vinnuveitendasambandsins er 0,4% af launum og greiðist það eftir á.

- Verksmiðjufólk: Gjald til Félags íslenskra iðnrekenda og V.S.Í er samtals 0,63% af launum síðasta árs. Notað er raungildið 0,58%.
- Hafnarverkam.: Hér er notað raungildið 0,37.
- Fiskvinnslufólk: Ýmist 0,45% eða 0,65% hjá V.S.Í-fyrirtækjum, en gjaldið greiðist eftir á. V.M.S.-fyrirtæki greiða sem fyrr segir 0,3% jafnóðum. Hér reiknað raungildið 0,42%.
- Iðnaðarmenn: Hér greiða allir 0,4% af launum til V.S.Í. og auk þess er algengt að við bætist sem svarar 80% af iðnlánasjóðsgjaldi. Þetta eru 0,68% af launum. Notað er raungildið 0,63%.
- Afgreiðslufólk: Félagsgjald til Kaupmannasamtakanna er 2% af lífeyrissjóðsgjaldsstofni afgreiðslufólks, en ekkert gjald er greitt af öðru starfsfólki. Gjald til V.M.S. er 0,3%. Hér er notað raungildið 1,1%.
- Skrifstofufólk: Gjald til V.S.Í. er 0,4% af launum. Raungildið er 0,36%.

### Aðstöðugjald.

Aðstöðugjald leggst á sama stofn og Iðnlánasjóðsgjald og er greitt eftir á. Því er reiknað með raungildi.

- Verksmiðjufólk: Aðstöðugjald er 1% á gjöld iðnfyrirtækja, raungildi 0,93%.
- Iðnaðarmenn: 1%, raungildi 0,93%.
- Hafnarverkam.: 1,3% á öll gjöld við hafnarvinnu og vöruafgreiðslu, nema á vinnu um borð í skipi 0,65%. Áætlað að meðaltali 1,1%, raungildi 1,0%.
- Fiskvinnslufólk: 0,65% á öll fyrirtæki í fiskvinnslu, raungildi 0,60%.
- Afgreiðslufólk: 1,3%, raungildi 1,2%.
- Skrifstofufólk: Áætlað 1% af öllum gjöldum, raungildi 0,93%.

### Iðnlánasjóðsgjald.

Iðnlánasjóðsgjald og iðnaðarmálagjald eru nú 0,35% á allar greiðslur iðnfyrirtækja nema söluskatt, aðstöðugjald og eignarskatt skv. lögum nr. 45 3. apríl 1963 um Iðnlánasjóð. Raungildi er 0,32% vegna þess að gjaldið er greitt eftir á.

### Ábyrgðartrygging.

Hér er um frjálsa ábyrgðartryggingu atvinnurekenda að ræða, en hún mun vera mjög algeng. Iðgjaldið er innheimt af áætluðum launum hvers árs. Margir áhættuflokkar eru í

notkun og er hér miðað við þá algengustu.

Verksmiðjufólk	0,75%
Hafnarverkamenn	2,40%
Fiskvinnslufólk	1,20%
Iðnaðarmenn	1,70%
Afgreiðslufólk	0,18%
Skrifstofufólk	0,09%

#### Tölur 4.1-4.3

Í tölunum hér á eftir eru sýnd launatengd gjöld sem greiða þarf af meðaltalslaunum nokkurra stétta. Nokkrar tegundir launatengdra gjalda eru föst fjárhæð á hvern starfsmann á viku. Því lækkar hlutfall launatengdra gjalda af launum þegar launin hækka.



Tafla 4.1 Laun og tengd gjöld miðað við greitt tímakaup í dagvinnu á 1. ársfjórðungi 1990.

	Verk- smiðju- fólk	Hafnar verka- menn	Fisk- vinnslu- fólk	Iðnað. menn	Afgr- fólk	Skrif- stofu- fólk
Greitt tímakaup	383	419	410	578	393	578
Veik. og slysa-gr.	11	12	12	17	11	17
Orlof	42	46	45	63	43	63
Sérstakir frídagar	16	18	18	25	17	25
Samtals	452	495	484	683	464	683
Sjúkrasjóður	4,5	4,9	4,8	6,8	4,6	6,8
Orlofsjóður	2,3	1,2	1,2	1,7	2,3	3,4
Lífeyrissjóður	27,1	29,7	29,1	41,0	27,9	41,0
Slysatrygging I	1,0	1,6	0,8	0,9	0,6	0,4
Tryggingariðgjald	11,3	29,7	12,1	17,1	27,9	41,0
Tryggingariðgj. án undanþ.				41,0		
Félgj. atvrek.	2,6	1,8	2,0	4,3	5,6	2,5
Ábyrgðartrygging	3,4	11,9	5,8	11,6	1,3	0,6
Samtals	505	576	540	766	534	779
Aðstöðugjald	4,7	5,8	3,2	7,7	6,4	7,2
Iðnlánasjóðsgjald	1,6			2,5		
Laun og launatengd gjöld	511	582	543	776	541	786
Óbeinn launakostn sem hlutfall af dagvinnukaupi	33%	39%	33%	34%	38%	36%
Óbeinn launakostnaður með launaskatti				39%		
<b>Óbeinn launakostnaður án sérstakra frídaga:</b>						
Óbeinn launakostnaður sem hlutfall af dagvinnukaupi	29%	34%	28%	29%	33%	33%
Óbeinn launakostnaður með launaskatti				33%		

Tafla 4.2 Laun og tengd gjöld sem hlutfall af greiddu tímakaupi í dagvinnu á 1. ársfjórðungi 1990.

	Verk- smiðju- fólk	Hafnar- verka- menn	Fisk- vinnslu fólk	Iðnaðar menn	Afgr- fólk	Skrif- stofu- fólk
Greitt tímakaup	100,0	100,0	100,0	100,0	100,0	100,0
Veik. og slysa-gr.	2,9	2,9	2,9	2,9	2,9	2,9
Orlof	11,0	11,0	11,0	11,0	11,0	11,0
Sérstakir frídagar	4,3	4,3	4,3	4,3	4,3	4,3
Samtals	118,1	118,1	118,1	118,1	118,1	118,1
Sjúkrasjóður	1,2	1,2	1,2	1,2	1,2	1,2
Orlofssjóður	0,6	0,3	0,3	0,3	0,6	0,6
Lífeyrissjóður	7,1	7,1	7,1	7,1	7,1	7,1
Slysatrygging I	0,3	0,3	0,2	0,2	0,1	0,1
Tryggingariðgjald	3,0	7,1	3,0	3,0	7,1	7,1
Tryggingariðg. án undanþ.				7,1		
Félgj. atvrek.	0,7	0,4	0,7	0,7	1,4	0,4
Ábyrgðartrygging	0,9	2,8	1,4	2,0	0,3	0,1
Samtals	131,8	137,4	132,0	132,6	136,0	134,7
Aðstöðugjald	1,2	1,4	0,8	1,3	1,6	1,3
Iðnlánasjóðsgjald	0,4			0,4		
Laun og launatengd gjöld	133,4	138,8	132,8	134,3	137,6	136,0
Óbeinn launakostn. sem hlutfall af dagvinnukaupi	33,4	38,8	32,8	34,3	37,6	36,0
Óbeinn launakostnaður með launaskatti				38,5		
<b>Óbeinn launakostnaður án sérstakra frídaga:</b>						
Óbeinn launakostnaður sem hlutfall af dagvinnukaupi	28,6	33,8	27,7	29,4	32,6	32,8
Óbeinn launakostnaður með launaskatti				33,4		

## 5.1 Kaupvísitölur.

Í kjölfar kjarasamninga 6. desember 1986 var útreikningi kauptaxtavísitölu A.S.Í. hætt. Í stað hennar var ákveðið að birta vísitölur unnar beint úr úrtaki Kjararannsóknarnefndar.

Í töflu 5.1 er sýnd vísitala hreins tímakaups eftir starfsstéttum vegin eftir atvinnugreinum. Hafa ber hugfast að þessar tölur eru byggðar á úrtaki og sveiflur í samsetningu úrtaks endurspeglast í töflunni.

Í töflum 5.2 og 5.3 eru sýndar samsvarandi vísitölur fyrir greitt tímakaup og meðaltíma-kaup. Í töflum 5.4 og 5.5 eru sýndar vísitölur heildartekna fullvinnandi einstaklinga og ásamt kaupmætti þeirra samkvæmt úrtaki Kjararannsóknarnefndar.

Tafla 5.1 Vísitala hreins tímakaups vegin eftir atvinnugreinum og starfsstéttum (1980=100).

	Verka- karlar	Verka- konur	Iðn.- menn	Afgr.- karlar	Afgr.- konur	Skr.st.- karlar	Skr.st.- konur	Alls
1981	151	152	157	148	147	147	151	152
1982	236	229	243	224	224	233	226	233
1983	360	354	363	342	346	352	349	356
1984	445	437	451	422	421	439	436	440
1985	592	584	614	569	556	615	607	594
1986	794	750	795	761	724	806	796	780
1987	1.103	1.075	1.215	1.042	1.042	1.139	1.095	1.113
1988	1.387	1.367	1.576	1.334	1.321	1.488	1.409	1.421
1989	1.523	1.476	1.780	1.477	1.452	1.709	1.641	1.580
1990	1.665	1.575	1.901	1.679	1.555	1.797	1.722	1.699
1985I	534	527	547	516	507	555	567	537
II	559	546	579	540	526	584	564	559
III	608	602	642	589	569	632	614	612
IV	668	659	687	631	623	691	683	668
1986I	697	682	723	669	650	683	698	693
II	785	746	753	748	712	794	776	764
III	793	738	776	748	719	831	797	774
IV	902	836	927	877	814	914	913	888
1987I	1.008	976	1.049	871	948	988	1.032	1.000
II	1.069	1.022	1.135	1.026	1.011	1.118	1.040	1.067
III	1.106	1.092	1.272	1.051	1.053	1.108	1.041	1.122
IV	1.228	1.208	1.403	1.217	1.153	1.341	1.263	1.262
1988I	1.288	1.262	1.444	1.205	1.213	1.412	1.336	1.313
II	1.363	1.353	1.530	1.281	1.278	1.420	1.301	1.381
III	1.438	1.418	1.690	1.437	1.385	1.515	1.466	1.486
IV	1.469	1.435	1.639	1.412	1.406	1.604	1.532	1.503
1989I	1.416	1.392	1.712	1.370	1.411	1.573	1.569	1.492
II	1.527	1.478	1.763	1.492	1.444	1.695	1.665	1.580
III	1.517	1.494	1.796	1.438	1.444	1.756	1.651	1.587
IV	1.632	1.542	1.848	1.609	1.511	1.813	1.680	1.663
1990I	1.592	1.523	1.857	1.624	1.559	1.770	1.680	1.649
II	1.631	1.563	1.883	1.650	1.538	1.842	1.716	1.683
III	1.670	1.556	1.911	1.678	1.530	1.722	1.684	1.688
IV	1.766	1.656	1.951	1.762	1.594	1.853	1.807	1.777
1991I	1.768	1.655	2.022	1.815	1.651	1.905	1.851	1.805

Tafla 5.2 Vísitala greidds tímakaups, vegin eftir starfsstéttum og atvinnugreinum (1980=100).

	Verka- karlar	Verka- konur	Iðn.- menn	Afgr.- karlar	Afgr.- konur	Skr.st.- karlar	Skr.st.- konur	Alls
1981	151	154	157	148	147	148	151	152
1982	237	237	246	226	224	233	225	236
1983	361	363	370	347	346	353	348	359
1984	442	444	453	430	422	437	435	442
1985	586	597	614	578	559	613	607	597
1986	788	788	797	795	734	803	798	789
1987	1.082	1.081	1.226	1.086	1.049	1.138	1.100	1.118
1988	1.360	1.367	1.580	1.377	1.336	1.485	1.411	1.426
1989	1.546	1.503	1.830	1.515	1.465	1.706	1.645	1.620
1990	1.677	1.616	1.952	1.700	1.565	1.795	1.725	1.736
1985I	522	529	547	524	509	552	566	536
II	555	559	579	545	529	580	565	562
III	605	610	643	598	572	629	614	615
IV	663	690	688	644	628	689	682	674
1986I	693	725	721	691	658	680	698	701
II	777	771	756	782	726	792	776	770
III	793	784	785	778	726	827	797	788
IV	890	870	927	931	826	913	921	898
1987I	985	977	1.052	919	953	985	1.034	999
II	1.048	1.021	1.142	1.064	1.020	1.116	1.042	1.069
III	1.084	1.094	1.266	1.092	1.061	1.106	1.044	1.122
IV	1.211	1.231	1.445	1.269	1.163	1.344	1.282	1.285
1988I	1.240	1.250	1.453	1.257	1.218	1.408	1.337	1.314
II	1.331	1.345	1.544	1.313	1.284	1.417	1.303	1.381
III	1.418	1.407	1.688	1.467	1.400	1.514	1.470	1.491
IV	1.453	1.467	1.635	1.470	1.443	1.600	1.534	1.518
1989I	1.444	1.425	1.741	1.394	1.429	1.570	1.574	1.529
II	1.537	1.476	1.805	1.543	1.457	1.691	1.667	1.609
III	1.542	1.517	1.858	1.478	1.448	1.752	1.652	1.630
IV	1.661	1.595	1.915	1.645	1.527	1.811	1.689	1.714
1990I	1.593	1.540	1.886	1.665	1.566	1.767	1.682	1.676
II	1.659	1.598	1.918	1.658	1.543	1.837	1.720	1.722
III	1.677	1.610	1.997	1.690	1.540	1.726	1.687	1.732
IV	1.777	1.714	2.006	1.786	1.609	1.849	1.811	1.816
1991I	1.792	1.706	2.046	1.833	1.660	1.901	1.855	1.843

Tafla 5.3 Vísitala meðaltímakaups, vegin eftir atvinnugreinum og starfsstéttum. (1980=100).

	Verka- karlar	Verka- konur	Iðn.- menn	Afgr.- karlar	Afgr.- konur	Skr.st.- karlar	Skr.st.- konur	Alls
1981	150	153	156	149	148	150	151	152
1982	235	238	243	228	228	239	226	236
1983	356	364	364	352	352	363	350	359
1984	441	446	452	440	433	447	436	444
1985	590	604	616	600	587	632	615	605
1986	798	793	801	819	760	829	809	800
1987	1.114	1.101	1.243	1.154	1.109	1.163	1.122	1.147
1988	1.390	1.378	1.585	1.471	1.419	1.548	1.451	1.458
1989	1.575	1.522	1.812	1.625	1.560	1.784	1.673	1.652
1990	1.605	1.552	1.856	1.663	1.567	1.824	1.692	1.682
1985I	524	533	543	539	532	569	573	540
II	559	569	584	564	554	602	574	572
III	608	615	645	617	591	643	616	621
IV	670	697	690	679	670	716	697	686
1986I	705	731	715	711	680	714	708	711
II	782	776	756	803	750	817	786	778
III	792	789	786	798	737	847	810	794
IV	911	877	947	966	871	939	933	918
1987I	1.019	1.002	1.082	960	995	997	1.048	1.027
II	1.089	1.043	1.148	1.129	1.074	1.142	1.062	1.097
III	1.106	1.111	1.278	1.158	1.102	1.131	1.069	1.145
IV	1.238	1.246	1.463	1.368	1.268	1.384	1.309	1.318
1988I	1.250	1.253	1.478	1.375	1.333	1.458	1.382	1.345
II	1.382	1.365	1.528	1.378	1.341	1.480	1.345	1.415
III	1.427	1.407	1.688	1.536	1.444	1.574	1.498	1.508
IV	1.501	1.487	1.644	1.586	1.559	1.679	1.577	1.562
1989I	1.485	1.432	1.716	1.511	1.541	1.664	1.616	1.563
II	1.566	1.500	1.795	1.647	1.550	1.764	1.687	1.639
III	1.551	1.521	1.863	1.565	1.510	1.830	1.684	1.653
IV	1.699	1.635	1.911	1.777	1.640	1.877	1.706	1.752
1990I	1.615	1.635	1.874	1.780	1.701	1.836	1.675	1.700
II	1.677	1.617	1.884	1.789	1.649	1.896	1.724	1.741
III	1.716	1.611	1.991	1.792	1.618	1.784	1.683	1.759
IV	1.829	1.745	2.018	1.938	1.784	1.920	1.848	1.869
1991I	1.794	1.744	2.022	1.979	1.791	1.979	1.884	1.871

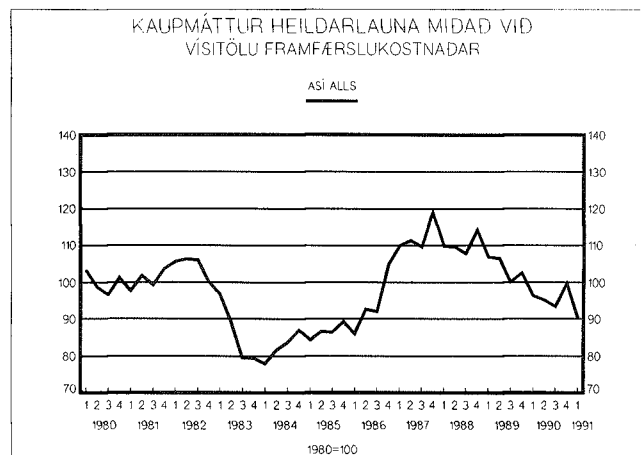
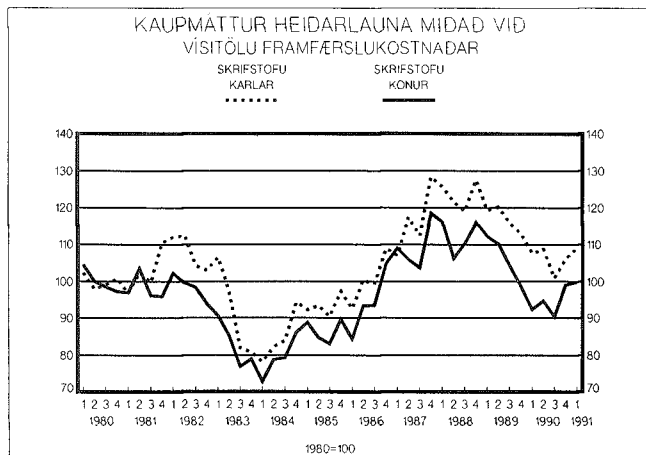
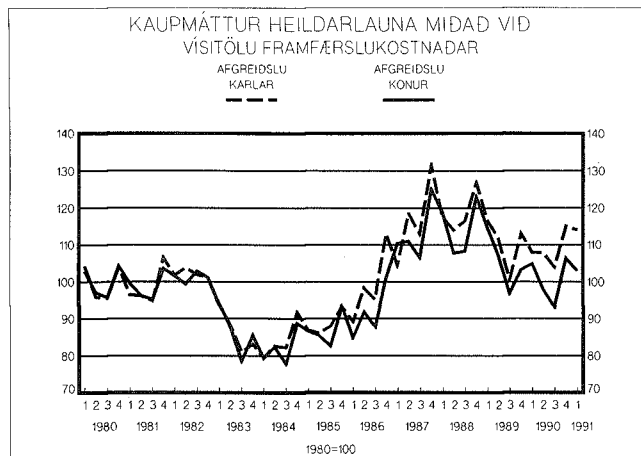
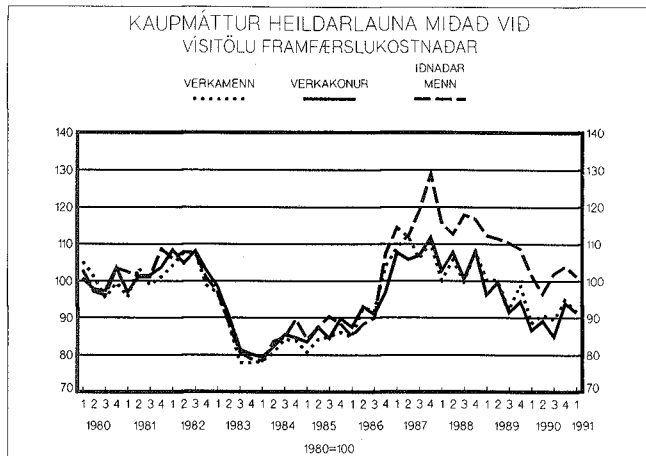
Tafla 5.4 Vísitala heildarlauna, vegin eftir starfsstéttum og atvinnugreinum.  
(1980=100).

	Verka- karlar	Verka- konur	Iðn.- menn	Afgr.- karlar	Afgr.- konur	Skr.st.- karlar	Skr.st.- konur	Alls
1981	151	152	156	149	149	155	148	152
1982	238	241	240	233	231	245	224	238
1983	353	364	358	360	360	378	346	358
1984	444	451	457	457	445	460	432	449
1985	604	621	630	638	626	671	623	623
1986	815	803	809	864	799	873	822	818
1987	1.132	1.119	1.230	1.214	1.174	1.208	1.132	1.166
1988	1.343	1.360	1.500	1.541	1.486	1.601	1.458	1.432
1989	1.536	1.496	1.737	1.732	1.652	1.834	1.663	1.630
1990	1.640	1.599	1.821	1.960	1.814	1.907	1.698	1.734
1985I	522	540	545	562	561	597	574	546
II	580	603	603	594	589	643	584	596
III	630	627	670	653	614	670	616	641
IV	684	714	703	742	743	774	712	710
1986I	712	734	714	749	713	778	708	722
II	794	796	756	842	787	859	800	794
III	806	798	789	837	771	872	822	808
IV	946	883	979	1.028	920	991	953	949
1987I	1.044	1.032	1.095	998	1.057	1.024	1.043	1.052
II	1.122	1.058	1.120	1.187	1.110	1.175	1.061	1.113
III	1.120	1.129	1.257	1.194	1.127	1.189	1.097	1.159
IV	1.241	1.255	1.448	1.478	1.405	1.442	1.332	1.337
1988I	1.199	1.231	1.384	1.409	1.423	1.506	1.392	1.315
II	1.336	1.363	1.425	1.443	1.363	1.539	1.345	1.385
III	1.353	1.364	1.597	1.581	1.468	1.612	1.498	1.461
IV	1.483	1.482	1.595	1.738	1.687	1.749	1.592	1.566
1989I	1.440	1.383	1.614	1.676	1.647	1.712	1.612	1.534
II	1.539	1.531	1.712	1.713	1.643	1.846	1.691	1.634
III	1.485	1.472	1.778	1.621	1.563	1.866	1.679	1.612
IV	1.679	1.601	1.843	1.919	1.753	1.913	1.671	1.739
1990I	1.556	1.522	1.785	1.899	1.845	1.890	1.625	1.695
II	1.632	1.601	1.734	1.936	1.759	1.951	1.702	1.709
III	1.626	1.545	1.856	1.892	1.697	1.836	1.648	1.699
IV	1.744	1.727	1.909	2.115	1.955	1.949	1.820	1.833
1991I	1.711	1.703	1.885	2.125	1.918	2.028	1.860	1.680

Tafla 5.5 Vísitala kaupmáttar heildarlauna, vegin eftir starfsstéttum og atvinnugreinum (1980=100).

	Verka- karlar	Verka- konur	Iðn.- menn	Afgr.- karlar	Afgr.- konur	Skr.st.- karlar	Skr.st.- konur	Alls
1981	99,8	100,9	103,4	98,6	98,7	102,4	98,2	100,7
1982	104,6	106,1	105,6	102,2	101,4	108,0	98,8	104,5
1983	85,3	87,7	86,4	86,5	86,4	91,6	83,1	86,2
1984	81,8	83,0	84,2	84,1	82,1	84,6	79,4	82,8
1985	84,1	86,5	87,7	88,7	87,1	93,4	86,5	86,7
1986	93,4	92,1	92,7	99,0	91,6	100,1	94,3	93,9
1987	109,5	108,1	118,6	116,9	113,3	116,4	109,3	112,3
1988	103,5	104,0	115,6	118,7	114,6	123,5	112,4	110,4
1989	97,9	95,4	110,7	110,5	105,5	117,1	106,3	104,0
1990	91,0	88,7	101,0	108,8	100,6	105,8	94,2	96,2
1985I	80,8	83,5	84,2	87,0	86,8	92,3	88,8	84,4
II	84,2	87,5	87,6	86,2	85,6	93,3	84,8	86,6
III	85,0	84,5	90,3	88,0	82,9	90,4	83,0	86,4
IV	86,1	89,9	88,4	93,4	93,5	97,4	89,6	89,3
1986I	84,8	87,5	85,0	89,2	85,0	92,7	84,4	86,0
II	92,8	93,1	88,3	98,4	91,9	100,4	93,4	92,7
III	91,8	90,9	89,9	95,3	87,8	99,3	93,6	92,0
IV	104,1	97,1	107,7	113,1	101,2	109,0	104,9	104,9
1987I	109,2	107,8	114,5	104,4	110,4	107,1	109,1	110,0
II	112,2	105,7	112,0	118,7	111,1	117,5	106,1	111,4
III	106,0	106,8	119,0	113,0	106,9	112,5	103,8	109,7
IV	110,5	111,8	128,9	131,6	125,1	128,4	118,6	119,1
1988I	100,2	102,8	115,6	117,7	118,9	125,8	116,3	109,9
II	105,7	107,8	112,7	114,1	107,9	121,7	106,3	109,6
III	99,9	100,7	117,9	116,6	108,3	119,0	110,5	107,8
IV	108,2	108,1	116,4	126,8	123,1	127,6	116,1	114,2
1989I	100,3	96,3	112,4	116,7	114,7	119,3	112,2	106,9
II	100,3	99,7	111,5	111,6	107,0	120,3	110,2	106,5
III	99,2	91,4	110,4	100,6	97,0	115,8	104,2	100,1
IV	99,0	94,4	108,7	113,2	103,4	112,8	98,6	102,6
1990I	88,5	86,6	101,5	108,0	105,0	107,5	92,4	96,4
II	90,9	89,2	96,6	107,8	98,0	108,7	94,8	95,2
III	89,4	84,9	102,0	104,0	93,3	100,9	90,4	93,4
IV	94,9	94,0	103,9	115,1	106,4	106,1	99,1	99,8
1991I	91,9	91,5	101,3	114,1	103,0	108,9	99,9	90,3





Þróun tímakaups: Vísitölur 1980 = 100.

	1983	1984	1985	1986	1987	1988	1989	1990
1. Gr.tímak. verkam.	360,6	442,2	586,0	788,3	1.082	1.360	1.546	1.677
2. Gr.tímak. verkakv.	363,5	444,1	597,1	787,5	1.081	1.367	1.503	1.616
3. Gr.tímak. iðnaðarm.	370,1	452,6	614,4	797,2	1.226	1.580	1.830	1.952
4. Gr.tímak. af.ka.	346,9	430,0	578,0	795,4	1.086	1.377	1.515	1.700
5. Gr.tímak. af.ko.	346,3	422,5	559,3	734,0	1.049	1.336	1.465	1.565
6. Gr.tímak. sk.ka.	352,6	437,5	612,9	803,3	1.138	1.485	1.706	1.795
7. Gr.tímak. sk.ko.	348,5	435,2	606,7	797,8	1.100	1.411	1.645	1.725
8. Lágmarkst.lífeyrisþ.	357,6	462,9	661,6	825,1	1.122	1.425	1.614	1.762
9. Ráðstöfunart.á mann	394,8	505,3	742,8	995,4	1.394	1.715	1.912	2.130
10. Vísit. framfærsluk.	419,8	542,3	717,9	870,6	1.034	1.297	1.570	1.802

Þróun kaupmáttar: Vísitala 1980 = 100.

1. Gr.tímak. verkam.	85,9	81,5	81,6	90,6	104,6	104,9	98,6	93,0
2. Gr.tímak. verkakv.	86,6	81,9	83,2	90,5	104,7	105,7	96,1	89,4
3. Gr.tímak. iðnaðarm.	88,2	83,5	85,6	91,6	118,6	121,8	116,8	108,3
4. Gr.tímak. af.ka.	82,6	79,3	80,5	91,4	105,0	106,1	96,6	94,3
5. Gr.tímak. af.ko.	82,5	77,9	77,9	84,3	101,5	103,0	93,6	86,8
6. Gr.tímak. sk.ka.	84,0	80,7	85,4	92,3	110,0	114,5	108,8	99,6
7. Gr.tímak. sk.ko.	83,0	80,2	84,5	91,6	106,4	108,7	105,1	95,7
8. Lágmarkst.lífeyrisþ.	85,2	85,3	92,2	94,8	108,7	109,8	102,8	97,7
9. Ráðstöfunart.á mann	94,2	93,4	103,7	114,1	135,1	132,5	121,8	118,0

Kaupmáttur miðast hér við vísitölu framfærslukostnaðar, nema kaupmáttur ráðstöfunartekna, sem miðast við verðbreytingar einkaneyslu.

- 1-7. Greitt tímakaup skv. úrtaksathugun Kjararannsóknarnefndar.
8. Heimild: Tryggingastofnun ríkisins.
9. Heimild: Þjóðhagsstofnun.
10. Heimild: Hagstofa Íslands.