

Október 1982

57

Fréttabréf

Kjararannsóknarnefndar

Kauptaxtar, tekjur og kaupmáttur.

<u>Visitölur. 1971 = 100.</u>	<u>1975</u>	<u>1976</u>	<u>1977</u>	<u>1978</u>	<u>1979</u>	<u>1980</u>	<u>1981</u>
1. Greitt tímak. verkamanna	327,6	428,3	600,0	913,7	1311,6	2040,7	3182,4
2. Greitt tímak. iðnaðarmanna	326,5	427,3	594,5	879,7	1288,8	1982,3	3079,5
3. Greitt tímak. verkakvemma	317,7	424,4	606,5	966,6	1400,8	2212,7	3424,5
4. Atvinnutekjur verkamanna	333,1	433,1	613,9	953,5	1420,5	...	
5. Atvinnutekjur iðnaðarmanna	303,0	394,2	555,5	842,1	1233,1	...	
6. Atvinnutekjur sjómanna	343,9	492,8	740,3	1120,8	1680,6		
7. Meðaltekjur ófaglærðra	333,2	438,4	638,1	1018,9	...		
8. Meðaltekjur faglærðra	326,0	430,8	615,5	942,6	...		
9. Meðaltekjur versl./skrifstf.	328,2	436,6	624,8	991,7	...		
10. Taxtavísitala verkamanna	288,4	366,4	520,5	807,7	1153,0	1752,5	2669,8
11. Taxtavísitala iðnaðarmanna	279,3	346,7	484,9	723,5	1036,5	1577,4	2422,3
12. Taxtavísitala versl./skrifstf.	295,7	367,7	514,4	788,8	1177,3	1793,3	2616,3
13. Taxtavísitala opinb.starfsm.	276,7	343,8	540,2	855,0	1229,3	1824,3	2645,1
14. Lágmarkstekjur lífeyrisþega	459,5	612,8	891,5	1413,1	2026,4	3105,4	4840,6
15. Ráðstöfunartekjur á mann	343,8	456,2	672,9	1046,4	1563,3	2413,7	3729,2

Kaupmáttur. 1971 = 100.

1. Greitt tímak. verkamanna	114,0	112,8	121,1	128,0	126,3	124,0	128,1
2. Greitt tímak. iðnaðarmanna	113,6	112,5	120,0	123,2	124,1	120,4	124,1
3. Greitt tímak. verkakvemma	110,6	111,7	122,4	135,4	134,9	134,4	137,8
4. Atvinnutekjur verkamanna	115,9	114,0	123,9	133,6	136,8		
5. Atvinnutekjur iðnaðarmanna	105,5	103,8	112,1	118,0	118,8		
6. Atvinnutekjur sjómanna	119,7	129,8	149,4	157,0	161,9		
7. Meðaltekjur ófaglærðra	116,0	115,4	128,8	142,7	...		
8. Meðaltekjur faglærðra	113,5	113,4	124,2	132,1	...		
9. Meðaltekjur versl./skrifstf.	114,2	115,0	126,1	138,9	...		
10. Taxtavísitala verkamanna	100,4	96,5	105,1	113,2	111,1	106,5	107,5
11. Taxtavísitala iðnaðarmanna	97,2	91,3	97,9	101,4	99,8	95,8	97,5
12. Taxtavísitala versl./skrifstf.	102,9	96,8	103,8	110,5	113,4	108,9	105,3
13. Taxtavísitala opinb.starfsm.	96,3	90,5	109,0	119,8	118,4	110,8	106,5
14. Lágmarkstekjur lífeyrisþega	159,9	161,3	180,0	198,0	195,2	188,5	194,9
15. Ráðstöfunartekjur á mann	113,8	116,1	130,6	141,0	143,5	141,8	146,1

Kaupmáttur miðast hér við vísitölu framfærslukostnaðar, nema kaupmáttur ráðstöfunartekna, sem miðast við verðbreytingar einkaneyslu.

- 1-3. Tímakaup í dagvinnu skv. úrtaksathugunum Kjararannsóknarnefndar.
 4-6. Byggir á úrtaki skattaframtala. Heimild: Þjóðhagsstofnun.
 7-9. Meðaltekjur skv. III kafla persónuframtals kvæntra karla í viðkomandi starfsstétt, án nokkurs frádráttar. Sjá nánar í 46. fréttabréfi Kjararannsóknarnefndar. Heimild: Hagtíðindi.
 10-13. Skv. áætlunum Kjararannsóknarnefndar og Þjóðhagsstofnunar. Miðað er við viku/mánaðarkaupstaxta, áhrifa vinnutímastýttingar gætir því ekki.
 14. Heimild: Tryggingastofnun ríkisins.
 15. Heimild: Þjóðhagsstofnun. Kaupmáttur mældur á kvarða verðbreytingar einkaneyslu.

Útgefandi:
Kjararannsóknarnefnd
Borgartúni 22
Ábm. Ásmundur Stefánsson
Fjölritun: Stensill h/f

F R É T T A B R É F

57

Kjararannsóknarnefnd er
þannig skipuð í nóvember 1982.

Ásmundur Stefánsson
Eóvaró Sigurósson
Guðmundur H. Garðarsson
Július Kr. Valdimarsson
Kristján Jóhannsson
Þorsteinn Pálsson

Efnisyfirlit:

	Bls.
1. Tímakaup og vinnutími verkafólks, iðnaðarmanna og verslunarmanna í Reykjavík og nágrenni á 2. ársfjórðungi 1982.	3
2. Töflur um tímakaup og vinnutíma verkafólks, iðnaðarmanna og verslunarmanna í Reykjavík og nágrenni á 2. ársfjórðungi 1982.	7
3. Tímakaup verkafólks og iðnaðarmanna í Reykjavík og nágrenni 1971 - 1982, verðlagsvisitölur og visitölur kaupmáttar.	12
4. Töflur um tímakaup og vinnutíma fyrir allt úrtakið með breyttum reiknireglum og athugasemdir við þær. 2. ársfjórðungur.	25
5. Launadreifing.	35
6. Lífeyristryggingabætur og kaupmáttur þeirra 1969 - 1982.	
7. Nýr kjarasamningur.	44
8. Kaupmáttur taxtakaups.	48

Línurit:

1.1 Vikulegur fjöldi vinnustunda verkafólks og iðnaðarmanna, ársfjórðungsmeðaltöl 1979 - 1982.	6
3.1 Hlutfallslegar breytingar greidds tímakaups verkafólks og iðnaðarmanna í Reykjavík og nágrenni 1974 - 1982.	17
3.2 Hlutfallslegar breytingar meðaltímakaups verkafólks og iðnaðarmanna í Reykjavík og nágrenni 1974 - 1982.	18
3.3 Ársfjórðungslegur kaupmáttur tímakaups verkafólks og iðnaðarmanna í Reykjavík og nágrenni m.v. visitölu framfærslukostnaðar 1979 - 1982.	22
3.4 Ársfjórðungslegur kaupmáttur greidds tímakaups verkafólks og iðnaðarmanna í Reykjavík og nágrenni 1979 - 1982 m.v. visitölu vöru og þjónustu.	23
5.1 Kaupmáttur lífeyristryggingabóta m.v. visitölu framfærslukostnaðar 1979 - 1982.	42
5.2 Kaupmáttur lífeyristryggingabóta m.v. visitölu vöru og þjónustu 1979 - 1982.	43

Tímakaup og vinnutími verkafólks, iðnaðarmanna
og verslunarmanna á höfuðborgarsvæðinu
á 2. ársfjórðungi 1982.

Á tímabilinu frá 2. ársfjórðungi 1981 til 2. ársfjórðungs 1982 hækkuðu almennir kauptaxtar verkafólks og iðnaðarmanna sex sinnum.

1. Þann 1. júní 1981 hækkuðu laun um 8,10% vegna verðbóta.
2. Frá 1. september 1981 hækkuðu laun vegna verðbóta um 8,92%.
3. 14. nóvember 1981 var undirritaður nýr kjarasamningur sem gilda skyldi frá 1. nóvember 1981. Áætluð tekjuáhrif þessa samnings voru fyrir verkamenn 3,8%, 4,3% hjá verkakonum, 3,3% fyrir iðnaðarmenn og 3,5% hjá verslunar- og skrifstofufólki.
4. Þann 1. desember 1981 hækkuðu síðan öll laun um 9,92% vegna verðbóta.
5. 1. mars 1982 hækkuðu laun um 7,51% vegna verðbóta.
6. 1. júní hækkuðu laun um 10,33% vegna verðbóta.
7. Þann 14. júní 1982 var samningur við byggingarmenn undirritaður og þann 30. júní tókust samningar milli vinnuveitenda og ASÍ.

Samkvæmt framansögðu er áætlað, að taxtar verkamanna hafi að meðaltali verið 45,5% hærri á 2. ársfjórðungi 1982, en á 2. ársfjórðungi 1981. Á sama tíma hækkaði tímakaup í dagvinnu hjá verkamönnum á höfuðborgarsvæðinu í úrtaki Kjararannsóknarnefndar úr kr. 32,41 í kr. 48,60 eða um 50,0%. Hækkun þessi er um 3,1% meiri en áætluð taxtahækkun verkamanna. Hér gætir bæði hækkunar á hreinu tíma-kaupi á höfuðborgarsvæðinu umfram taxa og hækkunar á bónusgreiðslum í einstaka störfum, en eins og kunnugt er ganga bónusgreiðslur inn í útreikning á tímakaupi og valda hækkun á því. Tímakaup í dagvinnu hjá verkakonum í úrtakinu á höfuðborgarsvæðinu hækkaði úr kr. 29,57 í kr. 44,78 eða um 51,4% á tímabilinu frá 2. ársfjórðungi 1981 til 2. ársfjórðungs 1982. Á sama tímabili var áætluð taxtahækkun verkakvænna 46,2%. Hækkun tímakaups umfram áætlaða taxtahækkun er því um 3,6%. Auk hækkunar bónusgreiðslna umfram taxtahækkun er hér einnig um nokkra hækkun á hreinu tíma-kaupi að ræða umfram taxa í störfum er vega þungt í meðaltalinu. Hjá iðnaðarmönnum hækkaði tímakaup í dagvinnu úr kr. 41,75 í kr. 62,53 á tímabilinu frá 2. ársfjórðungi 1981 til 2. ársfjórðungs 1982. Hækkunin nemur 49,8%. Áætluð taxtahækkun iðnaðarmanna var

á sama tímabili 45,6%. Hækkun greidds tímakaups er því um 2,9% umfram áætlaða taxtahækkun. Ástæðuna fyrir þessari hækkun má rekja til bónussveiflna umfram taxtahækkun í nokkrum störfum auk þess sem hreint tímakaup hjá iðnaðarmönnum í úrtakinu á höfuðborgarsvæðinu hækkar meira en taxtakaupið milli ársfjórðunganna.

Meðaltímakaup verkamanna í úrtaki nefndarinnar hækkaði um 49,5% á tímabilinu frá 2. ársfjórðungi 1981 til 2. ársfjórðungs 1982, sem er nokkuð svipuð hækkun og á tímakaupi í dagvinnu.

Meðaltímakaup verkakvenna hækkaði um 52,7% frá 2. ársfjórðungi 1981 til 2. ársfjórðungs 1982. Þessa hækkun umfram taxtahækkun má rekja til hækkunar á tímakaupi í dagvinnu og aukinnar yfirvinnu, en vinnutími á viku jókst að meðaltali um 0,7 stundir hjá verkakönnum á höfuðborgarsvæðinu.

Meðaltímakaup iðnaðarmanna hækkaði um 47,8% frá 2. ársfjórðungi 1981 til 2. ársfjórðungs 1982 sem er aðeins meira en nemur hækkun taxta-visitölu iðnaðarmanna.

Vinnutími.

Tafla 1.1 sýnir ársfjórðungs- og ársmeðaltöl fyrir fjölda greiddra stunda verkafólks og iðnaðarmanna á viku á árabílinu 1974 - 1982. Tafla þessi tekur einungis til höfuðborgarsvæðisins.

Tafla 1.1 Meðaltal vikulegs fjölda greiddra stunda verkafólks og iðnaðarmanna á höfuðborgarsvæðinu 1974 - 1982.

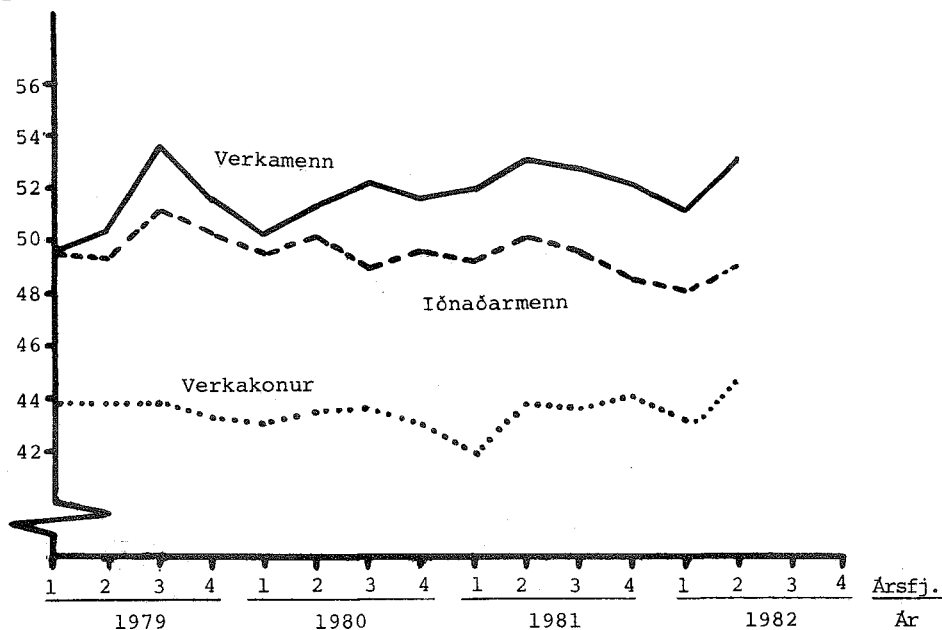
		Verka- menn	Verka- konur	Iðnaðar- menn	Vegið meðaltal
1974	Ársmeðaltal	54,5	43,5	52,6	52,0
1975	Ársmeðaltal	52,3	43,1	51,7	50,5
1976	Ársmeðaltal	54,0	43,8	52,0	51,6
1977	Ársmeðaltal	51,2	43,1	50,3	49,5
1978	Ársmeðaltal	51,6	43,9	50,5	49,9
1979	Ársmeðaltal	51,4	43,7	50,1	49,6
1980	Ársmeðaltal	51,4	43,2	49,5	49,3
1981	Ársmeðaltal	52,5	43,3	49,4	49,9
1979	1. ársfj.	49,8	43,8	49,6	48,7
	2. "	50,4	43,8	49,4	48,9
	3. "	53,7	43,9	51,2	51,2
	4. "	51,6	43,2	50,3	49,7
1980	1. ársfj.	50,2	42,9	49,5	48,7
	2. "	51,4	43,4	50,2	49,6
	3. "	52,3	43,6	48,9	49,6
	4. "	51,5	42,9	49,5	49,3
1981	1. ársfj.	51,9	41,9	49,2	49,3
	2. "	53,2	43,8	50,1	50,5
	3. "	52,8	43,6	49,6	50,1
	4. "	52,3	44,0	48,6	49,6
1982	1. ársfj.	51,2	43,2	48,1	48,8
	2. "	53,1	44,5	49,0	50,2

Eins og fram kemur í töflu 1.1 var vinnutími á viku að meðaltali 0,3 stundum styttri hjá verkafólki og iðnaðarmönnum á 2. ársfj. 1982 en á 2. ársfj. 1981. Hjá verkamönnum var vikulegur fjöldi greiddra stunda 0,1 klst. færri á 2. ársfj. 1982 en á 2. ársfj. ársins á undan, en hjá verkakönnum fjölgaði greiddum stundum hins vegar um 0,7 á sama tímabili. Hjá iðnaðarmönnum fækkaði vinnustundum á viku úr 50,1 í 49,0 milli ársfjórðunganna.

Ársfjórðungsmeðaltöl fyrir vikulegan fjölda vinnustunda verkafólks og iónaðarmanna 1978-1982.

Línurit 1.1

Klst.



Línurit 1.1 sýnir á myndrænan hátt þær niðurstöður sem fram koma í töflu 1.1 hér að framan. Vinnutímamælingar þær sem hér um ræðir hófust árið 1974. Athygli skal vakin á því, að mælingar þessar taka eingöngu til þeirra sem vinna 400 klst. eða meira í dagvinnu á hverjum ársfjórðungi. Vegna samanburðar er dagvinnutími á viku færður í fullar 40 stundir og eftir- og naturvinna hækkuð til samræmis.

Tafla 2.1
Verkamenn

Tímakaupstafla - 2. ársfj. 1982.

	Heildar- vinnust. þús.	Vog	Tímak. í dagv. kr.	Eftirv. álag kr.	Naturv. álag kr.	Meðal- tímak. kr.
<u>Alm.verkamannav.</u>	1.	2.	3.	4.	5.	6.
Fiskvinna	77	6	53,00	1,49	8,31	62,80
Hafnarvinna	110	19	48,81	2,01	7,26	58,08
Pakkhúsvinna	85	7	47,94	1,81	6,02	55,77
Lyftaravinna	61	2	45,48	1,95	7,29	54,72
Byggingarvinna	17	25	50,77	3,01	2,50	56,28
Afgreiðslustörf ^{x)}	.	11	41,28	0,90	3,53	45,71
Bæjarvinna ^{x)}	.	11	41,08	2,09	5,18	48,35
Verksmiðjuvinna	119	10	49,62	1,71	8,88	60,21
Slippvinna	20	2	45,41	1,97	4,05	51,43
Ýmis alm. vinna	43	7	45,08	1,76	6,69	53,53
Vegió meðaltal	532	100	47,50	2,05	5,47	55,02
<u>Aðstoð v/fagvinnu</u>						
Málsmíðar	16	35	48,97	2,10	5,23	56,30
Trésmíðar	14	38	59,60	1,54	1,99	63,13
Bifr.sm.og viðg.	12	27	51,63	1,97	5,00	58,60
Vegió meðaltal	42	100	53,73	1,85	3,94	59,52
<u>Vélstjórn</u>						
Bílstjórar	135	80	48,96	1,72	7,82	58,50
Ýtu-og kranastj.	17	20	49,23	2,15	9,56	60,94
Vegió meðaltal	152	100	49,01	1,81	8,17	58,99
<u>Samanvegió</u>						
Alm.verkamannav.	532	71	47,50	2,05	5,47	55,02
Aðstoð v/fagvinnu	42	14	53,73	1,85	3,94	59,52
Vélstjórn	152	15	49,01	1,81	8,17	58,99
Samtals	726	100	48,60	1,99	5,66	56,25

x) Aætlað

Tafla 2.2

Vinnutímatæfla - 2. ársfj. 1982.

Verkamenn

	Vog	Dvt.	Evt.	Nvt.	Meðalfj. vinnust. á viku
<u>Alm.verkamannav.</u>	1.	2.	3.	4.	5.
Fiskvinna	6	40,0	4,8	9,0	53,8
Hafnarvinna	19	40,0	3,7	10,2	53,9
Pakkhúsvinna	7	40,0	5,7	9,9	55,6
Lyftaravinna	2	40,0	6,2	11,6	57,8
Byggingarvinna	25	40,0	7,2	3,5	50,7
Afgreiðslustörf ^{x)}	11	40,0	3,6	8,7	52,3
Bæjarvinna ^{x)}	11	40,0	7,0	4,0	51,0
Verksmiðjuvinna	10	40,0	4,4	7,5	51,9
Slippvinna	2	40,0	5,7	5,9	51,6
Ýmis alm.vinna	7	40,0	4,5	6,3	50,8
Vegið meðaltal	100	40,0	5,3	7,0	52,3
<u>Aðstoð v/fagvinnu</u>					
Málmsmiðar	35	40,0	5,1	8,2	53,3
Trésmiðar	38	40,0	3,1	1,9	45,0
Bífr.sm.og viðg.	27	40,0	4,5	6,0	50,5
Vegið meðaltal	100	40,0	4,2	5,2	49,4
<u>Vélstjórn</u>					
Bílstjórar	80	40,0	4,9	11,6	56,5
Ýtu-og kranastj.	20	40,0	6,7	14,4	61,1
Vegið meðaltal	100	40,0	5,3	12,2	57,5
<u>Samanvegið</u>					
Alm.verkamannav.	71	40,0	5,3	7,0	52,3
Aðstoð v/fagvinnu	14	40,0	4,2	5,2	49,4
Vélstjórn	15	40,0	5,3	12,2	57,5
Samtals	100	40,0	5,1	8,0	53,1

x) Ætlað

Tafla 2.3
Iónaðarmenn

Tímakaupstafla - 2. ársfj. 1982.

	Heildar- vinnust. þús.	Vog	Tímak. í dagv. kr.	Eftirv. álag kr.	Naturv. álag kr.	Meðal- tímak. kr.
	1.	2.	3.	4.	5.	6.
Tímavinna	18	3	62,72	2,17	2,51	67,40
Skipasm.og viðg.	42	25	58,85	2,40	6,39	67,64
Málmsmiðar	19	10	61,49	2,63	4,63	68,75
Trésmiðar	7	16	68,54	0,43	1,79	70,76
Húsgagnagerð	-	2	71,06	1,49	7,91	80,46
Flugvirkjun ^{x)}	29	17	63,09	2,26	4,54	69,89
Bifr.sm.og viðg.	37	10	64,35	2,57	5,55	72,47
Rafvirkjun	-	4	54,20	1,05	10,01	65,26
Bökunarvinna ^{x)}	10	13	62,10	-	10,32	72,42
Prentun og bókað.	162	100	62,53	1,71	5,65	69,89
Vegið meðaltal						

Tafla 2.4

Vinnutímatafla - 2. ársfj. 1982.

	Vog	Dvt.	Evt.	Nvt.	Meðalfj. vinnust. á viku
	1.	2.	3.	4.	5.
Skipasm.og viðg.	3	40,0	4,1	2,1	46,2
Málmsmiðar	25	40,0	5,0	6,7	51,7
Trésmiðar	10	40,0	5,3	4,9	50,2
Húsgagnagerð	16	40,0	0,7	1,3	42,0
Flugvirkjun ^{x)}	2	40,0	2,5	7,8	50,3
Bifr.sm.og viðg.	17	40,0	4,1	3,6	47,7
Rafvirkjun	10	40,0	4,6	4,9	49,5
Bökunarvinna ^{x)}	4	40,0	4,0	15,0	59,0
Prentun og bókað.	13	40,0	1,3	7,9	49,2
Vegið meðaltal	100	40,0	3,5	5,3	49,0

x) Áætlað

Tafla 2.5
Verkakonur

Tímakaupstafla - 2. ársfj. 1982.

	Heildar- vinnust. þús.	Vog	Tímak. í dagv. kr.	Eftirv. álag kr.	Naturv. álag kr.	Meðal- tímak. kr.
	1.	2.	3.	4.	5.	6.
Fiskvinna	136	15	55,73	0,68	5,31	61,72
Afgreiðslustörf ^{x)}	.	10	37,05	0,25	0,65	37,95
Verksmiðjuvinna	69	43	43,12	0,72	4,92	48,76
Bæjarvinna ^{x)}	.	1	41,67	1,11	1,48	44,26
Brauð-og kökugerð	11	2	41,47	0,28	2,26	44,01
Fatasaumur	38	19	45,16	0,36	0,04	45,56
Prentun og bókað.	2	6	45,53	-	6,45	51,98
Ýmis alm.vinna	11	4	40,32	0,54	2,21	43,07
Vegioð meðaltal	267	100	44,78	0,54	3,52	48,84

Tafla 2.6
Verkakonur

Vinnutímatafla - 2. ársfj. 1982.

	Vog	Dvt.	Evt.	Nvt.	Meðalfj. vinnust. á viku
	1.	2.	3.	4.	5.
Fiskvinna	15	40,0	1,4	4,8	46,2
Afgreiðslustörf ^{x)}	10	40,0	1,0	5,0	46,0
Verksmiðjuvinna	43	40,0	1,6	3,0	44,6
Bæjarvinna ^{x)}	1	40,0	0,6	3,1	43,7
Brauð-og kökugerð	2	40,0	0,6	3,3	43,9
Fatasaumur	19	40,0	1,0	-	41,0
Prentun og bókað.	6	40,0	-	6,7	46,7
Ýmis alm.vinna	4	40,0	1,9	4,6	46,5
Vegioð meðaltal	100	40,0	1,3	3,2	44,5

x) Ætlað

Tafla 2.7

Tímakaupstafla - 2. ársfj. 1982.Verzlunarmenn

	Heildar- vinnust. þús.	Tímak. í dagv. kr.	Eftirv. álag kr.	Naturv. álag kr.	Meðal- tímak. kr.
	1.	2.	3.	4.	5.
Karlar við afgreiðslustörf í matvöruverslunum	20	51,57	1,15	4,82	57,54
Konur við afgreiðslustörf í matvöruverslunum	81	45,07	0,66	2,41	48,14

Tafla 2.8

Vinnutímatafla - 2. ársfj. 1982.Verzlunarmenn

	Dvt.	Evt.	Nvt.	Meðalfj. vinnust. á viku
	1.	2.	3.	4.
Karlar við afgreiðslustörf í matvöruverslunum	40,0	2,8	5,5	48,3
Konur við afgreiðslustörf í matvöruverslunum	40,0	2,0	2,8	44,8

Tímakaup - Kaupmáttur.

Tölflur 3,1, 3,2 og 3,3 sýna greitt tímakaup verkamanna, verkakvenna og iðnaðarmanna samkvæmt úrtaki Kjararannsóknarnefndar, allar tölur eru án orlofs.

Tafla 3,4 sýnir visitölu framfærslukostnaðar og visitölu vöru og þjónustu. Ársmeðaltal 1971 er sett = 100. Varðandi tölur fyrri ára vísast til fyrri fréttabréfa.

Tölflur 3,5, 3,6 og 3,7 sýna kaupmátt greidds tímakaups verkamanna, verkakvenna og iðnaðarmanna miðað við visitölu framfærslukostnaðar annars vegar og vöru og þjónustu hins vegar.

Vegna samanburðar á kaupmætti fyrir og eftir 1. ársfjórðung 1972 skal það undirstrikað, að hér er um að ræða kaupmátt tímakaups og virkar því vinnutímastyttingin til hækkunar, sem ekki hefði verið ef miðað hefði verið við vikukaup. Þá skal einnig vakin athygli á því að í þessum útreikningum er ekki tekið tillit til breytinga á félagslegum atriðum og beinum sköttum.

Eins og tölflur 3,5, 3,6 og 3,7 sýna, hafa orðið miklar sveiflur í kaupmætti á liðnum árum. Kaupmáttur tímakaups verkamanna óx á árinu 1972 um 17,4% miðað við visitölu framfærslukostnaðar, en verulegur hluti þessarar kaupmáttaraukningar eða um 10,5% var til kominn vegna vinnutímastyttingarinnar 1/1 1972. Á árinu 1973 hélst kaupmáttur svipaður og á árinu 1972, en náði hámarki á fyrri hluta ársins 1974. Kaupmáttur greidds tímakaups lækkaði síðan verulega á árinu 1975 og enn nokkuð á árinu 1976. Í kjölfar kjarasamninga frá 22. júní 1977 jókst kaupmáttur tímakaups verulega og þessi kaupmáttaraukning kom síðan betur fram á árinu 1978, en á árinu 1979 hélst kaupmáttur nær óbreyttur.

Árið 1980 rýrnaði kaupmáttur greidds tímakaups lítilllega hjá verkamönnum og iðnaðarmönnum ef miðað er við árið 1979 en stóð svo til í stað hjá verkakonum.

Á árinu 1981 jókst síðan kaupmáttur greidds tímakaups nokkuð og gætir þar áhrifa nýrra kjarasamninga, sem flestir tóku gildi í lok október 1980.

Á 2. ársfjórðungi 1982 nam hækkun framfærsluvisitölu 10,9% frá 1. ársfjórðungi 1982. Hækkun greidds tímakaups í dagvinnu var á sama tímabili 11,4% hjá verkamönnum 13,7% hjá verkakonum og 11,4% hjá iðnaðarmönnum. Samkvæmt framansögðu jókst því kaupmáttur greidds tímakaups í dagvinnu um 0,5% hjá verkamönnum, 2,4% hjá verkakonum og um 0,5% hjá iðnaðarmönnum milli ársfjórðunganna.

TÍMAKAUP
VERKAMENN

Tafla 3.1	Timak.	Meðaltímakaup		Hlutfallsleg breyting			
	í dagv.	án hd.	m.hd.	1.	2.	3.	
	kr.	kr.	kr.	%	%	%	
1971	1,07	1,22	1,24	14,0	14,4	14,4	
1972	1,39	1,60	1,63	29,8	31,6	31,3	
1973	1,73	2,03	2,07	24,4	26,6	26,8	
1974	2,66	3,12	3,20	54,1	53,7	54,6	
1975	3,51	4,01	4,11	31,7	28,6	28,3	
1976	4,59	5,29	4,37	30,7	31,8	30,8	
1977	6,43	7,28	7,39	40,1	37,9	37,5	
1978	9,79	11,10	11,30	52,3	52,4	52,8	
1979	14,05	15,98	.	43,6	44,0	.	
1980	21,86	24,79	.	55,6	55,1	.	
1981	34,09	39,26	.	55,9	58,4	.	
1977	1. ársfj.	5,39	6,09	6,09	5,4	3,5	2,7
	2. "	5,77	6,43	6,79	7,2	5,5	11,4
	3. "	7,01	8,07	8,07	21,4	25,6	18,9
	4. "	7,54	8,54	8,61	7,6	5,9	6,7
1978	1. ársfj.	8,32	9,30	9,57	10,3	8,9	11,1
	2. "	9,16	10,52	10,91	10,1	13,1	13,9
	3. "	10,40	11,81	11,81	13,5	12,3	8,3
	4. "	11,27	12,76	12,89	8,5	8,0	9,2
1979	1. ársfj.	11,99	13,43	13,83	6,3	5,2	7,3
	2. "	12,92	14,43	.	7,8	7,4	.
	3. "	14,76	17,22	.	14,2	19,3	.
	4. "	16,53	18,82	.	12,0	9,3	.
1980	1. ársfj.	18,51	20,87	.	12,0	10,9	.
	2. "	20,27	22,89	.	9,5	9,7	.
	3. "	22,45	25,62	.	10,8	11,9	.
	4. "	26,20	29,78	.	16,7	16,2	.
1981	1. ársfj.	29,94	34,25	.	14,3	15,0	.
	2. "	32,41	37,63	.	8,2	9,9	.
	3. "	34,78	40,11	.	7,3	6,6	.
	4. "	39,21	45,05	.	12,7	12,3	.
1982	1. ársfj.	43,64	50,00	.	11,3	11,0	.
	2. "	48,60	56,25	.	11,4	12,5	.

TÍMAKAUP
VERKAKONUR

Tafla 3.2	Tímak. i dagv. kr.	Meðaltíma kaup		Hlutfallsleg breyting		
		án hd. kr.	m.hd. kr.	1. %	2. %	3. %
1971	0,91	0,95	0,98	14,6	15,6	15,4
1972	1,20	1,25	1,28	31,6	32,2	31,5
1973	1,45	1,53	1,57	21,1	21,9	22,0
1974	2,17	2,31	2,39	49,9	51,0	52,2
1975	2,89	3,02	3,12	33,1	31,1	30,6
1976	3,86	4,09	4,20	33,6	35,2	34,7
1977	5,52	5,79	5,92	42,9	41,7	41,1
1978	8,80	9,24	9,43	59,4	59,5	59,3
1979	12,75	13,45	.	44,9	45,5	.
1980	20,14	21,20	.	58,0	57,6	.
1981	31,17	33,25	.	54,8	56,8	.
1977 1. ársfj.	4,57	4,77	4,77	5,9	5,0	4,0
2. "	4,92	5,09	5,53	7,8	6,7	15,8
3. "	6,06	6,38	6,38	23,2	25,3	15,5
4. "	6,53	6,93	7,01	7,8	8,4	9,7
1978 1. ársfj.	7,34	7,65	7,90	12,4	10,6	12,8
2. "	8,17	8,71	9,09	11,3	13,8	15,1
3. "	9,44	9,97	9,97	15,3	14,4	9,6
4. "	10,24	10,64	10,77	8,4	6,8	8,1
1979 1. ársfj.	10,87	11,49	11,84	6,2	8,0	10,0
2. "	11,82	12,50	.	8,7	8,8	.
3. "	13,39	14,14	.	13,3	13,1	.
4. "	14,90	15,65	.	11,3	10,7	.
1980 1. ársfj.	16,80	17,69	.	12,8	13,0	.
2. "	18,53	19,53	.	10,3	10,4	.
3. "	20,68	21,86	.	11,6	11,9	.
4. "	24,53	25,73	.	18,6	17,7	.
1981 1. ársfj.	27,08	28,13	.	10,4	9,3	.
2. "	29,57	31,98	.	9,2	13,7	.
3. "	31,86	34,07	.	7,7	6,5	.
4. "	36,16	38,82	.	13,5	13,9	.
1982 1. ársfj.	39,40	41,71	.	9,0	7,4	.
2. "	44,78	48,84	.	13,7	17,1	.

TÍMAKAUP
IÐNAÐARMENN

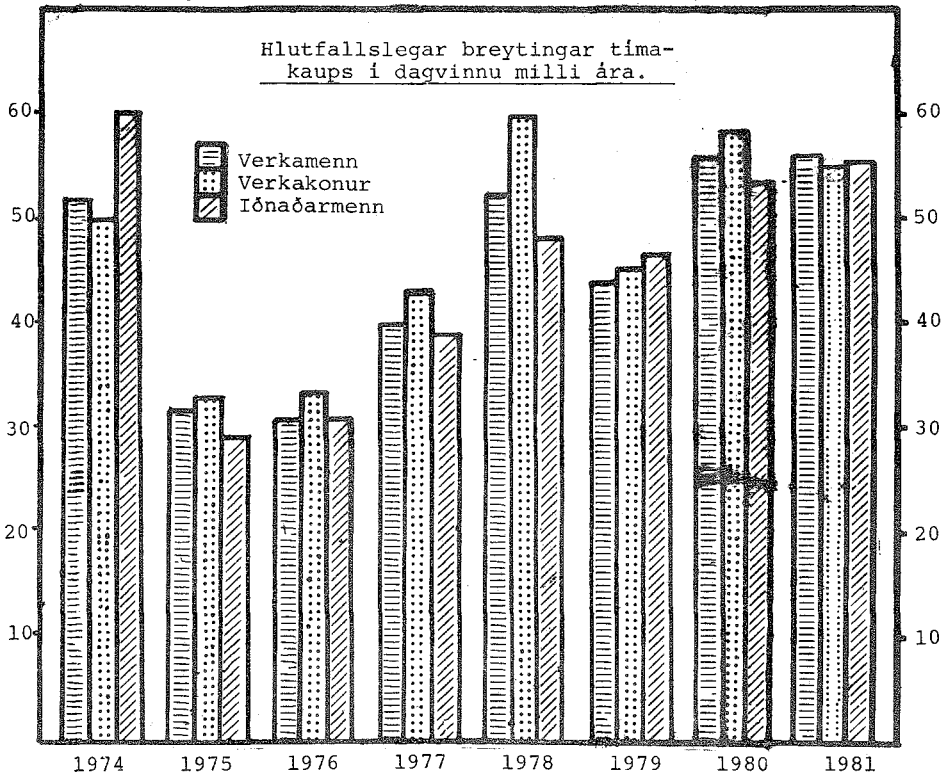
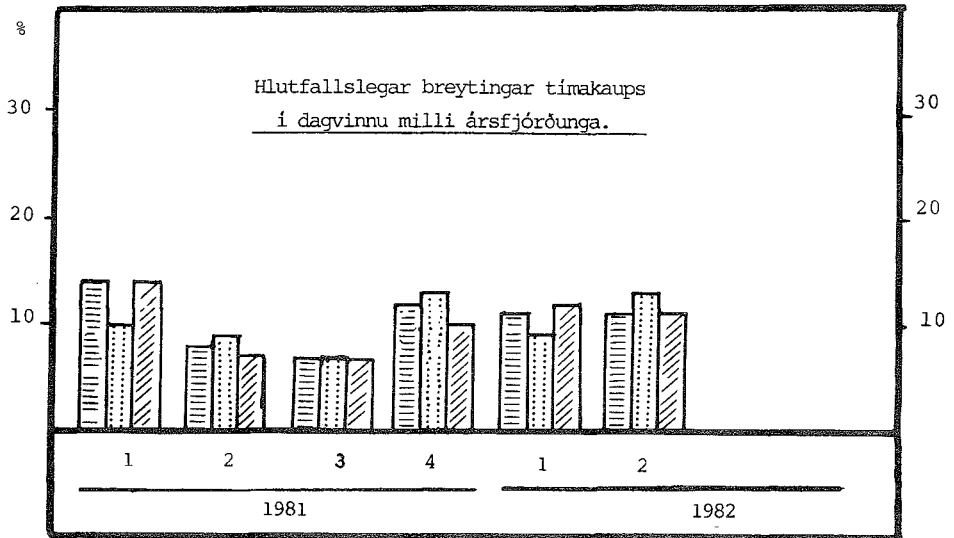
Tafla 3.3	Timak.	Meðaltímakaup		Hlutfallsleg breyting			
	í dagv. kr.	án hd. kr.	m.hd. kr.	1. %	2. %	3. %	
1971	1,42	1,59	1,64	17,9	19,1	19,5	
1972	1,83	2,06	2,11	27,5	29,8	29,1	
1973	2,26	2,61	2,68	24,6	26,2	26,6	
1974	3,62	4,20	4,34	60,1	61,2	62,0	
1975	4,65	5,35	5,50	28,3	27,4	26,9	
1976	6,09	6,96	7,12	30,9	30,0	29,4	
1977	8,47	9,57	9,76	39,1	37,5	37,1	
1978	12,53	14,16	14,45	48,0	47,9	48,1	
1979	18,36	20,81	.	46,5	47,0	.	
1980	28,24	32,01	.	53,8	53,8	.	
1981	43,87	49,54	.	55,3	54,8	.	
1977	1. ársfj.	7,17	8,17	8,17	5,9	5,4	4,4
	2. "	7,62	8,34	8,97	6,3	2,1	9,8
	3. "	9,24	10,62	10,62	21,1	27,3	18,4
	4. "	9,84	11,17	11,28	6,6	5,2	6,2
1978	1. ársfj.	10,78	12,08	12,49	9,5	8,2	10,7
	2. "	11,72	13,37	13,93	8,7	10,6	11,6
	3. "	13,14	14,92	14,92	12,1	11,7	7,1
	4. "	14,49	16,27	16,45	10,3	9,0	10,2
1979	1. ársfj.	15,58	17,37	17,94	7,5	6,8	9,1
	2. "	16,97	19,03	.	8,9	9,6	.
	3. "	19,27	22,28	.	13,6	17,1	.
	4. "	21,61	24,54	.	12,1	10,1	.
1980	1. ársfj.	23,89	27,06	.	10,6	10,3	.
	2. "	26,14	29,91	.	9,4	10,5	.
	3. "	28,93	32,81	.	10,7	9,7	.
	4. "	33,99	38,25	.	17,5	16,6	.
1981	1. ársfj.	38,99	43,86	.	14,7	14,7	.
	2. "	41,75	47,29	.	7,1	7,8	.
	3. "	44,91	50,81	.	7,6	7,4	.
	4. "	49,82	56,19	.	10,9	10,6	.
1982	1. ársfj.	56,13	62,58	.	12,7	11,4	.
	2. "	62,53	69,89	.	11,4	11,7	.

VISITÖLUR
1971=100

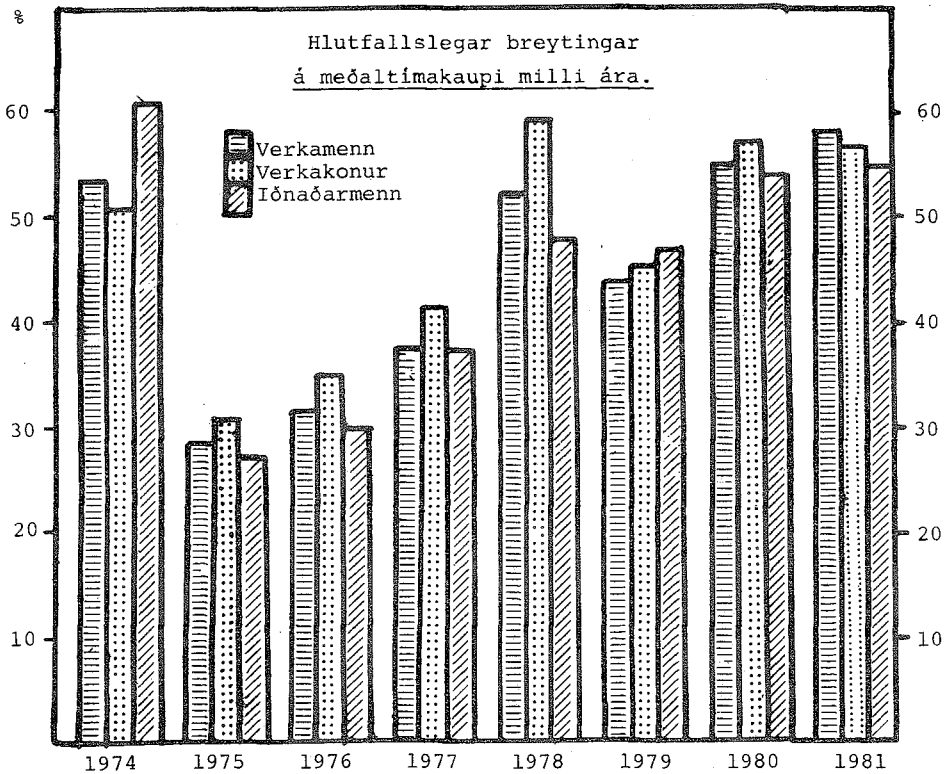
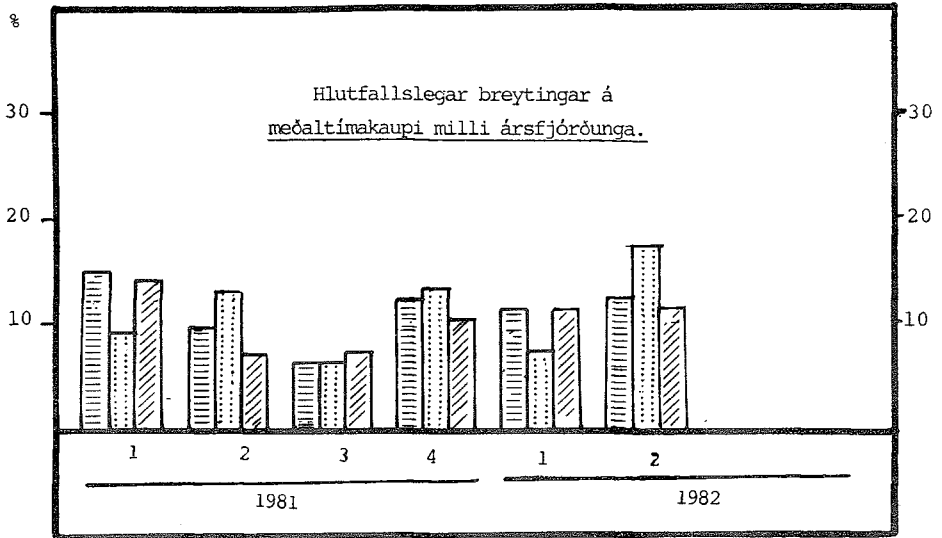
Visitölnurnar eru hér reiknaðar út sem
ársmeðaltal og ársfjórðungsmeðaltal,
miðað við stöðu þeirra í miðjum mánuði.

Tafla 3.4	Framf. kostn.	Vörur og þjónusta	Hækkun %	
			1.	2.
1971	100,0	100,0	6,3	7,3
1972	110,4	114,4	10,4	14,4
1973	134,9	142,7	22,1	24,6
1974	192,9	202,9	43,0	42,2
1975	287,3	304,7	48,9	50,2
1976	379,8	407,0	32,2	33,6
1977	495,4	531,0	30,4	30,5
1978	713,8	766,0	44,1	44,3
1979	1038,3	1116,2	45,5	45,7
1980	1646,2	1774,4	58,5	59,0
1981	2483,5	2671,4	50,9	50,6
1977 1. ársfj.	447,0	481,3	6,5	6,6
2. "	474,3	505,6	6,1	5,0
3. "	504,5	540,0	6,4	6,8
4. "	556,0	596,9	10,2	10,5
1978 1. ársfj.	618,8	666,2	11,3	11,6
2. "	688,3	735,0	11,2	10,3
3. "	750,3	804,7	9,0	9,5
4. "	797,9	858,0	6,3	6,6
1979 1. ársfj.	852,5	915,9	6,8	6,7
2. "	962,0	1024,4	12,8	11,8
3. "	1092,9	1174,2	13,6	14,6
4. "	1245,7	1350,4	14,0	15,0
1980 1. ársfj.	1377,3	1492,1	10,6	10,5
2. "	1559,4	1667,1	13,2	11,7
3. "	1726,7	1857,4	10,7	11,4
4. "	1921,4	2080,9	11,3	12,0
1981 1. ársfj.	2173,6	2359,1	13,1	13,4
2. "	2371,6	2531,7	9,1	7,3
3. "	2563,6	2743,9	8,1	8,4
4. "	2825,2	3050,8	10,2	11,2
1982 1. ársfj.	3118,7	3370,6	10,4	10,5
2. "	3459,0	3686,2	10,9	9,4

Línurit 3.1



Línurit 3.2



KAUPMÁTTURVERKAMENN

Tafla 3.5	Kaupm. miðað við <u>visit.framf.kostn.</u>		Kaupm. miðað við <u>visit.v.og þjón.</u>		
	tímak. í dagv.	meðaltk. án hd.	tímak. í dagv.	meðaltk. án hd.	
	1.	2.	3.	4.	
1971	100,0	100,0	100,0	100,0	
1972	117,6	119,2	113,5	115,0	
1973	119,6	123,5	113,1	116,8	
1974	129,0	132,8	122,6	126,2	
1975	114,0	114,6	107,5	108,1	
1976	112,8	114,3	105,2	106,6	
1977	121,1	120,8	113,0	112,7	
1978	128,0	127,8	119,3	119,0	
1979	126,3	126,5	117,5	117,6	
1980	124,0	123,7	115,0	114,8	
1981	128,1	129,9	119,1	120,7	
1977	1. ársfj.	112,5	112,0	104,5	104,0
	2. "	113,6	111,3	106,6	104,4
	3. "	129,7	131,4	121,1	122,8
	4. "	126,7	126,3	118,0	117,6
1978	1. ársfj.	125,5	123,5	116,6	114,7
	2. "	124,2	125,6	116,3	117,6
	3. "	129,3	129,3	120,6	120,6
	4. "	131,9	131,4	122,7	122,2
1979	1. ársfj.	131,3	129,4	122,2	120,5
	2. "	125,4	123,2	117,7	115,7
	3. "	126,1	129,5	117,3	120,5
	4. "	123,9	124,1	114,3	114,5
1980	1. ársfj.	125,6	124,5	115,9	114,9
	2. "	121,3	120,6	113,5	112,8
	3. "	121,4	121,9	112,8	113,3
	4. "	127,3	127,3	117,5	117,6
1981	1. ársfj.	128,6	129,5	118,5	119,3
	2. "	127,6	130,4	119,5	122,1
	3. "	126,7	128,6	118,3	120,1
	4. "	129,6	131,0	120,0	121,3
1982	1. ársfj.	130,6	131,7	120,9	121,9
	2. "	131,2	133,6	123,1	125,4

Sjá línurit 3.3 og 3.4.

KAUPMÁTTURVERKAKONUR

Tafla 3.6	Kaupm. miðað við <u>visit.framf.kostn.</u>		Kaupm. miðað við <u>visit.v.og þjón.</u>	
	tímak. í dagv.	meðaltk. án hd.	tímak. í dagv.	meðaltk. án hd.
	1.	2.	3.	4.
1971	100,0	100,0	100,0	100,0
1972	119,2	119,7	115,0	115,6
1973	118,1	119,4	111,6	112,9
1974	123,8	126,1	117,7	119,9
1975	110,6	111,0	104,3	104,6
1976	111,7	113,5	104,3	105,9
1977	122,4	123,3	114,2	115,1
1978	135,4	136,5	126,2	127,2
1979	134,9	136,6	125,5	127,1
1980	134,4	135,8	124,7	126,0
1981	137,8	141,0	128,1	131,1
1977 1. ársfj.	112,2	112,6	104,2	104,6
2. "	114,0	113,3	106,9	106,2
3. "	132,0	133,5	123,3	124,7
4. "	129,1	131,3	120,2	122,3
1978 1. ársfj.	130,4	130,4	121,1	121,1
2. "	130,5	133,5	122,2	125,0
3. "	138,3	140,1	128,9	130,6
4. "	140,9	140,6	131,1	130,8
1979 1. ársfj.	140,1	142,2	130,4	132,3
2. "	135,0	137,1	126,8	128,7
3. "	134,6	136,5	125,3	127,0
4. "	131,4	132,5	121,2	122,2
1980 1. ársfj.	134,0	135,5	123,7	125,1
2. "	130,6	132,1	122,1	123,6
3. "	131,6	133,5	122,3	124,1
4. "	140,3	141,2	129,5	130,4
1981 1. ársfj.	136,9	136,5	126,3	125,8
2. "	137,0	142,2	128,3	133,2
3. "	136,5	140,2	127,6	131,0
4. "	140,6	144,9	130,2	134,2
1982 1. ársfj.	138,8	141,1	128,4	130,5
2. "	142,2	148,9	133,5	139,7

Sjá línurit 3.3 og 3.4.

KAUPMÁTTUR
IÐNADARMENN

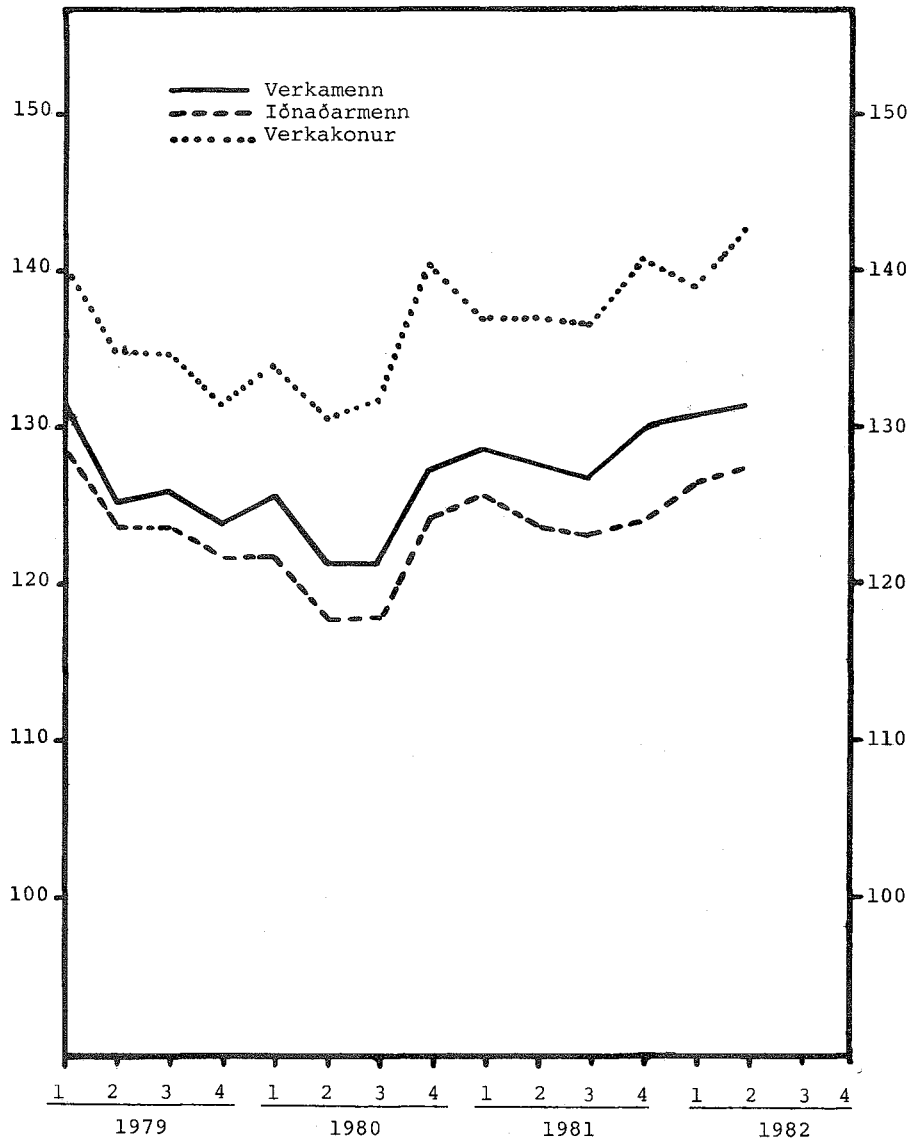
Tafla 3.7	<u>Kaupm. miðað við</u> <u>visit.framf.kostn.</u>		<u>Kaupm. miðað við</u> <u>visit.v.og þjón.</u>		
	<u>tímak.</u>	<u>meðaltk.</u>	<u>tímak.</u>	<u>meðaltk.</u>	
	<u>í dagv.</u>	<u>án hd.</u>	<u>í dagv.</u>	<u>án hd.</u>	
	1.	2.	3.	4.	
1971	100,0	100,0	100,0	100,0	
1972	115,5	117,6	111,5	113,5	
1973	117,8	121,5	111,4	114,9	
1974	131,9	137,0	125,4	130,2	
1975	113,6	117,1	107,1	110,5	
1976	112,5	115,3	105,0	107,5	
1977	120,0	121,5	112,0	113,3	
1978	123,2	124,7	114,8	116,2	
1979	124,1	126,0	115,5	117,2	
1980	120,4	122,3	111,7	113,4	
1981	124,1	125,5	115,3	116,6	
1977	1. ársfj.	112,6	114,9	104,6	106,7
	2. "	112,8	110,5	105,9	103,7
	3. "	128,5	132,3	120,1	123,6
	4. "	124,3	126,3	115,8	117,6
1978	1. ársfj.	122,3	122,7	113,6	114,0
	2. "	119,5	122,1	111,9	114,3
	3. "	122,9	125,1	114,6	116,6
	4. "	127,5	128,2	118,6	119,2
1979	1. ársfj.	128,3	128,1	119,4	119,2
	2. "	123,8	124,4	116,8	116,3
	3. "	123,8	128,2	115,2	119,3
	4. "	121,8	123,9	112,3	114,3
1980	1. ársfj.	121,8	123,5	112,4	114,0
	2. "	117,7	120,6	110,1	112,8
	3. "	117,6	119,5	109,3	111,1
	4. "	124,2	125,2	114,7	115,6
1981	1. ársfj.	125,9	126,9	116,0	116,9
	2. "	123,6	125,4	115,8	117,4
	3. "	123,0	124,6	114,9	116,4
	4. "	123,8	125,0	114,6	115,8
1982	1. ársfj.	126,3	126,2	116,9	116,7
	2. "	126,9	127,0	119,1	119,2

Sjá linurit 3.3 og 3.4.

Kaupmáttur greidds tímakaups
míðað við vísitölu framfærslukostnaðar.

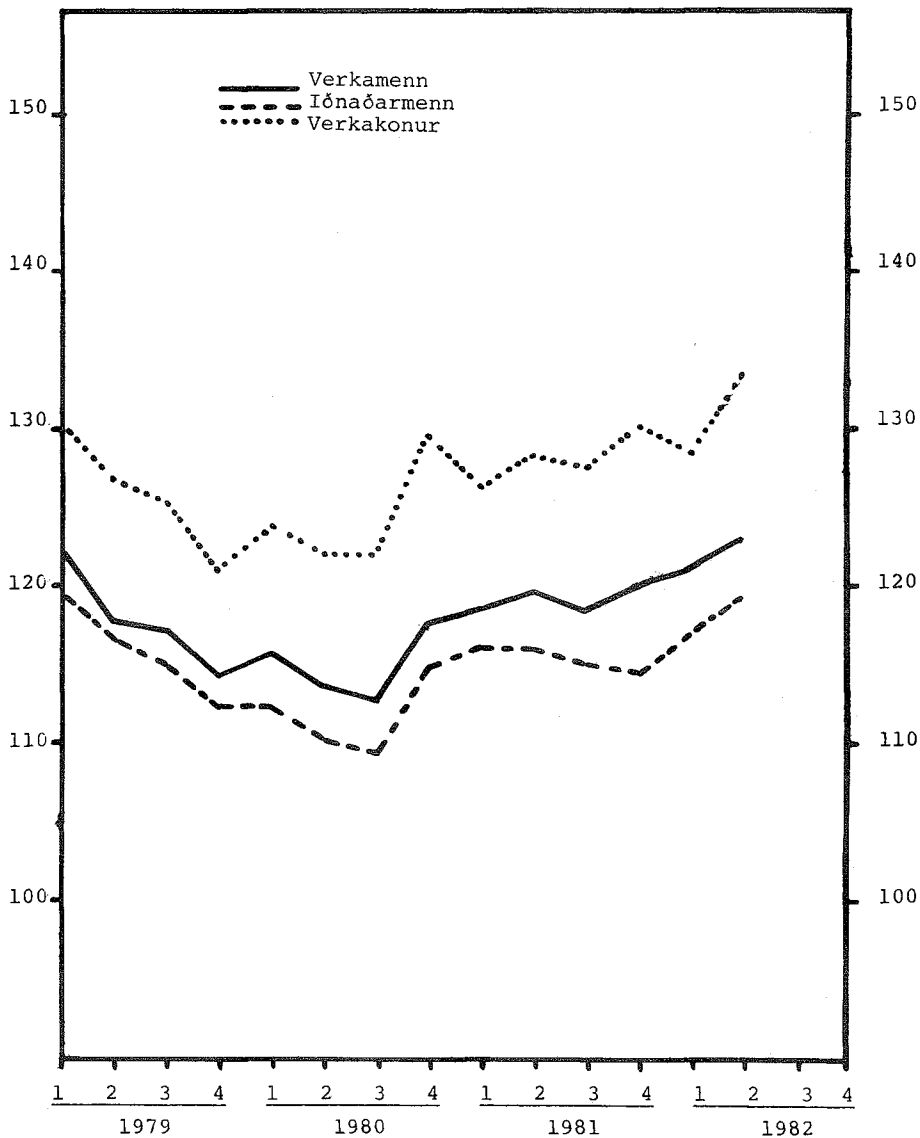
1971 : 100

Línurit 3.3



Kaupmáttur greidds tímakaups
miðað við vísitölu vöru og þjónustu.
1971 : 100

Línurit 3.4



Til lesenda Fréttabréfsins.

Í 48. hefti Fréttabréfs Kjararannsóknarnefndar var skýrt frá breytingum sem gerðar hafa verið á úrvinnslu launaupplýsinga nefndarinnar. Jafnframt var frá því greint, að úrtaksupplýsingar myndu, fyrst um sinn, unnar með tvennum hætti.

Í samræmi við þetta er nú í fyrri hluta Fréttabréfsins fylgt sömu reiknireglum og tíðkast hefur, jafnframt því sem upplýsingarnar sem þar liggja til grundvallar eru allvel hliðstæðar við fyrra úrtak nefndarinnar. Niðurstöður þessa hluta eru síðan notaðar til útreiknings kaupmáttar í hefðbundnu yfirliti um kaupmátt greidds tímakaups verkafólks.

Síðari hluti Fréttabréfsins byggir á upplýsingum úr öllu úrtaki nefndarinnar og þar er fylgt öðrum reiknireglum en í fyrri hlutanum. Varðandi skýringar, skilgreiningu hugtaka og athugasemdir við þessar nýju tímakaupstöflur vísast til greinargerða þar að lútandi á bls. 24 - 37 í 48. hefti Fréttabréfsins.

Athugasemdir við tímakaupstöflur fyrir
úrtakið allt á 2. ársfjórðungi 1982.

Á 2. ársfjórðungi 1982 taka úrtaksupplýsingarnar til 1506 þúsund vinnustunda verkamanna, miðað við 1540 þúsund vinnustundir á 2. ársfjórðungi 1981.

Hreint tímakaup í dagvinnu hjá verkamönnum hækkaði úr kr. 30,32 á 2. ársfjórðungi 1981 í kr. 44,02 á 2. ársfjórðungi 1982, eða um 45,2%. Áætluð taxtahækkun hjá verkamönnum fyrir sama tímabil er 45,5%. Hreint tímakaup í dagvinnu hjá verkamönnum hefur því hækkað um 0,2% minna en áætlaðir taxtar milli ársfjórðunganna.

Meðaltímakaupið hjá verkamönnum hækkaði um 47,7% milli ársfjórðunganna.

Úrtaksupplýsingarnar taka til 412 þúsund vinnustunda hjá iðnaðarmönnum á 2. ársfjórðungi 1982 miðað við 457 þúsund vinnustundir á 2. ársfjórðungi 1981.

Hreint tímakaup í dagvinnu hjá iðnaðarmönnum hækkaði úr kr. 40,46 á 2. ársfjórðungi 1981 í kr. 61,22 á 2. ársfjórðungi 1982, eða um 51,3%. Áætluð taxtahækkun hjá iðnaðarmönnum fyrir sama tímabil er 45,6%. Hreint tímakaup í dagvinnu hjá iðnaðarmönnum hefur því hækkað um 3,9% umfram áætlaða texta milli ársfjórðunganna.

Meðaltímakaupið hjá iðnaðarmönnum hækkaði um 53,4% milli ársfjórðunganna.

Úrtaksupplýsingarnar taka til 1053 þúsund vinnustunda hjá verkakönnum á 2. ársfjórðungi 1982, samanborið við 941 þúsund vinnustundir á 2. ársfjórðungi 1981.

Hreint tímakaup í dagvinnu hjá verkakönnum hækkaði úr kr. 26,16 á 2. ársfjórðungi 1981 í kr. 38,46 á 2. ársfjórðungi 1982, eða um 47,0%. Áætluð taxtahækkun hjá verkakönnum fyrir sama tímabil er 46,2%. Hreint tímakaup í dagvinnu hjá verkakönnum hefur því hækkað um 0,5% umfram áætlaða texta á tímabilinu.

Meðaltímakaupið hjá verkakönnum hækkaði um 51,2% milli ársfjórðunganna.

Hjá körlum við afgreiðslustörf hækkaði hreint tímakaup í dagvinnu úr kr. 36,39 á 2. ársfjórðungi 1981 í kr. 55,68 á 2. ársfjórðungi 1982, eða um 53,0%. Hjá konum við afgreiðslustörf hækkaði hreint

tímakaup í dagvinnu um 49,8% milli ársfjórðunganna, eða úr kr. 28,76 í kr. 43,09. Áætluð taxtahækkun hjá verslunar- og skrifstofufólki fyrir sama tímabil er 45,1%.

Athygli skal vakin á því að vísitala kauptaxta hefur ekki verið sundurgreind sérstaklega á afgreiðslufólk annars vegar og skrifstofufólk hins vegar.

Meðaltímakaupið hjá körlum við afgreiðslustörf hækkaði úr kr. 38,94 á 2. ársfjórðungi 1981 í kr. 60,06 á 2. ársfjórðungi 1982, eða um 54,2%. Á sama tímabili hækkaði meðaltímakaupið hjá konum við afgreiðslustörf úr kr. 31,31 í kr. 47,25 eða um 50,9%.

ALLT ÚRTAKIÐ

TAFLA 4.1

TÍMAKAUPSTAFLA - 2. ársfj. 1982.

VERKAMENN

	Hlutur einstakra þátta meðaltímakaups						
	Vinnu- stundir í þús.	Hreint tímak. kr.	Eftir- vinna kr.	Natur- vinna kr.	Vakta- vinna kr.	Bónus kr.	Meðal- tímak. kr.
VERKAMENN A							
HÖFUÐBORGARSVÆÐI	951	46,41	1,39	6,02	1,50	2,49	57,81
Fiskvinna	77	40,05	1,17	6,53	-	15,06	62,81
Hafnarvinna	110	42,62	1,76	6,35	-	7,35	58,08
Pakkhúsvinna	85	47,61	1,79	5,93	-	0,45	55,78
Byggingarvinna	17	50,82	3,01	2,45	-	-	56,28
Verksmiðjuvinna	119	48,94	0,94	4,97	5,07	0,51	60,43
Slippvinna	20	43,65	1,89	3,90	-	1,99	51,43
Bæjarvinna	-	-	-	-	-	-	-
Bensinafgreiðsla	44	-	0,51	7,23	54,84	-	62,58
Ýmis alm.vinna	49	44,56	1,48	5,58	0,48	0,82	52,92
Bifreiðastjórn	135	49,07	1,57	7,39	0,17	0,34	58,54
Ýtu-og kranastj.	17	49,03	2,14	9,55	-	0,21	60,93
Lyftaravinna	61	45,20	1,94	7,25	-	0,33	54,72
Ófaglærðir við:							
Málmsmiðar	16	48,36	2,08	5,16	-	0,70	56,30
Trésmiðar	14	53,41	1,72	1,85	-	6,15	63,13
Bifr.sm.og viðg.	12	48,65	1,66	4,22	0,21	3,03	57,77
VERKAMENN UTAN							
HÖFUÐBORGARSVÆÐIS	555	40,57	1,40	5,94	0,18	9,08	57,17
Fiskvinna	217	38,40	1,43	6,63	0,13	14,82	61,41
Verksmiðjuvinna	114	41,04	0,70	4,20	1,00	7,12	54,06
Bifreiðastjórn	73	42,57	1,52	9,30	-	0,74	54,13
Ýmis alm.vinna	25	39,90	1,90	3,94	0,32	0,91	46,97
ALLIR VERKAMENN Í ÚRTAKINU	1506	44,02	1,39	6,04	1,21	4,92	57,58

ALLT ÚRTAKIÐ

TAFLA 4.2

VINNUTÍMATAFLA - 2. ársfj. 1982.

VERKAMENN

	Dvt.	Evt.	Nvt.	Meðalfj. vinnust. á viku
VERKAMENN Á				
HÖFUÐBORGARSVÆÐI	40,0	4,8	9,0	53,8
Fiskvinna	40,0	3,7	10,2	53,9
Hafnarvinna	40,0	5,7	9,9	55,6
Pakkhúsvinna	40,0	5,0	8,5	53,5
Byggingarvinna	40,0	7,2	3,5	50,7
Verksmiðjuvinna	40,0	4,4	7,5	51,9
Slippvinna	40,0	5,7	5,9	51,6
Bæjarvinna	-	-	-	-
Bensínafgreiðsla	-	-	-	-
Ýmis alm. vinna	40,0	4,5	6,3	50,8
Bifreiðastjórn	40,0	4,9	11,6	56,5
Ýtu-og kranastj.	40,0	6,7	14,4	61,1
Lyftaravinna	40,0	6,2	11,6	57,8
Ófaglærðir við:				
Málmsmiðar	40,0	5,1	8,2	53,3
Trésmiðar	40,0	3,1	1,9	45,0
Bifr.sm.og viðg.	40,0	4,5	6,0	50,5
VERKAMENN UTAN				
HÖFUÐBORGARSVÆÐIS	40,0	4,8	10,2	55,0
Fiskvinna	40,0	5,4	12,7	58,1
Verksmiðjuvinna	40,0	2,5	6,0	48,5
Bifreiðastjórn	40,0	5,6	16,6	62,2
Ýmis alm.vinna	40,0	5,9	5,4	51,3
ALLIR VERKAMENN í ÚRTAKINU	40,0	4,8	9,5	54,3

ALLT ÚRTAKIÐ

TAFLA 4.3

TÍMAKAUPSTAFLA - 2. ársfj. 1982.

IÐNAÐARMENN

	Hluttur einstakra þátta meðaltíma kaups						
	Vinnu- stundir þús.	Hreint tímak. í dagv. kr.	Eftir- vinna kr.	Nætur- vinna kr.	Vakta- vinna kr.	Bónus kr.	Meðal- tímak. kr.
IÐNAÐARMENN Á HÖFUÐBORGARSVÆÐI	215	62,46	1,93	5,69	1,30	1,56	72,94
Málmsmiðar	42	58,08	2,19	6,21	0,21	0,91	67,60
Skipasm.og viðg.	18	55,56	1,92	2,22	-	7,69	67,39
Trésmiðar	19	61,49	2,63	4,63	-	-	68,75
Húsgagnagerð	7	53,57	0,34	1,40	-	15,46	70,77
Bifr.sm.og viðg.	29	61,91	2,13	4,29	0,11	1,25	69,69
Rafvirkjun	37	64,17	2,56	5,53	-	0,20	72,46
Prentun og bókað.	10	64,38	0,64	7,80	-	-	72,82
IÐNAÐARMENN UTAN HÖFUÐBORGARSVÆÐIS	196	59,64	2,38	7,41	0,13	3,83	73,39
ALLIR IÐNAÐARMENN Í ÚRTAKINU	412	61,22	2,14	6,36	0,79	2,64	73,15

TAFLA 4.4

VINNUTÍMATAFLA - 2. ársfj. 1982.

IÐNAÐARMENN

	Dvt.	Evt.	Nvt.	Meðalfj. vinnust. á viku
IÐNAÐARMENN Á HÖFUÐBORGARSVÆÐI	40,0	3,8	6,5	50,3
Málmsmiðar	40,0	5,0	6,7	51,7
Skipasm.og viðg.	40,0	4,1	2,1	46,2
Trésmiðar	40,0	5,3	4,9	50,2
Húsgagnagerð	40,0	0,7	1,3	42,0
Bifr.sm.og viðg.	40,0	4,1	3,6	47,7
Rafvirkjun	40,0	4,6	4,9	49,5
Prentun og bókað.	40,0	1,3	7,9	49,2
IÐNAÐARMENN UTAN HÖFUÐBORGARSVÆÐIS	40,0	5,2	7,7	52,9
ALLIR IÐNAÐARMENN Í ÚRTAKINU	40,0	4,4	7,0	51,4

ALLT ÚRTAKID

TAFLA 4.5

TÍMAKAUPSTAFLA - 2. ársfj. 1982.

VERKAKONUR

	Hlutur einstakra þátta meðaltímakaups						
	Vinnu- stundir í dagv. þús.	Hreint Eftir- tímak. vinna		Natur- vinna		Bónus kr.	Meðal- tímak.
		kr.	kr.	kr.	kr.		
VERKAKONUR Á HÖFUÐBORGARSVÆÐI	424	39,29	0,45	2,70	1,98	6,98	51,40
Fiskvinna	136	38,59	0,47	3,68	-	18,98	61,72
Verksmiðjuvinna	69	42,35	0,40	3,01	4,89	0,23	50,88
Fatasaumur	38	36,32	0,29	0,03	-	8,92	45,56
Brauð-og kökug.	11	41,47	0,24	1,92	1,27	-	44,90
Prentun og bókað.	2	45,53	-	6,46	-	-	51,99
Kjötiðnaður	58	39,64	0,63	1,04	-	-	41,31
Ýmis vinna	11	39,72	0,47	1,94	0,38	0,58	43,09
VERKAKONUR UTAN HÖFUÐBORGARSVÆÐIS	629	37,69	0,93	3,12	0,81	11,44	53,99
Fiskvinna	354	37,00	1,09	3,87	0,05	16,01	58,02
Brauð-og kökug.	1	40,17	0,18	5,26	-	-	45,61
Ýmis vinna	18	37,45	1,25	2,88	0,75	1,21	43,54
Verksmiðjuvinna	154	37,25	0,23	1,32	1,64	9,76	50,19
ALLAR VERKAKONUR Í ÚRTAKINU	1053	38,46	0,74	3,03	1,35	9,55	53,13

TAFLA 4.6

VINNUTÍMATAFLA - 2. ársfj. 1982.

VERKAKONUR

	Dvt.	Evt.	Nvt.	Meðalfj. vinnust. á viku
VERKAKONUR Á HÖFUÐBORGARSVÆÐI	40,0	1,5	2,8	44,3
Fiskvinna	40,0	1,4	4,8	46,2
Verksmiðjuvinna	40,0	1,6	3,0	44,6
Fatasaumur	40,0	1,0	-	41,0
Brauð-og kökug.	40,0	0,6	3,3	43,9
Prentun og bókað.	40,0	-	6,7	46,7
Kjötiðnaður	40,0	1,9	1,6	43,5
Ýmis vinna	40,0	1,9	4,6	46,5
VERKAKONUR UTAN HÖFUÐBORGARSVÆÐIS	40,0	2,4	3,4	45,8
Fiskvinna	40,0	4,0	5,7	49,7
Brauð-og kökug.	40,0	3,0	1,9	44,9
Ýmis vinna	40,0	3,0	1,9	44,9
Verksmiðjuvinna	40,0	0,9	1,4	42,3
ALLAR VERKAKONUR Í ÚRTAKINU	40,0	1,9	3,1	45,0

ALLT ÚRTAKIÐ

TAFLA 4.7

TÍMAKAUPSTAFLA - 2. ársfj. 1982.

VERSLUNARMENN

	Vinnu- stundir þús.	Hluttur einstakra þátta meðaltímakaups					Meðal- tímak. kr.
		Hreint tímak. í dagv. kr.	Eftir- vinna kr.	Netur- vinna kr.	Vakta- vinna kr.	Bónus kr.	
KARLAR VIÐ AFGRST. Á HÖFUÐBORGARSVÆÐI	89	60,62	1,04	3,25	-	0,06	64,97
KONUR VIÐ AFGRST. Á HÖFUÐBORGARSVÆÐI	143	44,28	0,70	3,41	-	-	48,39
KARLAR VIÐ AFGRST. UTAN HÖFUÐBORGARSV.	90	51,17	1,54	2,54	-	1,74	56,99
KONUR VIÐ AFGRST. UTAN HÖFUÐBORGARSV.	147	41,96	0,64	3,35	0,03	0,15	46,13
KARLAR, ÚRTAKIÐ ALLT, AFGRST.	179	55,68	1,45	2,93	-	-	60,06
KONUR, ÚRTAKIÐ ALLT, AFGRST.	290	43,09	0,67	3,40	0,01	0,08	47,25

TAFLA 4.8

VINNUTÍMATAFLA - 2. ársfj. 1982.

VERSLUNARMENN

	Dvt.	Evt.	Nvt.	Meðalfj. vinnust. á viku
KARLAR VIÐ AFGRST. Á HÖFUÐBORGARSV.	40,0	2,4	3,1	45,5
KONUR VIÐ AFGRST. Á HÖFUÐBORGARSV.	40,0	1,5	3,3	44,8
KARLAR VIÐ AFGRST. UTAN HÖFUÐBORGARSV.	40,0	3,8	3,0	46,8
KONUR VIÐ AFGRST. UTAN HÖFUÐBORGARSV.	40,0	1,3	2,3	43,6
KARLAR, ÚRTAKIÐ ALLT, AFGRST.	40,0	3,1	3,1	46,2
KONUR, ÚRTAKIÐ ALLT, AFGRST.	40,0	1,4	2,8	44,2

TÍMAKAUP
VERKAFÓLK

ALLT ÚRTAKIÐ

<u>TAFLA 4.9</u>	Hreint tímak. í dagv. kr.	Meðal- tímak. kr.	Hlutfallsleg breyting	
			1. %	2. %
<u>VERKAMENN</u>				
1980 Ársmeðaltal	20,61	25,94	-	-
1981 Ársmeðaltal	31,44	40,16	52,5	54,8
1980 1. ársfj.	17,65	22,14	-	-
2. "	19,37	24,54	9,7	10,8
3. "	21,34	26,26	10,2	7,0
4. "	24,09	30,83	12,9	17,4
1981 1. ársfj.	27,33	35,11	13,4	13,9
2. "	30,32	38,99	10,9	11,1
3. "	31,95	40,80	5,4	4,6
4. "	36,17	45,72	13,2	12,1
1982 1. ársfj.	40,39	50,93	11,7	11,4
2. "	44,02	57,58	9,0	13,1

<u>TAFLA 4.10</u>	Hreint tímak. í dagv. kr.	Meðal- tímak. kr.	Hlutfallsleg breyting	
			1. %	2. %
<u>VERKAKONUR</u>				
1980 Ársmeðaltal	18,10	23,67	-	-
1981 Ársmeðaltal	27,63	36,72	52,7	55,1
1980 1. ársfj.	15,23	20,49	-	-
2. "	16,70	21,91	9,7	6,9
3. "	18,80	23,66	12,6	8,0
4. "	21,66	28,60	15,2	20,9
1981 1. ársfj.	24,34	32,01	12,4	11,9
2. "	26,16	35,15	7,5	9,8
3. "	28,23	37,97	7,9	8,0
4. "	31,79	41,74	12,6	9,9
1982 1. ársfj.	35,21	47,92	10,8	14,8
2. "	38,46	53,13	9,2	10,9

TÍMAKAUPALLT ÚRTAKIÐIÐNADARMENN

<u>TAFLA 4.11</u>	Hreint	Meðal-	Hlutfallsleg breyting	
	timak. í dagv. kr.	timak. kr.	1. %	2. %
<u>IÐNADARMENN</u>				
1980 Ársmeðaltal	27,23	32,23	-	-
1981 Ársmeðaltal	42,99	52,08	57,9	61,6
1980 1. ársfj.	22,80	27,05	-	-
2. "	25,28	29,96	10,9	10,8
3. "	28,14	33,27	11,3	11,0
4. "	32,71	38,65	16,2	16,2
1981 1. ársfj.	37,25	43,75	13,9	13,2
2. "	40,46	47,69	8,6	9,0
3. "	44,80	55,21	10,7	15,8
4. "	49,44	61,67	10,4	11,7
1982 1. ársfj.	55,60	66,35	12,5	7,6
2. "	61,22	73,15	10,1	10,2

TÍMAKAUPALLT ÚRTAKIÐVERSLUNARFÓLK

<u>TAFLA 4.12</u>	Hreint tímak. í dagv. kr.	Meðal- tímak. kr.	Hlutfallsleg breyting	
			1. %	2. %
<u>KARLAR</u>				
1980 Ársmeðaltal	27,09	29,17	-	-
1981 Ársmeðaltal	39,34	42,31	45,2	45,0
1980 1. ársfj.	23,17	25,17	-	-
2. "	25,76	27,39	11,2	8,8
3. "	28,02	29,86	8,8	9,0
4. "	31,42	34,27	12,1	14,8
1981 1. ársfj.	33,79	36,49	7,5	6,5
2. "	36,39	38,94	7,7	6,7
3. "	40,22	42,73	10,5	9,7
4. "	46,96	51,09	16,8	19,6
1982 1. ársfj.	49,01	53,74	4,4	5,2
2. "	55,68	60,06	13,6	11,8
<u>KONUR</u>				
1980 Ársmeðaltal	20,70	22,53	-	-
1981 Ársmeðaltal	30,60	33,52	47,8	48,8
1980 1. ársfj.	17,74	19,32	-	-
2. "	19,25	20,97	8,5	8,5
3. "	21,29	22,86	10,6	9,0
4. "	24,52	26,95	15,2	17,9
1981 1. ársfj.	27,08	29,72	10,4	10,3
2. "	28,76	31,31	6,2	5,3
3. "	31,11	33,58	8,2	7,3
4. "	35,46	39,47	14,0	17,5
1982 1. ársfj.	39,11	43,03	10,3	9,0
2. "	43,09	47,25	10,2	9,8

ALLT ÚRTAKIDLAUNADREIFING - 2. ársfj. 1982.Miðað við hreint tímak. í dagv.

	Fjöldi	Neðri fjórðungur kr.	Miðtala kr.	Meðaltal kr.	Efri fjórðungur kr.
VERKAMENN	3344	36,91	41,37	44,02	46,25
VERKAKONUR	3295	35,00	36,11	38,46	39,52
IÐNAÐARMENN	803	54,21	59,03	61,22	68,12
AFGREIÐSLU-FÓLK, KARLAR	368	43,39	50,38	55,68	62,07
AFGREIÐSLU-FÓLK, KONUR	812	39,04	42,45	43,09	44,62

VISITÖLUR Meðaltal:100	Neðri fjórðungur	Miðtala	Meðaltal	Efri fjórðungur
VERKAMENN	84	94	100	105
VERKAKONUR	91	94	100	103
IÐNAÐARMENN	89	96	100	111
AFGREIÐSLU-FÓLK, KARLAR	78	90	100	111
AFGREIÐSLU-FÓLK, KONUR	91	99	100	104

Neðri fjórðungur gefur til kynna hreint tímakaup þess launþega, sem er þannig staðsettur í launastiganum, að fjórðungur launþega hefur lægra tímakaup en hann, en þrír fjórðu launþega eru með herra tímakaup.

Miðtala sýnir hreint tímakaup þess sem er í miðjum launastiganum, helmingur launþega nær ekki því tímakaupi sem miðtalan gefur til kynna, hinn helmingurinn er með tímakaup yfir miðtölu.

Efri fjórðungur sýnir tímakaup launþega sem er með herra tímakaup en 3/4 hlutar launþegahópsins, en einn fjórðungur hefur tímakaup sem er yfir mörkum efri fjórðungs.

Lífeyristryggingabætur og
kaupmáttur þeirra 1969 - 1981.

Tafla 5.2 sýnir ársfjórðungs- og ársmeðaltöl mánaðarlegra greiðslna fyrir almennan elli- og örorkulífeyri, lágmarkstekjur sem elli- og örorkulífeyrisþegum eru tryggðar, barnalífeyri á hvert barn og meðrallaun miðað við 3 börn o. fl.

Í töflu 5.3 er sýndur kaupmáttur tryggingabótanna m. v. vísitölu framfærslukostnaðar og tafla 5.4 sýnir kaupmátt þeirra m. v. vísitölu vöru og þjónustu. Eðlilegra verður að teljast að miða kaupmátt lífeyrisbóta við vísitölu vöru og þjónustu heldur en við vísitölu framfærslukostnaðar, þar sem tekið er tillit til barnabóta (áður fjölskyldubóta) í vísitölu framfærslukostnaðar, en það er ekki gert í vísitölu vöru og þjónustu.

Í töflum 5.3 og 5.4 kemur fram að á árinu 1971, sem hér er valið til viðmiðunar, óx kaupmáttur lífeyrisgreiðslna almannatrygginga verulega. Þessi þróun hélt áfram á árinu 1972, einkum varð þá mikil hækkun á tekjutryggingunni sem tekin var upp árið áður. Á árinu 1973 rýrnuðu bæturnar nokkuð að raungildi, en kaupmáttur þeirra jókst aftur litillega árið eftir. Á árinu 1975 minnkaði kaupmáttur lágmarkstekna um 4%, en kaupmáttur annarra tryggingabóta um nálægt 15%. Kaupmáttur lágmarkstekna stóð nokkurn veginn í stað á árinu 1976, en aðrar bætur rýrnuðu um 3 - 4% að raungildi. Í kjölfar kjarasamninga sumarið 1977 hækkuðu lífeyrisbætur mjög verulega og kaupmáttur lágmarkstekna hækkaði á því ári um 11 - 12% og aðrar bætur hækkuðu um rúm 9% að raungildi. Árið 1979 rýrnar síðan kaupmáttur lífeyristryggingabóta nokkuð eða sem svarar 2,5 - 3% að meðaltali miðað við árið á undan. Rýrnun kaupmáttar lágmarkstekna varð þó minni eða um 1,5%. Árið 1980 rýrnaði síðan kaupmáttur tryggingabóta enn nokkuð, eða um 5 - 5,5% frá árinu 1979, nema kaupmáttur lágmarkstekna sem rýrnaði minna, eða um tæp 4% milli áranna.

Á árinu 1981 jókst kaupmáttur lágmarkstekna um 3,7% frá árinu 1980, en kaupmáttur annarra tryggingabóta rýrnaði að meðaltali um 1,4 - 1,6% á sama tíma.

Á tveim fyrstu ársfjórðungum ársins 1982 rýrnar síðan kaupmáttur tryggingabóta nokkuð.

Ef borin er saman þróun kaupmáttar elli- og örorkulífeyris, barnalífeyris og mæðralauna annars vegar og kaupmáttur lágmarkstekna lífeyrisþega þ. e. elli- eða örorkulífeyris að viðbættri tekjuþryggingu hins vegar, sést að kaupmáttur fyrrnefndra tryggingabóta er mjög sveiflukenndur frá ári til árs, meðan kaupmáttur lágmarkstekna stigur svo að segja stöðugt og er á 1. ársfjórðungi 1979 orðinn riflega tvöfaldur miðað við árið 1971. Þessi þróun kaupmáttar lágmarkstekna lífeyrisþega er mjög athyglisverð, sérstaklega þegar tekið er mið af því að á árinu 1971 var mánaðarlegur ellilífeyrir einstaklings um 35% af dagvinnutaxta verkamanns við fiskvinnu, en í septembermánuði sl. var þetta hlutfall tæp 62% og er tekjuþrygging þá meðtalin. Lífeyrir hjóna er 90% af lífeyri tveggja einstaklinga og samanlagður lífeyrir hjóna er nú að lágmarki um 11% hærri en dagvinnutaxti verkamanns við fiskvinnu. Enn eru þá ótalin þau réttindi sem lífeyrisþegar eiga utan almannaþryggingakerfisins þ. e. hjá lífeyrissjóðum og Umsjónarnefnd eftirlauna. Lífeyrisgreiðslur þessarra aðila hafa aukist mjög á síðustu árum eins og fram kemur í töflu 5.1, sem sýnir heildarfjárhæðir lífeyrisgreiðslna vegna elli, örorku og dauða á árunum 1969 - 1981.

Af töflu 5.1 kemur fram, að á árinu 1969 voru lífeyrisgreiðslur lífeyrissjóða um 15% af lífeyrisgreiðslum eins og þær eru hér skilgreindar, en greiðslur Almannatrygginga um 85%. Á síðasta ári var samanlagður hlutur lífeyrissjóðanna og Umsjónarnefndar hins vegar orðinn nær 33% af öllum lífeyrisgreiðslum.

Þorri þeirra lífeyrissjóða sem nú starfa var stofnsettur í ársbyrjun 1970, í kjölfar kjarasamninga 19. maí 1969.

Tafla 5.1 Lífeyrisgreiðslur 1969 - 1981. Millj. króna.

Ár	Lífeyrisgr. lífeyrissj.	Greiðslur Umsjónarn.	Bætur, líf- eyristrygg. v/elli, ör- örku og dauða	Samtals ætlað
1969	1,8	-	10,0	11,8
1970	2,2	0,1	11,9	14,2
1971	3,3	0,3	16,0	19,6
1972	4,5	0,6	23,2	28,3
1973	6,7	0,8	28,7	36,2
1974	10,2	1,0	43,2	54,4
1975	13,5	1,5	60,8	75,8
1976	21,0	4,5	82,3	107,8
1977	34,5	7,4	122,1	164,0
1978	62,0	13,7	199,2	274,9
1979	103,0	19,6	290,1	412,7
1980	175,0 ^x	34,0	440,6	649,6
1981	305,0 ^x	74,1	774,0 ^x	1153,1

x Bráðabirgða eða áætlaðar tölur.

Á það skal sérstaklega bent, að nokkurrar tvítalningar gætir í tölum um lífeyrisgreiðslur lífeyrissjóða og greiðslur Umsjónarnefndar. Að réttu áttu samtölurnar í aftasta dálki því að vera lægri en fram kemur í töflunni.

Tafla 5.2 Ársfjórðungs-og ársmeðaltöl fyrir mánaðar-
upphæðir nokkurra lífeyristryggingabóta
almannatrygginga 1969 - 1982.

	Ellí-/Örorku- lífeyrir 1)	Ellí-/Örorku- lífeyrir að viðbætti tekjutrygg.2)	Barna- lífeyrir á hvert barn	Mæðra- laun m.v. 3 börn o. fl.
	(1)	(2)	(3)	(4)
1969	35,87		15,73	34,16
1970	41,52		18,21	39,54
1971	53,08	57,75	25,07	50,56
1972	68,56	106,00	35,09	65,30
1973	82,56	127,65	42,25	78,64
1974	118,20	184,66	60,49	112,57
1975	150,39	265,36	76,96	142,22
1976	192,21	353,90	98,36	183,04
1977	274,21	514,86	140,31	261,13
1978	430,80	816,07	220,44	410,25
1979	609,97	1170,25	312,13	580,89
1980 1. ársfj.	788,57	1512,89	403,51	750,97
2. "	854,96	1654,35	437,49	814,20
3. "	945,41	1857,24	483,77	900,33
4. "	1088,83	2149,07	557,17	1036,92
Ársmeðaltal	919,44	1793,38	470,49	875,61
1981 1. ársfj.	1209,67	2426,00	619,00	1151,67
2. "	1291,00	2655,67	660,33	1229,33
3. "	1399,33	2878,00	715,67	1332,33
4. "	1562,33	3222,00	799,33	1487,67
Ársmeðaltal	1365,58	2795,42	698,98	1300,25
1982 1. ársfj.	1721,00	3554,00	880,67	1639,00
2. "	1867,33	3856,33	955,67	1778,33
3. "	2123,67	4489,33	1086,67	2022,33

- 1) Hér er um að ræða einstaklingslífeyri miðað við 67 ára aldur við upphaf töku lífeyris.
- 2) Þ. e. þær lágmarkstekjur, sem elli-og örorkulífeyrisbegum eru tryggðar. Frá júlímánuði 1977 geta þeir sem búa einir á eigin vegum auk þess fengið greidda svonefnda heimilisuppbót. Heimilisuppbót greiðist einungis þeim sem njóta tekjutryggingar og um hana þarf að sækja sérstaklega. Heimilisuppbót frá 1. september 1982 er kr. 832 (óskert).

Heimild: Tryggingastofnun ríkisins.

Tafla 5.3

Ársfjórðungs-og ársmeðaltöl fyrir visitölu
kaupmáttar nokkurra lífeyristryggingabóta
almannatrygginga 1969 - 1982.

M. v. visitölu framfærslukostnaðar.

1971 = 100.

	Ellí-/örorku- lífeyrir	Ellí-/örorku- lífeyrir að viðbætti tekjutrygg.	Barna- lífeyrir	Mæðra- laun m.v. 3 börn o. fl.
	(1)	(2)	(3)	(4)
1969	81,4		75,5	81,4
1970	83,2		77,2	83,2
1971	100,0	100,0	100,0	100,0
1972	117,1	166,4	126,8	117,1
1973	115,4	164,0	125,0	115,4
1974	115,5	165,9	125,2	115,5
1975	98,6	159,9	106,8	98,6
1976	95,3	161,4	103,3	95,3
1977	104,3	180,0	113,0	104,3
1978 1. ársfj.	113,5	196,4	122,9	113,4
2. "	111,0	193,2	120,2	110,9
3. "	114,5	199,3	124,0	114,4
4. "	115,5	202,0	125,2	115,5
Ársmeðaltal	113,7	198,0	123,2	113,7
1979 1. ársfj.	115,0	202,9	124,6	115,0
2. "	110,6	195,0	119,8	110,6
3. "	110,9	195,5	120,1	110,9
4. "	107,6	189,7	116,6	107,6
Ársmeðaltal	110,7	195,2	119,9	110,7
1980 1. ársfj.	107,9	190,2	116,9	107,9
2. "	103,3	183,7	111,9	103,3
3. "	103,2	186,3	111,8	103,1
4. "	106,8	193,7	115,7	106,7
Ársmeðaltal	105,3	188,5	114,1	105,3
1981 1. ársfj.	104,8	193,3	113,6	104,8
2. "	102,6	193,9	111,1	102,5
3. "	102,8	194,4	111,4	102,8
4. "	104,2	197,5	112,9	104,1
Ársmeðaltal	103,6	194,9	112,3	103,6
1982 1. ársfj.	104,0	197,3	112,6	103,9
2. "	101,7	193,1	110,2	101,7

Tafla 5.4

Ársfjórðungs-og ársmeðaltöl fyrir vísitölur
kaupmáttar nokkurra lífeyristryggingabóta
almannatrygginga 1969 - 1982.

M. v. vísitölu vöru og þjónustu.

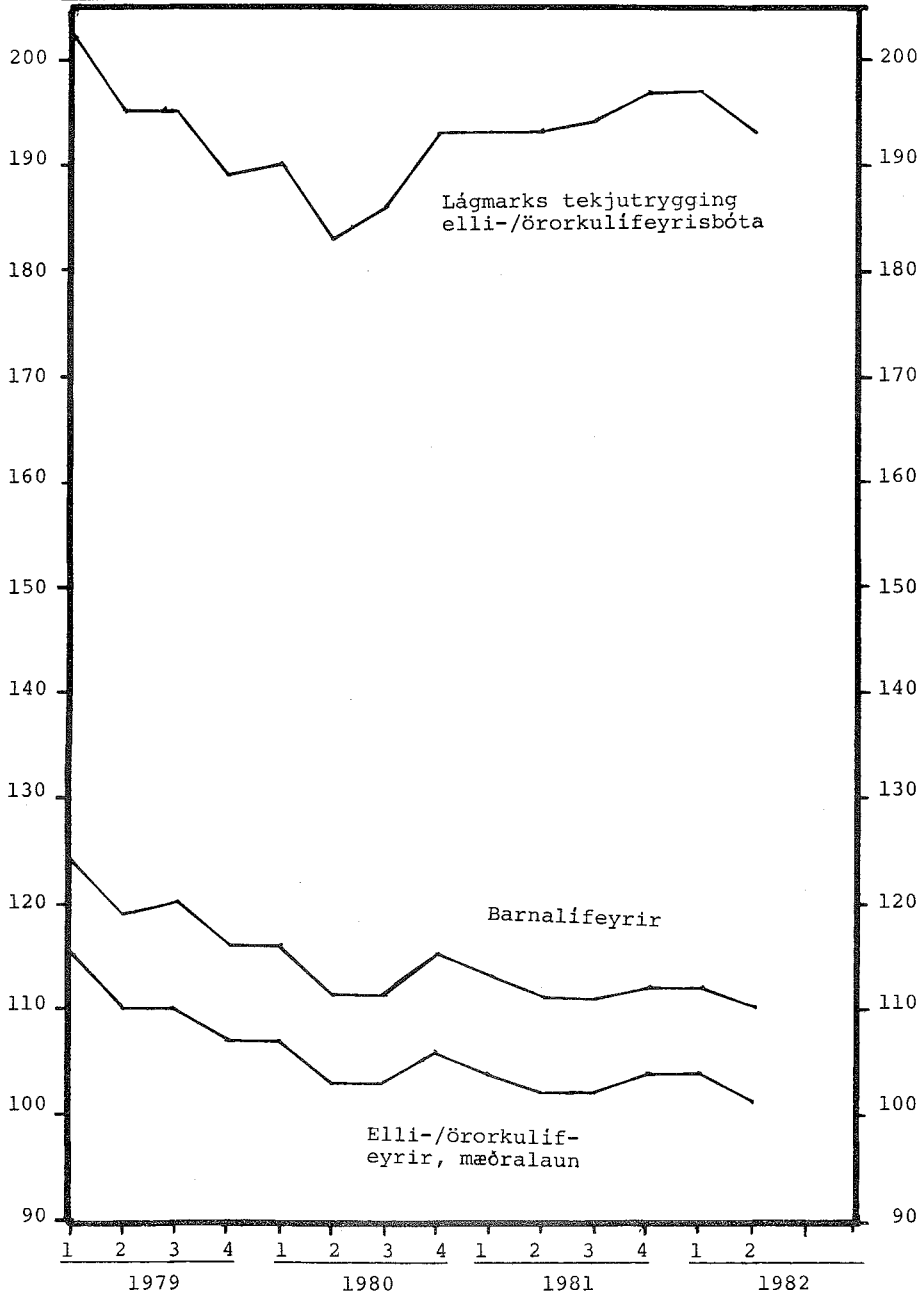
1971 = 100.

	Elli-/örorku- lífeyrir	Elli-/örorku- lífeyrir að viðbætti tekjutrygg.	Barna- lífeyrir	Mæðra- laun m.v. 3 börn o. fl.
	(1)	(2)	(3)	(4)
1969	82,9		76,9	82,9
1970	83,9		77,9	83,9
1971	100,0	100,0	100,0	100,0
1972	112,9	160,4	122,3	112,9
1973	109,0	154,9	118,1	109,0
1974	109,8	157,7	119,0	109,8
1975	93,0	150,8	100,7	93,0
1976	89,0	150,6	96,4	89,0
1977	97,3	167,9	105,4	97,3
1978 1. ársfj.	105,4	182,4	114,2	105,4
2. "	103,9	180,9	112,6	103,9
3. "	106,7	185,8	115,6	106,7
4. "	107,4	187,9	116,4	107,4
Ársmeðaltal	106,0	184,5	114,8	105,9
1979 1. ársfj.	107,1	188,8	116,0	107,1
2. "	103,8	183,1	112,5	103,8
3. "	103,2	182,0	112,0	103,2
4. "	99,2	175,0	107,5	99,2
Ársmeðaltal	103,0	181,6	111,6	103,0
1980 1. ársfj.	99,6	175,6	107,9	99,5
2. "	96,6	171,8	104,7	96,6
3. "	95,9	173,1	103,9	95,9
4. "	98,6	178,8	106,8	98,6
Ársmeðaltal	97,7	174,8	105,8	97,7
1981 1. ársfj.	96,6	178,1	104,7	96,6
2. "	96,1	181,6	104,0	96,0
3. "	96,1	181,6	104,0	96,0
4. "	96,5	182,9	104,5	96,4
Ársmeðaltal	96,3	181,2	104,4	96,3
1982 1. ársfj.	96,2	182,6	104,2	96,2
2. "	95,4	181,2	103,4	95,4

Visitölur kaupmáttar lífyeristryggingabóta
1979 - 1982. Ársmeðaltal 1971 = 100.

M. v. visitölu framfærslukostnaðar.

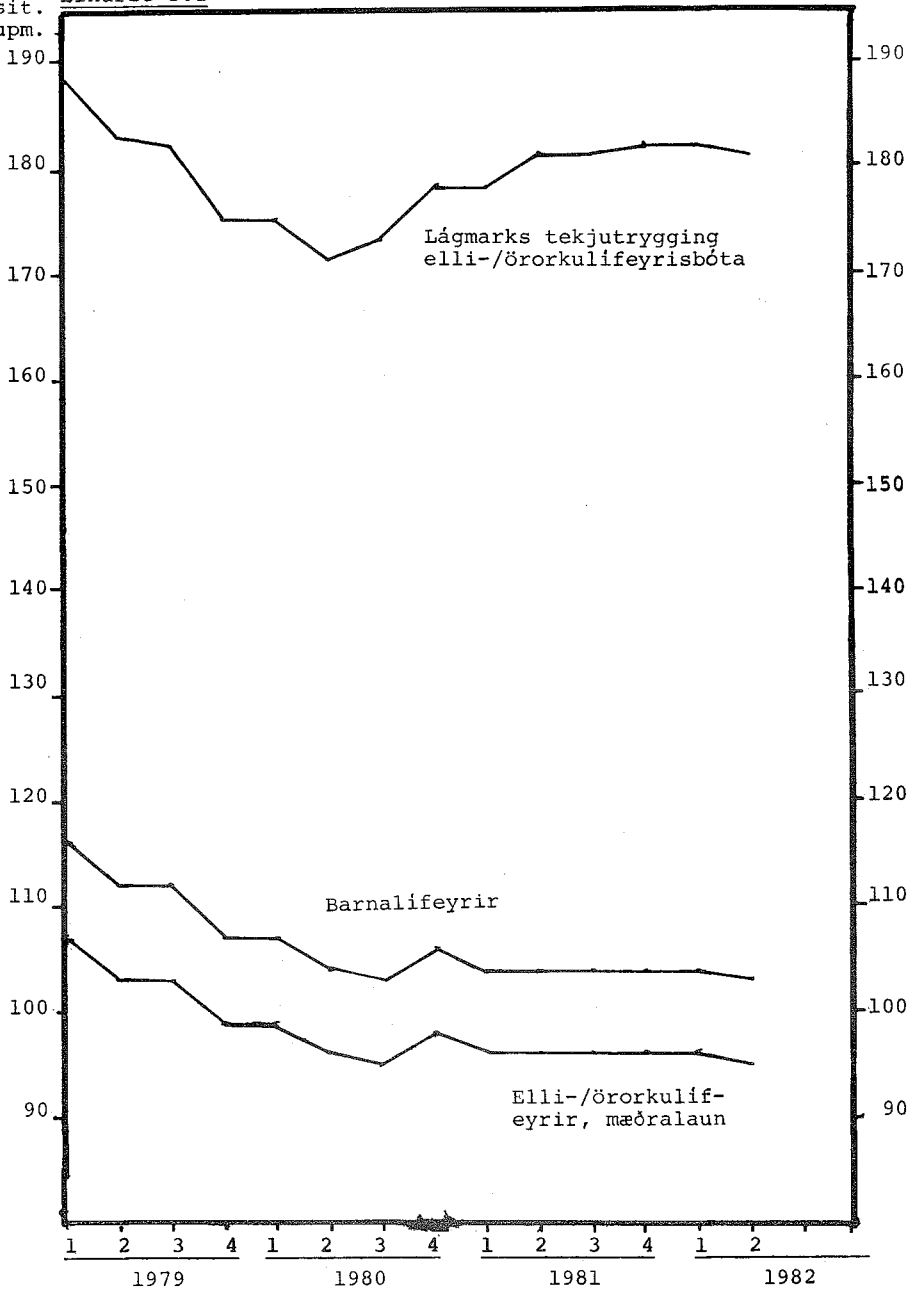
Línurit 5.1



Vísitölur kaupmáttar lífeyristryggingabóta
1979 - 1982. Ársmeðaltal 1971 = 100.

M. v. vísitölu vöru og þjónustu.

Vísit. Línurit 5.2
kaupm.



Nýr kjarasamningur.

Þann 30. júní 1982 náðist samkomulag milli Alþýðusambands Íslands vegna félaga, er beina aðild eiga að sambandinu, og ennfremur vegna eftirgreindra landssambanda þess og einstakra aðildarfélaga þeirra: Iðnnemasambands Íslands, Verkamannasambands Íslands, Málm- og skipasmiðasambands Íslands, Landssambands vörubifreiðastjóra, Landssambands iðnverkafólks, Verslunarmannafélags Reykjavíkur, Félags verslunar- og skrifstofufólks Akureyri, Landssambands ísl. verslunarmanna vegna annarra félaga verslunarmanna, og Vinnuveitendasambands Íslands vegna beinna félagsmanna og aðildarfélaga.

1. gr.

Allir síðast gildandi samningar ofangreindra aðila framlengjast með þeim breytingum, sem í samningi þessum greinir og þeim bókunum sem honum fylgja.

2. gr.

Þann 1. júlí 1982 hækka öll laun um 4,0% þ.m.t. lágmarkstekjur skv. 3. grein samkomulags ASÍ og VSI frá 14. nóv. 1981 svo og viðauka samningsaðila frá 16. nóv. 1981 vegna málefna iðnnema.

3. gr.

Starfsaldurshækkanir samræmist og miðist við starf innan sömu starfsgreinar, þannig að hækkanir m.v. byrjunarlaun viðkomandi launaflokks verði sem hér segir:

Eftir 1 ár	2,5%
" 2 ár	5,0%
" 3 ár	7,5%
" 5 ár	10,0%

Þeir sem við undirskrift samnings þessa njóta meiri starfsaldurs- hækunar á viðkomandi starfsaldursþrepi, heldur en starfsaldurs- hækkanir samnings þessa gera ráð fyrir, haldi þeirri starfsaldurs- hækku þar til næsta starfsaldursþrepi skv. samningi þessum er náð.

Þar sem síðast gildandi samningar kveða á um meiri starfsaldurs- hækkanir í lokaprepi skulu þær haldast óbreyttar.

Ef óskað er skal launþegi færa sönnur á starfsreynslu sína skv. þessu ákvæði.

4. gr.

1. janúar 1983 flytjast öll starfsheiti upp um einn launaflokk, þannig, að störf í 6. flokki flytjast í 7. fl. o.s.frv. 30. fl. verði þannig 31. fl., en hlutfallslegt bil milli byrjunarlauna hvers launaflokks haldist óbreytt. Jafnframt hækka lágmarkstekjur skv. 2. grein um 2%. Þá flytjast jafnframt viðmiðanir við launa- flokka upp á hliðstæðan hátt.

5. gr.

1. mars 1983 komi til nýtt starfsaldursþrep, er miðist við 6 ára starf í starfsgrein, þar af tvö síðustu árin hjá viðkomandi vinnuveitanda og verði þá laun 12,5% hærri en byrjunarlaun viðkomandi launaflokks.

6. gr.

Ákvæðisvinnutaxtar skulu taka sömu hlutfallslegu breytingum (þ.e. premía og krónutöluakkoró) og tímavinnutaxtar við sömu eða sambærileg störf eftir fyrstu starfsaldurshækkun. Samningur þessi tekur þó ekki til sildarsöltunarsamninga.

7. gr.

Um greiðslu verðbóta á laun fer skv. 1. 13/1979, þó skal draga sérstaklega 2,9 prósentustig frá útreikningi verðbótavísitölu 1. sept. 1982. Viðræðum um nýtt viðmiðunarkerfi verðbóta, er hófust með viðræðunefnd ríkisstjórnarinnar 9. febrúar 1982, sbr. skýrslu ríkisstjórnarinnar dags. 27. janúar 1982, verður framhaldið á þeim vettvangi.

8. gr.

Siðast gildandi samningar Verkamannasambands Íslands breytast þannig, auk þess sem segir í öðrum greinum þessa samnings:

Dagleg ræsting í tímavinnu færast úr 7. fl. í 8. fl. Ákvæðisvinna miðast áfram við 7. flokk.

Aðstoðarfólk í mótuneytum flytjast úr 8. fl. B í 9. fl. A.

Matráðskonur, sem ekki hafa aðstoðarfólk, flytjast úr 11. fl. E í 12. fl. E.

Matráðskonur (verkstjórar) með einn eða fleiri aðstoðarmenn, flytjast úr 14. fl. C í 15. fl. B.

Hjólbarðaviðgerðir flytjast úr 12. fl. A í 14. fl. A.

Vinna löggiltra sprengimanna og vinna við borvagna og fallhamra flytjast úr 13. fl. A í 14. fl. A.

Bifreiðastjórar steypubifreiða hjá steypustöðvum og stjórn bifreiða með tengi- eða festivögnum flytjast úr 13. fl. B. í 14. fl. B.

Bifreiðastjórar á tankbifreiðum með tengi- eða festivögnum flytjast úr 13. fl. C í 14. fl. B.

Inn komi nýr flokkur, 16. fl. B, með sömu starfsaldurshækkun og 13. fl. B:

Bifreiðastjórar bifreiða með tengi- eða festivögnum í langferðum utanbæjar, sem flutt geta 35 tonn eða meira, og lokið hafa tilskyldu framhaldsnámskeiði samkvæmt reglum Vinnueftirlits ríkisins um réttindi til stjórnunar á vinnuvélum.

Laun bílstjóra og lagermanna verði samræmd við sambærileg störf (í sama launaflokki) í samningi VR.

Stjórn lyftara með allt að 10 tonna lyftigetu m. v. 0,6 m hlássmiðju - 10. fl. A.

Stjórnendur þungavinnuvéla flokkist þannig:

13. flokkur B.

Stjórnendur þungavinnuvéla og stjórnendur lyftara með 10 tonna lyftigetu miðað við 600 mm (0,6m) hlássmiðju eða meira, sem lokið hafa tilskyldu grunnnámskeiði samkvæmt reglum Vinnueftirlits ríkisins um réttindi til stjórnunar á vinnuvélum.

14. flokkur B.

Stjórnendur þungavinnuvéla og lyftara samkvæmt 13. fl. B, sem starfað hafa á slíkum tækjum samfelld í 2 ár eða meira.

16. flokkur B.

Stjórnendur þungavinnuvéla, sem lokið hafa tilskyldu framhaldsnámskeiði samkvæmt reglum Vinnueftirlits ríkisins um réttindi til stjórnunar á vinnuvélum.

Ný grein, er verði nr. 15.8.

Varðandi flokkun þungavinnuvéla er við það miðað, að framhaldsnámskeið þurfi til stjórnunar jarðýtta þyngri en 27 tonn (operating weight) og annarra hliðstæðra véla, s. s. grafa þyngri en 18 tonn hjólaskófla með 4 rúmmetra skóflustærð eða meira og bíl- og beltakrana með meira en 20 tonna lyftigetunni.

Þeir stjórnendur þungavinnuvéla, sem lokið hafa námskeiðum samkvæmt eldra fyrirkomulagi og hafa full starfsréttindi samkvæmt þeim skulu teljast uppfylla þær skilgreiningar, sem hér eftir verður miðað við.

9. gr.

Síðast gildandi samningar Landssambands iðnverkafólks breytast þannig, auk þess sem segir í öðrum greinum þessa samnings:

Framleiðsla á málningarvörum flytjist úr 9. fl. í 10. fl. C.

Hreinlætisvöruiðnaður flytjist úr 8. fl. í 9. fl. A.

Í 14. fl. flytjist: Ofnasmiði og bobbingagerð, slípun stálvaska og hjólbarðaviðgerðir.

Laun bílstjóra og lagermanna verði samræmd við samþarileg störf (í sama launaflokki) í samningi VR.

Í 16. fl. komi: Klæðskerar með meistarabréf og við stjórnunarstörf.

Gr. 1.1.1. Laun 15 ára unginga verði 85% af byrjunarlaunum viðkomandi launaflokks.

Gr. 2.5. Í stað orðanna "fjarvera allt að hálfum degi" komi orðin "fjarvera allt að hálfri klst."

Gr. 14. Orðin "eða von um vinnu" í 2. mgr. falla brott. Einnig falli brott lokamálsliður 2. mgr. 14. greinar.

Við útreikning bókus- og ákvæðisvinnu skal miða við sama hlutfall af byrjunarlaunum og í síðast gildandi samningi.

10. gr.

Síðast gildandi samningur Landssambands ísl. verslunarmanna breytist þannig, auk þess sem segir í öðrum gr. þessa samnings:

í 22. fl. komi svofelld starfslýsing:

Sérhæft starfsfólk söluskrifstofa með a.m.k. 5 árs starfsreynslu sem að meirihluta til selur einstaklingsfarmiða til annarra landa og hefur jafnframt sjóðsvörslu með höndum.

Starfsfólk í gestamóttöku hótela flokkast þannig:

16. fl. gildi 1. árið.

18. fl. " eftir 1 ár.

20. fl. starfsfólk í gestamóttöku hótela eftir 3 ár í 18. fl.

Neðangreind starfsheiti flytjast upp um einn flokk:

Flugafgreiðslumenn II í 17. flokk.

" I í 19. "

Aðstoðarafgreiðslustjórar í flugafgreiðslu í 21. flokk.

Afgreiðslustjórar í flugafgreiðslu II í 25. flokk.

- - - I í 27. "

11. gr.

Síðast gildandi samningur Málm-og skipasmiðasambands Íslands breytist þannig, auk þess sem segir í öðrum greinum þessa samnings:

Kafli 15 "Um verkstjórn" hljóði svo:

15.1. Sveinn, sem ráðinn er til að hafa á hendi verkstjórn, en gengur jafnframt til almennra starfa iðnaðarmanna skal taka laun skv. taxta iðnlærðra verkstjóra. Rísi ágreiningur um félagsaðild samkvæmt þessu ákvæði, skal hann tekinn til úrskurðar í nefnd, sem er þannig skipuð:

Einn fulltrúi tilnefndur af SMS, annar af MSÍ, sá þriðji af Verkstjórafélaginu Þór og tveir skipaðir af yfirborgardómaranum í Reykjavík.

15.2. Verkstjórar, sem eingöngu hafa verkstjórn með höndum skulu ekki vera félagar í viðkomandi sveinafélögum.

15.2.1. Verkstjórar, sem ráðnir eru eftir að samningur þessi gengur í gildi, skulu hafa meistara réttindi í iðninni.

12. gr.

Aður staðfestar bókanir um lausn á sérkröfum skoðast sem fylgiskjöl með samningi þessum.

13. gr.

Samningur þessi gildir frá 1. júlí 1982 til 31. ágúst 1983 og er uppsegjanlegur af hálfu beggja aðila með eins mánaðar fyrirvara. Sé honum ekki sagt upp framlengist hann um þrjá mánuði í senn með sama uppsagnarfresti.

Kaupgjaldsákvæðum þessa samnings er heimilt að segja upp á samningstímabilinu með eins mánaðar fyrirvara ef:

- sett verða lög, sem breyta ákvæðum um greiðslu verðbóta á laun.
- launahækkanir í aðal-og sérkjarasamningum opinberra starfsmanna verða meiri en í samningi þessum felast.

Einnig fylgja samningi þessum ýmsar bókanir, sem ekki eru birtar hér.

Kaupmáttur kauptaxta m.v. vísitölu framfærslukostn. 1971 = 100.

	Verka- menn	Verka- konur	Ión. menn	Versl/ skrifst. fólk	ASÍ land- verkauf.	Opinb. starfs- menn	"Allir" launþ.
1971	100,0	100,0	100,0	100,0	100,0	100,0	100,0
1972	109,5	109,5	106,9	112,3	109,5	113,3	110,6
1973	110,5	110,2	106,7	112,2	109,9	116,4	111,8
1974	112,2	114,1	113,1	117,0	113,8	122,3	116,4
1975	100,4	103,5	97,2	102,9	100,6	96,3	99,3
1976	96,5	100,5	91,3	96,8	95,7	90,5	94,2
1977	105,1	109,6	97,9	103,8	103,5	109,0	105,2
1978	113,2	119,2	101,4	110,5	110,3	119,8	113,1
1979	111,1	116,5	99,8	113,4	109,4	118,4	112,1
1980	106,5	111,3	95,8	108,9	104,9	110,8	106,7
1981	107,5	111,1	97,5	105,3	104,9	106,5	105,4
1977 maí	94,0	98,0	88,7	94,1	93,2	91,7	92,7
júlí	116,2	121,1	107,9	114,1	114,2	123,6	117,0
des.	116,8	122,4	106,3	113,7	114,1	126,8	117,9
1978 mars	110,9	116,2	100,5	108,9	108,4	119,7	111,8
maí	103,7	108,6	94,0	101,8	101,4	111,9	104,5
ágúst	111,6	119,2	97,3	109,5	108,4	114,6	110,2
sept.	118,8	124,7	107,1	115,5	115,8	125,9	118,7
des.	118,8	124,6	107,0	115,4	115,7	125,6	118,6
1979 jan.	116,4	122,1	104,9	113,1	113,4	124,7	116,8
mars	116,6	122,3	105,0	113,2	113,5	125,0	116,9
júní	114,4	120,1	102,7	118,5	113,1	123,3	116,1
júlí	112,4	117,9	100,9	116,4	111,1	118,2	113,2
sept.	112,3	117,8	100,8	116,3	111,0	118,1	113,1
okt.	106,0	111,2	95,2	109,8	104,8	111,5	106,8
nóv.	103,6	108,6	93,0	107,3	102,4	108,9	104,3
des.	113,9	119,5	102,3	118,0	112,6	119,9	114,8
1980 febr.	106,3	111,6	95,5	110,2	105,1	111,9	107,1
júní	107,4	112,7	96,4	111,3	106,2	113,0	108,2
sept.	104,9	110,0	94,1	108,6	103,7	113,7	106,6
nóv.	111,0	114,6	100,8	108,8	108,3	107,2	108,0
des.	115,1	118,9	104,6	112,9	112,3	111,8	112,2
1981 jan.	109,6	113,2	99,5	107,5	107,0	108,5	107,4
mars	109,4	112,9	99,3	107,2	106,7	108,3	107,2
maí	103,8	107,2	94,3	101,8	101,3	102,9	101,8
júní	108,2	111,7	98,2	106,1	105,6	107,3	106,1
sept.	109,5	113,0	99,4	107,4	106,8	108,7	107,4
okt.	106,4	109,9	96,7	104,4	103,9	105,7	104,4
nóv.	105,9	109,9	95,7	103,6	103,3	104,6	103,6
des.	112,6	116,8	101,8	110,1	109,8	111,3	110,4
1982 jan.	110,2	114,3	99,6	107,8	107,4	110,1	108,2
febr.	106,2	110,1	96,0	103,8	103,5	106,1	104,3
mars	108,8	112,9	98,3	106,4	106,0	109,1	106,9
apríl	106,1	110,1	95,9	103,7	103,4	106,4	104,3
maí	102,9	106,7	93,0	100,6	100,3	103,1	101,1
júní	109,0	113,1	100,2	106,6	106,7	109,3	107,4
júlí	113,2	117,4	101,9	108,5	109,7	106,2	108,6
ágúst	107,0	111,0	97,5	102,5	104,0	108,0	105,2
sept.	108,3	112,3	99,5	103,8	105,4	109,3	106,6
okt.	104,0	107,9	95,6	99,7	101,3	105,0	102,4

Þróun helstu þjódhagsstærða.

Visitóður 1971 = 100.

	1975	1976	1977	1978	1979	1980	Áætl. 1981	Spá 1982	Spá 1983
Þjóðarframleiðsla	115,4	118,4	125,5	129,9	135,6	140,9	143,0	138,0	134,3
Þjóðartekjur	112,0	118,7	129,4	133,9	134,3	137,9	140,4	134,6	130,2
Þjóðartekjur á mann	105,9	111,2	120,2	123,4	122,5	124,5	125,2	118,9	
Einkaneysla	114,7	115,8	125,1	132,6	135,3	136,7	143,5	146,4	137,6
Einkaneysla á mann	108,4	108,3	116,3	122,2	123,5	123,5	128,0	129,3	
Samneysla	130,9	140,1	141,2	146,5	151,7	157,7	162,4	165,7	165,7
Fjármunamyndun	120,7	117,5	131,1	123,8	123,1	134,7	137,5	131,3	120,8
Útflutningur	120,9	135,3	149,3	171,8	183,5	188,5	192,5	174,6	185,3
Innflutningur	122,4	121,0	143,6	150,3	154,1	159,6	173,2	173,7	165,0
Breyting viðskipta- kjara, %	-16,0	11,9	8,7	0,2	-9,2	-3,4	1,0	-2,0	
Viðskiptajöfn. í hlut- falli við þjóðarfrl.%	-11,1	-1,7	-2,5	1,4	-0,8	-2,3	-4,9	-10,4	-6,0
Löng erl.lán í hlut- falli við þjóðarfrl.%	34,9	33,8	31,6	33,8	34,6	34,7	37,3		
Greiðslubyrði af erl. lánnum %	14,2	13,8	13,7	13,1	12,8	14,1	16,4		
Framfærslukostnaður	287,3	379,8	495,4	713,8	1038,3	1646,2	2483,5		
Verðlag vöru og þjónustu	304,7	407,0	531,0	766,0	1116,2	1774,4	2671,4		

Heimildir: Þjóðhagsstofnun,
Hagstofan.