

Ágúst 1982

56

Fréttabréf

Kjararannsóknarnefndar

Kauptaxtar, tekjur og kaupmáttur.

<u>Visitölur. 1971 = 100.</u>	<u>1975</u>	<u>1976</u>	<u>1977</u>	<u>1978</u>	<u>1979</u>	<u>1980</u>	<u>1981</u>
1. Greitt tímak. verkamanna	327,6	428,3	600,0	913,7	1311,6	2040,7	3182,4
2. Greitt tímak. iðnaðarmanna	326,5	427,3	594,5	879,7	1288,8	1982,3	3079,5
3. Greitt tímak. verkakvenna	317,7	424,4	606,5	966,6	1400,8	2212,7	3424,5
4. Atvinnutekjur verkamanna	333,1	433,1	613,9	953,5	1420,5	...	
5. Atvinnutekjur iðnaðarmanna	303,0	394,2	555,5	842,1	1233,1	...	
6. Atvinnutekjur sjómanna	343,9	492,8	740,3	1120,8	1680,6		
7. Meðaltekjur ófaglærðra	333,2	438,4	638,1	1018,9	...		
8. Meðaltekjur faglærðra	326,0	430,8	615,5	942,6	...		
9. Meðaltekjur versl/skrifstf.	328,2	436,6	624,8	991,7	...		
10. Taxtavísitala verkamanna	288,4	366,4	520,5	807,7	1153,0	1752,5	2669,8
11. Taxtavísitala iðnaðarmanna	279,3	346,7	484,9	723,5	1036,5	1577,4	2422,3
12. Taxtavísitala versl/skrifstf.	295,7	367,7	514,4	788,8	1177,3	1793,3	2616,3
13. Taxtavísitala opinb.starfsm.	276,7	343,8	540,2	855,0	1229,3	1824,3	2645,1
14. Lágmarkstekjur lífeyrisþega	459,5	612,8	891,5	1413,1	2026,4	3105,4	4840,6
15. Ráðstöfunartekjur á mann	343,8	456,2	672,9	1046,4	1563,3	2413,7	3729,2

Kaupmáttur. 1971 = 100.

1. Greitt tímak. verkamanna	114,0	112,8	121,1	128,0	126,3	124,0	128,1
2. Greitt tímak. iðnaðarmanna	113,6	112,5	120,0	123,2	124,1	120,4	124,1
3. Greitt tímak. verkakvenna	110,6	111,7	122,4	135,4	134,9	134,4	137,8
4. Atvinnutekjur verkamanna	115,9	114,0	123,9	133,6	136,8		
5. Atvinnutekjur iðnaðarmanna	105,5	103,8	112,1	118,0	118,8		
6. Atvinnutekjur sjómanna	119,7	129,8	149,4	157,0	161,9		
7. Meðaltekjur ófaglærðra	116,0	115,4	128,8	142,7	...		
8. Meðaltekjur faglærðra	113,5	113,4	124,2	132,1	...		
9. Meðaltekjur versl/skrifstf.	114,2	115,0	126,1	138,9	...		
10. Taxtavísitala verkamanna	100,4	96,5	105,1	113,2	111,1	106,5	107,5
11. Taxtavísitala iðnaðarmanna	97,2	91,3	97,9	101,4	99,8	95,8	97,5
12. Taxtavísitala versl/skrifstf.	102,9	96,8	103,8	110,5	113,4	108,9	105,3
13. Taxtavísitala opinb.starfsm.	96,3	90,5	109,0	119,8	118,4	110,8	106,5
14. Lágmarkstekjur lífeyrisþega	159,9	161,3	180,0	198,0	195,2	188,5	194,9
15. Ráðstöfunartekjur á mann	113,8	116,1	130,6	141,0	143,5	141,8	146,1

Kaupmáttur miðast hér við visitölu framfærslukostnaðar, nema kaupmáttur ráðstöfunartekna, sem miðast við verðbreytingar einkaneyslu.

1-3. Tímakaup í dagvinnu skv. úrtaksathugunum Kjararannsóknarnefndar.

4-6. Byggir á úrtaki skattaframtala. Heimild: Þjóðhagsstofnun.

7-9. Meðaltekjur skv. III kafla persónuframtals kvæntra karla í viðkomandi starfsstétt, án nokkurs frádráttar. Sjá nánar í 46. fréttabréfi Kjararannsóknarnefndar. Heimild: Hagtiðindi.

10-13. Skv. áætlunum Kjararannsóknarnefndar og Þjóðhagsstofnunar. Miðað er við viku/mánaðarkaupstaxta, áhrifa vinnutímastýttingar gætir því ekki.

14. Heimild: Tryggingastofnun ríkisins.

15. Heimild: Þjóðhagsstofnun. Kaupmáttur mældur á kvarða verðbreytingar einkaneyslu.

Útgefandi:
Kjararannsóknarnefnd
Borgartúni 22
Ábm. Ásmundur Stefánsson
Fjölritun: Stensill h/f

F R É T T A B R É F

56

Kjararannsóknarnefnd er
þannig skipuð í september 1982.

Ásmundur Stefánsson, formaður
Eðvarð Sigurðsson
Guðmundur H. Garðarsson
Júlíus Kr. Valdimarsson
Valur Valsson
Þorsteinn Pálsson

Efnisyfirlit:

	Bls.
1. Tímakaup og vinnutími verkafólks, iðnaðarmanna og verslunarmanna í Reykjavík og nágrenni á 1. ársfjórðungi 1982.	3
2. Töflur um tímakaup og vinnutíma verkafólks, iðnaðarmanna og verslunarmanna í Reykjavík og nágrenni á 1. ársfjórðungi 1982.	7
3. Tímakaup verkafólks og iðnaðarmanna í Reykjavík og nágrenni 1971 - 1982, verðlagsvisitölur og visitölur kaupmáttar.	12
4. Töflur um tímakaup og vinnutíma fyrir allt úrtakið með breyttum reiknireglum og athugasemdir við þær. 1. ársfjórðungur 1982.	29
5. Launadreifing.	37
6. Launatengd gjöld.	38
7. Kaupmáttur taxtakaups.	47

Línurit:

1.1 Vikulegur fjöldi vinnustunda verkafólks og iðnaðarmanna, ársfjórðungsmeðaltöl 1979 - 1982.	6
3.1 Hlutfallslegar breytingar greidds tímakaups verkafólks og iðnaðarmanna í Reykjavík og nágrenni 1974 - 1982.	17
3.2 Hlutfallslegar breytingar meðaltímakaups verkafólks og iðnaðarmanna í Reykjavík og nágrenni 1974 - 1982.	18
3.3 Ársfjórðungslegur kaupmáttur tímakaups verkafólks og iðnaðarmanna í Reykjavík og nágrenni m.v. visitölu framfærslukostnaðar 1979 - 1982.	22
3.4 Ársfjórðungslegur kaupmáttur greidds tímakaups verkafólks og iðnaðarmanna í Reykjavík og nágrenni 1979 - 1982 m.v. visitölu vöru og þjónustu.	23
3.5 Ársmeðaltöl kaupmáttar tímakaups verkafólks og iðnaðarmanna í Reykjavík og nágrenni m.v. visitölu framfærslukostnaðar 1975 - 1981.	24

Tímakaup og vinnutími verkafólks, iðnaðarmanna
og verslunarmanna á höfuðborgarsvæðinu
á 1. ársfjórðungi 1982.

Á tímabilinu frá 1. ársfjórðungi 1981 til 1. ársfjórðungs 1982 hækkuðu almennir kauptaxtar verkafólks og iðnaðarmanna sex sinnum.

1. 1. mars 1981 hækkuðu laun um 5,95% vegna verðbóta.
2. Þann 1. júní 1981 hækkuðu svo laun um 8,10% vegna verðbóta.
3. Frá 1. september 1981 hækkuðu laun vegna verðbóta um 8,92%.
4. 14. nóvember 1981 var undirritaður nýr kjarasamningur sem gilda skyldi frá 1. nóvember 1981. Áætluð tekjuáhrif þessa samnings voru fyrir verkamenn 3,8%, 4,3% hjá verkakönnum, 3,3% fyrir iðnaðarmenn og 3,5% hjá verslunar- og skrifstofufólki.
5. Þann 1. desember 1981 hækkuðu síðan öll laun um 9,92% vegna verðbóta.
6. 1. mars 1982 hækkuðu laun um 7,51% vegna verðbóta.

Samkvæmt framansögðu er áætlað, að taxtar verkamanna hafi að meðaltali verið 43,1% hærri á 1. ársfjórðungi 1982, en á 1. ársfjórðungi 1981. Á sama tíma hækkaði tímakaup í dagvinnu hjá verkamönnum í úrtaki Kjararannsóknarnefndar á höfuðborgarsvæðinu úr kr. 29,94 í kr. 43,64 eða sem nemur 45,8%. Hækkun þessi er um 1,9% meiri en áætluð taxtahækkun verkamanna.

Þar sem hlutur bónus í meðaltímakaupi verkamanna rýrnaði að meðaltali á höfuðborgarsvæðinu milli ársfjórðunganna, er hér um hækkunir á hreinu tímakaupi í dagvinnu að ræða, en eins og kunnugt er, þá er tímakaup í dagvinnu í þessum töflum samsett af hreinu tímakaupi og bónusgreiðslum. Til frekari skýringa visast því til athugasemda við hækkun á hreinu tímakaupi í dagvinnu í töflum fyrir úrtakið allt hér að aftan.

Ef litið er á rýrnun bónus á tímabilinu, þá rýrnaði hlutur bónus í meðaltímakaupi verkamanna á höfuðborgarsvæðinu um rúmlega 66%, sem að nokkru leyti má rekja til sveiflna í úrtakinu, en stór hluti fiskvinnslufyrirtækja féll af óviðráðanlegum ástæðum úr úrtakinu á höfuðborgarsvæðinu á 1. ársfjórðungi 1982.

Tímakaup í dagvinnu hjá verkakönnum í úrtakinu á höfuðborgarsvæðinu hækkaði úr kr. 27,08 í kr. 39,40 eða um 45,5% á tímabilinu frá 1.

ársfjórðungi 1981 til 1. ársfjórðungs 1982. Á sama tímabili var áætluð taxtahækkun verkakvenna 43,8%. Hækkun tímakaups umfram áætlaða taxtahækkun er því um 1,2%. Hér er einnig um verulega lækkun á bónusgreiðslum í úrtakinu að ræða og má rekja þær að nokkru, eins og hjá verkamönnum til brottfalls stórra fiskvinnslufyrirtækja úr úrtakinu á höfuðborgarsvæðinu.

Hækkun tímakaups í dagvinnu umfram taxtahækkun er því hækkun á hreinu tímakaupi verkakvenna á höfuðborgarsvæðinu.

Hjá iðnaðarmönnum hækkaði tímakaup í dagvinnu úr kr. 38,99 í kr. 56,13 á tímabilinu frá 1. ársfjórðungi 1981 til 1. ársfjórðungs 1982. Hækkunin nemur 44,0%. Áætluð taxtahækkun iðnaðarmanna var á sama tímabili 42,4%. Hækkun greidds tímakaups er því um 1,1% umfram áætlaða taxtahækkun. Bónusgreiðslur iðnaðarmanna hækkuðu að meðaltali minna en taxtavísitala þeirra milli ársfjórðunganna.

Meðaltímakaup verkamanna í úrtaki nefndarinnar hækkaði um 46,0% á tímabilinu frá 1. ársfjórðungi 1981 til 1. ársfjórðungs 1982, sem er nokkuð svipuð hækkun og á tímakaupi í dagvinnu.

Meðaltímakaup verkakvenna hækkaði um 47,7% frá 1. ársfjórðungi 1981 til 1. ársfjórðungs 1982. Þessa hækkun umfram taxtahækkun má rekja til aukinnar yfirvinnu, en vinnutími á viku jókst að meðaltali um 1,3 stundir.

Meðaltímakaup iðnaðarmanna hækkaði um 42,7% frá 1. ársfjórðungi 1981 til 1. ársfjórðungs 1982 sem er u.þ.b. hækkun taxtavísitölu iðnaðarmanna, en meðalfjöldi vinnustunda á viku var 1,1 stund færri á 1. ársfjórðungi 1982 en á sama tíma í fyrra.

Vinnutími.

Tafla 1.1 sýnir ársfjórðungs- og ársmeðaltöl fyrir fjölda greiddra stunda verkafólks og iðnaðarmanna á viku á árabílinu 1974 - 1982. Tafla þessi tekur einungis til höfuðborgarsvæðisins.

Tafla 1.1 Meðaltal vikulegs fjölda greiddra stunda verkafólks og iðnaðarmanna á höfuðborgarsvæðinu 1974 - 1982.

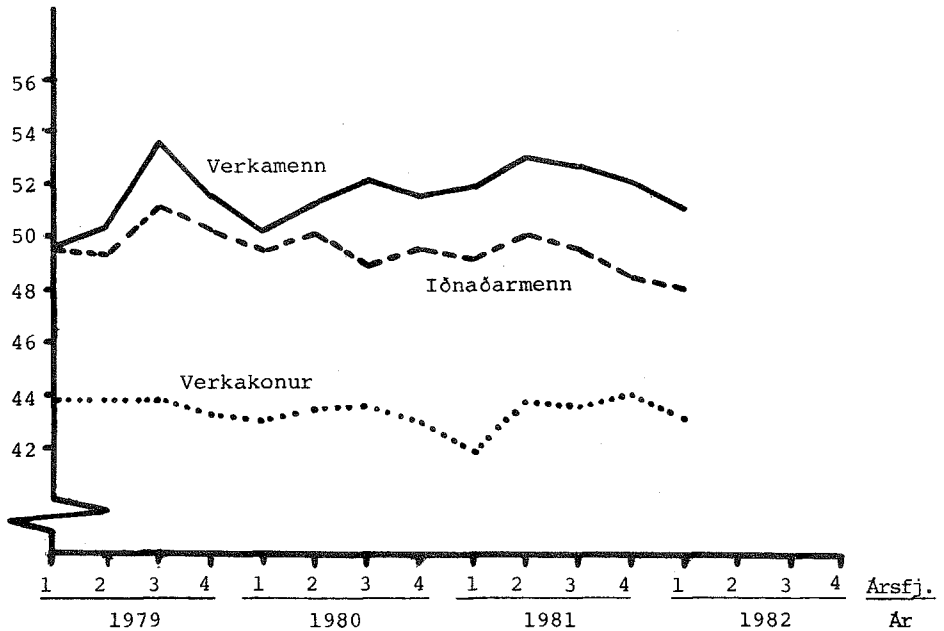
		Verka- menn	Verka- konur	Iðnaðar- menn	Vegið meðaltal
1974	Ársmeðaltal	54,5	43,5	52,6	52,0
1975	Ársmeðaltal	52,3	43,1	51,7	50,5
1976	Ársmeðaltal	54,0	43,8	52,0	51,6
1977	Ársmeðaltal	51,2	43,1	50,3	49,5
1978	Ársmeðaltal	51,6	43,9	50,5	49,9
1979	Ársmeðaltal	51,4	43,7	50,1	49,6
1980	Ársmeðaltal	51,4	43,2	49,5	49,3
1981	Ársmeðaltal	52,5	43,3	49,4	49,9
1979	1. ársfj.	49,8	43,8	49,6	48,7
	2. "	50,4	43,8	49,4	48,9
	3. "	53,7	43,9	51,2	51,2
	4. "	51,6	43,2	50,3	49,7
1980	1. ársfj.	50,2	42,9	49,5	48,7
	2. "	51,4	43,4	50,2	49,6
	3. "	52,3	43,6	48,9	49,6
	4. "	51,5	42,9	49,5	49,3
1981	1. ársfj.	51,9	41,9	49,2	49,3
	2. "	53,2	43,8	50,1	50,5
	3. "	52,8	43,6	49,6	50,1
	4. "	52,3	44,0	48,6	49,6
1982	1. ársfj.	51,2	43,2	48,1	48,8

Eins og fram kemur í töflu 1.1 var vinnutími á viku að meðaltali 0,5 stundum styttri hjá verkafólki og iðnaðarmönnum á 1. ársfj. 1982 en á 1. ársfj. 1981. Hjá verkamönnum var vikulegur fjöldi greiddra stunda 0,7 klst. færri á 1. ársfj. 1982 en á 1. ársfj. ársins á undan, en hjá verkakönnum fjölgaði greiddum stundum hins vegar um 1,3 á sama tímabili. Hjá iðnaðarmönnum fækkaði vinnustundum á viku úr 49,2 í 48,1 milli ársfjórðunganna.

Ársfjórðungsmeðaltöl fyrir vikulegan fjölda vinnustunda verkafólks og iðnaðarmanna 1978-1982.

Línurit 1.1

Klst.



Línurit 1.1 sýnir á myndrænan hátt þær niðurstöður sem fram koma í töflu 1.1 hér að framan. Vinnutímamælingar þær sem hér um ræðir hófust árið 1974. Athygli skal vakin á því, að mælingar þessar taka eingöngu til þeirra sem vinna 400 klst. eða meira í dagvinnu á hverjum ársfjórðungi. Vegna samanburðar er dagvinnutími á viku færður í fullar 40 stundir og eftir- og naturvinna hækkuð til samræmis.

Tafla 2.1
Verkamenn

Tímakaupstafla - 1. ársfj. 1982.

	Heildar- vinnust. þús.	Vog	Tímak. í dagv. kr.	Eftirv. álag kr.	Naturv. álag kr.	Meðal- tímak. kr.
<u>Alm.verkamannav.</u>	1.	2.	3.	4.	5.	6.
Fiskvinna	20	6	44,69	1,23	5,25	51,17
Hafnarvinna	94	19	43,04	1,71	5,15	49,90
Pakkhúsvinna	77	7	43,25	1,49	4,70	49,44
Lyftaravinna	59	2	42,28	1,74	5,56	49,58
Byggingarvinna	12	25	44,66	2,72	3,32	50,70
Afgreiðslustörf ^{x)}	.	11	37,87	0,83	3,24	41,94
Bæjarvinna ^{x)}	.	11	37,69	1,92	4,75	44,36
Verksmiðjuvinna	123	10	44,18	1,42	6,36	51,96
Slippvinna	20	2	43,01	2,06	2,95	48,02
Ýmis alm. vinna	43	7	42,58	1,68	5,79	50,05
Vegió meðaltal	448	100	42,47	1,82	4,54	48,83
<u>Aðstoð v/fagvinnu</u>						
Málsmiðar	10	35	45,13	2,19	5,99	53,31
Trésmiðar	12	38	55,89	1,64	1,91	59,44
Bifr.sm.og viðg.	10	27	46,42	1,74	3,88	52,04
Vegió meðaltal	32	100	49,57	1,86	3,87	55,30
<u>Vélstjórn</u>						
Bílstjórar	127	80	42,99	1,52	4,97	49,48
Ýtu-og kranastj.	15	20	46,33	2,23	6,73	55,29
Vegió meðaltal	142	100	43,66	1,66	5,32	50,64
<u>Samanvegið</u>						
Alm.verkamannav.	448	71	42,47	1,82	4,54	48,83
Aðstoð v/fagvinnu	32	14	49,57	1,86	3,87	55,30
Vélstjórn	142	15	43,66	1,66	5,32	50,64
Samtals	622	100	43,64	1,80	4,56	50,00

x) Áætlað

Tafla 2.2

Vinnutímatæfla - 1. ársfj. 1982.

Verkamenn

	Vog	Dvt.	Evt.	Nvt.	Meðalfj. vinnust. á viku
<u>Alm.verkamannav.</u>	1.	2.	3.	4.	5.
Fiskvinna	6	40,0	2,6	3,5	46,1
Hafnarvinna	19	40,0	5,4	7,3	52,7
Pakkhúsvinna	7	40,0	4,5	6,7	51,2
Lyftaravinna	2	40,0	5,8	9,3	55,1
Byggingarvinna	25	40,0	8,1	5,3	53,4
Afgreiðslustörf ^{x)}	11	40,0	2,1	6,5	48,6
Bæjarvinna ^{x)}	11	40,0	7,0	4,0	51,0
Verksmiðjuvinna	10	40,0	3,4	3,8	47,2
Slippvinna	2	40,0	6,1	4,6	50,7
Ýmis alm.vinna	7	40,0	5,1	6,6	51,7
Vegið meðaltal	100	40,0	5,4	5,7	51,1
<u>Aðstoð v/fagvinnu</u>					
Málmsmiðar	35	40,0	6,1	7,5	53,6
Trésmiðar	38	40,0	3,3	1,5	44,8
Bifr.sm.og viðg.	27	40,0	4,7	5,9	50,6
Vegið meðaltal	100	40,0	4,7	4,8	49,5
<u>Vélstjórn</u>					
Bílstjórar	80	40,0	4,6	7,5	52,1
Ýtu-og kranastj.	20	40,0	6,8	10,8	57,6
Vegið meðaltal	100	40,0	5,0	8,2	53,2
<u>Samanvegið</u>					
Alm.verkamannav.	71	40,0	5,4	5,7	51,1
Aðstoð v/fagvinnu	14	40,0	4,7	4,8	49,5
Vélstjórn	15	40,0	5,0	8,2	53,2
Samtals	100	40,0	5,2	6,0	51,2

x) Áætlað

Tafla 2.3
Iónaðarmenn

Tímakaupstafla - 1. ársfj. 1982.

	Heildar- vinnust. þús.	Vog	Tímak. í dagv. kr.	Eftirv. álag kr.	Naturv. álag kr.	Meðal- tímak. kr.
<u>Tímavinna</u>	1.	2.	3.	4.	5.	6.
Skipasm.og viðg.	24	3	58,41	1,95	2,17	62,53
Málmsmiðar	40	25	52,23	2,42	4,89	59,54
Trésmiðar	20	10	56,88	2,78	2,03	61,69
Húsgagnagerð	9	16	58,52	3,28	1,75	63,55
Flugvirkjun ^{x)}	-	2	65,19	1,37	7,26	73,82
Bifr.sm.og viðg.	34	17	58,10	2,15	2,89	63,14
Rafvirkjun	38	10	58,68	2,65	5,50	66,83
Bökunarvinna ^{x)}	-	4	49,73	0,96	9,18	59,87
Prentun og bókað.	9	13	55,62	-	7,44	63,06
Vegið meðaltal	173	100	56,13	2,16	4,29	62,58

Tafla 2.4

Vinnutímatafla - 1. ársfj. 1982.

	Vog	Dvt.	Evt.	Nvt.	Meðalfj. vinnust. á viku
	1.	2.	3.	4.	5.
Skipasm.og viðg.	3	40,0	3,9	2,1	46,0
Málmsmiðar	25	40,0	5,8	5,6	51,4
Trésmiðar	10	40,0	5,9	2,1	48,0
Húsgagnagerð	16	40,0	0,6	1,6	42,2
Flugvirkjun ^{x)}	2	40,0	2,6	6,9	49,5
Bifr.sm.og viðg.	17	40,0	4,2	2,2	46,4
Rafvirkjun	10	40,0	5,4	5,7	51,1
Bökunarvinna ^{x)}	4	40,0	4,4	15,9	60,3
Prentun og bókað.	13	40,0	-	6,1	46,1
Vegið meðaltal	100	40,0	3,7	4,4	48,1

x) Áætlað

Tafla 2.5
Verkakonur

Tímakaupstafla - 1. ársfj. 1982.

	Heildar- vinnust. þús.	Vog	Tímak. í dagv. kr.	Eftirv. álag kr.	Naturv. álag kr.	Meðal- tímak. kr.
	1.	2.	3.	4.	5.	6.
Fiskvinna	25	15	46,29	0,57	1,13	47,99
Afgreiðslustörf ^{x)}	.	10	33,99	0,23	0,60	34,82
Verksmiðjuvinna	47	43	37,25	0,59	3,30	41,14
Bæjarvinna ^{x)}	.	1	38,23	1,02	1,36	40,61
Brauð-og kökugerð	11	2	37,67	0,32	2,03	40,02
Fatasaumur	35	19	42,48	0,14	0,08	42,70
Prentun og bókað.	2	6	38,94	-	2,67	41,61
Ýmis alm.vinna	7	4	37,54	0,34	0,34	38,22
Vegioð meðaltal	127	100	39,40	0,42	1,89	41,71

Tafla 2.6
Verkakonur

Vinnutímatafla - 1. ársfj. 1982.

	Vog	Dvt.	Evt.	Nvt.	Meðalfj. vinnust. á viku
	1.	2.	3.	4.	5.
Fiskvinna	15	40,0	1,1	0,8	41,9
Afgreiðslustörf ^{x)}	10	40,0	1,0	2,0	43,0
Verksmiðjuvinna	43	40,0	1,6	3,2	44,8
Bæjarvinna ^{x)}	1	40,0	4,9	3,7	48,6
Brauð-og kökugerð	2	40,0	1,1	3,7	44,8
Fatasaumur	19	40,0	0,5	0,1	40,6
Prentun og bókað.	6	40,0	-	3,2	43,2
Ýmis alm.vinna	4	40,0	0,8	0,4	41,2
Vegioð meðaltal	100	40,0	1,2	2,0	43,2

x) Áætlað

Tafla 2.7

Tímakaupstafla 1. ársfj. 1982.Verslunarmenn

	Heildar- vinnust. þús.	Tímak. í dagv. kr.	Eftirv. álag kr.	Naturv. álag kr.	Meðal- tímak. kr.
	1.	2.	3.	4.	5.
Karlar við afgreiðslustörf í matvöruverslunum	19	45,85	0,99	3,99	50,83
Konur við afgreiðslustörf í matvöruverslunum	78	40,73	0,37	2,02	43,12

Tafla 2.8

Vinnutímatafla - 1. ársfj. 1982.Verslunarmenn

	Dvt.	Evt.	Nvt.	Meðalfj. vinnust. á viku
	1.	2.	3.	4.
Karlar við afgreiðslustörf í matvöruverslunum	40,0	2,4	4,7	47,1
Konur við afgreiðslustörf í matvöruverslunum	40,0	1,0	2,8	43,8

Tímakaup - Kaupmáttur.

Tölflur 3,1, 3,2 og 3,3 sýna greitt tímakaup verkamanna, verkakvenna og iðnaðarmanna samkvæmt úrtaki Kjararannsóknarnefndar, allar tölur eru án orlofs.

Tafla 3,4 sýnir vísitölu framfærslukostnaðar og vísitölu vöru og þjónustu. Ársmeðaltal 1971 er sett = 100. Varðandi tölur fyrri ára vísast til fyrri fréttabréfa.

Tölflur 3,5, 3,6 og 3,7 sýna kaupmátt greidds tímakaups verkamanna, verkakvenna og iðnaðarmanna miðað við vísitölu framfærslukostnaðar annars vegar og vöru og þjónustu hins vegar.

Vegna samanburðar á kaupmætti fyrir og eftir 1. ársfjórðung 1972 skal það undirstrikað, að hér er um að ræða kaupmátt tímakaups og virkar því vinnutímastyttingin til hækkunar, sem ekki hefði verið ef miðað hefði verið við vikukaup. Þá skal einnig vakin athygli á því að í þessum útreikningum er ekki tekið tillit til breytinga á félagslegum atriðum og beinum sköttum.

Eins og tölflur 3,5, 3,6 og 3,7 sýna, hafa orðið miklar sveiflur í kaupmætti á liðnum árum. Kaupmáttur tímakaups verkamanna óx á árinu 1972 um 17,4% miðað við vísitölu framfærslukostnaðar, en verulegur hluti þessarar kaupmáttaraukningar eða um 10,5% var til kominn vegna vinnutímastyttingarinnar 1/1 1972. Á árinu 1973 hélst kaupmáttur svipaður og á árinu 1972, en náði hámarki á fyrri hluta ársins 1974. Kaupmáttur greidds tímakaups lækkaði síðan verulega á árinu 1975 og enn nokkuð á árinu 1976. Í kjölfar kjarasamninga frá 22. júní 1977 jókst kaupmáttur tímakaups verulega og þessi kaupmáttaraukning kom síðan betur fram á árinu 1978, en á árinu 1979 hélst kaupmáttur nær óbreyttur.

Árið 1980 rýrnaði kaupmáttur greidds tímakaups lítilllega hjá verkamönnum og iðnaðarmönnum ef miðað er við árið 1979 en stóð svo til í stað hjá verkakönnum.

Á árinu 1981 jókst síðan kaupmáttur greidds tímakaups nokkuð og gætir þar áhrifa nýrra kjarasamninga, sem flestir tóku gildi í lok október 1980.

Á 1. ársfjórðungi 1982 nam hækkun framfærsluvísitölu 10,4% frá 4. ársfjórðungi 1981. Hækkun greidds tímakaups í dagvinnu var á sama tímabili 11,3% hjá verkamönnum, 9,0% hjá verkakönnum og 12,7% hjá iðnaðarmönnum. Samkvæmt framansögðu jókst því kaupmáttur greidds tímakaups í dagvinnu um 0,8% hjá verkamönnum og um 2,0% hjá iðnaðarmönnum, en rýrnaði um 1,3% hjá verkakönnum.

TÍMAKAUP
VERKAMENN

Tafla 3.1	Tímak.	Meðaltímakaup		Hlutfallsleg breyting		
	í dagv. kr.	án hd. kr.	m.hd. kr.	1. %	2. %	3. %
1971	1,07	1,22	1,24	14,0	14,4	14,4
1972	1,39	1,60	1,63	29,8	31,6	31,3
1973	1,73	2,03	2,07	24,4	26,6	26,8
1974	2,66	3,12	3,20	54,1	53,7	54,6
1975	3,51	4,01	4,11	31,7	28,6	28,3
1976	4,59	5,29	4,37	30,7	31,8	30,8
1977	6,43	7,28	7,39	40,1	37,9	37,5
1978	9,79	11,10	11,30	52,3	52,4	52,8
1979	14,05	15,98	.	43,6	44,0	.
1980	21,86	24,79	.	55,6	55,1	.
1981	34,09	39,26	.	55,9	58,4	.
1977	1. ársfj. 5,39	6,09	6,09	5,4	3,5	2,7
	2. " 5,77	6,43	6,79	7,2	5,5	11,4
	3. " 7,01	8,07	8,07	21,4	25,6	18,9
	4. " 7,54	8,54	8,61	7,6	5,9	6,7
1978	1. ársfj. 8,32	9,30	9,57	10,3	8,9	11,1
	2. " 9,16	10,52	10,91	10,1	13,1	13,9
	3. " 10,40	11,81	11,81	13,5	12,3	8,3
	4. " 11,27	12,76	12,89	8,5	8,0	9,2
1979	1. ársfj. 11,99	13,43	13,83	6,3	5,2	7,3
	2. " 12,92	14,43	.	7,8	7,4	.
	3. " 14,76	17,22	.	14,2	19,3	.
	4. " 16,53	18,82	.	12,0	9,3	.
1980	1. ársfj. 18,51	20,87	.	12,0	10,9	.
	2. " 20,27	22,89	.	9,5	9,7	.
	3. " 22,45	25,62	.	10,8	11,9	.
	4. " 26,20	29,78	.	16,7	16,2	.
1981	1. ársfj. 29,94	34,25	.	14,3	15,0	.
	2. " 32,41	37,63	.	8,2	9,9	.
	3. " 34,78	40,11	.	7,3	6,6	.
	4. " 39,21	45,05	.	12,7	12,3	.
1982	1. ársfj. 43,64	50,00	.	11,3	11,0	.

TÍMAKAUP
VERKAKONUR

Tafla 3.2	Tímak. í dagv. kr.	<u>Meðaltíma kaup</u>		Hlutfallsleg breyting		
		án hd. kr.	m.hd. kr.	1. %	2. %	3. %
1971	0,91	0,95	0,98	14,6	15,6	15,4
1972	1,20	1,25	1,28	31,6	32,2	31,5
1973	1,45	1,53	1,57	21,1	21,9	22,0
1974	2,17	2,31	2,39	49,9	51,0	52,2
1975	2,89	3,02	3,12	33,1	31,1	30,6
1976	3,86	4,09	4,20	33,6	35,2	34,7
1977	5,52	5,79	5,92	42,9	41,7	41,1
1978	8,80	9,24	9,43	59,4	59,5	59,3
1979	12,75	13,45	.	44,9	45,5	.
1980	20,14	21,20	.	58,0	57,6	.
1981	31,17	33,25	.	54,8	56,8	.
1977 1. ársfj.	4,57	4,77	4,77	5,9	5,0	4,0
2. "	4,92	5,09	5,53	7,8	6,7	15,8
3. "	6,06	6,38	6,38	23,2	25,3	15,5
4. "	6,53	6,93	7,01	7,8	8,4	9,7
1978 1. ársfj.	7,34	7,65	7,90	12,4	10,6	12,8
2. "	8,17	8,71	9,09	11,3	13,8	15,1
3. "	9,44	9,97	9,97	15,3	14,4	9,6
4. "	10,24	10,64	10,77	8,4	6,8	8,1
1979 1. ársfj.	10,87	11,49	11,84	6,2	8,0	10,0
2. "	11,82	12,50	.	8,7	8,8	.
3. "	13,39	14,14	.	13,3	13,1	.
4. "	14,90	15,65	.	11,3	10,7	.
1980 1. ársfj.	16,80	17,69	.	12,8	13,0	.
2. "	18,53	19,53	.	10,3	10,4	.
3. "	20,68	21,86	.	11,6	11,9	.
4. "	24,53	25,73	.	18,6	17,7	.
1981 1. ársfj.	27,08	28,13	.	10,4	9,3	.
2. "	29,57	31,98	.	9,2	13,7	.
3. "	31,86	34,07	.	7,7	6,5	.
4. "	36,16	38,82	.	13,5	13,9	.
1982 1. ársfj.	39,40	41,71	.	9,0	7,4	.

TÍMAKAUP
ÍÐNÁÐARMENN

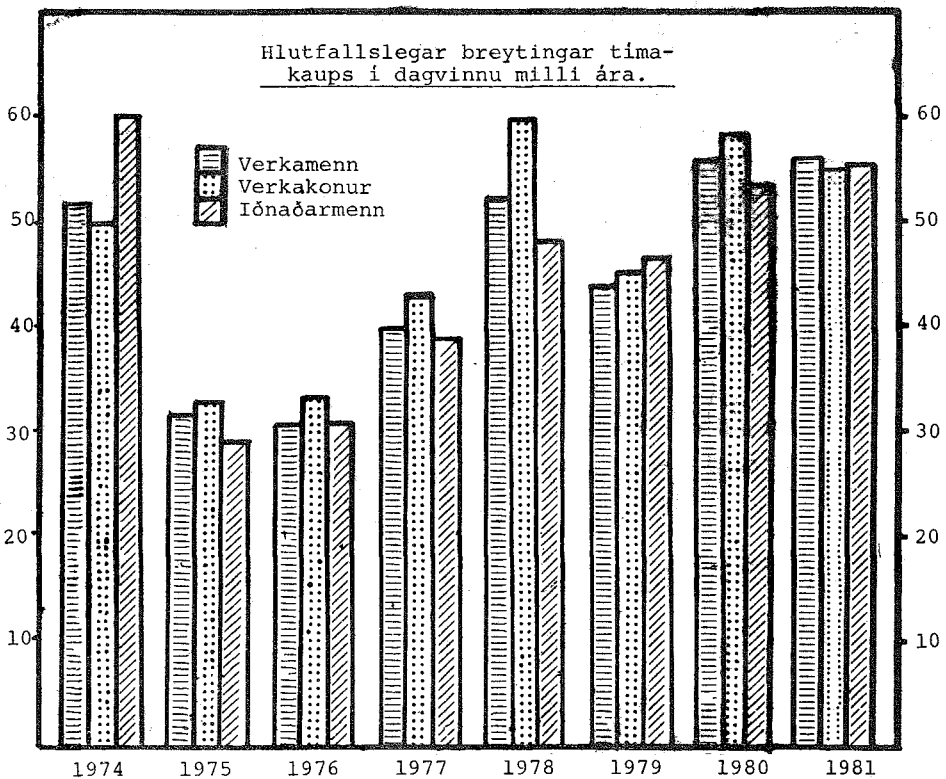
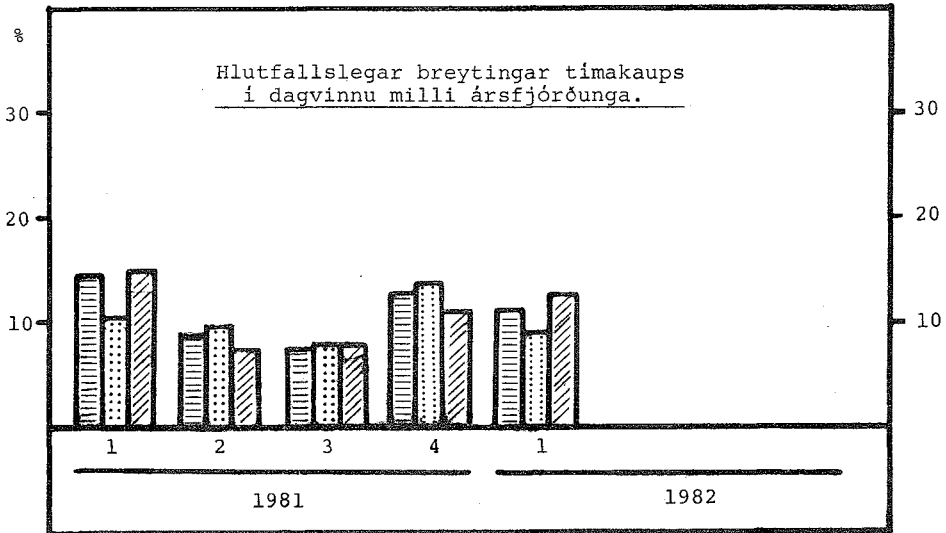
Tafla 3.3	Timak.	Meðaltímakaup		Hlutfallsleg breyting		
	í dagv.	án hd.	m.hd.	1.	2.	3.
	kr.	kr.	kr.	%	%	%
1971	1,42	1,59	1,64	17,9	19,1	19,5
1972	1,83	2,06	2,11	27,5	29,8	29,1
1973	2,26	2,61	2,68	24,6	26,2	26,6
1974	3,62	4,20	4,34	60,1	61,2	62,0
1975	4,65	5,35	5,50	28,3	27,4	26,9
1976	6,09	6,96	7,12	30,9	30,0	29,4
1977	8,47	9,57	9,76	39,1	37,5	37,1
1978	12,53	14,16	14,45	48,0	47,9	48,1
1979	18,36	20,81	.	46,5	47,0	.
1980	28,24	32,01	.	53,8	53,8	.
1981	43,87	49,54	.	55,3	54,8	.
1977 1. ársfj.	7,17	8,17	8,17	5,9	5,4	4,4
2. "	7,62	8,34	8,97	6,3	2,1	9,8
3. "	9,24	10,62	10,62	21,1	27,3	18,4
4. "	9,84	11,17	11,28	6,6	5,2	6,2
1978 1. ársfj.	10,78	12,08	12,49	9,5	8,2	10,7
2. "	11,72	13,37	13,93	8,7	10,6	11,6
3. "	13,14	14,92	14,92	12,1	11,7	7,1
4. "	14,49	16,27	16,45	10,3	9,0	10,2
1979 1. ársfj.	15,58	17,37	17,94	7,5	6,8	9,1
2. "	16,97	19,03	.	8,9	9,6	.
3. "	19,27	22,28	.	13,6	17,1	.
4. "	21,61	24,54	.	12,1	10,1	.
1980 1. ársfj.	23,89	27,06	.	10,6	10,3	.
2. "	26,14	29,91	.	9,4	10,5	.
3. "	28,93	32,81	.	10,7	9,7	.
4. "	33,99	38,25	.	17,5	16,6	.
1981 1. ársfj.	38,99	43,86	.	14,7	14,7	.
2. "	41,75	47,29	.	7,1	7,8	.
3. "	44,91	50,81	.	7,6	7,4	.
4. "	49,82	56,19	.	10,9	10,6	.
1982 1. ársfj.	56,13	62,58	.	12,7	11,4	.

VISITÖLUR
1971=100

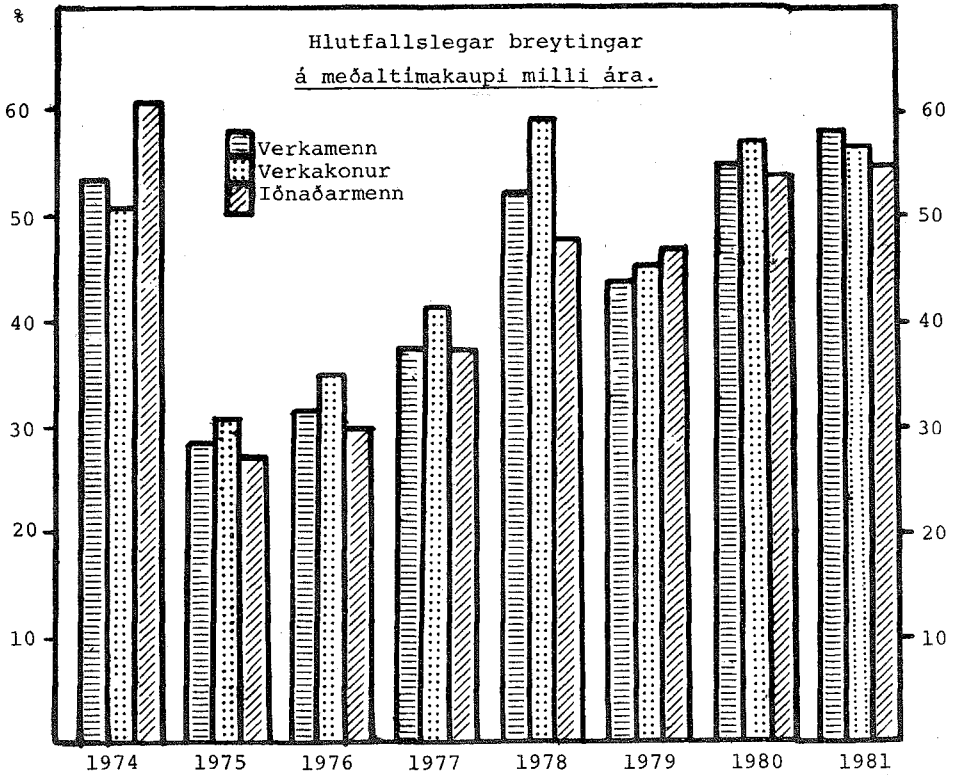
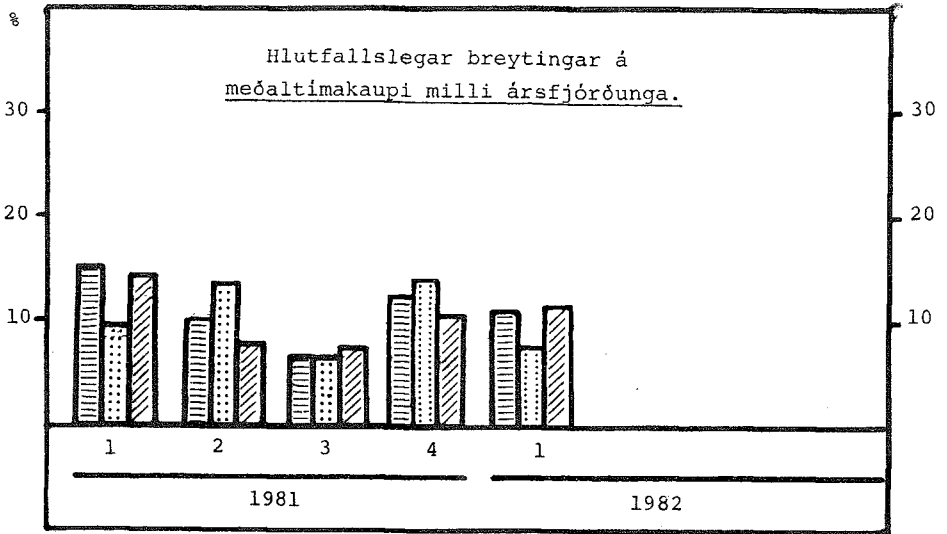
Visitölurnar eru hér reiknaðar út sem
ársmeðaltal og ársfjórðungsmeðaltal,
miðað við stöðu þeirra í miðjum mánuði.

Tafla 3.4	Framf. kostn.	Vörur og þjónusta	Hækkun %	
			1.	2.
1971	100,0	100,0	6,3	7,3
1972	110,4	114,4	10,4	14,4
1973	134,9	142,7	22,1	24,6
1974	192,9	202,9	43,0	42,2
1975	287,3	304,7	48,9	50,2
1976	379,8	407,0	32,2	33,6
1977	495,4	531,0	30,4	30,5
1978	713,8	766,0	44,1	44,3
1979	1038,3	1116,2	45,5	45,7
1980	1646,2	1774,4	58,5	59,0
1981	2483,5	2671,4	50,9	50,6
1977 1. ársfj.	447,0	481,3	6,5	6,6
2. "	474,3	505,6	6,1	5,0
3. "	504,5	540,0	6,4	6,8
4. "	556,0	596,9	10,2	10,5
1978 1. ársfj.	618,8	666,2	11,3	11,6
2. "	688,3	735,0	11,2	10,3
3. "	750,3	804,7	9,0	9,5
4. "	797,9	858,0	6,3	6,6
1979 1. ársfj.	852,5	915,9	6,8	6,7
2. "	962,0	1024,4	12,8	11,8
3. "	1092,9	1174,2	13,6	14,6
4. "	1245,7	1350,4	14,0	15,0
1980 1. ársfj.	1377,3	1492,1	10,6	10,5
2. "	1559,4	1667,1	13,2	11,7
3. "	1726,7	1857,4	10,7	11,4
4. "	1921,4	2080,9	11,3	12,0
1981 1. ársfj.	2173,6	2359,1	13,1	13,4
2. "	2371,6	2531,7	9,1	7,3
3. "	2563,6	2743,9	8,1	8,4
4. "	2825,2	3050,8	10,2	11,2
1982 1. ársfj.	3118,7	3370,6	10,4	10,5

Línurit 3.1



Línurit 3.2



KAUPMÁTTURVERKAMENN

Tafla 3.5	Kaupm. miðað við <u>visit.framf.kostn.</u>		Kaupm. miðað við <u>visit.v.og þjón.</u>		
	tímak.	meðaltk.	tímak.	meðaltk.	
	í dagv.	án hd.	í dagv.	án hd.	
	1.	2.	3.	4.	
1971	100,0	100,0	100,0	100,0	
1972	117,6	119,2	113,5	115,0	
1973	119,6	123,5	113,1	116,8	
1974	129,0	132,8	122,6	126,2	
1975	114,0	114,6	107,5	108,1	
1976	112,8	114,3	105,2	106,6	
1977	121,1	120,8	113,0	112,7	
1978	128,0	127,8	119,3	119,0	
1979	126,3	126,5	117,5	117,6	
1980	124,0	123,7	115,0	114,8	
1981	128,1	129,9	119,1	120,7	
1977	1. ársfj.	112,5	112,0	104,5	104,0
	2. "	113,6	111,3	106,6	104,4
	3. "	129,7	131,4	121,1	122,8
	4. "	126,7	126,3	118,0	117,6
1978	1. ársfj.	125,5	123,5	116,6	114,7
	2. "	124,2	125,6	116,3	117,6
	3. "	129,3	129,3	120,6	120,6
	4. "	131,9	131,4	122,7	122,2
1979	1. ársfj.	131,3	129,4	122,2	120,5
	2. "	125,4	123,2	117,7	115,7
	3. "	126,1	129,5	117,3	120,5
	4. "	123,9	124,1	114,3	114,5
1980	1. ársfj.	125,6	124,5	115,9	114,9
	2. "	121,3	120,6	113,5	112,8
	3. "	121,4	121,9	112,8	113,3
	4. "	127,3	127,3	117,5	117,6
1981	1. ársfj.	128,6	129,5	118,5	119,3
	2. "	127,6	130,4	119,5	122,1
	3. "	126,7	128,6	118,3	120,1
	4. "	129,6	131,0	120,0	121,3
1982	1. ársfj.	130,6	131,7	120,9	121,9

Sjá línurit 3.3 og 3.4.

KAUPMÁTTURVERKAKONUR

Tafla 3.6	Kaupm. miðað við visit.framf.kostn.		Kaupm. miðað við visit.v.og þjón.		
	tímak. í dagv.	meðaltk. án hd.	tímak. í dagv.	meðaltk. án hd.	
	1.	2.	3.	4.	
1971	100,0	100,0	100,0	100,0	
1972	119,2	119,7	115,0	115,6	
1973	118,1	119,4	111,6	112,9	
1974	123,8	126,1	117,7	119,9	
1975	110,6	111,0	104,3	104,6	
1976	111,7	113,5	104,3	105,9	
1977	122,4	123,3	114,2	115,1	
1978	135,4	136,5	126,2	127,2	
1979	134,9	136,6	125,5	127,1	
1980	134,4	135,8	124,7	126,0	
1981	137,8	141,0	128,1	131,1	
1977	1. ársfj.	112,2	112,6	104,2	104,6
	2. "	114,0	113,3	106,9	106,2
	3. "	132,0	133,5	123,3	124,7
	4. "	129,1	131,3	120,2	122,3
1978	1. ársfj.	130,4	130,4	121,1	121,1
	2. "	130,5	133,5	122,2	125,0
	3. "	138,3	140,1	128,9	130,6
	4. "	140,9	140,6	131,1	130,8
1979	1. ársfj.	140,1	142,2	130,4	132,3
	2. "	135,0	137,1	126,8	128,7
	3. "	134,6	136,5	125,3	127,0
	4. "	131,4	132,5	121,2	122,2
1980	1. ársfj.	134,0	135,5	123,7	125,1
	2. "	130,6	132,1	122,1	123,6
	3. "	131,6	133,5	122,3	124,1
	4. "	140,3	141,2	129,5	130,4
1981	1. ársfj.	136,9	136,5	126,3	125,8
	2. "	137,0	142,2	128,3	133,2
	3. "	136,5	140,2	127,6	131,0
	4. "	140,6	144,9	130,2	134,2
1982	1. ársfj.	138,8	141,1	128,4	130,5

Sjá línurit 3.3 og 3.4.

KAUPMÁTTUR
IÐNADARMENN

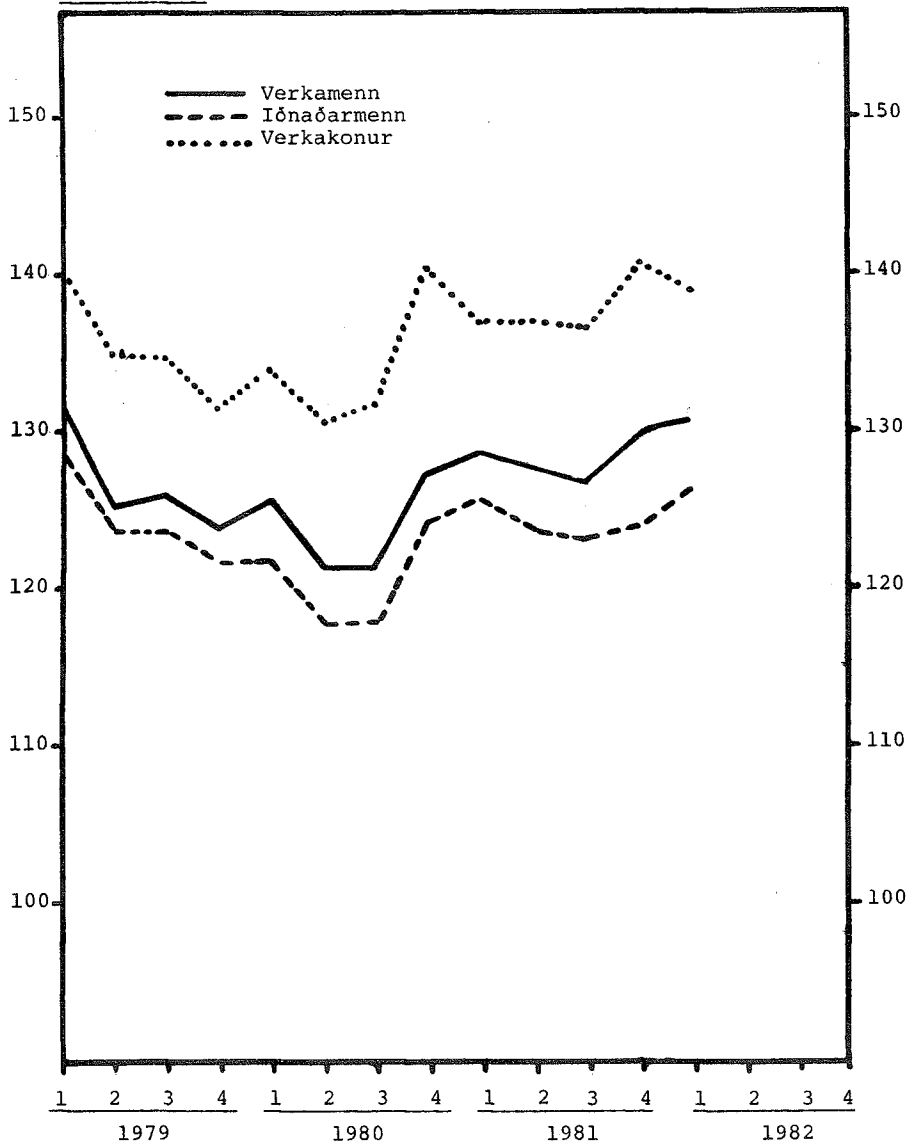
Tafla 3.7	Kaupm. miðað við visit.framf.kostn.		Kaupm. miðað við visit.v.og þjón.		
	tímak. í dagv.	meðaltk. án hd.	tímak. í dagv.	meðaltk. án hd.	
	1.	2.	3.	4.	
1971	100,0	100,0	100,0	100,0	
1972	115,5	117,6	111,5	113,5	
1973	117,8	121,5	111,4	114,9	
1974	131,9	137,0	125,4	130,2	
1975	113,6	117,1	107,1	110,5	
1976	112,5	115,3	105,0	107,5	
1977	120,0	121,5	112,0	113,3	
1978	123,2	124,7	114,8	116,2	
1979	124,1	126,0	115,5	117,2	
1980	120,4	122,3	111,7	113,4	
1981	124,1	125,5	115,3	116,6	
1977	1. ársfj.	112,6	114,9	104,6	106,7
	2. "	112,8	110,5	105,9	103,7
	3. "	128,5	132,3	120,1	123,6
	4. "	124,3	126,3	115,8	117,6
1978	1. ársfj.	122,3	122,7	113,6	114,0
	2. "	119,5	122,1	111,9	114,3
	3. "	122,9	125,1	114,6	116,6
	4. "	127,5	128,2	118,6	119,2
1979	1. ársfj.	128,3	128,1	119,4	119,2
	2. "	123,8	124,4	116,8	116,3
	3. "	123,8	128,2	115,2	119,3
	4. "	121,8	123,9	112,3	114,3
1980	1. ársfj.	121,8	123,5	112,4	114,0
	2. "	117,7	120,6	110,1	112,8
	3. "	117,6	119,5	109,3	111,1
	4. "	124,2	125,2	114,7	115,6
1981	1. ársfj.	125,9	126,9	116,0	116,9
	2. "	123,6	125,4	115,8	117,4
	3. "	123,0	124,6	114,9	116,4
	4. "	123,8	125,0	114,6	115,8
1982	1. ársfj.	126,3	126,2	116,9	116,7

Sjá línurit 3.3 og 3.4.

Kaupmáttur greidds tímakaups
miðað við visitölu framfærslukostnaðar.

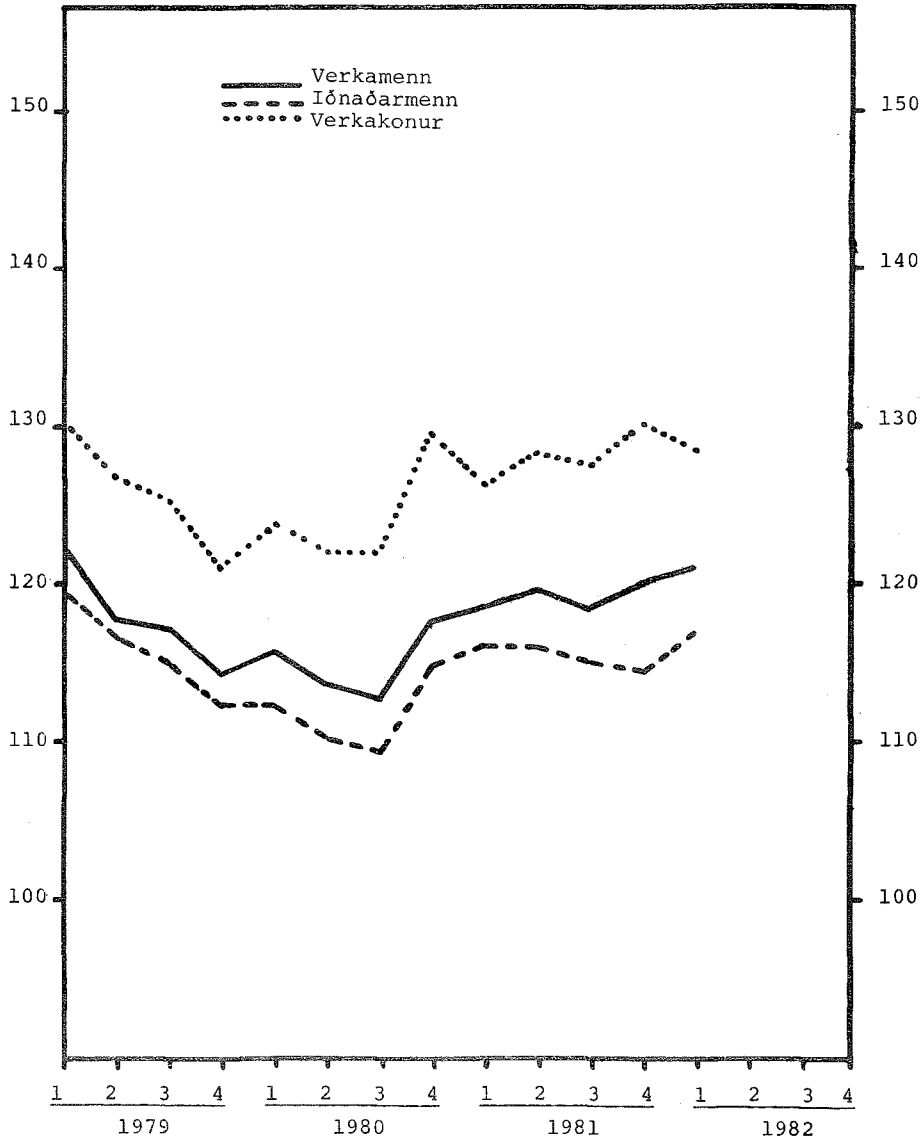
1971 : 100

Línurit 3.3



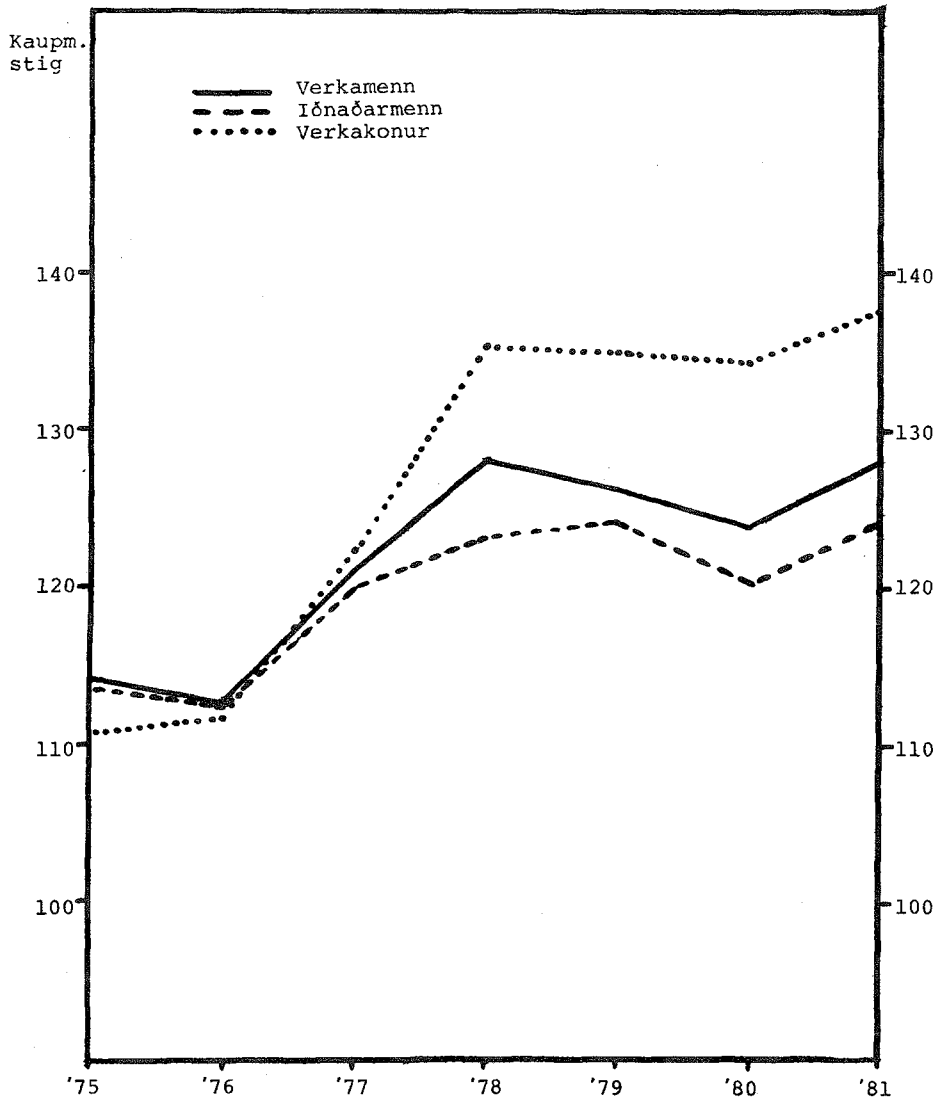
Kaupmáttur greidds tímakaups
miðað við vísitölu vöru og þjónustu.
1971 : 100

Línurit 3.4



Kaupmáttur greidds tímakaups
Ársmeðaltöl
Miðað við vísitölu framfærslukostnaðar.

Línurit 3.5



Til lesenda Fréttabréfsins.

Í 48. hefti Fréttabréfs Kjararannsóknarnefndar var skýrt frá breytingum sem gerðar hafa verið á úrvinnslu launaupplýsinga nefndarinnar. Jafnframt var frá því greint, að úrtaksupplýsingar myndu, fyrst um sinn, unnar með tvennum hætti.

Í samræmi við þetta er nú í fyrri hluta Fréttabréfsins fylgt sömu reiknireglum og tíðkast hefur, jafnframt því sem upplýsingarnar sem þar liggja til grundvallar eru allvel hliðstæðar við fyrra úrtak nefndarinnar. Niðurstöður þessa hluta eru síðan notaðar til útreiknings kaupmáttar í hefðbundnu yfirliti um kaupmátt greidds tímakaups verkafólks.

Síðari hluti Fréttabréfsins byggir á upplýsingum úr öllu úrtaki nefndarinnar og þar er fylgt öðrum reiknireglum en í fyrri hlutanum. Varðandi skýringar, skilgreiningu hugtaka og athugasemdir við þessar nýju tímakaupstöflur visast til greinargerða þar að lútandi á bls. 24 - 37 í 48. hefti Fréttabréfsins.

Athugasemdir við tímakaupstöflur fyrir
úrtakið allt á 1. ársfjórðungi 1982.

Á 1. ársfjórðungi 1982 taka úrtaksupplýsingarnar til 1338 þús. vinnustunda hjá verkamönnum, samanborið við 1192 þús. vinnustundir á 1. ársfjórðungi 1981.

Hjá verkamönnum hækkaði hreint tímakaup í dagvinnu úr kr. 27,33 á 1. ársfjórðungi 1981 í kr. 40,39 á 1. ársfjórðungi 1982, eða um 47,8%. Áætluð taxtahækkun hjá verkamönnum fyrir sama tímabil er 43,1%. Hreint tímakaup í dagvinnu hefur því hækkað um 3,3% umfram áætlaða taxtahækkun milli ársfjórðunganna. Orsaka þessarar hækkunar hreins tímakaups umfram taxtahækkun, er einkum að rekja til breytinga á samsetningu úrtaksins milli ársfjórðunganna. Þannig verður veruleg fækkun vinnustunda í fiskvinnslu sem vegna hlutfallslega mikilla bónusgreiðslna hefur lægra hreint tímakaup í dagvinnu, en meðaltalið. Á hinn bóginn verður mikil fjölgun vinnustunda í störfum eins og verksmiðjuvinnu og bifreiðastjórn sem m.a. vegna lágs bónushlutfalls hafa yfirleitt herra hreint tímakaup en meðaltalið. Þessu veldur að á höfuðborgarsvæðinu féllu af óviðráðanlegum ástæðum út stór fiskvinnslufyrirtæki er voru inni í úrtakinu á 1. ársfjórðungi 1981. Í hinum störfunum komu inn fyrirtæki sem féllu út á 1. ársfjórðungi 1981, auk þess að ný fyrirtæki með til-
tölulega herra hreint tímakaup í dagvinnu hafa bæst við. Samantekið veldur fækkun einstaklinga með lægra hreint tímakaup og hins vegar fjölgun einstaklinga með herra hreint tímakaup í úrtakinu einhverju af þeirri umfram hækkun á meðaltali hreins tímakaups í dagvinnu yfir hækkun taxtavísitölu á tímabilinu.

Meðaltímakaupið hjá verkamönnum í úrtakinu hækkaði um 45,1% milli ársfjórðunganna.

Úrtaksupplýsingarnar taka til 877 þús. vinnustunda hjá verkakönum á 1. ársfjórðungi 1982 samanborið við 861 þús. vinnustundir á 1. ársfjórðungi 1981.

Hjá verkakönum í úrtakinu hækkaði hreint tímakaup í dagvinnu úr kr. 24,34 á 1. ársfjórðungi 1981 í kr. 35,21 á 1. ársfjórðungi 1982, eða um 44,7%. Áætluð taxtahækkun fyrir sama tímabil er 43,8% hjá verkakönum. Hreint tímakaup í dagvinnu hefur því hækkað um 0,6% umfram áætlaða taxtahækkun milli ársfjórðunganna. Megin ástæðan fyrir því

að breytingar á samsetningu úrtaksins gætir ekki eins hér og hjá verkamönnum í meðaltali hreins tímakaups í dagvinnu, er að vægi vinnustunda verkakvenna utan höfuðborgarsvæðisins er mikið meiri en á höfuðborgarsvæðinu þar sem breytingarnar urðu. Þessu er öfugt varið hjá verkamönnum.

Bent skal á eina breytingu í töflum 4.5 og 4.6, að í stað starfsins fatasaumur hjá verkakonum utan höfuðborgarsvæðisins er nú sett inn starfið brauð- og kökugerð. Ástæðan fyrir þessari breytingu er að yfir tímabilið hefur átt sér stað jöfn og þétt fækkun á vinnustundum í fatasaumi og var svo komið nú í tölum fyrir 1. ársfjórðung 1982 að vinnustundir reyndust það fáar að rétt þótti að breyta um og setja brauð- og kökugerð inn sem hefur á hinn bóginn vaxið frá ársfjórðungi til ársfjórðungs.

Meðaltímakaupið hjá verkakonum í úrtakinu hækkaði um 49,7% milli ársfjórðunganna, og vegur þar mikil hækkun á hlut bónus í meðaltímakaupi hjá verkakonum utan höfuðborgarsvæðisins þyngst á metunum, en einnig varð hækkun á hlut natur- og vaktavinnu í meðaltímakaupinu, bæði á höfuðborgarsvæðinu og utan þess.

Hjá iðnaðarmönnum í úrtakinu taka upplýsingarnar til 420 þús. vinnustunda á 1. ársfjórðungi 1982 miðað við 309 þús. vinnustundir á 1. ársfjórðungi 1981.

Hreint tímakaup í dagvinnu hjá iðnaðarmönnum í úrtakinu hækkaði úr kr. 37,25 á 1. ársfjórðungi 1981 í kr. 55,60 á 1. ársfjórðungi 1982, eða um 49,3%. Áætluð taxtahækkun hjá iðnaðarmönnum er 42,4% fyrir sama tímabil. Hreint tímakaup í dagvinnu hjá iðnaðarmönnum hefur því hækkað um 4,8% meira en áætluð taxtahækkun. Svo til sama hækkun varð á meðaltali hreins tímakaups í dagvinnu hjá iðnaðarmönnum á höfuðborgarsvæðinu sem utan þess. Þar sem ekki fleiri vinnustundir liggja á bak við meðaltal hreins tímakaups eins og raunin er í úrtaki iðnaðarmanna getur aukning uppá rúmlega 100 þús. vinnustundir milli ársfjórðunga valdið nokkrum sveiflum á hækkun hreins tímakaups. Vafalítið má rekja einhvern hluta þeirrar umframhækkunar sem hér um ræðir til þessarar sveiflu.

Meðaltímakaupið hjá iðnaðarmönnum hækkaði um 51,7% milli ársfjórðunganna. Hækkun meðaltímakaupsins umfram hækkun hreins tímakaups í dagvinnu má rekja til hækkunar á hlut eftirvinnu- og bónus í meðaltímakaupinu.

Hjá körlum við afgreiðslustörf hækkaði hreint tímakaup í dagvinnu úr kr. 33,79 á 1. ársfjórðungi 1981 í kr. 49,01 á 1. ársfjórðungi 1982, eða um 45,0%. Hjá konum við afgreiðslustörf hækkaði hreint tímakaup í dagvinnu um 44,4% milli ársfjórðunganna, eða úr kr. 27,08 í kr. 39,11. Áætluð hækkun kauptaxta hjá verslunar-og skrifstofufólki er 42,7% fyrir sama tímabil.

Athygli skal vakin á því, að vísitala kauptaxta hefur ekki verið sundurgreind sérstaklega á afgreiðslufólk annars vegar og skrifstofufólk hins vegar.

Meðaltímakaupið hjá körlum við afgreiðslustörf hækkaði úr kr. 36,49 á 1. ársfjórðungi 1981 í kr. 53,74 á 1. ársfjórðungi 1982, eða um 47,3%. Hjá konum við afgreiðslustörf hækkaði meðaltímakaupið úr kr. 29,72 í kr. 43,03, eða um 44,8% milli ársfjórðunganna.

ALLT ÚRTAKIÐ

TAFLA 4.1

TÍMAKAUPSTAFLA - 1. ársfj. 1982.

VERKAMENN

	Hlutur einstakra þátta meðaltímakaups						
	Vinnu- stundir þús.	Hreint tímak. í dagv. kr.	Eftir- vinna kr.	Natur- vinna kr.	Vakta- vinna kr.	Bónus kr.	Meðal- tímak. kr.
VERKAMENN Á HÖFUÐBORGARSVÆÐI	805	42,64	1,27	4,55	1,34	0,91	50,71
Fiskvinna	20	34,26	1,01	2,08	-	5,61	42,96
Hafnarvinna	94	40,09	1,60	4,81	-	3,42	49,92
Pakkhúsvinna	77	43,24	1,49	4,69	-	-	49,42
Byggingarvinna	12	44,57	2,70	3,43	-	-	50,70
Verksmiðjuvinna	123	44,44	0,72	3,26	3,76	-	52,18
Slippvinna	20	41,02	1,96	2,81	-	2,22	48,01
Bæjarvinna	-	-	-	-	-	-	-
Bensínafgreiðsla	43	-	0,49	6,10	50,71	-	57,30
Ýmis alm. vinna	43	41,65	1,39	4,71	0,25	1,27	49,27
Bifreiðastjórn	127	42,69	1,48	4,85	0,19	0,31	49,52
Ýtu-og kranastj.	15	45,78	2,22	6,68	-	0,61	55,29
Lyftaravinna	59	42,09	1,73	5,53	-	0,22	49,57
Ófaglærðir við:							
Málmsmiðar	10	44,41	2,15	5,89	-	0,85	53,30
Trésmiðar	12	47,32	1,59	1,54	-	8,98	59,43
Bifr.sm.og viðg.	10	43,82	1,49	3,36	-	2,66	51,33
VERKAMENN UTAN HÖFUÐBORGARSVÆÐIS	533	37,62	1,28	4,83	0,26	7,33	51,32
Fiskvinna	190	35,00	1,17	5,93	-	13,18	55,28
Verksmiðjuvinna	116	38,24	0,70	3,32	0,98	5,69	48,93
Bifreiðastjórn	70	39,64	1,40	7,01	-	0,56	48,61
Ýmis alm. vinna	43	38,66	1,80	2,80	0,49	0,17	43,92
ALLIR VERKAMENN Í ÚRTAKINU	1338	40,39	1,26	4,68	1,13	3,47	50,93

ALLT ÚRTAKIÐ

TAFLA 4.2

VINNUTÍMATAFLA - 1. ársfj. 1982.

VERKAMENN

	Dvt.	Evt.	Nvt.	Meðalfj. vinnust. á viku
VERKAMENN Á HÖFUÐBORGARSVÆÐI	40,0	4,7	6,6	51,3
Fiskvinna	40,0	2,6	3,5	46,1
Hafnarvinna	40,0	5,4	7,3	52,7
Pakkhúsvinna	40,0	4,5	6,7	51,2
Byggingarvinna	40,0	8,1	5,3	53,4
Verksmiðjuvinna	40,0	3,4	3,8	47,2
Slippvinna	40,0	6,1	4,6	50,7
Bæjarvinna	...			
Bensínafgreiðsla	...			
Ýmis alm. vinna	40,0	5,1	6,6	51,7
Bifreiðastjórn	40,0	4,6	7,5	52,1
Ýtu-og kranastj.	40,0	6,8	10,8	57,6
Lyftaravinna	40,0	5,8	9,3	55,1
Ófaglærðir við:				
Málmsmiðar	40,0	6,1	7,5	53,6
Trésmiðar	40,0	3,3	1,5	44,8
Bifr.sm.og viðg.	40,0	4,7	5,9	50,6
VERKAMENN UTAN HÖFUÐBORGARSVÆÐIS	40,0	4,5	8,2	52,7
Fiskvinna	40,0	4,5	11,4	55,9
Verksmiðjuvinna	40,0	2,7	5,1	47,8
Bifreiðastjórn	40,0	5,1	12,8	57,9
Ýmis alm. vinna	40,0	5,5	1,9	47,4
ALLIR VERKAMENN Í ÚRTAKINU	40,0	4,6	7,2	51,8

ALLT ÚRTAKIÐ

TAFLA 4.3

TÍMAKAUFSTAFLA - 1. ársfj. 1982.

IÐNAÐARMENN

	Vinnu- stundir þús.	Hlutur einstakra þátta meðaltímakaups					Meðal- tímak. kr.
		Hreint tímak. í dagv. kr.	Eftir- vinna kr.	Natur- vinna kr.	Vakta- vinna kr.	Bónus kr.	
IÐNAÐARMENN Á HÖFUÐBORGARSVÆÐI	215	55,76	1,90	3,95	1,09	2,20	64,90
Málmsmiðar	40	52,11	2,33	4,71	0,16	0,20	59,51
Skipasm.og viðg.	24	50,87	1,70	1,89	-	8,07	62,53
Trésmiðar	20	56,64	2,77	2,02	-	0,26	61,69
Húsgagnagerð	9	49,31	0,29	1,49	-	20,96	72,05
Bifr.sm.og viðg.	34	56,84	2,04	2,74	0,14	1,33	63,09
Rafvirkjun	38	58,54	2,64	5,49	-	0,17	66,84
Prentun og bókað.	9	56,92	-	6,13	-	-	63,05
IÐNAÐARMENN UTAN HÖFUÐBORGARSVÆÐIS	205	55,50	2,50	6,51	0,08	3,32	67,91
ALLIR IÐNAÐARMENN Í ÚRTAKINU	420	55,60	2,20	5,11	0,69	2,75	66,35

TAFLA 4.4

VINNUTÍMATAFLA - 1. ársfj. 1982.

IÐNAÐARMENN

	Dvt.	Evt.	Nvt.	Meðalfj.
				vinnust. á viku
IÐNAÐARMENN Á HÖFUÐBORGARSVÆÐI	40,0	3,8	3,9	47,7
Málmsmiðar	40,0	5,8	5,6	51,4
Skipasm.og viðg.	40,0	3,9	2,1	46,0
Trésmiðar	40,0	5,9	2,1	48,0
Húsgagnagerð	40,0	0,6	1,6	42,2
Bifr.sm.og viðg.	40,0	4,2	2,2	46,4
Rafvirkjun	40,0	5,4	5,7	51,1
Prentun og bókað.	40,0	-	6,1	46,1
IÐNAÐARMENN UTAN HÖFUÐBORGARSVÆÐIS	40,0	5,9	7,5	53,4
ALLIR IÐNAÐARMENN Í ÚRTAKINU	40,0	4,7	5,4	50,1

ALLT ÚRTAKIÐ

TAFLA 4.5

TÍMAKAUPSTAFLA - 1. ársfj. 1982.

VERKAKONUR

	Vinnu- stundir þús.	Hlutur einstakra þátta meðaltímakaups					Meðal- tímak. kr.
		Hreint tímak. í dagv. kr.	Eftir- vinna kr.	Natur- vinna kr.	Vakta- vinna kr.	Bónus kr.	
<u>VERKAKONUR A</u>							
HÖFUÐBORGARSVÆÐI	274	35,79	0,30	1,60	1,97	2,60	42,26
Fiskvinna	25	32,81	0,41	0,80	-	13,97	47,99
Verksmiðjuvinna	78	37,09	0,35	2,09	2,87	-	42,40
Fatasaumur	35	33,66	0,11	0,07	-	8,86	42,70
Brauð-og kökug.	12	37,67	0,30	1,91	0,50	-	40,38
Prentun og bókag.	2	39,45	-	2,17	-	-	41,62
Kjötiðnaður	30	37,07	0,27	0,69	-	-	38,03
Ýmis vinna	7	36,55	0,24	0,34	-	1,05	38,23
<u>VERKAKONUR UTAN</u>							
HÖFUÐBORGARSVÆÐIS	603	34,98	0,65	2,67	0,72	11,49	50,51
Fiskvinna	324	34,04	0,84	3,78	-	17,37	56,03
Brauð-og kökug.	7	38,59	0,44	2,67	-	-	41,70
Ýmis vinna	12	36,27	0,46	1,33	0,60	0,04	38,70
Verksmiðjuvinna	149	34,24	0,16	0,65	1,54	8,58	45,17
<u>ALLAR VERKAKONUR</u>							
Í ÚRTAKINU	877	35,21	0,53	2,33	1,14	8,71	47,92

TAFLA 4.6

VINNUTÍMATAFLA - 1. ársfj. 1982.

	Dvt.	Evt.	Nvt.	Meðalfj. vinnust. á viku
<u>VERKAKONUR A</u>				
HÖFUÐBORGARSVÆÐI	40,0	1,0	1,8	42,8
Fiskvinna	40,0	1,1	0,8	41,9
Verksmiðjuvinna	40,0	1,6	3,2	44,8
Fatasaumur	40,0	0,5	0,1	40,6
Brauð-og kökug.	40,0	1,1	3,7	44,8
Prentun og bókag.	40,0	-	3,2	43,2
Kjötiðnaður	40,0	1,0	1,2	42,2
Ýmis vinna	40,0	0,8	0,4	41,2
<u>VERKAKONUR UTAN</u>				
HÖFUÐBORGARSVÆÐIS	40,0	2,4	4,3	46,7
Fiskvinna	40,0	4,0	8,1	52,1
Brauð-og kökug.	40,0	1,0	5,5	46,5
Ýmis vinna	40,0	2,2	0,8	43,0
Verksmiðjuvinna	40,0	0,7	1,0	41,7
<u>ALLAR VERKAKONUR</u>				
Í ÚRTAKINU	40,0	1,9	3,4	45,3

ALLT ÚRTAKIÐ

TAFLA 4.7

TÍMAKAUPSTAFLA - 1. ársfj. 1982.VERSLUNARMENN

	Vinnu- stundir þús.	Hluttur einstakra þátta meðaltímakaups					Meðal- tímak. kr.
		Hreint tímak. í dagv. kr.	Eftir- vinna kr.	Natur- vinna kr.	Vakta- vinna kr.	Bónus kr.	
KARLAR VIÐ AFRST. Á HÖFUÐBORGARSVÆÐI	79	52,19	0,86	2,42	-	-	55,47
KONUR VIÐ AFRST. Á HÖFUÐBORGARSVÆÐI	148	40,05	0,59	3,12	-	-	43,76
KARLAR VIÐ AFRST. UTAN HÖFUÐBORGARSV.	102	46,69	1,42	2,50	-	1,78	52,39
KONUR VIÐ AFRST. UTAN HÖFUÐBORGARSV.	174	38,34	0,59	3,29	-	0,18	42,40
KARLAR, ÚRTAKIÐ ALLT, AFRST.	181	49,01	1,24	2,49	-	1,00	53,74
KONUR ÚRTAKIÐ ALLT, AFRST.	322	39,11	0,59	3,23	-	0,10	43,03

TAFLA 4.8

VINNUTÍMATAFLA - 1. ársfj. 1982.VERSLUNARMENN

	Dvt.	Evt.	Nvt.	Meðalfj. vinnust. á viku
KARLAR VIÐ AFRST. Á HÖFUÐBORGARSVÆÐI	40,0	2,0	2,5	44,5
KONUR VIÐ AFRST. Á HÖFUÐBORGARSVÆÐI	40,0	1,4	3,3	44,7
KARLAR VIÐ AFRST. UTAN HÖFUÐBORGARSV.	40,0	3,7	3,2	46,9
KONUR VIÐ AFRST. UTAN HÖFUÐBORGARSV.	40,0	1,5	2,9	44,4
KARLAR, ÚRTAKIÐ ALLT, AFRST.	40,0	3,0	2,9	45,9
KONUR, ÚRTAKIÐ ALLT, AFRST.	40,0	1,5	3,1	44,6

TÍMAKAUP
VERKAFÓLK

ALLT ÚRTAKID

<u>TAFLA 4.9</u>	Hreint tímak. í dagv. kr.	Meðal- tímak. kr.	Hlutfallsleg breyting	
			1. %	2. %
<u>VERKAMENN</u>				
1980 Ársmeðaltal	20,61	25,94	-	-
1981 Ársmeðaltal	31,44	40,16	52,5	54,8
1980 1. ársfj.	17,65	22,14	-	-
2. "	19,37	24,54	9,7	10,8
3. "	21,34	26,26	10,2	7,0
4. "	24,09	30,83	12,9	17,4
1981 1. ársfj.	27,33	35,11	13,4	13,9
2. "	30,32	38,99	10,9	11,1
3. "	31,95	40,80	5,4	4,6
4. "	36,17	45,72	13,2	12,1
1982 1. ársfj.	40,39	50,93	11,7	11,4

<u>TAFLA 4.10</u>	Hreint tímak. í dagv. kr.	Meðal- tímak. kr.	Hlutfallsleg breyting	
			1. %	2. %
<u>VERKAKONUR</u>				
1980 Ársmeðaltal	18,10	23,67	-	-
1981 Ársmeðaltal	27,63	36,72	52,7	55,1
1980 1. ársfj.	15,23	20,49	-	-
2. "	16,70	21,91	9,7	6,9
3. "	18,80	23,66	12,6	8,0
4. "	21,66	28,60	15,2	20,9
1981 1. ársfj.	24,34	32,01	12,4	11,9
2. "	26,16	35,15	7,5	9,8
3. "	28,23	37,97	7,9	8,0
4. "	31,79	41,74	12,6	9,9
1982 1. ársfj.	35,21	47,92	10,8	14,8

TÍMAKAUP
IDNADARMENN

ALLT ÚRTAKIÐ

TAFLA 4.11	Hreint tímak. í dagv. kr.	Meðal- tímak. kr.	Hlutfallsleg breyting	
			1. %	2. %
<u>IDNADARMENN</u>				
1980 Ársmeðaltal	27,23	32,23	-	-
1981 Ársmeðaltal	42,99	52,08	57,9	61,6
1980 1. ársfj.	22,80	27,05	-	-
2. "	25,28	29,96	10,9	10,8
3. "	28,14	33,27	11,3	11,0
4. "	32,71	38,65	16,2	16,2
1981 1. ársfj.	37,25	43,75	13,9	13,2
2. "	40,46	47,69	8,6	9,0
3. "	44,80	55,21	10,7	15,8
4. "	49,44	61,67	10,4	11,7
1982 1. ársfj.	55,60	66,35	12,5	7,6

TÍMAKAUP
VERSLUNARFÓLK

ALLT ÚRTAKIÐ

<u>TAFLA 4.20</u>	Hreint	Meðal-	Hlutfallsleg breyting	
	tímak. í dagv. kr.	tímak. kr.	1. %	2. %
<u>KARLAR</u>				
1980 Ársmeðaltal	27,09	29,17	-	-
1981 Ársmeðaltal	39,34	42,31	45,2	45,0
1980 1. ársfj.	23,17	25,17	-	-
2. "	25,76	27,39	11,2	8,8
3. "	28,02	29,86	8,8	9,0
4. "	31,42	34,27	12,1	14,8
1981 1. ársfj.	33,79	36,49	7,5	6,5
2. "	36,39	38,94	7,7	6,7
3. "	40,22	42,73	10,5	9,7
4. "	46,96	51,09	16,8	19,6
<u>1982 1. ársfj.</u>	<u>49,01</u>	<u>53,74</u>	<u>4,4</u>	<u>5,2</u>
<u>KONUR</u>				
1980 Ársmeðaltal	20,70	22,53	-	-
1981 Ársmeðaltal	30,60	33,52	47,8	48,8
1980 1. ársfj.	17,74	19,32	-	-
2. "	19,25	20,97	8,5	8,5
3. "	21,29	22,86	10,6	9,0
4. "	24,52	26,95	15,2	17,9
1981 1. ársfj.	27,08	29,72	10,4	10,3
2. "	28,76	31,31	6,2	5,3
3. "	31,11	33,58	8,2	7,3
4. "	35,46	39,47	14,0	17,5
<u>1982 1. ársfj.</u>	<u>39,11</u>	<u>43,03</u>	<u>10,3</u>	<u>9,0</u>

ALLT ÚRTAKIÐLAUNADREIFING - 1. ársfj. 1982.Miðað við hreint tímak. í dagv.

	Fjöldi	Neðri fjórðungur kr.	Mið- tala kr.	Meðal- tal kr.	Efri fjórðungur kr.
VERKAMENN	2932	34,35	38,18	40,39	42,26
VERKAKONUR	2803	32,84	33,63	35,21	35,67
IDNAÐARMENN	837	49,20	54,38	55,60	62,00
AFGREIÐSLU- FÓLK, KARLAR	368	38,82	45,13	49,01	53,87
AFGREIÐSLU- FÓLK, KONUR	882	35,28	38,15	39,11	40,28

VISITÖLUR Meðaltal:100	Neðri fjórðungur	Mið- tala	Meðal- tal	Efri fjórðungur
VERKAMENN	85	95	100	105
VERKAKONUR	93	96	100	101
IDNAÐARMENN	88	98	100	112
AFGREIÐSLU- FÓLK, KARLAR	79	92	100	110
AFGREIÐSLU- FÓLK, KONUR	90	98	100	103

Neðri fjórðungur gefur til kynna hreint tímakaup þess launþega, sem er þannig staðsettur í launastiganum, að fjórðungur launþega hefur lægra tímakaup en hann, en þrír fjórðu launþega eru með hærri tíma-
kaup.

Miðtala sýnir hreint tímakaup þess sem er í miðjum launastiganum, helmingur launþega nær ekki því tímakaupi sem miðtalan gefur til kynna, hinn helmingurinn er með tímakaup yfir miðtölu.

Efri fjórðungur sýnir tímakaup launþega sem er með hærri tímakaup en 3/4 hlutar launþegahópsins hefur tímakaup sem er yfir mörkum efri fjórðungs.

Launatengd gjöld og launa-
kostnaður á virka vinnustund.

I Óbeinn launakostnaður.

Í fréttabréfum Kjararannsóknarnefndar hefur verið leitast við að gefa árlegt yfirlit um ýmis launatengd gjöld og annan óbeinan kostnað sem atvinnurekendum ber að greiða til viðbótar beinum launagreiðslur. Síðasta yfirlit af þessu tagi var birt í 52. fréttabréfi nefndarinnar.

Þar sem samtekt á óbeinum launakostnaði birtist með árlegu milli-bili, verða oft á tíðum breytingar frá ári til árs og þykir því rétt að geta þeirra helstu hér.

Samkvæmt lögum nr. 97 frá 29. des. 1980 skal greiða fæðingarstyrk kvenna úr Tryggingastofnun ríkisins og fellur hann þar með niður sem launatengt gjald á atvinnurekendur. Þá var iðnaðargjaldið svokallaða fellt niður frá og með ársbyrjun 1981.

Ný reglugerð nr. 145 frá 7. apríl 1982 um launaskatt kveður á um, að þau fyrirtæki er starfa að fiskverkun og iðnaði skv. atvinnu-vegaflokkun Hagstofu Íslands skuli greiða launaskatt er nemi 2,5 af hundraði. Aðrar atvinnugreinar greiða 3,5% sem fyrr.

Vinnueftirlitsgjaldið breyttist sem hlutfall af greiddum vinnulaun-um og er því gerð skil hér að aftan.

Að lokum skal bent á breytingar á félagsgjöldum atvinnurekenda.

Að þessu sinni verður birt, auk sundurliðaðs yfirlits í krónutölu, annað er sýnir einstaka gjöld sem hlutfall af þeim viðmiðunarkaup-töxtum er notaðir hafa verið til þessa, en þeir eru:

Iðjutaxti (9. flokkur A) eftir 2 ár (var áður 2. flokkur).

Hafnarvinnutaxti (8. flokkur A) eftir 1 ár með 5% álagi (var áður 3. taxti).

Taxti fiskvinnslufólks (8. flokkur A) eftir 1 ár (var áður 3. taxti).

Prentvinnutaxti fyrir almenna prentun, handsetningu prentverks o.fl.

Taxti afgreiðslufólks með grunnskóla-eða gagnfræðapróf (11. flokkur A) eftir 2ja ára starf (var áður 4. flokkur).

Taxti skrifstofufólks C, sem lokið hefur prófi á viðskiptasviði á menntaskólastigi (13. flokkur B) eftir 5 ára starf (var áður 5. flokkur).

Taxtakaupið er miðað við 1. júlí 1982.

1. Kauptaxtar

- Iðja 9. flokkur A iðnverkafólks er 1. júlí 1982 39,88 kr. á greidda vinnustund eftir 2 ára starf.
- Hafnar-
verkamenn Hafnarvinna greiðist eftir 8. flokki A verkafólks sem er 1. júlí 1982 38,16 kr. á klst. eftir 1 árs starf. Að meðtöldu almennu hafnarvinnuálagi 5% kr. 40,07.
- Fisk-
vinnslu-
fólk Almenn fiskvinna er eftir flokkaskipan verkafólks í 8. flokki A sem er 1. júlí 1982 kr. 38,16 eftir 1 árs starf.
- Prentarar Almenn prentun, vinna handsetjara o.fl. eftir 1 ár er 1. júlí 1982 kr. 47,95 á greiðslustund.
- Afgr.
fólk 11. flokkur A hjá afgreiðslufólki eftir 2 ár er kr. 42,31 1. júlí 1982.
- Skrif-
stofufólk Samkvæmt flokkaskipun skrifstofufólks er 13. flokkur B eftir 5 ár kr. 48,99 á klst. þann 1. júlí 1982.

2. Veikindakaup

Um launagreiðslur í veikinda-og slysatilfellum fer eftir lögum nr. 19/1979, nema launþegi eigi betri rétt samkvæmt ákvæðum kjarasamnings. Lög þessi mæla svo fyrir, að á fyrsta starfsári hjá sama atvinnurekanda skuli verkafólk einskis missa í launum í tvo daga fyrir hvern unninn mánuð, forfallist það vegna veikinda.

Eftir 1 ár samfelld hjá sama atvinnurekanda heldur verka-fólk óskertum launum í 1 mánuð í veikindatilvikum.

Eftir þriggja ára samfelld starf bætist við þetta 1 mánuður á dagvinnulaunum og annar mánuður til eftir fimm ára samfellda ráðningu hjá sama atvinnurekanda.

Iðja Samkvæmt lögum. Áætlað 3,5% á laun.

Fisk-
vinnslu-
fólk og
hafnar-
verkamenn Samkvæmt lögum. Áætlað 3,5% á laun.

Prentarar Prentarar eiga nokkru rýmri rétt til launa í veikinda-tilfellum en lög kveða á um. Áætlað 4,0% á laun.

Versl.og skrif- Á rýmri rétt en felst í lögum nr. 19/1979. Áætlað 3,1%
stofufólk á laun. Ástæðan fyrir því að þessi tala er lægri en hjá hinum hópunum, þrátt fyrir rýmri rétt, er að reiknað er með lægri tíðni veikinda-og slysa hjá verslunar- og skrif- stofufólki en þeim hópum öðrum sem hér er fjallað um.

3. Slysabætur

Um launagreiðslur í slysatilfellum fer eftir þeim lögum sem vitnað var til að framan eða kjarasamningi, veiti hann launþega rýmri rétt. Vinnuveitandi á jafnan rétt til þeirra bóta sem slysatrygging greiðir starfsmanni meðan hann nýtur launa.

<u>Iója</u>	Fyrsta árið	Eftir 1 ár hjá sama atvinnur.	Eftir 3 ár hjá sama atvinnur.	Eftir 5 ár hjá sama atvinnur.
	Óskert laun í 2 mán.og dagv. í 1 mán.	Óskert laun í 2 mán.og dagv. í 2 mánuði.	Óskert laun í 2 mán.og dagv. í 3 mánuði.	Óskert laun í 2 mán.og dagv. í 4 mánuði.

Kostnaður er áætlaður 0,7% ofan á greidd laun.

<u>Hafnar- verkamenn</u>	Dagvinnu í 3 mánuði.	Óskert laun í 1 mán.og dagv. í 3 mánuði.	Óskert laun í 1 mán.og dagv. í 4 mánuði.	Óskert laun í 1 mán.og dagv. í 5 mánuði.
------------------------------	----------------------	--	--	--

Fisk-
vinnslu-
fólk Kostnaður vinnuveitenda vegna launagreiðslna í slysa- tilfellum er áætlaður sem hér segir: Vegna verkafólks við hafnarvinnu 1,1%, vegna fiskvinnslufólks 0,6%, vegna Prentarar prentara 0,7%, vegna skrifstofufólks 0,3% og vegna afgr. Versl.og skrif-
stofufólk fólks 0,4%.

4. Orlof Orlof er almennt 24 virkir dagar á ári (laugardagar taldir virkir). Iðjufólk fær 25 daga orlof eftir 10 ára starf hjá sama iðnfyrirtæki og 27 daga eftir 15 ára starf. Prentarar fá 25 daga orlof á ári (samningar 9. maí 1974) og 28 daga eftir 12 ára starf í iðninni. Verslunarmenn fá 27 daga orlof eftir 10 ára starf hjá sama vinnuveitanda. Til einföldunar er hér aðeins reiknað með 8,75% orlofi á laun prentara og 8,33% orlof á laun annarra.

6. Vinnueftirlitsgjald

Samkvæmt reglugerð nr. 183/1981 við lög nr. 46/1980 um aðbúnað, hollustuhætti og öryggi á vinnustöðum skulu þeir sem hafa starfsemi, þar sem einn eða fleiri menn vinna, greiða iðgjöld í rikissjóð er nema 0,0664% af greiddum vinnulaunum. Þessar greiðslur skulu notaðar til þess að standa straum af kostnaði við vinnueftirlit ríkisins.

7. Sjúkrasjóður

Iðgjöld atvinnurekenda til sjúkrasjóða nema að lágmarki 1% af útborguðu kaupum skv. lögum nr. 19/1979.

8. Orlofsheimilasjóður

Atvinnurekendur greiða 0,25% af öllu kaupum til orlofsheimilasjóða verkalýðsfélaga. Auk þess greiða iðnrekendur (vegna Iðjufólks) önnur 0,25% til eigin orlofsjóðs. Samsvarandi regla gildir hjá vinnuveitendum verslunar- og skrifstofufólks þar sem 0,25% launa greiðast til Félagsheimilasjóðs.

9. Lífeyrissjóður

Greiðsla atvinnurekenda til lífeyrissjóðs er 6% af útborguðu dagvinnukaupum skv. samningi samninganefndar ASÍ og samtaka vinnuveitenda dags. 19. maí 1969.

10. Slysatrygging I

Í kjarasamningum í des. 1971 var samið um að atvinnurekendur skyldu tryggja starfsfólk fyrir dauða eða varanlegri örorku af völdum slyss í starfi eða á eðlilegri leið milli heimilis og vinnustaðar. Í kjarasamningum í júní 1977 var ennfremur samið um að greiddir skyldu dagpeningar í slysatilfellum.

Iója

Flest Iðjufólk er í 4. flokki : 4,00 kr. á viku.

Hafnar- Erú flestir í 9. flokki : 8,10 kr. á viku.
verkamenn

Fisk- Er í 3. flokki sem er 2,70 kr. á viku eða í 5. flokki
vinnslu- sem er 4,30 kr. á viku. Áætlað 3,02 kr. á viku.
fólk

Afgr.fólk Er flest í 2. flokki sem er 2,10 kr. á viku.

Skrif- Er í 1. flokki : 1,40 kr. á viku.
stofufólk

Prentarar Erú í 3., 4. eða 5. flokki, áætlað 3,50 kr. á viku.

11. Atvinnuleysistryggingasjóður

Vikugjald atvinnurekenda til sjóðsins samkvæmt 10. gr. laga um atvinnuleysistryggingar er kr. 9,82.

12. Lífeyristryggingar

Lífeyristryggingar taka til ellilífeyris, örorkulífeyris, makabóta, barnalífeyris, mæðralauna, ekkjubóta og ekkju-
lífeyris. Samkvæmt 20. gr. laga um almannatryggingar
skulu atvinnurekendur bera 14% af útgjöldum lífeyris-
trygginganna. Iðgjald fyrir árið 1980 hefur verið
ákveðið með lögum nr. 103, 29. des. 1981 óbreytt frá
fyrri ári, 2% af launum eins og þau eru skilgreind í
25. gr. laga um almannatryggingar.

13. Slysatrygging II

Um slysatryggingu II gilda ákvæði IV. kafla, 27. - 39.
gr. laga um almannatryggingar. Slysatryggingar þessar
taka til slysa við vinnu, iðnnám, björgunarstörf og
stjórn aflvéla og ökutækja. Útgjöld slysatrygginga
skulu borin af atvinnurekendum. Iðgjald reiknast af
sama stofni og lífeyristryggingagjald og er fyrir árið
1981 0,1% af launum, samkvæmt reglugerð nr. 201, 3. gr.
frá 15. maí 1981.

14. Launaskattur

Samkvæmt nýrri reglugerð nr. 145 frá 7. apríl 1982 um launaskatt greiða fyrirtæki í fiskverkun og iðnaði 2,5% launaskatt. Atvinnurekendur í öðrum atvinnugreinum greiða sem fyrr 3,5%.

15. Félagsgjöld atvinnurekenda

Iója Gjald til Fél. isl. iðnrekenda og VSÍ er 1,0% af launagreiðslum s. l. árs.

Hafnar-
verkamenn
og fisk-
vinnslu-
fólk Gjald til VSÍ er 0,40% af greiddum launum s. l. árs.

Prentarar Gjald til FÍP og VSÍ er 0,90% af launum s. l. árs.

Afgr.
fólk 2,0% af fyrstu 500 þús. kr., 1,0% af næstu 500 þús. kr. og 0,5% af launagreiðslum umfram 1.000.000 greitt mánaðarlega.

Skrif-
stofufólk Allt að 1,6% greitt mánaðarlega.

16. Aðstöðugjald

Aðstöðugjald leggst á sama stofn og Iðnlánasjóðsgjald.

Iója og
prentarar Aðstöðugjald er 1% á gjöld iðnfyrirtækja.

Hafnar-
verkamenn Aðstöðugjald er 1,3% á öll gjöld við hafnarvinnu og vöruafgreiðslu, nema á vinnu um borð í skipi 0,65%. Áætlað að meðaltali 1,1%.

Fisk-
vinnslu-
fólk Aðstöðugjald er 0,5% á öll gjöld fyrirtækja í fiskvinnslu.

Afgr. og
skrif-
stofufólk Áætlað 1% af öllum gjöldum.

17. Iðnlánasjóðsgjald

Iðnlánasjóðsgjald er nú 0,6% á öll gjöld iðnfyrirtækja nema söluskatt, aðstöðugjald og eignaskatt skv. lögum nr. 45 3. apríl 1963 um Iðnlánasjóð.

Laun og launatengd gjöld.

	Iðja kr.	Hafnar- verkam. kr.	Fiskv. fólk kr.	Prent- arar kr.	Afgr. fólk kr.	Skrifst. fólk kr.
1. Dagvinnutaxti	39,88	40,07	38,16	47,95	42,31	48,99
2. Veikindagreiðslur	1,40	1,40	1,34	1,92	1,31	1,52
3. Slysagreiðslur	0,28	0,44	0,23	0,34	0,17	0,15
4. Orlof	3,46	3,49	3,31	4,39	3,65	4,22
5. Samtals	45,02	45,40	43,04	54,60	47,44	54,88
6. Vinnueftirlitsgjald 0,0664% af 5	0,03	0,03	0,03	0,04	0,03	0,04
7. Sjúkrasjóður 1% af 5	0,45	0,45	0,43	0,55	0,47	0,55
8. Orlofsheimilásjóður	0,23	0,11	0,11	0,14	0,24	0,27
9. Lífeyrissj.6% af 1.-3.	2,49	2,51	2,38	3,01	2,63	3,04
10. Slysatrygging I	0,10	0,20	0,08	0,09	0,05	0,04
11. Atvinnuleysistr.sjóður	0,25	0,25	0,25	0,25	0,25	0,25
12. Lífeyristr.2% af 5	0,90	0,91	0,86	1,09	0,95	1,10
13. Slysatr.II 0,100% af 5	0,05	0,05	0,04	0,05	0,05	0,05
14. Launaskattur	1,13	1,59	1,08	1,37	1,66	1,92
15. Félagsgj.atv.rekenda	0,29	0,12	0,11	0,30	0,95	0,88
16. Aðstöðugjald	0,51	0,57	0,24	0,61	0,55	0,63
17. Iðnlánasjóðsgjald	0,31	-	-	0,37	-	-
18. LAUN OG LAUNATENGÐ GJ.	51,76	52,19	48,65	62,47	55,27	63,65
Óbeinn launakostnaður sem hlutfall af taxta	29,8%	30,2%	27,5%	30,3%	30,6%	29,9%

Launatengd gjöld
sem hlutfall af kaupþöxtum.

	Iðja	Hafnar- verkam.	Fiskv. fólk	Prent- arar	Afgr. fólk	Skrifst. fólk
1. Dagvinnutaxti	100	100	100	100	100	100
2. Veikindagreiðslur	3,50	3,50	3,50	4,00	3,10	3,10
3. Slysagreiðslur	0,70	1,10	0,60	0,71	0,40	0,31
4. Orlof	8,68	8,71	8,67	9,16	8,63	8,61
5. Samtala I	112,88	113,31	112,77	113,87	112,13	112,02
6. Vinnueftirlitsgjald	0,08	0,07	0,08	0,08	0,07	0,08
7. Sjúkrasjóður	1,13	1,12	1,13	1,15	1,11	1,12
8. Orlofsheimilásjóður	0,58	0,27	0,29	0,29	0,57	0,55
9. Lífeyrissjóður	6,24	6,26	6,24	6,28	6,22	6,21
10. Slysatrygging I	0,25	0,50	0,21	0,19	0,12	0,08
11. Atvinnuleysistr.sjóður	0,63	0,62	0,66	0,52	0,59	0,51
12. Lífeyristrygging	2,26	2,27	2,25	2,27	2,25	2,25
13. Slysatrygging II	0,13	0,12	0,10	0,10	0,12	0,10
14. Launaskattur	2,83	3,97	2,83	2,86	3,92	3,92
15. Félagsgj.atv.rekenda	0,73	0,30	0,29	0,63	2,25	1,80
16. Aðstöðugjald	1,28	1,42	0,63	1,27	1,30	1,29
17. Iðnlánasjóðsgjald	0,78	-	-	0,77	-	-
Samtala II	129,80	130,23	127,48	130,28	130,65	129,93
Óbeinn launakostnaður sem hlutfall af texta	29,8%	30,2%	27,5%	30,3%	30,6%	29,9%

Kaupmáttur kauptaxta m.v. vísitölu framfærslukostn. 1971 = 100.

	Verka- menn	Verka- konur	Iðn. menn	Versl/ skrifst. fólk	ASÍ land- verkf.	Opinb. starfs- menn	"Allir" launb.
1971	100,0	100,0	100,0	100,0	100,0	100,0	100,0
1972	109,5	109,5	106,9	112,3	109,5	113,3	110,6
1973	110,5	110,2	106,7	112,2	109,9	116,4	111,8
1974	112,2	114,1	113,1	117,0	113,8	122,3	116,4
1975	100,4	103,5	97,2	102,9	100,6	96,3	99,3
1976	96,5	100,5	91,3	96,8	95,7	90,5	94,2
1977	105,1	109,6	97,9	103,8	103,5	109,0	105,2
1978	113,2	119,2	101,4	110,5	110,3	119,8	113,1
1979	111,1	116,5	99,8	113,4	109,4	118,4	112,1
1980	106,5	111,3	95,8	108,9	104,9	110,8	106,7
1981	107,5	111,1	97,5	105,3	104,9	106,5	105,4
1977	mai 94,0	98,0	88,7	94,1	93,2	91,7	92,7
	júlí 116,2	121,1	107,9	114,1	114,2	123,6	117,0
	des. 116,8	122,4	106,3	113,7	114,1	126,8	117,9
1978	mars 110,9	116,2	100,5	108,9	108,4	119,7	111,8
	mai 103,7	108,6	94,0	101,8	101,4	111,9	104,5
	ágúst 111,6	119,2	97,3	109,5	108,4	114,6	110,2
	sept. 118,8	124,7	107,1	115,5	115,8	125,9	118,7
	des. 118,8	124,6	107,0	115,4	115,7	125,6	118,6
1979	jan. 116,4	122,1	104,9	113,1	113,4	124,7	116,8
	mars 116,6	122,3	105,0	113,2	113,5	125,0	116,9
	júní 114,4	120,1	102,7	118,5	113,1	123,3	116,1
	júlí 112,4	117,9	100,9	116,4	111,1	118,2	113,2
	sept. 112,3	117,8	100,8	116,3	111,0	118,1	113,1
	okt. 106,0	111,2	95,2	109,8	104,8	111,5	106,8
	nóv. 103,6	108,6	93,0	107,3	102,4	108,9	104,3
	des. 113,9	119,5	102,3	118,0	112,6	119,9	114,8
1980	febr. 106,3	111,6	95,5	110,2	105,1	111,9	107,1
	júní 107,4	112,7	96,4	111,3	106,2	113,0	108,2
	sept. 104,9	110,0	94,1	108,6	103,7	113,7	106,6
	nóv. 111,0	114,6	100,8	108,8	108,3	107,2	108,0
	des. 115,1	118,9	104,6	112,9	112,3	111,8	112,2
1981	jan. 109,6	113,2	99,5	107,5	107,0	108,5	107,4
	febr. 107,1	110,6	97,3	105,0	104,5	106,0	105,0
	mars 109,4	112,9	99,3	107,2	106,7	108,3	107,2
	apríl 106,8	110,3	97,0	104,7	104,2	105,9	104,7
	mai 103,8	107,2	94,3	101,8	101,3	102,9	101,8
	júní 108,2	111,7	98,2	106,1	105,6	107,3	106,1
	júlí 106,4	109,8	96,6	104,3	103,8	105,6	104,3
	ágúst 103,8	107,1	94,3	101,8	101,3	103,0	101,8
	sept. 109,5	113,0	99,4	107,4	106,8	108,7	107,4
	okt. 106,4	109,9	96,7	104,4	103,9	105,7	104,4
	nóv. 105,9	109,9	95,7	103,6	103,3	104,6	103,6
	des. 112,6	116,8	101,8	110,1	109,8	111,3	110,4
1982	jan. 110,2	114,3	99,6	107,8	107,4	110,1	108,2
	febr. 106,2	110,1	96,0	103,8	103,5	106,1	104,3
	mars 108,8	112,9	98,3	106,4	106,0	109,1	106,9
	apríl 106,1	110,1	95,9	103,7	103,4	106,4	104,3

Þróun helstu þjóðhagsstærða.

Visitömur 1971 = 100.

	1974	1975	1976	1977	1978	1979	Bráðab. 1980	Áætl. 1981	Spá 1982
Þjóðarframleiðsla	117,9	115,5	118,6	125,7	130,1	135,8	139,6	141,4	140,0
Þjóðartekjur	118,9	112,0	118,7	129,4	134,0	133,6	136,6	135,7	134,3
Þjóðartekjur á mann	113,8	105,9	111,2	120,3	123,4	122,6	123,2		
Einkaneysla	127,5	114,7	115,9	125,2	132,7	135,3	135,7	142,5	143,9
Einkaneysla á mann	122,0	108,5	108,5	116,3	122,3	123,5	122,6		
Samneysla	124,9	130,9	140,1	141,2	146,5	151,7	154,7	157,8	148,3
Fjármunamyndun	131,8	120,7	117,6	131,1	124,0	123,3	134,0	136,8	135,0
Útflutningur	119,2	120,8	135,2	149,2	171,7	183,4	188,4	192,3	195,4
Innflutningur	136,5	122,4	120,9	143,5	150,2	154,0	159,7	173,1	174,1
Breyting viðskipta- kjara, %.	-10,0	-16,0	11,9	8,7	0,2	-9,2	-3,4	1,0	
Viðskiptajöfn. í hlut- falli við þjóðarfrl. %	-11,0	-11,1	-1,7	-2,5	1,4	-0,8	-2,4	-5,0	-4,4
Löng erl. lán í hlut- falli við þjóðarfrl. %	29,4	34,9	33,8	31,6	33,8	34,8	37,0		
Greiðslubyrði af erl. lánunum í % af útflutn. tekjum	11,2	14,2	13,8	13,7	13,1	12,8	14,1	17,0	
Framfærslukostnaður	192,9	287,3	379,8	495,4	713,8	1038,3	1646,2	2483,5	
Verðlag vöru og þjónustu	202,9	304,7	407,0	531,0	766,0	1116,2	1774,4	2671,4	

Heimildir: Þjóðhagsstofnun,
Hagstofan.