

Júlí 1977

36



Fréttabréf

Kjararannsóknarnefndar

Kjararannsóknarnefnd
Skólavörðustíg 12
Símar 21775 og 21776

F R E T T A B R E F

36

Kjararannsóknarnefnd er þannig
skipuð í júlí 1977:

Eðvarð Sigurðsson
Guðmundur H. Garðarsson
Haukur Björnsson
Júlíus Kr. Valdimarsson
Ólafur Jónsson (formaður)
Snorri Jónsson

Efnisyfirlit:	Bls.
1. Tímakaup og vinnutími verkafólks, iðnaðarmanna og verslunarmanna í Reykjavík og nágrenni á 1. ársfjórðungi 1977.	3
2. Töflur um tímakaup og vinnutíma verkafólks, iðnaðarmanna og verslunarmanna í Reykjavík og nágrenni á 1. ársfjórðungi 1977.	8
3. Tímakaup verkafólks og iðnaðarmanna í Reykjavík og nágrenni 1963 - 1977, verðlagsvísitölur og vísitölur kaupmáttar.	13
4. Álögur á kauptaxta Iðju, hafnarverkamanna, prentara og verslunarmanna.	25
5. Vinnudeilur.	39
6. Kjarasamningar 22. júní 1977.	40

Línurit:

1.1 Hlutfallsleg skipting vinnutíma verkafólks og iðnaðarmanna á 1. ársfjórðungi 1977.	6
1.2 Ársfjórðungsmeðaltöl fyrir vikulegan fjölda vinnustunda verkafólks og iðnaðarmanna 1974-1977.	7
3.1 Greitt tímakaup verkafólks og iðnaðarmanna í Reykjavík og nágrenni 1963 - 1977.	18
3.2 Meðaltímakaup verkafólks og iðnaðarmanna í Reykjavík og nágrenni 1963 - 1977.	19
3.3 Kaupmáttur tímakaups verkafólks og iðnaðarmanna í Reykjavík og nágrenni 1974 - 1977 m. v. vísitölu framfærslukostnaðar.	23
3.4 Kaupmáttur greidds tímakaups verkafólks og iðnaðarmanna í Reykjavík og nágrenni 1974 - 1977 m. v. vísitölu vöru og þjónustu.	24

Tímakaup og vinnutími verkafólks, iðnaðarmanna og verslunarmanna í Reykjavík og nágrenni á 1. ársfjórðungi 1977.

Á tímabilinu frá 1. ársfj. 1976 til 1. ársfj. 1977 urðu sex sinnum hækkanir á kauptöxtum verkafólks.

1. Þann 1. mars 1976 varð almenn hækkun kauptaxta 6%, en þar vil viðbótar komu sérstakar hækkanir á lægstu laun og taxtartilfærslur. Samtals voru þessar hækkanir metnar jafngilda 9,5% kauphækkun hjá verkamönnum.
2. 1. júlí 1976 hækkðu laun um 6% skv. samningnum frá 1. mars 1976 og um 2,67% vegna verðlagsbóta. Samtals var hækkunin 1. júlí því 8,83%.
3. Þann 1. október 1976 varð önnur 6% áfangahækkun skv. marssamningi.
4. 1. nóvember 1976 hækkðu laun um 3,11% vegna verðlagsbóta.
5. 1. febrúar sl. varð áfangahækkun 5%.
6. Þann 1. mars sl. komu 2,50% verðbætur á laun.

Samkvæmt þessu voru kauptaxtar verkamanna 31,6% hærri á 1. ársfj. 1977 en á 1. ársfj. 1976. Á sama tíma hækkaði greitt tímakaup verkamanna úr kr. 411,34 í kr. 538,65 eða 31,0%, samkvæmt úrtaksathugun Kjararannsóknarnefndar. Hækkun á greiddu tímakaupi iðnaðarmanna er mjög svipuð eða 31,2%, en öllu meiri hjá verkakönnum, - 32,8%.

Meðaltímakaup verkamanna hækkar um 30,7% , sem er heldur minni hækkun en varð á tímakaupi í dagvinnu.

Tölflur 1.1 til 1.3 sýna hlutfallslega skiptingu vinnutíma verkafólks og iðnaðarmanna á 1. ársfj. 1966 - 1977.

Athygli skal vakin á því, að við samanburð á tölum 1972 og síðar verður að taka tillit til dagvinnutímastyttingarinnar í ársbyrjun 1972. Þannig þarf ekki að vera um lengingu heildarvinnutímans að ræða 1972 miðað við 1971, þótt dagvinnuhlutfallið minnki 1972 í samanburði við 1971, þar sem dagvinnustundum á viku var fækkað úr 44 í 40 í ársbyrjun 1972.

Tafla 1.1

Hlutfallsleg skipting vinnutíma
verkamanna á 1. ársfjórðungi
1966 - 1976.

	<u>Dvt.</u>	<u>Evt.</u>	<u>Nvt.</u>
	%	%	%
1. ársfj. 1966	76,9	13,4	9,7
1. " 1967	78,6	13,3	8,1
1. " 1968	80,6	10,9	8,5
1. " 1969	82,0	10,1	7,9
1. " 1970	81,3	10,7	8,0
1. " 1971	80,8	11,3	7,9
1. " 1972	77,5	12,6	9,9
1. " 1973	76,5	12,1	11,4
1. " 1974	73,7	13,6	12,7
1. " 1975	77,3	13,1	9,6
1. " 1976	76,7	13,1	10,2
1. " 1977	76,9	13,3	9,8

Tafla 1.2

Hlutfallsleg skipting vinnutíma
verkakvenna á 1. ársfjórðungi
1966 - 1976.

	<u>Dvt.</u>	<u>Evt.</u>	<u>Nvt.</u>
	%	%	%
1. ársfj. 1966	92,2	5,8	2,0
1. " 1967	94,1	4,3	1,6
1. " 1968	94,3	4,7	1,0
1. " 1969	92,4	4,8	2,8
1. " 1970	95,8	2,9	1,3
1. " 1971	95,6	2,9	1,5
1. " 1972	93,1	3,9	3,0
1. " 1973	91,8	4,4	3,8
1. " 1974	87,9	3,6	8,5
1. " 1975	93,8	3,4	2,8
1. " 1976	92,7	3,2	4,1
1. " 1977	91,6	3,9	4,5

Tafla 1.3

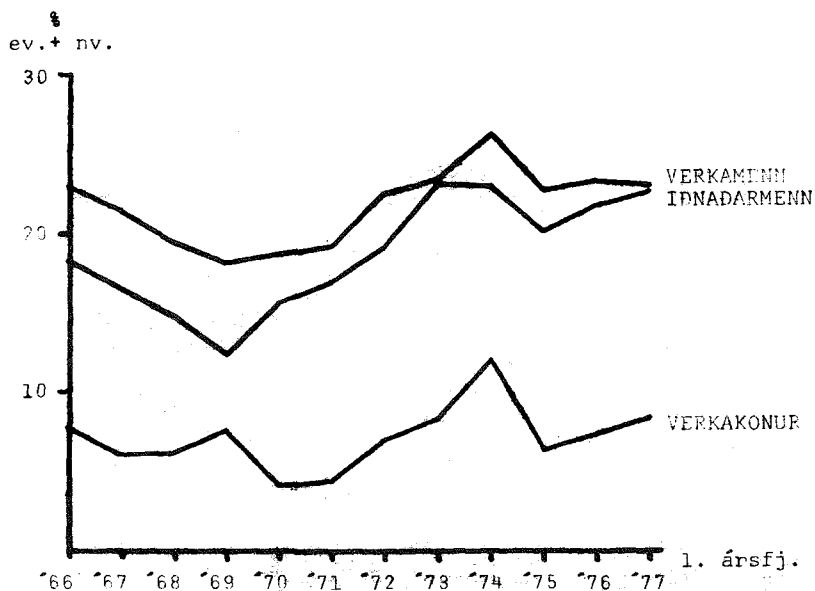
Hlutfallsleg skipting vinnutíma
iðnaðarmanna á 1. ársfjórðungi
1966 - 1976.

	<u>Dvt.</u>	<u>Evt.</u>	<u>Nvt.</u>
	%	%	%
1. ársfj. 1966	81,8	10,7	7,5
1. " 1967	83,5	11,1	5,4
1. " 1968	85,4	9,2	5,4
1. " 1969	87,6	7,7	4,7
1. " 1970	84,4	9,6	6,0
1. " 1971	83,1	11,0	5,9
1. " 1972	80,9	11,0	8,1
1. " 1973	77,0	12,0	11,0
1. " 1974	77,1	12,4	10,5
1. " 1975	79,9	10,5	9,6
1. " 1976	78,3	11,5	10,2
1. " 1977	77,1	11,4	11,5

Tafla 1.4

Ársfjórðungsmeðaltöl fyrir vikulegan fjölda
vinnustunda verkafólks og iðnaðarmanna
1974 - 1977.

	<u>Verka-</u> <u>menn</u>	<u>Verka-</u> <u>konur</u>	<u>Iðnaðar-</u> <u>menn</u>	<u>Verkaf.og</u> <u>iðnaðarm.</u>
Vog	48,7	17,2	34,1	100
1. ársfj. 1974	54,3	43,0	51,8	51,5
2. " 1974	56,3	43,5	53,3	53,1
3. " 1974	53,8	43,7	52,8	51,7
4. " 1974	53,7	44,1	52,4	51,6
Ársmeðaltal	54,5	43,5	52,6	52,0
1. ársfj. 1975	50,7	42,3	49,8	48,9
2. " 1975	51,8	42,6	51,4	50,1
3. " 1975	52,8	43,6	52,8	51,2
4. " 1975	53,7	43,7	52,7	51,6
Ársmeðaltal	52,3	43,1	51,7	50,6
1. ársfj. 1976	52,9	43,2	50,7	50,5
2. " 1976	54,0	43,9	51,9	51,5
3. " 1976	55,4	44,4	53,1	52,7
4. " 1976	53,6	43,6	52,2	51,4
Ársmeðaltal	54,0	43,8	52,0	51,6
1. ársfj. 1977	52,0	43,3	51,5	50,3

Línurit 1.1Hlutfallsleg skipting vinnutíma verkafólks og iðnaðarmanna 1966 - 1977.

Á töflu 1.4 eru sýnd meðaltöl fyrir vikulegan greiddan vinnutíma verkafólks og iðnaðarmanna, sem eru í fullri atvinnu, mældan í klst.. Slíkar mælingar hófust í ársbyrjun 1974, og ná eingöngu til þeirra, sem vinna í dagvinnu 400 klst. eða fleiri í ársfj.

Vegna samanburðar eru þær tölur, sem fram koma í könnun nefndarinnar umreiknaðar miðað við það, að unnar séu 40 klst. í dagvinnu á viku.

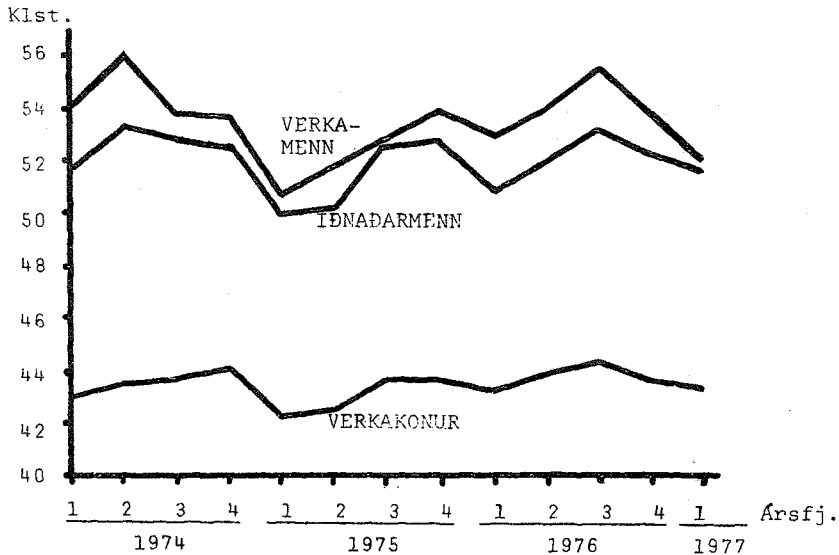
Á línuriti 1.1 er sýnt á myndrænan hátt hvernig þróunin í skiptingu vinnutímans milli dagvinnu og yfirvinnu hefur verið á 1. ársfj. undanfarin ár. Lóðrétti ás myndarinnar sýnir hlutfall yfirvinnu af heildarvinnutímanum en lárétti ásinn 1. ársfj. á tímabilinu 1966 - 1977.

Á línuriti 1.2 er sýnt á myndrænan hátt hver þróunin hefur verið í lengd vinnutíma verkafólks og iðnaðarmanna ársfjórðungslega á árunum 1974 - 1976 og 1. ársfj. 1977. Lóðrétti ás myndarinnar sýnir vinnutímamann þ. e. samanlagðan fjölda dagvinnu- og yfirvinnutíma en lárétti ás myndarinnar sýnir ársfjórðunga.

Sjá má af töflu 1.4 og línuriti 1.2, að vinnutími verkamanna er á 1. ársfj. 1977 0.9 klst. styttri en á sama ársfj. 1976, en 1.6 klst. styttri en á 4. ársfj. 1976. Vinnutími verkakvenna er 0.1 klst. lengri á 1. ársfj. 1977 en á sama ársfj. 1976 og 0.3 klst. styttri en á 4. ársfj. 1976. Vinnutími iðnaðarmanna er 0.8 klst. lengri á 1. ársfj. 1977 en á sama ársfj. 1976 og 0,7 klst. styttri en á 4. ársfj. 1976.

Línurit 1.2

Ársfjórðungsmeðaltöl fyrir vikulegan fjölda vinnustunda verkafólks og iðnaðarmanna 1974 - 1977.



Samkvæmt úrtaksathugun Kjararannsóknarnefndar er samveginn vinnutími verkafólks og iðnaðarmanna í Reykjavík og nágrenni nánast sá sami á 1. ársfjórðungi 1977 og á sama tíma 1976, en allmiklu lengri en á 1. ársfj. 1975.

Tafla 2.1
Verkamenn

Tímakaupstafla - 1. ársfj. 1977.

	Heildar-	Vog	Tímak.	Helgid.	Eftirv.	Naturv.	Meðal-
	vinnust.		í dagv.	álag	álag	álag	tímak.
	pús.		kr.	kr.	kr.	kr.	kr.
	1.	2.	3.	4.	5.	6.	7.
<u>Alm.verkamannav.</u>							
Fiskvinna	124	6	514,06	0,0	33,44	73,55	621,05
Hafnarvinna	144	19	542,39	0,0	31,75	48,58	622,72
Pakkhúsvinna	21	7	531,23	0,0	25,35	18,11	574,69
Lyftaravinna	42	2	515,04	0,0	25,73	40,64	581,41
Byggingarvinna	55	25	534,50	0,0	39,99	25,11	599,60
Afgreiðslustörf	31	11	554,38	0,0	8,11	49,58	612,07
Bæjarvinna	112	11	457,79	0,0	33,18	23,93	514,90
Verksmiðjuvinna	124	10	542,63	0,0	22,44	43,98	609,05
Slippvinna	31	2	556,91	0,0	38,32	57,94	653,17
Ýmis alm. vinna	60	7	519,85	0,0	29,21	34,86	583,92
Vegið meðaltal	744	100	528,14	0,0	29,92	38,08	596,14
<u>Aðstoð v/fagvinnu</u>							
Málmsmiðar	28	35	544,39	0,0	34,64	27,42	606,45
Trésmiðar	26	38	585,83	0,0	39,28	15,88	640,99
Bifr.sm.og viðg.	25	27	556,51	0,0	27,26	45,79	629,56
Vegið meðaltal	79	100	563,41	0,0	34,41	27,99	625,81
<u>Vélstjórn</u>							
Bílstjórar	143	80	560,51	0,0	27,19	58,82	646,52
Ýtu-og kranastj.	36	20	584,42	0,0	40,20	71,44	696,06
Vegið meðaltal	179	100	565,29	0,0	29,79	61,34	656,42
<u>Samanvegið</u>							
Alm.verkamannav.	744	71	528,14	0,0	29,92	38,08	596,14
Aðstoð v/fagvinnu	79	14	563,41	0,0	34,41	27,99	625,81
Vélstjórn	179	15	565,29	0,0	29,79	61,34	656,42
	1002	100	538,65	0,0	30,53	40,16	609,34

Tafla 2.2

Vinnutímatafla - 1. ársfj. 1977.

Verkamenn

	<u>Vog</u>	<u>Dvt.</u>	<u>Evt.</u>	<u>Nvt.</u>	<u>Meðal- vinnust.</u>
	1.	2.	3.	4.	5.
<u>Alm. verkamannav.</u>					
Fiskvinna	6	40,0	7,5	11,0	58,5
Hafnarvinna	19	40,0	6,6	5,9	52,5
Pakkhúsvinna	7	40,0	5,7	2,2	47,9
Lyftaravinna	2	40,0	6,0	5,6	51,6
Byggingarvinna	25	40,0	9,4	3,8	53,2
Afgreiðslustörf	11	40,0	4,1	4,2	48,3
Bæjarvinna	11	40,0	8,9	4,1	53,0
Verksmiðjuvinna	10	40,0	4,4	4,9	49,3
Slippvinna	2	40,0	8,5	8,7	57,2
Ýmis alm. vinna	7	40,0	7,6	5,2	52,8
Vegið meðaltal	100	40,0	7,1	4,9	52,0
<u>Aðstoð v/fagvinnu</u>					
Málmsmiðar	35	40,0	7,6	2,6	50,2
Trésmiðar	38	40,0	8,1	2,0	50,1
Bifr.sm.og viðg.	27	40,0	5,7	5,4	51,1
Vegið meðaltal	100	40,0	7,3	3,1	50,4
<u>Vélstjórn</u>					
Bílstjórar	80	40,0	4,7	7,5	52,2
Ýtu-og kranastj.	20	40,0	8,3	9,7	58,0
Vegið meðaltal	100	40,0	5,4	7,9	53,3
<u>Samanvegið</u>					
Alm.verkamannav.	71	40,0	7,1	4,9	52,0
Aðstoð v/fagvinnu	14	40,0	7,3	3,1	50,4
Vélstjórn	15	40,0	5,4	7,9	53,3
	100	40,0	6,9	5,1	52,0

Tafla 2.3

Tímakaupstafla - 1. ársfj. 1977.

Iðnaðarmenn

	Heildar-	Vog	Tímak.	Helgid.	Eftirv.	Naturv.	Meðal-
	vinnust.		í dagv.	álag	álag	álag	tímak.
	þús.		kr.	kr.	kr.	kr.	kr.
	1.	2.	3.	4.	5.	6.	7.
<u>Tímavinna</u>							
Skipasm.og viðg.	21	3	686,80	-	47,14	64,19	798,13
Málmsmíðar	103	25	672,08	-	40,83	69,36	782,27
Trésmíðar	63	10	705,03	-	51,20	22,49	778,72
Húsgagnagerð	18	16	687,00	-	43,94	12,82	743,76
Flugvirkjun*	-	2	1008,00	-	28,00	107,00	1143,00
Bifr.sm.og viðg.	52	17	803,26	-	38,03	67,98	909,27
Rafvirkjun	31	10	725,19	-	47,95	64,08	837,22
Bökunarvinna	8	4	628,19	-	24,83	107,75	760,77
Prentun og bókg.	52	13	720,50	-	-	114,96	835,46
	348	100	717,07	-	36,59	62,92	816,58

Tafla 2.4

Vinnutímatafla - 1. ársfj. 1977.

Iðnaðarmenn

	Vog	Dvt.	Evt.	Nvt.	Meðal-
					vinnust.
	1.	2.	3.	4.	5.
Skipasm.og viðg.	3	40,0	8,0	6,9	54,9
Málmsmíðar	25	40,0	7,0	7,1	54,1
Trésmíðar	10	40,0	8,8	2,1	50,9
Húsgagnagerð	16	40,0	6,7	1,0	47,7
Flugvirkjun*	2	40,0	2,6	6,9	49,5
Bifr.sm.og viðg.	17	40,0	4,1	5,0	49,1
Rafvirkjun	10	40,0	7,5	6,7	54,2
Bökunarvinna	4	40,0	4,5	11,5	56,0
Prentun og bókg.	13	40,0	-	10,6	50,6
	100	40,0	5,6	5,8	51,5

Tafla 2.5

Tímakaupstafla - 1. ársfj. 1977.

Verkakonur

	Heildar-	Vog	Tímak.	Helgid.	Eftirv.	Naturv.	Meðal-
	vinnust.		í dagv.	álag	álag	álag	tímak.
	pús.		kr.	kr.	kr.	kr.	kr.
	1.	2.	3.	4.	5.	6.	7.
Fiskvinna	158	15	447,38	-	21,24	31,69	500,31
Afgreiðslustörf*	.	10	437,30	-	3,70	34,60	475,60
Verksmiðjuvinna	107	43	434,88	-	5,44	6,54	446,86
Bæjarvinna	.	1	434,40	-	6,50	16,60	457,50
Brauð-og kökugerð	14	2	454,79	-	7,22	26,44	488,45
Fatasamur	26	19	502,84	-	0,36	0,23	503,43
Prentun og bókgag.	14	6	545,18	-	-	40,71	585,92
Ymis alm.vinna	4	4	424,94	-	6,39	0,01	431,44
Vegið meðaltal	323	100	456,52	-	6,43	14,21	477,16

Tafla 2.6

Vinnutímatafla - 1. ársfj. 1977.

Verkakonur

	Vog	Dvt.	Evt.	Nvt.	Meðal-
					vinnust.
	1.	2.	3.	4.	5.
Fiskvinna	15	40,0	5,2	4,4	49,6
Afgreiðslustörf*	10	40,0	0,8	4,8	45,6
Verksmiðjuvinna	43	40,0	1,0	0,7	41,7
Bæjarvinna*	1	40,0	3,8	2,6	46,4
Brauð-og kökugerð	2	40,0	2,6	2,6	45,2
Fatasamur	19	40,0	0,0	0,0	40,0
Prentun og bókgag.	6	40,0	-	4,2	44,2
Ymis alm. vinna	4	40,0	2,8	0,7	43,5
Vegið meðaltal	100	40,0	1,5	1,8	43,3

* Áætlað.

Tafla 2.7Tímakaupstafla - 1. ársfj. 1977.Verslunarmenn

	Heildar-	Tímak.	Helgid.	Eftirv.	Naturv.	Meðal-
	vinnust.	í dagv.	álag	álag	álag	tímak.
	þús.	kr.	kr.	kr.	kr.	kr.
	1.	2.	3.	4.	5.	6.
Afgreiðslustörf í matvöruverslunum	12	546,30	-	16,70	24,57	587,57

Tafla 2.8Vinnutímatafla - 1. ársfj. 1977.Verslunarmenn

	Dvt.	Evt.	Nvt.	Meðal-
	vinnust.			vinnust.
	1.	2.	3.	4.
Afgreiðslustörf í matvöruverslunum	40,0	3,6	2,1	45,7

Tafla 2.9Tímakaupstafla - 1. ársfj. 1977.Verslunarkonur

	Heildar-	Tímak.	Helgid.	Eftirv.	Naturv.	Meðal-
	vinnust.	í dagv.	álag	álag	álag	tímak.
	þús.	kr.	kr.	kr.	kr.	kr.
	1.	2.	3.	4.	5.	6.
Afgreiðslustörf í matvöruverslunum	36	492,75	-	10,16	13,88	516,79

Tafla 2.10Vinnutímatafla - 1. ársfj. 1977.Verslunarkonur

	Dvt.	Evt.	Nvt.	Meðal-
	vinnust.			vinnust.
	1.	2.	3.	4.
Afgreiðslustörf í matvöruverslunum	40,0	2,0	1,3	43,3

Söfnun upplýsinga um launakjör verslunarmanna er enn skammt á veg komin og ekki fallin í jafn fastar skorður og gagnaöflun um laun og vinnutíma verkafólks og iðnaðarmanna. Af þessum sökum gætir enn nokkurra frávíka í niðurstöðum úrtaksins sem ekki er unnt að rekja til sveiflu á vinnumarkaði.

Tímakaup - Kaupmáttur.

Tölur 3.1, 3.2 og 3.3 sýna greitt tímakaup verkamanna, verkakvenna og iðnaðarmanna samkvæmt úrtaki Kjararannsóknarnefndar, allar tölur eru án orlofs.

Tafla 3.4 sýnir vísitölu framfærslukostnaðar og vísitölu vöru og þjónustu. Ársmeðaltal 1971 er sett = 100.

Tölur 3.5, 3.6 og 3.7 sýna kaupmátt greidds tímakaups verkamanna, verkakvenna og iðnaðarmanna miðað við vísitölu framfærslukostnaðar annars vegar og vísitölu vöru og þjónustu hins vegar.

Í samanburði á kaupmátti fyrir og eftir 1. ársfj. 1972 skal það undirstrikað, að hér er um að ræða kaupmátt tímakaups og verkar því vinnutímastyttingin til hækkunar, sem ekki hefði verið ef miðað hefði verið við vikukaup.

Eins og tölur 3.5, 3.6 og 3.7 sýna, hafa orðið miklar sveiflur í kaupmátti á liðnum árum. Kaupmáttur tímakaups verkamanna óx á árinu 1972 um 17,4%, miðað við vísitölu framfærslukostnaðar, en verulegur hluti þessarar kaupmáttaraukningar eða 10,5% er til kominn vegna vinnutímastyttingarinnar 1/1 1972. 1973 hélst kaupmátturinn svipaður og 1972.

Hámarki nær kaupmátturinn á fyrri hluta ársins 1974, en lækkaði verulega milli árana 1974 og 1975 og enn nokkuð frá 1975 til 1976. Á 1. ársfj. 1977 var kaupmáttur mjög svipaður og hann var að meðaltali árið 1976. Frá 4. ársfj. 1976 lækkaði kaupm. greidds tímakaups verkamanna um 1,0% miðað við vísitölu framfærslukostnaðar, hjá verkakonum um 0,5% og samsvarandi hjá iðnaðarmönnum.

TÍMAKAUP
VERKAMENN

Tafla 3.1	Tímak.	Meðaltímakaup		Hlutfallsleg breyting			
	í dagv.	án hd.	m.hd.	1.	2.	3.	
	kr.	kr.	kr.	%	%	%	
	1.	2.	3.	4.	5.	6.	
1963	32,50	38,75	-	-	-	-	
1964	41,25	48,60	-	26,9	25,4	-	
1965	49,00	57,87	-	18,8	19,1	-	
1966	58,82	68,82	70,20	20,0	18,9	-	
1967	62,40	72,07	73,82	6,1	4,7	5,2	
1968	66,12	76,19	78,28	6,0	5,7	6,0	
1969	76,83	86,37	88,92	16,2	13,4	13,6	
1970	93,98	106,36	108,80	22,3	23,1	22,4	
1971	107,12	121,71	124,45	14,0	14,4	14,4	
1972	139,02	160,14	163,35	29,8	31,6	31,3	
1973	1. ársfj.	152,80	173,89	177,15	1,9	1,0	1,0
	2. "	168,36	200,62	209,36	10,2	15,4	18,2
	3. "	178,23	209,48	209,48	5,9	4,4	0,1
	4. "	192,19	227,25	232,70	7,8	8,5	11,1
	Ársm.t.	172,90	202,81	207,17	24,4	26,6	26,8
1974	1. ársfj.	229,85	264,80	267,05	19,6	16,5	14,8
	2. "	265,90	318,52	340,73	15,7	20,3	27,6
	3. "	269,77	313,69	313,69	1,5	- 1,5	- 7,9
	4. "	300,37	349,84	359,45	11,3	11,5	14,6
	Ársm.t.	266,47	311,71	320,23	54,1	53,7	54,6
1975	1. ársfj.	308,85	348,58	362,37	2,8	- 0,4	0,8
	2. "	342,33	392,28	408,04	10,8	12,5	12,6
	3. "	368,00	420,04	420,04	7,5	7,1	2,9
	4. "	384,38	442,15	453,21	4,5	5,3	7,9
	Ársm.t.	350,89	400,77	410,92	31,7	28,6	28,3
1976	1. ársfj.	411,34	466,28	469,92	7,0	5,5	3,7
	2. "	440,89	511,08	539,14	7,2	9,6	14,7
	3. "	471,81	547,22	547,22	7,0	7,1	1,5
	4. "	511,06	588,59	593,08	8,3	7,6	8,4
	Ársm.t.	458,78	528,29	537,34	30,7	31,8	30,8
1977	1. ársfj.	538,65	609,34	609,34	5,4	3,5	2,7

TÍMAKAUP
VERKAKONUR

Tafla 3.2	Tímak.	Meðaltíma kaup		Hlutfallsleg breyting			
	í dagv.	án hd.	m.hd.	1.	2.	3.	
	kr.	kr.	kr.	%	%	%	
	1.	2.	3.	4.	5.	6.	
1966	47,04	49,62	50,86	-	-	-	
1967	52,20	54,31	55,88	11,0	9,5	9,9	
1968	55,04	57,21	59,32	5,4	5,3	6,2	
1969	63,94	66,55	69,06	16,2	16,3	16,4	
1970	79,41	82,04	84,61	24,2	23,3	22,5	
1971	91,02	94,81	97,66	14,6	15,6	15,4	
1972	119,74	125,33	128,44	31,6	32,2	31,5	
1973	1. ársfj.	127,25	133,37	136,15	1,9	1,0	0,6
	2.	140,19	147,53	155,55	10,2	10,6	14,2
	3. "	150,89	157,94	157,94	7,6	7,1	1,5
	4. "	161,49	172,08	177,17	7,0	9,0	12,2
	Ársm.t.	144,95	152,73	156,70	21,1	21,9	22,0
1974	1. ársfj.	197,36	212,95	214,96	22,2	23,8	21,3
	2. "	215,68	226,02	247,38	9,3	6,1	15,1
	3. "	217,76	228,12	228,12	1,0	1,0	- 7,8
	4. "	238,55	255,49	263,55	9,5	12,0	15,5
	Ársm.t.	217,34	230,65	238,50	49,9	51,0	52,2
1975	1. ársfj.	245,12	253,99	265,60	2,8	- 0,6	0,8
	2. "	280,44	292,20	307,14	14,4	15,0	15,6
	3. "	307,28	321,51	321,51	9,6	10,0	4,7
	4. "	323,86	341,37	351,74	5,4	6,2	9,4
	Ársm.t.	289,18	302,27	311,50	33,1	31,1	30,6
1976	1. ársfj.	343,67	362,07	365,23	6,1	6,1	3,8
	2. "	371,11	394,38	430,32	8,0	8,9	17,8
	3. "	399,12	423,96	423,96	7,5	7,3	- 1,5
	4. "	431,15	454,58	458,76	8,0	7,2	8,2
	Ársm.t.	386,26	408,75	419,57	33,6	35,2	34,7
1977	1. ársfj.	456,52	477,16	477,16	5,9	5,0	4,0

TÍMAKAUP
IÐNADARMENN

Tafla 3.3	Tímak.	Meðaltímakaup		Hlutfallsleg breyting		
	í dagv.	án hd.	m.hd.	1.	2.	3.
	kr.	kr.	kr.	%	%	%
	1.	2.	3.	4.	5.	6.
1963	42,50	46,70	48,00	-	-	-
1964	52,35	58,85	60,50	23,2	26,0	26,0
1965	62,60	72,40	74,42	19,6	23,0	23,0
1966	77,66	88,67	90,82	24,1	22,5	22,0
1967	81,38	92,24	94,63	4,8	4,0	4,2
1968	85,76	95,80	98,88	5,4	3,9	4,5
1969	96,53	106,24	109,85	12,6	10,9	11,1
1970	120,85	133,50	137,05	25,2	25,7	24,8
1971	142,46	159,05	163,74	17,9	19,1	19,5
1972	181,68	206,48	211,42	27,5	29,8	29,1
1973 1. ársfj.	195,95	222,51	227,38	1,9	1,3	1,4
2. "	216,55	250,35	264,13	10,5	12,5	16,2
3. "	234,61	271,02	271,02	8,3	8,3	2,6
4. "	258,71	298,78	307,82	10,3	10,2	13,6
Ársm.t.	226,45	260,67	267,59	24,6	26,2	26,6
1974 1. ársfj.	298,94	339,65	343,04	15,6	13,7	11,4
2. "	374,54	444,82	480,60	25,3	31,0	40,1
3. "	377,49	436,53	436,53	0,8	- 1,9	- 9,2
4. "	398,93	460,08	474,26	5,7	5,4	8,6
Ársm.t.	362,48	420,27	433,61	60,1	61,2	62,0
1975 1. ársfj.	406,05	454,92	475,16	1,8	- 1,1	0,2
2. "	447,38	514,68	536,40	10,2	13,1	12,9
3. "	491,07	575,42	575,42	9,8	11,8	7,3
4. "	515,76	596,25	614,18	5,0	3,6	6,7
Ársm.t.	465,07	535,32	550,29	28,3	27,4	26,9
1976 1. ársfj.	546,50	614,51	620,83	6,0	3,0	1,1
2. "	589,74	678,21	727,49	7,9	10,4	17,2
3. "	621,38	716,90	716,90	5,4	5,7	- 1,5
4. "	677,14	775,04	782,38	9,0	8,1	9,1
Ársm.t.	608,69	696,17	711,90	30,9	30,0	29,4
1977 1. ársfj.	717,07	816,58	816,58	5,9	5,4	4,4

VÍSITÖLUR

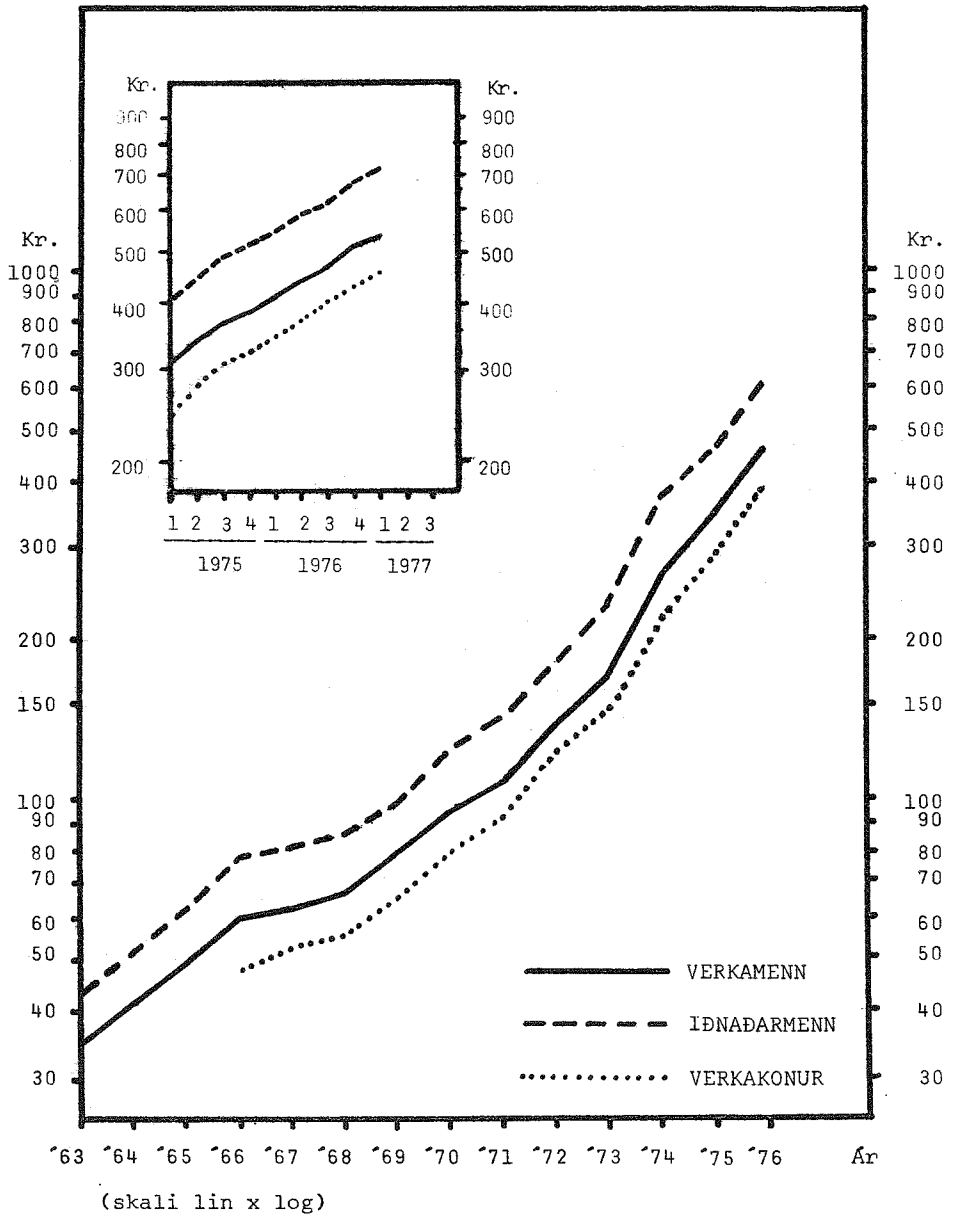
1971 = 100

Vísitölurnar eru hér reiknaðar út sem
 ársmeðaltal og ársfjórðungsmeðaltal,
 miðað við stöðu þeirra í miðjum mánuði.

Tafla 3.4	Framf.	Vörur og	Hækkun %	
	kostn.	þjónusta	1.	2.
	1.	2.	3.	4.
1963	40,5	38,0	-	-
1964	48,3	45,4	19,3	19,5
1965	51,7	48,7	7,0	7,3
1966	57,2	54,9	10,6	12,7
1967	59,2	56,8	3,5	3,5
1968	68,3	65,7	15,4	15,7
1969	83,1	81,5	21,7	24,0
1970	94,1	93,2	13,2	14,4
1971	100,0	100,0	6,3	7,3
1972	110,5	114,5	10,5	14,5
1973 1. ársfj.	121,6	127,9	6,8	7,8
2. "	131,3	140,0	8,0	9,5
3. "	137,7	146,2	4,9	4,4
4. "	148,9	156,7	8,1	7,2
Ársm.t.	134,9	142,7	22,1	24,6
1974 1. ársfj.	164,6	174,4	10,5	11,3
2. "	184,7	194,9	12,2	11,8
3. "	197,8	205,7	7,1	5,5
4. "	222,5	236,6	12,5	15,0
Ársm.t.	192,4	202,9	42,8	42,2
1975 1. ársfj.	250,2	262,6	12,4	11,0
2. "	279,6	294,0	11,8	12,0
3. "	300,7	320,7	7,5	9,1
4. "	319,0	341,9	6,1	6,6
Ársm.t.	287,4	304,8	49,4	50,2
1976 1. ársfj.	333,3	356,4	4,5	4,0
2. "	370,5	395,9	11,2	11,1
3. "	395,5	424,1	6,7	7,1
4. "	419,9	451,7	6,2	6,5
Ársm.t.	379,8	407,0	32,2	33,6
1977 1. ársfj.	447,0	481,3	6,5	6,6

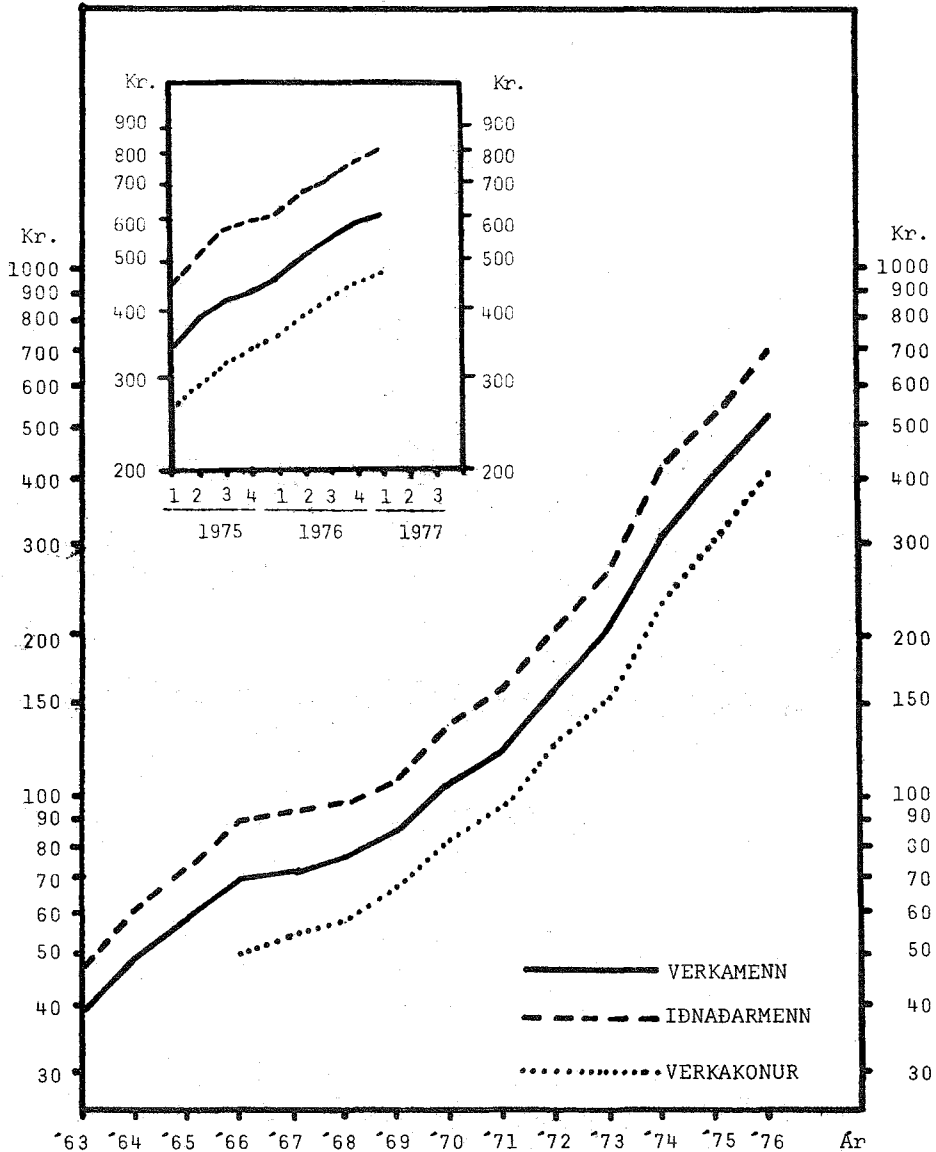
Línurit 3.1

Greitt tímakaup í dagvinnu.



Línurit 3.2

Meðaltímakaup án helgidagaálags.



(Skali lin x log)

KAUPMÁTTUR
VERKAMENN

Tafla 3.5	Kaupm. miðað við vísit.framf.kostn.		Kaupm. miðað við vísit. v.og þjón.	
	tímak. í dagv.	meðaltk. án hd.	tímak. í dagv.	meðaltk. án hd.
	1.	2.	3.	4.
1963	74,8	78,5	79,7	83,7
1964	79,7	82,6	84,8	87,9
1965	88,4	91,9	93,8	97,5
1966	96,0	98,8	100,0	102,9
1967	98,5	100,0	102,6	104,2
1968	90,3	91,7	93,9	95,3
1969	86,3	85,4	88,0	87,1
1970	93,1	92,7	93,9	93,6
1971	100,0	100,0	100,0	100,0
1972	117,4	119,1	113,3	114,9
1973 1. ársfj.	117,3	117,5	111,5	111,7
2. "	119,7	125,5	112,3	117,7
3. "	120,8	125,0	113,8	117,7
4. "	120,5	125,4	114,5	119,1
Ársm.t.	119,6	123,5	113,1	116,8
1974 1. ársfj.	130,4	132,2	123,0	124,8
2. "	134,4	141,7	127,4	134,3
3. "	127,3	130,3	122,4	125,3
4. "	126,0	129,2	118,5	121,5
Ársm.t.	129,3	133,1	122,6	126,2
1975 1. ársfj.	115,2	114,5	109,8	109,1
2. "	114,3	115,3	108,7	109,6
3. "	114,2	114,8	107,1	107,6
4. "	112,5	113,9	105,0	106,3
Ársm.t.	114,0	114,6	107,5	108,0
1976 1. ársfj.	115,2	114,9	107,7	107,5
2. "	111,1	113,3	104,0	106,1
3. "	111,4	113,7	103,9	106,0
4. "	113,6	115,2	105,6	107,1
Ársm.t.	112,8	114,3	105,2	106,6
1977 1. ársfj.	112,5	112,0	104,5	104,0

KAUPMÁTTUR
VERKAKONUR

Tafla 3.6	Kaupm. miðað við vísit.framf.kostn.		Kaupm.miðað við vísit.v. og þjón.	
	tímak. í dagv.	meðalk. án hd.	tímak. í dagv.	meðalk. án hd.
	1.	2.	3.	4.
1966	90,4	91,6	94,2	95,4
1967	97,0	96,8	101,1	100,9
1968	88,6	88,3	92,1	91,8
1969	84,5	84,5	86,1	86,1
1970	92,7	91,9	93,6	92,8
1971	100,0	100,0	100,0	100,0
1972	119,1	119,6	114,9	115,5
1973 1. ársfj.	115,0	115,7	109,3	110,0
2. "	117,3	118,5	110,0	111,1
3. "	120,4	121,0	113,4	114,0
4. "	119,1	121,9	113,2	115,8
Ársm.t.	118,1	119,4	111,6	112,9
1974 1. ársfj.	131,7	136,5	124,3	128,8
2. "	128,3	129,1	121,6	122,3
3. "	120,9	121,6	116,3	117,0
4. "	117,8	121,1	110,8	113,9
Ársm.t.	124,1	126,4	117,7	119,9
1975 1. ársfj.	107,6	107,1	102,6	102,0
2. "	110,2	110,2	104,8	104,8
3. "	112,3	112,8	105,3	105,7
4. "	111,5	112,9	104,1	105,3
Ársm.t.	110,5	110,9	104,2	104,6
1976 1. ársfj.	113,3	114,6	105,9	107,2
2. "	110,0	112,2	103,0	105,1
3. "	110,9	113,1	103,4	105,4
4. "	112,8	114,2	104,9	106,2
Ársm.t.	111,7	113,5	104,3	105,9
1977 1. ársfj.	112,2	112,6	104,2	104,6

KAUPMÁTTUR
ÍÐNADARMENN

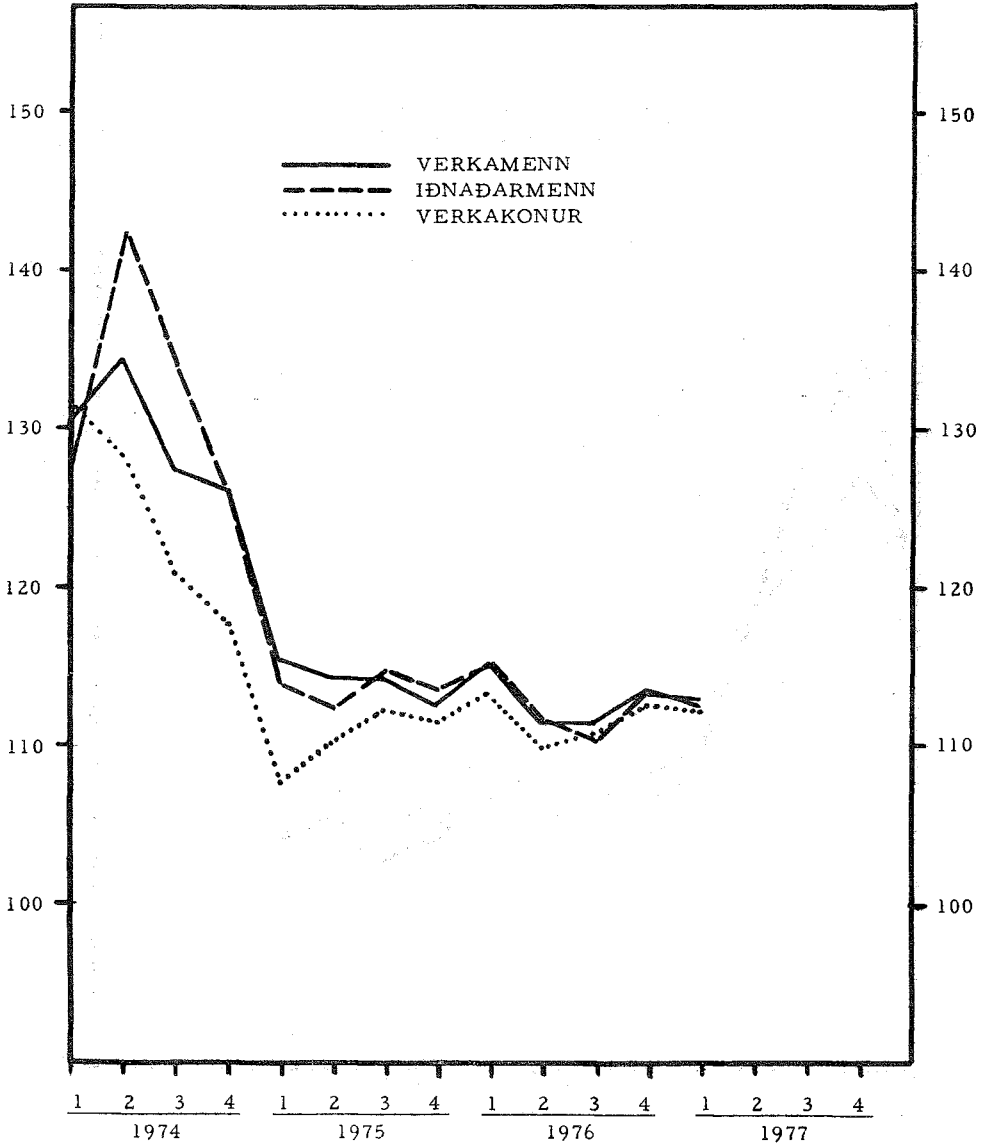
Tafla 3.7	Kaupm. miðað við vísit.framf.kostn.		Kaupm. miðað við vísit.v.og þjón.	
	tímak. í dagv.	meðaltk. án hd.	tímak. í dagv.	meðaltk. án hd.
	1.	2.	3.	4.
1963	73,6	74,6	78,4	79,5
1964	76,0	78,7	80,8	83,7
1965	84,9	90,5	90,1	96,1
1966	95,3	99,8	99,3	104,0
1967	96,5	100,5	100,5	104,8
1968	88,1	91,1	91,6	94,7
1969	81,6	83,2	83,2	84,8
1970	90,0	90,2	90,8	90,7
1971	100,0	100,0	100,0	100,0
1972	115,4	117,5	111,4	113,4
1973 1. ársfj.	113,2	115,0	107,6	109,4
2. "	115,8	119,9	108,6	112,4
3. "	119,6	123,7	112,7	116,6
4. "	122,0	126,2	115,9	119,9
Ársm.t.	117,8	121,5	111,4	114,9
1974 1. ársfj.	127,5	129,7	120,3	122,4
2. "	142,3	151,4	134,9	143,5
3. "	134,0	138,8	128,8	133,4
4. "	125,9	130,1	118,4	122,3
Ársm.t.	132,2	137,3	125,4	130,2
1975 1. ársfj.	113,9	114,3	108,5	108,9
2. "	112,3	115,7	106,8	110,1
3. "	114,6	120,3	107,5	112,8
4. "	113,5	117,5	105,9	109,6
Ársm.t.	113,6	117,1	107,1	110,4
1976 1. ársfj.	115,1	115,9	107,7	108,4
2. "	111,7	115,1	104,6	107,7
3. "	110,3	114,0	102,9	106,3
4. "	113,2	116,1	105,2	107,9
Ársm.t.	112,5	115,3	105,0	107,5
1977 1. ársfj.	112,6	114,9	104,6	106,7

KAUPMÁTTUR GREIDDS TÍMAKAUPS

Miðað við vísitölu framfærslukostnaðar

1971 = 100

Línurit 3.3

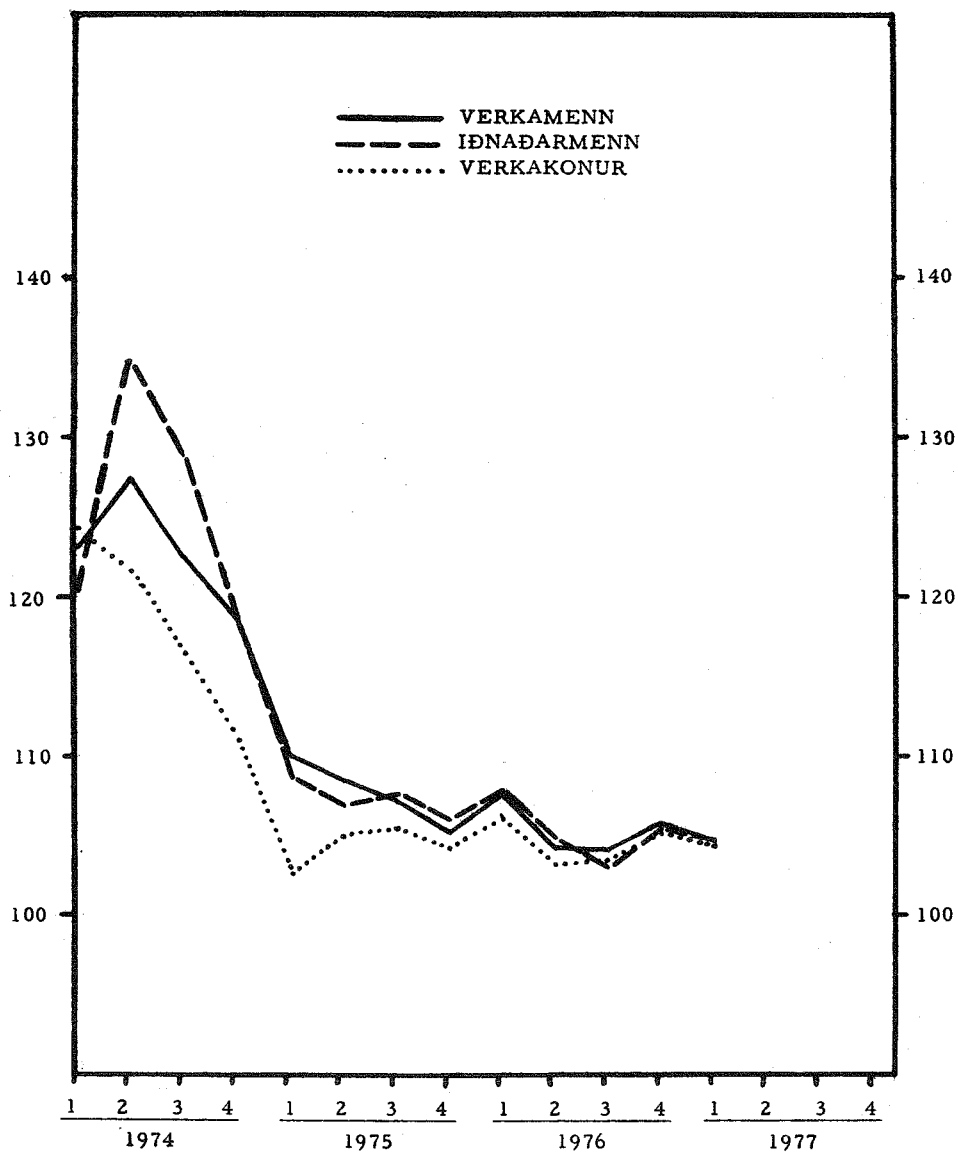


KAUPMÁTTUR GREIDDS TÍMAKAUPS

Miðað við vísitölu vöru og þjónustu

1971 = 100

Línurit 3.4



Álögur á kauptaxta Iðju, hafnarverka-
manna, prentara og verslunarmanna.

Hér er leitast við að reikna út álögur sem leggjast á kaup-taxta Iðju, hafnarverkamanna, prentara og verslunarmanna, annað hvort vegna frjálsra samninga við stéttarfélagin eða beinna laga-fyrirmæla. Þar sem takmarkaðar upplýsingar liggja fyrir um hversu almennar hinar ýmsu álögur eru, verður oft að áætla tölur hér um í samráði við viðkomandi stéttarfélag.

Reynt er að leggja til grundvallar þá kauptaxta sem algeng-astir teljast meðal þessara stéttarféлага, þeir eru þessir: 2. flokkur Iðju félags verksmiðjufólks eftir 2 ára starf. Hafnar-verkamenn eru í 3. taxta Dagsbrúnar eftir 1 árs starf. Almennur taxti hafnarverkamanna getur tekið tveimur sérstökum álögum. Frá 19. júní 1970 var tekið að greiða 5% kaupálag á hafnarvinnu hjá Eimskipafélagi Íslands, en síðan hefur þetta álag einnig komið á aðra hafnarvinnu. Þessi sérstaki kaupauki hefur fram að þessu ekki verið talinn til kauptaxta í samsvarandi yfirlitum er áður hafa birst. Nú er 5% kaupauki talinn með kauptaxta. Sá taxti prentara sem hér er miðað við er taxti fyrir almenna prentun, handsetningu prentverks o. fl. Verslunarmönnum er hér skipt í tvo hópa, annars vegar afgreiðslufólk og er þar reiknað með að algengasti flokkurinn sé 5. flokkur eftir 3 ár, hins vegar er reiknað með að algengasti flokkur skrifstofufólks sé 6. flokkur eftir 3 ár. Tekið er mið af samningum V. R. Kauptaxtar sem hér birtast eru samkvæmt kjarasamningum sem í gildi voru 1. júlí 1976.

Í þessu yfirliti er reynt að draga fram þær álögur sem leggjast á laun, og atvinnurekendur komast ekki hjá að greiða án tillits til þess hver hlýtur greiðsluna, launþeginn, stéttarfélag, ríkið eða einhverjir aðrir.

Vinnutími.

Greiðslutími, kaffitímar og helgidagar eru reiknaðir út á eftirfarandi hátt:

1 ár = 365.237 dagar = 52.1767 vikur.

1 greiðsluvika = 40 klukkustundir.

1 greiðsluár er því $40 \cdot 52.1767 = 2087.068$ klst.

Greiddir helgidagar sem hvorki falla á laugardaga eða sunnudaga eru eftirfarandi:

Nýjársgdagur 1. jan. (laugard. 7 hv. ár, sunnud. 7 hv. ár)	= 5/7
Skírdagur (sumardagurinn fyrsti 11 hv. ár)	= 10/11
Föstudagurinn langi (föstud.)	= 1
Annar í páskum (mánud.)	= 1
Sumardagurinn fyrsti (fimmtud.)	= 1
1. maí (laugard. 7 hv. ár, sunnud. 7 hv. ár)	= 5/7
Uppstigningardagur (fimmtud.)	= 1
Annar í hvítasunnu (mánud.)	= 1
17. júní (laugard. 7 hv. ár, sunnud. 7 hv. ár)	= 5/7
Aðfangadagur jóla (hálfur laugard. 7 hv. ár, sunnud. 7 hv. ár)	= 5/14
Jólad. (laugard. 7 hv. ár, sunnud. 7 hv. ár)	= 5/7
Annar jólad. (laugard. 7 hv. ár, sunnud. 7 hv. ár)	= 5/7
Gamlaársd. (hálfur laugard. 7 hv. ár, sunnud. 7 hv. ár)	= 5/14
Samtals	10.1948

Iðja og hafnarverkamenn fá því 10.1948 daga frí á ári vegna greiddra helgidaga. Prentarar og verslunarmenn fá alla þessa daga og 1. mánud. í ágúst að auki, eða samt. 11.1948 daga á ári.

Iðja og hafnarverkamenn Vinnuvikan telst 40 klst. fimm daga vikunnar. Þar af eru 2 klst. og 55 mín. greiddir kaffitímar (152 klst. og 11 mín. á ári) og 1 klst. og 34 mín. gr. helgidagar (81 klst. og 34 mín. á ári). Virkar vinnustundir á viku m. orlofi verða þá 35 klst. og 31. mín. (1853 klst. og 20 mín. á ári).

Prentarar Vinnuvikan telst 40 klst. fimm daga vikunnar. Þar af 2 klst. og 55 mín. greidd kaffihlé og 1 klst. og 43 mín. greiddir helgidagar. Virkar vinnustundir verða því 35 klst. og 22 mín.

Afgr. fólk Dagvinnutími í verslunum telst vera 40 klst. á fimm dögum. Þar af eru greiddir kaffitímar 2 klst. og 55 mín.. Greiddir helgidagar eru 1 klst. og 43 mín.. Virkar vinnustundir verða því 35 klst. og 22 mín..

Skrifstofufólk Dagvinnutími á skrifstofum telst vera 38 klst. fimm daga vikunnar. Þar af eru greiddir kaffitímar 1 klst. og 15 mín. og greiddir helgidagar 1 klst. og 43 mín.. Virkar vinnustundir verða því 35 klst. og 2 mín..

1. Kauptaxtar

Iðja II flokkur Iðju, félags verksmiðjufólks í Reykjavík, Hafnarfirði og Akureyri var 1. júlí 1977 558 kr. á greidda vinnustund eftir 2 ára starf.

Hafnarverkamenn Hafnarvinna er í 3. taxa í kaupgjaldsskrá verkamannafélagsins Dagsbrúnar og var 1. júlí 1977 547 kr. á klst. eftir 1 árs starf. Að meðtöldu almennu hafnarvinnuálagi 5%: kr. 574 á klst.

Prentarar Almenn prentun, vinna handsetjara o. fl. eftir 1 ár var kr. 661 á greiðslustund 1. júlí 1977.

Afgr.fólk Fimmti flokkur eftir 3 ár var 612 kr. 1. júlí 1977.

Skrifstofufólk Sjötti flokkur eftir 3 ár var 636 kr. á klst. 1. júlí 1977.

2. Greiddir kaffitímar

<u>Iðja</u>	$(558 \cdot 2^{55} : 35^{31}) = 45,82$ kr.
<u>Hafnarverkamenn</u>	$(574 \cdot 2^{55} : 35^{31}) = 47,14$ kr.
<u>Prentarar</u>	$(661 \cdot 2^{55} : 35^{22}) = 54,51$ kr.
<u>Afgreiðslufólk</u>	$(612 \cdot 2^{55} : 35^{22}) = 50,47$ kr.
<u>Skrifstofufólk</u>	$(636 \cdot 1^{15} : 35^{02}) = 22,69$ kr.

3. Greiddir helgidagar

Iðja $(558 \cdot 1^{34} : 35^{31}) = 24,61$ kr.

Hafnarverkamenn $(574 \cdot 1^{34} : 35^{31}) = 25,32$ kr.

Prentarar Eins og áður er sagt hafa prentarar frí fyrsta mánudag í ágúst, auk þess hafa prentmyndasmiðir og offsetprentarar frí allan aðfangadag jóla, og allan gamlaársdag. Hér er gert ráð fyrir að prentmyndasmiðir og offsetprentarar séu um fjórðungur af öllum prenturum. Frí prentara vegna helgidaga er því: $11.1948 + ((5/14 + 5/14) \cdot 1/4) = 11.3734$ dagar á ári eða 1 klst. og 45 mín. á viku.
 $(661 \cdot 1^{45} : 35^{22}) = 32,71$ kr.

Afgreiðslufólk $(612 \cdot 1^{22} : 35^{22}) = 23,65$ kr.

Skrifstofufólk $(636 \cdot 1^{22} : 35^{02}) = 24,81$ kr.

4. Orlof

Orlof hafnarverkamanna og Iðju nemur 24 virkum dögum (laugardagar taldir virkir). Hafnarverkamenn fá ekki fleiri daga með vaxandi starfsaldri en Iðjufólk fær 26 daga eftir 10 ára starf hjá sama iðnfyrirtæki og þrjá daga að auki eftir 15 ára starf. Prentarar fá 25 daga orlof á ári (samningar 9. maí 1974) og 28 daga eftir 12 ára starfsreynslu í iðninni. Verslunarmenn fá 3 daga að auki eftir 10 ára starf hjá sama vinnuveitanda. Til einföldunar er hér ekki reiknað með neinum starfsaldri.

Iðja $(558 + 45,82 + 24,61) \cdot 0,08333 = 52,37$ kr.

Hafnarverkamenn $(574 + 47,14 + 25,32) \cdot 0,08333 = 53,87$ kr.

Prentarar $(661 + 54,51 + 32,71) \cdot 0,08711 = 65,18$ kr.

Afgreiðslufólk $(612 + 50,47 + 23,65) \cdot 0,08333 = 57,17$ kr.

Skrifstofufólk $(636 + 22,69 + 24,81) \cdot 0,08333 = 51,96$ kr.

Kaup á virka vinnustund verður því eftirfarandi:

Iðja $558 + 45,82 + 24,61 + 52,37 = 680,80$ kr.

Hafnarverkamenn $574 + 47,14 + 25,32 + 53,87 = 700,33$ kr.

Prentarar $661 + 54,51 + 32,71 + 65,18 = 813,40$ kr.

Afgreiðslufólk $612 + 50,47 + 23,65 + 57,17 = 743,29$ kr.

Skrifstofufólk $636 + 22,69 + 24,81 + 51,96 = 735,46$ kr.

5. Sjúkrasjóður

Hjá Iðju og prenturum greiða vinnuveitendur iðgjald í sjóðinn sem nemur 1% af öllu kaupi.

Iðja Samkvæmt fréttabréfi Kjararannsóknarnefndar var vinnutími Iðjufólks á viku árið 1976 sem hér segir:
Dvt. 40,0 klst., evt. 1,8 klst., nvt. 1,9 klst. = 43,7 klst. á viku. Taxtakaup var 558 + orlof kr. 52,37 = 610,37 kr.
$$\frac{(610,37 \cdot 40) + (854,52 \cdot 1,8) + 1.098,67 \cdot 1,9}{40,0 + 1,8 + 1,9} = 641,66 \text{ kr.}$$

Kr. 641,66 + gr. kaffit. í dagv. kr. 45,82 + gr. helgid. í dagv. kr. 24,61 = 712,09 kr.

(0,01 · 712,09) = 7,12 kr.

Hafnar-
verkamenn Samkomulag hefur orðið hjá hafnarverkamönnum, að hjá þeim skuli greitt sama gjald í sjúkrasjóð og greitt er í Atvinnuleysistryggingasjóð. Ef um tímavinnu er að ræða teljast 48 stundir í viku, en brot úr viku heil vika. Áætlað kr. 6,24 kr.

Prentarar Samkvæmt fréttabréfi Kjararannsóknarnefndar var vinnutími prentara árið 1976 sem hér segir: Dvt. 40,0 klst., evt. 0,0 klst., nvt. 11,3 klst. = 51,3 klst. á viku. Taxtakaup var 661 + orlof 65,18 = 726,18 kr.
$$\frac{(726,18 \cdot 40) + (1.307,12 \cdot 11,3)}{40,0 + 11,3} = 854,15 \text{ kr.}$$

Kr. 854,15 + gr. kaffit. í dagv. kr. 54,51 + helgid. í dagv. 32,71 = 941,37 kr.

(0,01 · 941,37) = 9,41 kr.

6. Slysabætur

Slasist iðnverkamaður, hafnarverkamaður, prentari eða verslunarfólk vegna vinnu eða verði óvinnufær vegna sjúkdóms sem rekja má til starfs hans, skal hann halda óskertu kaup í allt að tvo mánuði. Prentarar eru hér taldir hafa rétt á slysabótum, þótt ekki sé um það getið í samningum svo ótvírætt sé. Hins vegar hafa verslunarmenn kaup fyrir dagvinnu í allt að 4 vikur í hverju vinnu-slysa- eða atvinnusjúkdómatilfelli.

Iðja Áætlað 0,5% af gr. launum (0,005 · 680,80) = 3,40 kr.

Hafnar-
verkamenn Áætlað 0,7% af gr. launum (0,007 · 700,33) = 4,90 kr.

Prentarar Áætlað 0,5% af gr. launum (0,005 · 813,40) = 4,07 kr.

Afgr.fólk Áætlað 0,3% af gr. launum (0,003 · 743,29) = 2,23 kr.

Skrif-
stofufólk Áætlað 0,3% af gr. launum (0,003 · 735,46) = 2,21 kr.

7. Veikindakaup

Iðja Rétt til kaups í veikindatilfellum ávinnur Iðjufólk sér á eftirfarandi hátt:
Enginn réttur fyrstu 3 mánuðina, næstu 9 mánuði er kaup greitt í tvær vikur, en þegar starfsreynslan er 1 ár eða lengri er kaup greitt í fjórar vikur. Ef ekki er um sömu veiki að ræða, getur iðnverkamaður fengið fullt veikindakaup oftar en einu sinni á ári.

Áætlað 2,5% af gr. launum $(0,025 \cdot 680,80) = 17,02$ kr.

Prentarar Samið hefur verið um nýtt fyrirkomulag á veikindagreiðslum til prentara og bókbindara, sem tók gildi frá áramótum 1974 - 1975. Nú skal greiða prenturum 33 daga virka í veikindatilfellum, ef yfirvinna hefur verið unnin næstu 10 vikur fyrir veikindi, skal vinnuveitandi greiða allt að 10 klst. í yfirvinnu á viku, þó ekki fyrstu tvo daga veikindanna. Áætlað 3% af greiddum launum.

$(0,03 \cdot 813,40) = 24,40$ kr.

Hafnar-
verkamenn Í veikindatilfellum skulu hafnarverkamenn, sem unnið hafa hjá sama atvinnurekanda í eitt ár eða lengur eiga, auk ákvæða laga n.ö. 16 9. apríl 1958, rétt á allt að 14 daga kaupi eða alls 28 daga. Áætlað 2,5% af greiddum launum.

$(0,025 \cdot 700,33) = 17,51$ kr.

Afgr. og
verslunar
fólk Verslunarmenn fá greidda veikindadaga eftir starfsaldri hjá sama vinnuveitanda allt að 6 mánuðu eftir 10 ára starf.

Afgreiðslufólk áætlað $(0,03 \cdot 743,29) = 22,30$ kr.

Skrifstofufólk áætlað $(0,03 \cdot 735,46) = 22,06$ kr.

8. Lífeyrissjóður

Atvinnurekendur greiða nú 6% af útborguðu dagvinnukaupi í lífeyrissjóð.

Iðja $(0,06 \cdot 680,80) = 40,85$ kr.

Hafnar-
verkamenn $(0,06 \cdot 700,33) = 42,02$ kr.

Prentarar $(0,06 \cdot 813,40) = 48,80$ kr.

Afgr.fólk $(0,06 \cdot 743,29) = 44,60$ kr.

Skrifst. $(0,06 \cdot 735,46) = 44,13$ kr.

fólk

9. Orlofsneimilasjóður

Atvinnurekendur greiða 0,25% af öllu kaupi í orlofsheimilasjóð, auk þess greiða iðnrekendur 0,25% í eigin orlofssjóð.

Iðja $(0,005 \cdot 712,09) = 2,32$ kr.

Prentarar $(0,0025 \cdot 941,37) = 1,67$ kr.

Hafnar-
verkamenn Samkvæmt fréttabréfi Kjararannsóknarnefndar var vinnutími hafnarverkamanna árið 1976 sem hér segir: Dvt. 40,0 klst., evt. 7,5 klst. og nvt. 7,2 klst. samtals 54,7 klst. á viku

$$\frac{700,33 \cdot 40 + (1059,04 \cdot 7,5) + (1361,63 \cdot 7,2)}{40,0 + 7,5 + 7,2} = 812,49$$

Kr. 812,49 + kaffit. í dagv. kr. 47,14 + helgid. í dagv.

kr. 25,32 = 884,95

$0,0025 \cdot 884,95 = 2,21$ kr.

Afgr.og
verslunar
fólk Vinnuveitendur greiða til Orlofsheimilasjóðs verslunar-
manna 0,25% af öllu kaupi. Jafnhátt gjald skal renna
til Félagsheimilasjóðs verslunarmannasamtakanna. Sam-
kvæmt fréttabréfi Kjararannsóknarnefndar var vinnutími
afgreiðslufólks árið 1976 sem hér segir: Dvt. 40,0 klst.,
evt. 2,9 og nvt. 3,3 samtals 46,2 klst. á viku.

$$\frac{(743,29 \cdot 40) + (1.040,60 \cdot 2,9) + (1.337,92 \cdot 3,3)}{40,0 + 2,9 + 3,3} = 804,43$$

804,43 kr. + kaffit. í dagv. kr. 50,47 + helgid. í dagv.

kr. 23,65 = 878,55

$(878,55 \cdot 0,005) = 4,49$ kr.

Skrif-
stofufólk Þar sem Kjararannsóknarnefnd aflar ekki gagna um vinnu-
tíma skrifstofufólks er meðaltímakaup þess áætlað hér kr.
795,77.

795,77 + kaffit. í dagv. kr. 22,69 + helgid. í dagv.

24,81 = 843,27

$(843,27 \cdot 0,005) = 4,22$ kr.

10. Slysatrygging I

Frá því í kjarasamningunum í des. 1971 hefur atvinnu-
rekendum verið gert skylt að tryggja starfsfólk fyrir
daða eða varanlegri örorku af völdum slyss í starfi
eða á eðlilegri leið milli heimilis og vinnustaðar.

Í samningunum í júní 1977 var samið um verulega hækkun á framanskráðum tryggingum auk þess sem nú verða greiddir dagpeningar í slysatilvikum, dagpeningar voru áður aðeins greiddir hjá Iðju. Slysatryggingu I er samið um í frjálsnum samningum.

<u>Iðja</u>	Flest Iðjufólk er í 4. flokki, sem er 105 kr. á viku. (105 : 35 ³¹) = 2,96 kr.
<u>Hafnar- verkamenn</u>	eru flestir í 9. flokki, sem er kr. 200 á viku. (200 : 35 ³¹) = 5,63 kr.
<u>Prentarar</u>	eru í 3, 4 og 5. flokki, metið á kr. 95 á viku. (95 : 35 ²²) = 2,69 kr.
<u>Afgr.fólk</u>	er flest í 3. flokki, sem er kr. 75 á viku. (75 : 35 ²²) = 2,12 kr.
<u>Skrif- stofufólk</u>	er í 1. flokki, sem er 45 kr. (45 : 35 ⁰²) = 1,28 kr. á viku

11. Fæðingarstyrkur kvenna

Fæðingarstyrk fær það kvenfólk, sem unnið hefur 1 ár eða lengur hjá sama atvinnurekanda. Styrkurinn er 2 vikur í dagvinnu. Um 2% Iðjufólks hefði átt að fá styrkinn. Greiddar vinnustundir á ári eru 2087,06.

Iðja 0,02 · (680,80 · 80) : 2087,06 = 0,52 kr.

Prentarar Fæðingarstyrk fær það kvenfólk, sem unnið hefur 1 ár eða lengur. Styrkurinn skal vera 3 vikur. Vegna ónógra upplýsinga er þetta atriði ekki metið.

Versl.
fólk Kona í verslunarmannafélagi, sem hefur unnið hjá sama vinnuveitanda í eitt ár, skal eiga rétt á óskertu kaupum í 12 virka daga er hún er fjarverandi vegna barnsburðar. Þar sem engar tölur eru til um þetta atriði er þetta áætlað þannig, að gert er ráð fyrir að kvenfólk hjá V.R. hafi að meðaltali svipaða frjóssemi og aðrar konur í landinu. Samkvæmt því ættu 2,6% kvenna hjá V.R. að eignast barn á ári hverju. Konur eru 58,8% af öllum starfsmönnum V.R. (Greiddar vinnustundir á ári eru hjá afgreiðslufólki 2087, en hjá skrifstofufólki 1983).

Afgreiðslufólk $0,026 (743,29 \cdot 12 \cdot 8 \cdot 0,588 = 0,52 \text{ kr.}$
2087

Skrifstofufólk $0,026 (735,46 \cdot 12 \cdot 7,6) \cdot 0,588 = 0,52 \text{ kr.}$

1983

12. Atvinnuleysistr. sjóður

Atvinnurekendur greiða ákveðið hlutfall af Dagsbrúnarkaupi í Atvinnuleysistr. sjóð. Gjald þetta er fyrir 1976 kr. 133 samkvæmt upplýsingum frá Tryggingastofnun ríkisins.

Iðja (133 : 35³¹) = 3,74 kr.

Hafnar- (133 : 35³¹) = 3,74 kr.

verkamenn

Prentarar (133 : 35²²) = 3,76 kr.

Afgr.fólk (133 : 35²²) = 3,76 kr.

Skrif- (133 : 35⁰²) = 3,80 kr.

stofufólk

13. Lífeyristryggingar

Lífeyristryggingasjóður stendur undir greiðslu til ellilauna, örorkubóta, mæðralauna, ekkjubóta o.s.frv.. Atvinnurekendur greiða 14% af útgjöldum sjóðsins ár hvert. Tryggingastofnun ríkisins áætlar greiðslur til sjóðsins, samkvæmt þessari áætlun er hlutur atvinnurekenda 1976 kr. 440 fyrir hverja vinnuviku.

Iðja (440 : 35³¹) = 12,39 kr.

Hafnar- (440 : 35³¹) = 12,39 kr.

verkamenn

Prentarar (440 : 35²²) = 12,44 kr.

Skrif- (440 : 35²²) = 12,44 kr.

stofufólk

Afgr.fólk (440 : 35⁰²) = 12,56 kr.

14. Slysatrygging II

Slysatrygging II er samkvæmt reglugerð, sem gerð er samkvæmt 40. grein laga no. 40/1963 um almannatryggingar. T. R. áætlar greiðslur í sjóðinn eftir áhættuflokkum, en atvinnurekendur standa einir undir greiðslum í sjóðinn. Trygging þessi tekur til sömu atriða og slysatrygging I. Slysatrygging II er lögboðin.

Iðja Iðjufólk er í 3 og 4 áhættuflokki, sem er 102 kr. árið 1977.

(102 : 35³¹) = 2,87 kr.

Hafnar-

verkamenn eru í 3 og 4 áhættuflokki.

$$(102 : 35^{31}) = 2,87 \text{ kr.}$$

Prentarar eru í 2 áhættuflokki, sem er 52 kr. árið 1977.

$$(52 : 35^{22}) = 1,47 \text{ kr.}$$

Afgr.fólk er í 1 flokki, sem er 31 kr. $(31 : 35^{22}) = 0,88 \text{ kr.}$

Skrifst.f. er í 1 flokki, sem er 31 kr. $(31 : 35^{02}) = 0,88 \text{ kr.}$

15. Launaskattur

Launaskattur er 3 1/2% á öll laun.

Iðja $(0,035 \cdot 712,09) = 24,92 \text{ kr.}$

Hafnar-
verkamenn $(0,035 \cdot 884,95) = 30,97 \text{ kr.}$

Prentarar $(0,035 \cdot 941,37) = 32,95 \text{ kr.}$

Afgr.fólk $(0,035 \cdot 878,55) = 30,75 \text{ kr.}$

Skrif-

stofufólk $(0,035 \cdot 843,27) = 29,51 \text{ kr.}$

16. Iðnaðargjald

Iðnaðargjald er 0,2% á allar kaupgreiðslur iðnfyrirtækja samkvæmt lögum nr. 64/1965 um rannsóknir í þágu atvinnuveganna.

Iðja $(0,002 \cdot 712,09) = 1,42 \text{ kr.}$

Prentarar $(0,002 \cdot 941,37) = 1,88 \text{ kr.}$

17. Félagsgjald

Iðja Gjald til Félags Ísl. iðnrekenda er 1% af dagvinnukaupi.
 $(0,01 \cdot 680,80) = 6,81 \text{ kr.}$

Hafnar-
verkamenn Gjald til Vinnuveitendasamb. Ísl. er 0,8% af gr. launum.
 $(0,008 \cdot 884,95) = 7,08 \text{ kr.}$

Prentarar Gjald til Félags Ísl. prentiðnaðarins er 0,6% af útborguðu kaupum, auk þess 32.000 kr. á hvert fyrirtæki. Hér er þetta áætlað samt. 0,7% af útborguðu kaupum.
 $(0,007 \cdot 941,37) = 6,59 \text{ kr.}$

Afgr.og Í samráði við hlutaðeigandi aðila er þessi liður
skrifst. áætlaður 0,6% af greiddum launum.

fólk

Afgr.fólk $(0,006 \cdot 878,55) = 5,27 \text{ kr.}$

Skrif-

stofufólk $(0,006 \cdot 843,27) = 5,06 \text{ kr.}$

18. Iðnlánasjóðsgjald

Iðnlánasjóðsgjald og iðnaðarmálagjald er nú 0,6% á öll gjöld iðnfyrirtækja nema söluskatt, aðstöðugjald og eignaskatt samkvæmt lögum no. 45 3. apríl 1963 um Iðnlánasjóð.

Iðja $(0,006 \cdot 807,14) = 4,84$ kr.

Prentarar $(0,006 \cdot 955,81) = 5,73$ kr.

19. Aðstöðugjald

Aðstöðugjald leggst á sama gjaldstofn og Iðnlánasjóðsgjald.

Iðja 1% á öll gjöld iðnfyrirtækja.

$(0,01 \cdot 807,14) = 8,07$ kr.

Hafnar- 1,3% á öll gjöld við hafnarvinnu og vöruafgreiðslu nema
verkamenn 0,65% á vinnu um borð í skipi. Metið að meðaltali á 1,1%.

$(0,011 \cdot 900,43) = 9,19$ kr.

Prentarar $(0,01 \cdot 955,81) = 9,56$ kr.

Afgr.fólk metið á 1% $(0,01 \cdot 872,65) = 8,73$ kr.

Skrifst. metið á 1% $(0,01 \cdot 861,69) = 8,62$ kr.

fólk

Tafla 4.1

Kauptaxtar og álögur.

	Iðja	Hafnar- verkam.	Prent- arar	Afgr. fólk	Skrifst. fólk
<u>Kaupgreiðslur</u>	<u>kr.</u>	<u>kr.</u>	<u>kr.</u>	<u>kr.</u>	<u>kr.</u>
1. Taxtakaup	558,60	574,00	661,00	612,00	636,00
2. Gr. kaffitímar	45,82	47,14	54,51	50,47	22,69
3. Gr. helgidagar	24,61	25,32	32,71	23,65	24,81
4. Orlof	52,37	53,87	65,18	57,17	51,96
Kaup á virka vinnu- stund skv.samningi	680,80	700,33	813,40	743,29	735,46
<u>Aðrar greiðslur</u>					
5. Sjúkrasjóður	7,12	6,24	9,41		
6. Slysabætur	3,40	4,90	4,07	2,23	2,21
7. Veikindakaup	17,02	17,51	24,40	22,30	22,06
8. Lífeyrissjóður	40,85	42,02	48,80	44,60	44,13
9. Orlofsheimilasjóður	2,32	2,21	1,67	4,49	4,22
10. Slysatrygging I	2,96	5,63	2,69	2,12	1,28
11. Fæðingarstyrkur kvenna	0,52	-	-	0,52	0,52
12. Atvinnul. tr. sjóður	3,74	3,74	3,76	3,76	3,80
13. Lífeyristryggingar	12,39	12,39	12,44	12,44	12,56
14. Slysatrygging II	2,87	2,87	1,47	0,88	0,88
15. Launaskattur	24,92	30,97	32,95	30,75	29,51
16. Iðnaðargjald	1,42	-	1,88	-	-
17. Félagsgjald	6,81	7,08	6,59	5,27	5,06
18. Iðnlánasjóðsgjald	4,84	-	5,78	-	-
19. Aðstöðugjald	8,07	9,19	9,64	8,73	8,62
Samtals	820,05	845,08	978,95	881,38	870,31
Álögur á taxtakaup	47,0	47,2	48,1	44,0	36,8
Álögur á virka vinnust.%	20,5	20,7	20,4	18,6	18,3

Tafla 4.2

Aðalflokkun álags.

<u>KRÓNUR</u>	<u>Iðja</u>	<u>Hafnar- verkam.</u>	<u>Prent- arar</u>	<u>Afgr. fólk</u>	<u>Skrifst. fólk</u>
1. Taxtakaup	558,00	574,00	661,00	612,00	636,00
2-3. Kaffit.og hd.	70,43	72,46	87,22	74,12	47,50
4. Orlof	52,37	53,87	65,18	57,17	51,96
5-14. Félagsmálagj.	93,19	97,51	108,71	93,34	91,66
15-19. Skattar	<u>46,06</u>	<u>47,24</u>	<u>56,84</u>	<u>44,75</u>	<u>43,19</u>
Samtals	820,05	845,08	978,95	881,38	870,31

ALÖGUR Á TAXTAKAUP

2-3. Kaffit.og hd.	12,6	12,6	13,2	12,1	7,5
4. Orlof	9,4	9,4	9,9	9,3	8,1
5-14. Félagsmálagj.	16,7	17,0	16,4	15,3	14,4
15-19. Skattar	<u>8,3</u>	<u>8,2</u>	<u>8,6</u>	<u>7,3</u>	<u>6,8</u>
Samtals	47,0	47,2	48,1	44,0	36,8

HLUTFALLSTÖLUR

1. Taxtakaup	68,0	67,9	67,5	69,4	73,1
2-3. Kaffit.og hd.	8,6	8,6	8,9	8,4	5,5
4. Orlof	6,4	6,4	6,7	6,5	5,9
5-14. Félagsmálagj.	11,4	11,5	11,1	10,6	10,5
15-19. Skattar	<u>5,6</u>	<u>5,6</u>	<u>5,8</u>	<u>5,1</u>	<u>5,0</u>
Samtals	100,0	100,0	100,0	100,0	100,0

Vinnudeilur.

Þann 1. maí síðastliðinn rann á enda gildistími kjarasamninga flestra félaga landverkafólks innan Alþýðusambandsins. Samninga-umleitaniir hófust allöngu áður eða 8. mars og var deilunni þá þegar vísað til sáttasemjara ríkisins. Sáttafundur urðu yfir fimmtíu talsins og náðust endar loks saman þann 22. júní sl.

Áður en samningar náðust kom til all viðtækra vinnustöðvana. Yfirvinnubann var sett á frá og með 2. maí og náði til landsins alls að kalla. Upp úr miðjum maí var vinna lögð niður hluta úr degi á nokkrum vinnustöðum. Þannig lögðu verkamenn við Reykjavíkurborg niður vinnu eftir hádegi 16. maí, hafnarverkamenn í Hafnarfirði síðdegis 17. maí og þann átjándaga hafnarverkamenn í Keflavík. Hlaðmenn á Reykjavíkflugvelli lögðu niður vinnu 19. maí og bílstjórar hjá Mjólkursamsögunni í Reykjavík þann 20. maí. Í þeirri verkfallsskráningu sem hér fer á eftir eru vinnustöðvanir sem þessar ekki með taldar.

Þann 3. júní skall á fyrsta landshlutaverkfallið og náði það til Reykjavíkur og nágrennis. 6. júní stóðu verkföll á suðurnesjum og suðurlandi, þann sjöunda á norðurlandi, áttunda á vesturlandi og loks níunda á vestfjörðum og austurlandi. Þátttaka ASÍ félaga í þessum verkfallsaðgerðum var því sem næst alger.

Þann 13. júní hófst önnur lota eins dags verkfalla sem byggðist á starfsgreinaverkföllum. Fyrst var verkfall í málmíðnaði, en 14. var verkfall byggingamanna og iðnverkafólks, þann 15. rafíðnaður, kjötiðnaður, bókkagerðarmenn, matreiðslumenn og félög starfsfólks í veitingahúsum. Verkföll sem boðuð voru þann 20. og 21. júní var flestum frestað, enda hillti þá undir samkomulag það sem undirritað var 22. júní. Þó skall á verkfall í Eyjum þann 20. og sama dag hjá verkamannafélögunum á Eskifirði og Fáskrúðsfirði svo og verslunar og skrifstofufólki á Ísafirði. Ennfremur kom til framkvæmda verkfall hjá álverinu í Straumsvík þann 21. júní.

Auk þeirra verkfalla sem hér hafa verið talin skal nefna verkfall við Sigöldu sem stóð frá 16. maí til 4. júlí. Rafvirkjar hjá Reykjavíkurborg voru í verkfalli frá 6. júní til 22. júní.

Verkföll og verkþönn árin 1970 - 1977.

Tafla 5.1	Fjöldi vinnu- stöðv- ana	Dagar með vinnu- stöðv.	Fjöldi þátttak- enda	Vinnustöðvunardagar			
				Land- fólk í ASÍ	Far og fiskims. sjómenn	Aðrir	Samtals
	1.	2.	3.	4.	5.	6.	7.
1970	65	48	15705	296596	7147	-	303743
1971	7	79	1790	6120	26139	180	32439
1972	5	56	1100	7225	4946	-	12171
1973	5	90	729	4714	9678	-	14392
1974	94	63	30948	89745	3917	-	93662
1975	122	86	20843	21907	41369	596	63872
1976	123	24	35219	263079	46871	-	309950
1977 jan.- jún.	259	32	38812	51639	-	-	51639

Tafla 5.1 sýnir að fjöldi vinnustöðvana er nú meiri en verið hefur jafnan áður í vinnudeilum. Á hinn bóginn er fjöldi vinnustöðvunardaga mun minni eða tæp 52.000. Hér verður að hafa í huga, að áhrif yfirvinnubannsins koma á engan hátt fram tölulega, en það hófst þann 2. maí og stóð undantekningalítið til 22. júní.

Kjarasamningar 22. júní 1977.

Alþýðusamband Íslands annars vegar og Vinnuveitendasamband Íslands, Vinnumálasamband samvinnufélaganna og Reykjavíkurborg hins vegar gerðu með sér samning 22. júní sl. Samningurinn gildir til 1. desember 1978.

Helstu atriði samningsins eru:

1. Allir gildandi mánaðarlaunataxtar hækkuðu um kr. 18.000 frá og með undirskriftardegi. Kauphækkun þessi bættist við launin eins og þau voru eftir að gengið hafði verið frá sér málum einstakra félaga og landssambanda.

Lauslega áætlað jafngildir 18.000 króna upphafshækkun samninganna 22 - 23% meðaltalshækkun kauptaxta ASÍ félaga. Að sérkröfum meðtöldum má ætla, að meðaltaxtahækkun sé 25 - 26%. Tekjuáhrif þessarar hækkunar kunna að vera nokkru meiri eða 26 - 27% og er þá gert ráð fyrir að yfirborganir haldist.

Hinn 1. desember 1977 hækka allir mánaðarlaunataxtar um kr. 5.000,- hinn 1. júní 1978 um 5.000 krónur og 1. sept. 1978 um 4.000 krónur. Yfirvinnu- og vaktavinnuálgög haldast óbreytt sem hlutfall af dagvinnukaupi.

2. Greiða skal verðbætur á laun miðað við sérstaka verðbótavísitölu sem Kauplagnesnefnd reiknar á sama tíma og vísitölu framfærslukostnaðar. Verðbótavísitalan hefur grunntöluna 100 hinn 1. maí 1977. Í grunni hennar eru öll útgjöld í grundvelli vísitölu framfærslukostnaðar hinn 1. maí 1977 nema áfengis- og tóbaksútgjöld, sem ekki eru talin með. Við útreikning verðbótavísitölu, skal draga frá framfærsluvísitölu þá hækkun hennar, er leitt hefur af hækkun á vinnulið núgildandi verðlagsgrundvallar búvöru eftir 1. maí 1977 vegna launahækkana á almennum vinnumarkaði. Gildir þetta eins þótt slík verðhækkun komi ekki fram í útsöluverði sökum þess að hún hefur verið jöfnuð með niðurgreiðslu úr ríkissjóði að einhverju eða öllu leyti.

Hinn 1. september 1977 skulu mánaðarlaun hækka um 880 kr. fyrir hvert stig, sem verðbótavísitalan hefur hækkað frá 1. maí 1977 til 1. ágúst 1977. Hinn 1. desember 1977 skulu mánaðarlaun hækka um 930 kr. fyrir hvert stig, sem verðbótavísitalan hefur hækkað frá 1. ágúst til 1. nóvember 1977. Frá og með 1. mars 1978 og síðan á þriggja mánaða fresti greiðast verðbætur á alla kauptaxta í beinu hlutfalli við hækkun verðbótavísitölu frá 1. desember 1977. Auk þess að reikna verðbótavísitölu á þriggja mánaða fresti skal Kauplagnesnefnd áætla, hver hún hefði orðið í byrjun þeirra mánaða

sem hún er ekki reiknuð samkvæmt beinni verðupptöku.

Auk verðbóta skv. framansögðu, skal frá og með 1. desember 1977 greiða sérstakan verðbótaauka fyrir hvert þriggja mánaða tímabil, þannig að reiknuð er sú meðalverðbótavísitala, sem gilt hefði á næstliðnu þriggja mánaða tímabili, ef greiddar hefðu verið mánaðarlegar verðbætur eftir með mánaðartöf frá 1. september 1977 að telja. Við þessa útreikninga skal fara eftir áætlunum Kauplagnesnefndar um mánaðarlega verðbótavísitölu. Fyrir hvert stig, sem þessi reiknaða meðalverðbótavísitala fyrir mánuðina september, október og nóvember 1977 er meira en 1 stigi hærri en verðbótavísitalan, sem í gildi var á þessu þriggja mánaða tímabili, skal greiða 930 krónur í verðbótaauka á mánaðarlaun á þriggja mánaða tímabili, sem hefst 1. desember 1977. Frá og með 1. mars 1978 skal greiða verðbótaauka sem prósentu af kaupum, þannig að hafi reiknuð verðbótavísitala á næstliðnu þriggja mánaða tímabili reynst meira en 1% hærri en verðbótavísitalan, sem þá var í gildi, skal greiða verðbótaauka sem svarar því, sem umfram er á næsta þriggja mánaða tímabili. Verðbótaauki er tímabundinn og fellur niður að loknu hverju þriggja mánaða tímabili, en þá tekur nýr verðbótaauki við, ef tilefni gefst.

Meðan verðlagsbætur eru greiddar sem krónutala skulu þær ekki valda hækkun á reiknitölum hvetjandi launakerfa, heldur greiðast sem uppbót á unna klukkustund samkvæmt tímaskýrslum. Frá og með 1. mars 1978 skulu grunntölur hvetjandi launakerfa taka sömu hlutfallsbreytingum og kaup vegna verðlagsbóta.

3. Í samningunum eru hert ákvæði um notkun þess öryggisbúnaðar sem til afnota er og rétt verkafólks til að leggja niður vinnu, ef sá búnaður sem öryggiseftirlit ríkisins gefur fyrirmæli um að skuli vera til staðar er ekki fyrir hendi.

4. Bætur vegna örorku og dauða hækka verulega og hækka þann 1. janúar og 1. júlí sem nemur hækkun framfærsluvísitölu umfram 731 stig.

5. Þeir sem að ósk vinnuveitenda fá ekki 21 dags sumarleyfi á tímabilinu 2. maí til 30. september, skulu fá 25% lengingu á þeim hluta orlofstímans, sem veittur er utan ofangreinds tíma.

6. Í samningnum eru ný all ítarleg ákvæði um stöðu og rétt trúnaðarmanna á vinnustöðum.

7. Gildistími samningsins er eins og áður sagði til 1. desember 1978, en kaupliðir hans eru uppsegjanlegir ef veruleg breyting verður á gengi íslenskrar krónu. Sama gildir ef á samningstímanum verða sett lög, sem breyta ákvæðum samningsins um greiðslu verðlagsuppbóta.

8. Aðilar gerðu með sér samkomulag um að vinna áfram að þeirri endurskipulagningu lífeyriskerfisins, sem hafin var á sl. ári. Markmið þessarar endurskipulagningar eru:

- a) Að samfelld lífeyriskerfi taki til allra landsmanna.
- b) Að lífeyrissjóðir og almannatryggingar tryggi öllum lífeyrisþegum viðunandi lífeyri, er fylgi þróun kaupgjalds á hverjum tíma.
- c) Að auka jöfnuð og öryggi meðal landsmanna, sem lífeyris eiga að njóta.
- d) Að lífeyrisaldur geti innan vissra marka verið breytilegur eftir vali hvers og eins lífeyrisþega, en án þess að það hafi áhrif á útgjöld kerfisins, þ.e.a.s. lífeyrir verði því lægri, sem taka hans hefst fyrr.
- e) Að reynt verði að finna réttlátan grundvöll fyrir skiptingu áunninna lífeyrisréttinda milli hjóna.

Í samræmi við þetta samkomulag hafa fulltrúar aðila starfað í tveimur nefndum, sem ríkisstjórnin skipaði á sl. ári til þess að semja tillögur um nýskipan lífeyrismála. Aðilar leggja áherslu á, að starfi þessu verði hraðað en jafnframt verði vandað til þess eins og kostur er. Stefnt skal að því, að tillögur verði fullmótaðar fyrir mitt ár 1978 og að nýskipan lífeyriskerfisins taki gildi í ársbyrjun 1980.

Þar til sú nýskipan, sem minnst er á hér að framan hefur tekið gildi skal lífeyrisþegum, er rétt eiga samkvæmt lögum nr. 63/1971, greidd sérstök uppbót umfram það sem nefnd lög kveða á um, árin 1977 - 1979.

9. Í tengslum við lausn kjarasamninganna lýsti ríkisstjórnin því yfir m. a.

- a) Að hún myndi beita sér fyrir hækkun frítekjumarks tekju-tryggingar þannig að sú hækkun lífeyrisgreiðslna sem leiddi af samkomulagi aðila, valdi yfirleitt ekki lækun tekju-

tryggingargreiðslna frá almannatryggingum. Einnig myndi hún heimila þær breytingar á reglugerðum lífeyrissjóða sem nauðsynlegar væru, hækka bótafjárhæðir almannatrygginga til samræmis við laun verkamanna og taka upp sérstaka heimilisuppbót á lífeyri einhleypra tekjutryggingarþega, sem búa einir á eigin vegum.

- b) Að hún muni við afgreiðslu fjárlaga beita sér fyrir hækkun fjárveitingar ríkisins til dagvistunarheimila, innan ramma gildandi laga um kostnaðarskipti.
- c) Að hún muni knýja á um að varfærni verði gætt við afgreiðslu verðhækkanaþeidda. Ríkisstjórnin tekur undir það sjónarmið að leggja skuli aukna áherslu á öflun gagna um verðlag erlendis og miðlun upplýsinga um verðlag hérlendis.
- d) Að hún hefði ákveðið að skipa nefnd til að semja framvarp til laga um aðbúnað, hollustuhætti og öryggi á vinnustöðum. Í nefndinni eiga sæti fulltrúar hagsmunaaðila sem málið varðar.
- e) Að hún muni skipa nefnd til þess að vinna að endurskoðun þeirra ákvæða laga um Húsnæðismálastofnun ríkisins, sem fjalla um byggingu íbúða á félagslegum grundvelli. Í nefndinni munu eiga sæti þrjú menn tilnefndir af ASÍ og þrjú án tilnefningar. Áhersla skal lögð á að efla byggingu verkamannabústaða.
- f) Ríkisstjórnin beitti sér fyrir lækkun tekjuskatts einstaklinga með breytingum á skattstiga. Skattþrep voru áður tvö, 20% og 40%, en inn var skotið nýju 30% þrepi auk þess sem 20% þrepið var breikkað nokkuð. Þá ákvað ríkisstjórnin enn fremur að auka niðurgreiðslur á nokkrum helstu tegundum búvöru, eða gera aðrar ráðstafanir er valdi allt að 1,5% lækkun vísitölu framfærslukostnaðar.