

Desember 1997

113

Fréttabréf

Kjararannsóknarnefndar
1.-4. ársfjórðungur 1996

Skilgreiningar

- Kjararannsóknarnefnd:* Nefndin, sem er sjálfstæð stofnun, er samstarfsnefnd aðila vinnu-
markaðarins og er skipuð fulltrúum ASÍ, VSI, SI og VMS.
- Meðaltímakaup:* Útborguð laun (þ.e. allar tekjur á tímabilinu) deilt með fjölda unninna
stunda.
- Hreint tímakaup:* Laun án orlofs fyrir dagvinnu að viðbættum hvers kyns
aukagreiðslum svo sem yfirborgunum, fæðis-, ferða- og fata- og
verkfæraperingum deilt með dagvinnutímum. Þessi stærð er því
hlutur dagvinnu í meðaltímakaupi.
- Greitt tímakaup:* Hreint tímakaup að viðbættu bónusálagi.
- Meðalvinnutími:* Meðalvinnustundafjöldi í yfirvinnu er fundinn út frá þeim sem vinna
fleiri en 400 dagvinnustundir á ársfjórðungi og útkoman síðan
hækkuð upp til samræmis við 40 stundir í dagvinnu.
- Kaupmátur:* Kaupmáttarútreikningar í 4. kafla fréttabréfsins byggja á breytingum
á greiddu tímakaupi og framfærsluvísitölu.
- Fast starf:* Þeir einstaklingar sem eru í úrtaki á þremur samliggjandi
ársfjórðungum teljast í föstu starfi á mið-ársfjórðungnum.
- Fullt starf:* Þeir einstaklingar sem vinna fleiri en 400 dagvinnustundir á
ársfjórðungi teljast vera í fullu starfi.

Útgefandi:
Kjararannsóknarnefnd
Bolholti 4
Ábm.: Hannes G. Sigurðsson
Prentun: Grafík

FRÉTTA BRÉF
113

Kjararannsóknarnefnd er
þannig skipuð í desember 1997

Hannes G. Sigurðsson, formaður
Grétar Þorsteinsson
Jón Sigurðsson
Björn Grétar Sveinsson
Þórarinn Gunnarsson
Magnús L. Sveinsson

EFNISYFIRLIT

1	Helstu niðurstöður	3
2	Úrtak Kjararannsóknarnefndar	5
3	Tímakaup og dreifingar	9
3.1	Tímakaup á 4. ársfjórðungi 1996	10
3.2	Tímakaup á 3. ársfjórðungi 1996	20
3.3	Tímakaup á 2. ársfjórðungi 1996	30
3.4	Tímakaup á 1. ársfjórðungi 1996	40
3.5	Dreifing mánaðarlauna	50
4	Tímakaup og kaupmáttur	58
5	Lífeyrstryggingabætur og kaupmáttur þeirra 1980 til 1996	68
6	Ársyfirlit 1996 og 1995	71
7	Laun og launatengd gjöld 1996	73
8	Yfirlit yfir fjarvistir vegna veikinda og slysa árin 1991-1995	79
9	Kaupvísitölur	82

MYNDIR

	Breyting á tímakaupi milli árana 1995 og 1996.	3
--	---	----------

1 Helstu niðurstöður

Miklar breytingar standa nú yfir hjá Kjararannsóknarnefnd varðandi gagnasöfnun og úrvinnslu upplýsinga um laun og vinnutíma. Þessar breytingar má annars vegar rekja til þarfa samningsaðila vinnumarkaðarins fyrir ítarlegri og öruggari upplýsingar og hins vegar til væntanlegra skuldbindinga Íslendinga vegna EES-samningsins um samræmdar launakannanir. Breytingarnar eru gerðar í samvinnu við Hagstofu Íslands og Kjararannsóknarnefnd opinberra starfsmanna.

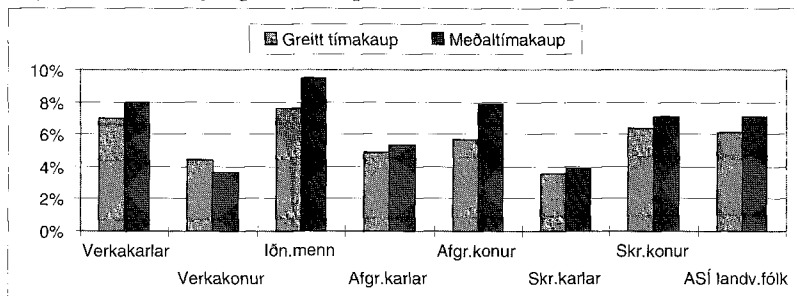
Vegna breytinganna mun verða veruleg röskun á gagnaöflun og óhjákvæmileg seinkun niðurstaðna. Að þessu sinni eru birtar niðurstöður fyrir 1. til 4. ársfj. 1996. Í fréttabréfi nr. 112 voru birtar niðurstöður fyrir 1. ársfj. 1996 en niðurstöður fyrir þann ársfjórðung eru nú birtar endurskoðaðar.

1.1 Samanburður áráanna 1996 og 1995

Greitt tímakaup landverkafólks innan ASÍ hækkaði um 6,1% á milli áráanna 1995 og 1996 samkvæmt úrtaki Kjararannsóknarnefndar. Á sama tíma hækkaði vísitala neysluverðs um 2,3%. Samkvæmt því jókst kaupmáttur greidds tímakaups um 3,8%.

Starfsstéttir	Vog %	Greitt tímakaup	Breyting %	Meðal vinnutími	Breyting tímar
Verkakarlar	33	498,6	7,0	50,5	0,6
Verkakonur	19	449,4	4,4	44,5	-0,1
Iðnaðarmenn	19	692,4	7,6	48,2	0,1
Afgr.karlar	4	572,8	4,9	47,8	0,0
Afgr.konur	8	414,8	5,7	46,6	0,1
Skrifst.karlar	7	803,1	3,5	41,7	0,2
Skrifst.konur	10	655,1	6,4	40,7	0,1
ASÍ-landv.fólk	100	559,3	6,1	46,9	0,2

Mynd 1.1 Breyting á tímakaupi milli áráanna 1995 og 1996.



Þann 1. janúar 1996 hækkuðu laun iðnaðarmanna um 3% en mánaðarlaun annarra starfsstétta um 2.700 kr. Þar sem um krónutöluhækkun var að ræða hækkuðu lægstu kauptaxtar hlutfallslega mest.

Launabætur voru greiddar í maí og desember 1995 og 1996 til þeirra sem voru í fullu starfi og höfðu lægri þriggja mánaða meðallaun en 80.000 kr. á mánuði. Í maí 1995 var greidd 8.000 kr. orlofsuppbót og í desember 20.000 kr. desemberuppbót. Í maí 1996 var greidd 8.000 kr. orlofsuppbót og í desember 24.000 kr. desemberuppbót. Í samantekt Kjararannsóknarnefndar eru ofangreindar eingreiðslur ekki teknar með inn í útreikninga á tímakaupi og þróun þess.

Vinnutími landverkafólks innan ASÍ lengdist að meðaltali um 0,2 stundir á milli árána 1995 og 1996.

2 Úrtak Kjararannsóknarnefndar

Niðurstöður úrtakskönnunar Kjararannsóknarnefndar á 4. ársfj. 1996 byggja á úrtaki 8.711 einstaklinga sem störfuðu hjá 80 fyrirtækjum. Á 3. ársfj. 1996 bárust upplýsingar um 10.270 einstaklinga frá 85 fyrirtækjum. Á 2. ársfj. 1996 bárust upplýsingar um 10.742 einstaklinga frá 90 fyrirtækjum. Á 1. ársfj. 1996 bárust upplýsingar um 9.650 einstaklinga frá 95 fyrirtækjum. Til samanburðar bárust upplýsingar frá 94 fyrirtækjum á 4. ársfj. 1995, en þá voru 10.335 einstaklingar í úrtakinu. Samsetning úrtaksins á 1. til 4. ársfj. 1996 sést í töflum 2.1 til 2.4.

Starfsstéttir	Skipting úrtaksins í starfsstéttir og atvinnugreinar á 4. ársfj. 1996							Samtals	
	Atvinnugreinar								
	Fisk- iðnaður	Annar iðnaður	Bygg- starfsemi	Verslun	Sam- göngur	Annað			
Verkakarlar	192	1.091	315	741	320	223	2.882	33%	
Verkakonur	293	462	53	508	55	962	2.333	27%	
Iðnaðarmenn	22	342	154	106	6	60	690	8%	
Afgr.karlar	5	49	8	511	5	1	579	7%	
Afgr.konur	6	40	0	1.124	6	0	1.176	14%	
Skrifst.karlar	4	56	9	129	67	47	312	4%	
Skrifst.konur	8	147	11	192	279	102	739	8%	
Samtals	530	2.187	550	3.311	738	1.395	8.711		
	6%	25%	6%	38%	8%	16%			100%

Starfsstéttir	Skipting úrtaksins í starfsstéttir og atvinnugreinar á 3. ársfj. 1996							Samtals	
	Atvinnugreinar								
	Fisk- iðnaður	Annar iðnaður	Bygg- starfsemi	Verslun	Sam- göngur	Annað			
Verkakarlar	302	1.189	482	826	380	270	3.449	34%	
Verkakonur	556	476	163	575	58	1.085	2.913	28%	
Iðnaðarmenn	39	360	154	107	10	77	747	7%	
Afgr.karlar	6	59	9	527	6	8	615	6%	
Afgr.konur	8	60	0	1186	7	1	1.262	12%	
Skrifst.karlar	6	67	8	139	75	74	369	4%	
Skrifst.konur	11	168	10	209	311	206	915	9%	
Samtals	928	2.379	826	3.569	847	1.721	10.270		
	9%	23%	8%	35%	8%	17%			100%

Tafla 2.3 Skipting úrtaksins í starfsstéttir og atvinnugreinar á 2. ársfj. 1996								
Starfstéttir	Atvinnugreinar						Samtals	
	Fisk- iðnaður	Annar iðnaður	Bygg- starfsemi	Verslun	Sam- göngur	Annað		
Verkakarlar	377	1.124	434	896	405	184	3.420	32%
Verkakonur	610	396	149	553	76	1.095	2.879	27%
Iðnaðarmenn	33	402	129	114	6	113	797	7%
Afgr.karlar	6	72	9	726	6	8	827	8%
Afgr.konur	9	62	0	1641	5	0	1.717	16%
Skrifst.karlar	6	71	8	170	68	28	351	3%
Skrifst.konur	11	167	12	239	280	42	751	7%
Samtals	1.052 10%	2.294 21%	741 7%	4.339 40%	846 8%	1.470 14%	10.742	100 %

Tafla 2.4 Skipting úrtaksins í starfsstéttir og atvinnugreinar á 1. ársfj. 1996								
Starfstéttir	Atvinnugreinar						Samtals	
	Fisk- iðnaður	Annar iðnaður	Bygg- starfsemi	Verslun	Sam- göngur	Annað		
Verkakarlar	489	1.201	204	822	271	126	3.113	32%
Verkakonur	635	462	27	451	7	941	2.523	26%
Iðnaðarmenn	30	521	128	112	5	121	917	10%
Afgr.karlar	9	65	8	559	3	8	652	7%
Afgr.konur	14	79	0	1281	8	0	1.382	14%
Skrifst.karlar	6	74	6	165	59	27	337	3%
Skrifst.konur	11	182	10	238	245	40	726	8%
Samtals	1.194 12%	2.584 27%	383 4%	3.628 38%	598 6%	1.263 13%	9.650	100%

Úrtakinu er skipt í fjórar starfsstéttir, þ.e. verkafólk, iðnaðarmenn, afgreiðslufólk og skrifstofufólk og er þeim skipt eftir kynjum að iðnaðarmönnum frátöldum. Niðurstöður könnunarinnar eru því dregnar saman fyrir samtals 7 hópa. Kjararannsóknarnefnd er á 4. ársfj. 1996 með upplýsingar um 2.882 verkakarla og 2.333 verkakonur, sem er 61% úrtaksins. Samsetning úrtaksins á 1. til 3. ársfj. 1996 er sambærilegt eins og sést ef töflur 2.2 til 2.4 eru skoðaðar. Úrtakið endurspeglar ágætlega verkafólk á almenna vinnumarkaðnum vegna þess hve úrtakið er stórt og það gefur gott yfirlit yfir kaup í helstu atvinnugreinum. Kjararannsóknarnefnd er einnig með allgóðar upplýsingar um iðnaðarmenn og afgreiðslukonur. Aftur á móti eru upplýsingar um afgreiðslukarla og skrifstofufólk ekki eins traustar. Ástæður eru einkum tvær. Annars vegar eru færri í þessum starfsstéttum í úrtaki og hins vegar eru afgreiðslukarlar og skrifstofufólk sundurleitari hópar en verkafólk, iðnaðarmenn og afgreiðslukonur. Það þýðir að munur á einstaklingum innan hvers hóps er meiri, sem leiðir til þess að launadreifingin er meiri. Úrtakssveiflur geta því haft meiri áhrif á niðurstöður hjá afgreiðslukörslum og skrifstofufólki en hjá verkafólki, iðnaðarmönnum og afgreiðslukonum.

Viktur

Breytingar á samsetningu úrtaksins milli kannana valda því að fjöldi einstaklinga í hverri starfsstétt og atvinnugrein er mismikill og þar af leiðandi er vægi þeirra mismunandi í heildarniðurstöðum. Til að sjá við þessu hafa verið útbúnar sérstakar vogir fyrir starfsstéttir og atvinnugreinar, byggðar á gögnum Ríkisskattstjóra um unnar vinnuvikur launþega. Þessar vogir eru notaðar þannig, að þegar laun ákveðinnar starfsstéttar, t.d. verkakarla, eru reiknuð út þá eru þau byggð á meðallaunum verkakarla í fiskiðnaði með því vægi, sem gögnin segja til um að sé vægi þeirra af öllum verkakörnum. Síðan bætast við meðallaun verkakarla í matvælaíðnaði með sínu vægi og svo koll af kolli. Formúla fyrir vegið meðaltal tímakaups, innan hverrar starfsstéttar, er:

$$\sum_{i=1}^n v_i * x_i$$

þar sem meðaltal tímakaups í atvinnugrein er táknad með x_i , og vægi atvinnugreinarinnar er táknad með v_i .

Þegar heildarniðurstæða um laun ASÍ-landverkfólks er fundin út eru niðurstöðurnar fyrir starfsstéttirnar vegnar saman með vogum sem fram koma í töflu 1.1, þ.e. verkakarlar vege 33% í niðurstöðunni o.s.frv. Með notkun þessara voga, sem alltaf eru eins milli kannana, er ætlunin að draga úr áhrifum úrtakssveiflna. Formúla fyrir vegið meðaltal tímakaups ASÍ-landverkfólks er:

$$\sum_{j=1}^m w_j * y_j$$

þar sem y_j táknar tímakaup í starfsstétt og w_j táknar vægi starfsstéttarinnar. Þrátt fyrir þessar aðferðir eru niðurstöður sveiflukenndar eins og eðlilegt er í úrtakskönnunum.

Deiliúrtök

Niðurstöður fréttabréfsins byggja á nokkrum úrtökum. **Úrtakið** gefur til kynna hvaða laun eru greidd á vinnumarkaðnum á hverjum tíma. Úrtakið endurspeglar árstíðasveiflur í kaupum og vinnutíma á vinnumarkaðnum, þar sem árstíðir setja svip sinn á samsetningu vinnuafis og atvinnuástand. Af þeirri ástæðu hefur skapast sú hefð að bera kaup og vinnutíma saman við sama ársfjórðung ársins á undan. Úrtakið gefur vísbendingu um launagreiðslur á hverjum tíma og um launaþróun yfir nokkurra ára tímabil. Í töflum 2.5 og 2.6 má sjá fjölda þeirra einstaklinga sem voru í úrtaki nefndarinnar á sömu ársfjórðungum árána 1995 og 1996 (s.k. **parað úrtak**).

Tafla 2.5 Skipting deiliúrtaka í starfsstéttir á 4. og 3. ársfj. 1996								
<i>Starfsstéttir</i>	Skipting deiliúrtaka í starfsstéttir á 4. ársfj. 1996				Skipting deiliúrtaka í starfsstéttir á 3. ársfj. 1996			
	Parað við 4. ársfj. '95		Fullt starf 4. ársfj. '96		Parað við 3. ársfj. '95		Fullt starf 3. ársfj. '96	
Verkakarlar	2.226	77%	992	34%	1.761	51%	919	27%
Verkakonur	1.835	79%	342	15%	1.520	52%	257	9%
Iðnaðarmenn	596	86%	417	60%	447	60%	383	51%
Afgreiðslukarlar	468	81%	277	48%	357	58%	261	42%
Afgreiðslukonur	926	79%	258	22%	587	47%	232	18%
Skrifstofukarlar	276	88%	180	58%	217	59%	165	45%
Skrifstofukonur	653	88%	305	41%	524	57%	312	34%
Samtals	6.980	80%	2.771	32%	5.413	53%	2.529	25%

Tafla 2.6 Skipting deiliúrtaka í starfsstéttir á 2. og 1. ársfj. 1996								
<i>Starfsstéttir</i>	Skipting deiliúrtaka í starfsstéttir á 2. ársfj. 1996				Skipting deiliúrtaka í starfsstéttir á 1. ársfj. 1996			
	Parað við 2. ársfj. '95		Fullt starf 2. ársfj. '96		Parað við 1. ársfj. '95		Fullt starf 1. ársfj. '96	
Verkakarlar	1.742	51%	1.171	34%	1.727	55%	1.314	42%
Verkakonur	1.524	53%	477	17%	1.346	53%	555	22%
Iðnaðarmenn	497	62%	531	67%	600	65%	578	63%
Afgreiðslukarlar	369	45%	294	36%	393	60%	361	55%
Afgreiðslukonur	593	35%	177	10%	630	46%	297	21%
Skrifstofukarlar	209	60%	232	66%	213	63%	241	72%
Skrifstofukonur	467	62%	392	52%	507	70%	389	54%
Samtals	5.401	50%	3.274	30%	5.416	56%	3.735	39%

Vinnutímamælingar Kjararannsóknarnefndar miðast eingöngu við fólk í **fullu starfi**, þ.e. fólk sem vinnur fleiri en 400 dagvinnustundir á ársfjórðungi. Hér er um að ræða fólk sem er í hærra starfshlutfalli en 75%. Vinnutími er því reiknaður út frá sérstöku deiliúrtaki fólks í fullu starfi.

3 Tímakaup og dreifingar

Miklar breytingar standa nú yfir hjá Kjararannsóknarnefnd varðandi gagnasöfnun og úrvinnslu upplýsinga um laun og vinnutíma. Vegna breytinganna mun verða veruleg röskun á gagnasöfnun. Á yfirstandandi ári mun nefndin því einungis birta upplýsingar um laun og launabreytingar helstu starfsstétta, eftir því sem kostur er á.

Eftirfarandi tölur sýna kaup fjögurra starfsstétta eftir kyni, búsetu og starfsgreinum. Kaup iðnaðarmanna er einungis birt fyrir karla. Í tölunum koma fram þúsundir vinnustunda sem liggja að baki niðurstöðum tímakaupsmælinga fyrir hverja starfsgrein. Hreint tímakaup er skilgreint sem laun án orlofs fyrir dagvinnu að viðbættum hvers kyns aukagreiðslum svo sem yfirborgunum, fæðis-, ferða-, fata- og verkfæraperingum, deilt með dagvinnutímum. Greitt tímakaup er skilgreint sem hreint tímakaup að viðbættu bónusálagi. Útreikningar á neðri fjórðungi, miðgildi og efri fjórðungi gefa vísbendingar um launadreifingu innan viðkomandi starfsgreina. Meðaltímakaup er skilgreint sem útborguð laun (þ.e. allar tekjur á tímabilinu) deilt með fjölda unninna stunda. Greidd dagvinnulaun á mánuði eru reiknuð sem margfeldi dagvinnutíma á mánuði og meðaltali greidds tímakaups. Fjöldi dagvinnutíma er mismunandi eftir starfsstéttum. Fyrir verkafólk, iðnaðarmenn og afgreiðslufólk er hann 40 stundir á viku en fyrir skrifstofufólk 38.stundir. Heildarmánaðarlaun eru reiknuð sem margfeldi meðalvinnutíma fullvinnandi starfsmanna á mánuði, skv. mælingu nefndarinnar, og meðaltímakaups.

Vegið meðaltal einstakra starfsstétta miðast við hlutfallslega skiptingu ASÍ-landverkafólks milli atvinnugreina. Samsetning á úrtaki Kjararannsóknarnefndar getur verið breytileg eftir ársfjórðungum og því vikið nokkuð frá þessari skiptingu. Atvinnugreinavogin getur valdið því að nokkur munur verður á vegnu meðaltali og einföldu meðaltali fyrir landið í heild.

Helstu hækkanir kauptaxta á tímabilinu frá 1. ársfj. 1996 til 4. ársfj. 1996:

Þann 1. janúar 1996 hækkuðu laun skv samningnum frá febrúar 1995 um 2.700 kr. hjá félagsmönnum VMSÍ, LÍV, LI og ÞÍ og um 3% hjá félagsmönnum annarra félaga.

Samið var um óbreyttar launabætur og orlofsuppbót (kr. 8.000). Launabætur skal greiða í maí og desember til þeirra sem höfðu lægri meðalmánaðarlaun en 80.000 kr. á þriggja mánaða tímabili. Launabætur reiknast sem helmingur af mismun á 80.000 kr. og mánaðarlaun viðkomandi. Samkvæmt samningum skyldi desemberuppbót vera 15.000 kr. í desember 1996. Launanefnd sammingsaðila kom saman í nóvember 1995 til að meta hvort frávik hefðu orðið á forsendum sammingsins. Samkomulag varð um að desemberuppbót hækkaði í 24.000 kr. árið 1996.

3.1 Tímakaup á 4. ársfjórðungi 1996

Tafla 3.1 a	Verkakarlar á höfuðborgarsvæði Tímakaup og vinnutími á 4. ársfj. 1996									
	Þús. vst.	Vinnu- tími á viku	Hreint tíma- kaup	Greitt tímakaup í dagvinnu				Meðal- tíma- kaup	Greidd dagv.l. á mán.	Heildar- mán.- laun
Starfsgreinar				neðri fjórð.	mið- gildi	meðal- tal	efri fjórð.			
Hafnarvinna	32	48,3	421	511	544	558	612	694	96.700	145.100
Pakkhúsvinna	19	47,0	457	547	585	581	669	684	100.700	139.500
Birgðavarsla	64	50,2	514	408	491	517	599	610	89.500	132.600
Byggingarvinna	14	48,9	400	406	454	455	514	531	78.800	112.500
Verksmiðjuvinna	108	45,6	514	473	534	571	613	650	99.000	128.600
Slippvinna	14	55,9	497	427	506	497	548	618	86.100	149.600
Bensínafgreiðsla	124	53,2	376	315	353	376	411	531	65.200	122.300
Bifreiðastjórn	73	56,3	465	441	503	503	545	617	87.200	150.600
Verkstjórn ófagl.	14	50,0	717	643	712	731	810	844	126.700	183.000
Ófagl. v. kjötiðnað	11	49,1	435	404	429	477	481	560	82.700	119.300
Önnur störf	95	47,9	495	416	476	510	590	580	88.500	120.200
Samtals	570	49,5	481	428	509	514	590	607	89.100	130.100

Tafla 3.1 b

**Verkakarlar utan höfuðborgarsvæðis
Tímakaup og vinnutími á 4. ársfj. 1996**

Starfsgreinar	Þús. vst.	Vinnu- tími á viku	Hreint tíma- kaup	Greitt tímakaup í dagvinnu				Meðal- tíma- kaup	Greidd dagv.l. á mán.	Heildar- mán.- laun
				neðri fjórð.	mið- gildi	meðal- tal	efri fjórð.			
Fiskvinna	57	53,2	407	458	498	523	546	613	90.700	141.200
Hafnarvinna	8	57,2	419	496	578	551	615	659	95.500	163.200
Birgðavarsla	24	48,3	643	451	726	651	867	747	112.900	156.200
Byggingarvinna	36	48,9	390	411	449	456	496	517	79.000	109.400
Gatnagerð	8	54,3	386	369	383	396	415	483	68.700	113.700
Ræstingar	7	47,7	377	372	393	389	436	523	67.400	108.100
Vinna í sláturhúsum	21	45,7	389	412	442	458	480	507	79.300	100.400
Lýsis- og mjölvinnsla	14	53,9	467	426	453	479	530	601	83.000	140.500
Verksmiðjuvinna	82	51,0	457	422	466	476	498	577	82.500	127.400
Bensínafgreiðsla	35	47,1	413	353	384	415	438	568	72.000	115.900
Bifreiðastjórn	61	55,7	425	394	425	433	469	540	75.000	130.300
Ýtu- og kranastjórn	19	49,9	444	624	637	606	652	682	105.100	147.400
Verkstjórn ófagl.	32	52,6	582	502	605	616	699	744	106.800	169.700
Ófagl. v. kjötiðnað	29	44,5	412	375	447	462	527	501	80.100	96.600
Önnur störf	144	51,7	466	396	472	490	560	594	84.900	133.100
Samtals	575	51,2	450	412	468	490	539	590	84.900	130.800
Samtals á öllu landinu	1.145	50,4	464	418	485	501	565	598	86.800	130.500
Vegið meðaltal	1.145	51,7	455	---	---	512	---	611	88.800	136.700

Tafla 3.2 a

Verkakonur á höfuðborgarsvæði
Tímakaup og vinnutími á 4. ársfj. 1996

Starfsgreinar	Þús. vst.	Vinnu- tími á viku	Hreint tíma- kaup	Greitt tímakaup í dagvinnu				Meðal- tíma- kaup	Greidd dagv.l. á mán.	Heildar- mán.- laun
				neðri fjórð.	mið- gildi	meðal- tal	efri fjórð.			
Birgðavarsla	27	50,7	414	366	421	414	458	493	71.800	108.300
Eldhús/mötuneyti	19	41,2	431	391	407	435	442	502	75.400	89.600
Ræstingar	39	41,4	407	390	423	408	436	453	70.800	81.200
Verksmiðjuvinna	37	42,4	382	387	428	442	481	466	76.600	85.600
Bensínafgreiðsla	28	48,5	377	317	350	377	383	559	65.300	117.600
Ófagl. v. kjötiðnað	6	42,2	426	434	441	439	444	462	76.200	84.500
Önnur störf	63	41,0	400	371	391	401	417	439	69.400	78.000
Samtals	219	43,5	402	371	407	413	441	474	71.600	89.400

Starfsgreinar	Þús. vst.	Vinnu- tími á viku	Hreint tíma- kaup	Greitt tímakaup í dagvinnu				Meðal- tíma- kaup	Greidd dagv.l. á mán.	Heildar- mán.- laun
				neðri fjórð.	mið- gildi	meðal- tal	efri fjórð.			
Fiskvinna	89	47,0	343	477	504	494	525	543	85.700	110.700
Eldhús/mötuneyti	50	43,0	395	360	409	399	445	555	69.200	103.300
Ræstingar	50	46,5	412	402	427	418	440	521	72.400	105.000
Vinna í sláturhúsum	10	40,0	345	419	428	429	438	484	74.300	83.900
Verksmiðjuvinna	14	42,9	442	450	469	468	489	494	81.200	92.000
Bensínafgreiðsla	6	43,2	424	374	468	435	490	500	75.300	93.500
Ófagl. v. fatasaum	11	41,5	382	361	362	382	390	393	66.200	70.700
Ófagl. v. brauðgerð	9	44,5	370	368	372	378	386	460	65.400	88.700
Ófagl. v. kjötiðnað	33	43,4	393	375	482	466	527	490	80.700	92.300
Önnur störf	122	45,4	424	395	425	426	440	480	73.800	94.600
Samtals	395	44,7	392	400	437	437	492	508	75.800	98.300
Samtals á öllu landinu	614	44,1	395	383	427	429	479	496	74.300	94.700
Vegið meðaltal	615	44,7	378	---	---	453	---	506	78.600	97.900

Starfsgreinar	Þús. vst.	Vinnu- tími á viku	Hreint tíma- kaup	Greitt tímakaup í dagvinnu				Meðal- tíma- kaup	Greidd dagv.l. á mán.	Heildar- mán.- laun
				neðri fjórð.	mið- gildi	meðal- tal	efri fjórð.			
Málmsmíðar	68	55,0	656	603	642	665	726	816	115.200	194.400
Trésmíðar	29	49,1	540	486	557	598	675	695	103.600	147.900
Bifvélavirkjun	16	47,2	657	591	722	691	746	782	119.800	160.200
Rafvirkjun	12	48,4	687	610	704	724	757	827	125.600	173.300
Prentun og bókagerð	11	52,8	782	651	919	847	1024	977	146.800	223.800
Kjötiðnaður	7	52,9	627	576	594	637	722	755	110.400	173.100
Verkstjórn fagl.	14	51,2	848	812	885	889	983	1040	154.100	230.600
Önnur störf	24	50,8	690	591	688	701	741	833	121.500	183.600
Samtals	182	51,9	666	592	664	693	769	822	120.100	184.800

Starfsgreinar	Þús. vst.	Vinnu- tími á viku	Hreint tíma- kaup	Greitt tímakaup í dagvinnu				Meðal- tíma- kaup	Greidd dagv.l. á mán.	Heildar- mán.- laun
				neðri fjórð.	mið- gildi	meðal- tal	efri fjórð.			
Málmsmíðar	61	54,3	608	608	622	653	692	793	113.300	186.400
Trésmíðar	16	47,4	570	533	596	601	607	686	104.200	140.800
Bifvélavirkjun	10	43,5	634	623	665	673	694	752	116.700	141.800
Rafvirkjun	30	56,8	645	613	645	655	699	813	113.500	200.000
Mjólkuriðnaður	15	45,6	623	617	692	703	722	769	121.900	152.100
Vélstjórn	6	58,5	661	549	636	674	745	853	116.800	216.100
Verkstjórn fagl.	22	55,2	693	616	687	747	811	902	129.400	216.000
Önnur störf	25	49,5	560	539	576	613	662	725	106.200	155.600
Samtals	185	52,4	619	596	636	661	699	789	114.500	179.100
Samtals á öllu landinu	367	52,1	642	594	647	676	739	805	117.200	181.900
Vegið meðaltal	367	50,5	661	---	---	702	---	821	121.700	179.700

Tafla 3.4 a		Afgreiðslukarlar á höfuðborgarsvæði Tímakaup og vinnutími á 4. ársfj. 1996								
Starfsgreinar	Þús. vst.	Vinnu- tími á viku	Hreint tíma- kaup	Greitt tímakaup í dagvinnu				Meðal- tíma- kaup	Greidd dagv.l. á mán.	Heildar- mán.- laun
				neðri fjórð.	mið- gildi	meðal- tal	efri fjórð.			
Störf í dagvöruversl.	8	55,7	334	324	337	334	361	471	56.800	111.500
Afgr. á bifv.vhl.	47	49,2	678	618	695	680	761	782	115.600	163.600
Heildsölustörf	29	45,0	721	566	708	739	858	809	125.500	154.600
Önnur afgreiðslust.	77	52,3	471	338	412	471	559	604	80.100	134.300
Samtals	161	49,6	562	375	562	565	736	687	96.100	144.800

Tafla 3.4 b		Afgreiðslukarlar utan höfuðborgarsvæðis Tímakaup og vinnutími á 4. ársfj. 1996								
Starfsgreinar	Þús. vst.	Vinnu- tími á viku	Hreint tíma- kaup	Greitt tímakaup í dagvinnu				Meðal- tíma- kaup	Greidd dagv.l. á mán.	Heildar- mán.- laun
				neðri fjórð.	mið- gildi	meðal- tal	efri fjórð.			
Störf í dagvöruversl.	17	46,9	431	343	406	443	528	530	75.300	105.700
Afgr. á byggingarvöru	31	51,5	480	395	489	492	533	582	83.600	127.500
Verslunarstjórn	10	45,8	660	563	640	690	812	779	117.300	151.800
Heildsölustörf	5	46,6	643	443	730	677	1.006	753	115.000	149.000
Önnur afgreiðslust.	11	48,9	454	375	465	460	493	565	78.300	117.600
Samtals	74	48,8	500	387	489	515	618	608	87.600	126.100
Samtals á öllu landinu	236	49,4	543	382	529	550	699	662	93.500	138.800
Vegid meðaltal	236	49,4	568	---	---	576	---	680	97.900	142.800

Tafla 3.5 a										
Afgreiðslukonur á höfuðborgarsvæði										
Tímakaup og vinnutími á 4. ársfj. 1996										
Starfsgreinar	Þús. vst.	Vinnu- tími á viku	Hreint tíma- kaup	Greitt tímakaup í dagvinnu				Meðal- tíma- kaup	Greidd dagv.l. á mán.	Heildar- mán.- laun
				neðri fjórð.	mið- gildi	meðal- tal	efri fjórð.			
Störf í dagvöruversl.	75	53,4	345	323	334	345	360	477	58.700	108.100
Afgr. á bifr.vhl.	7	45,9	555	496	584	567	656	622	96.500	121.300
Heildsölustörf	6	41,6	573	501	643	650	722	705	110.500	124.700
Önnur afgreiðslust.	106	50,7	407	348	395	407	444	517	69.200	111.500
Samtals	195	50,8	391	331	371	394	432	511	67.000	110.300

Tafla 3.5 b										
Afgreiðslukonur utan höfuðborgarsvæðis										
Tímakaup og vinnutími á 4. ársfj. 1996										
Starfsgreinar	Þús. vst.	Vinnu- tími á viku	Hreint tíma- kaup	Greitt tímakaup í dagvinnu				Meðal- tíma- kaup	Greidd dagv.l. á mán.	Heildar- mán.- laun
				neðri fjórð.	mið- gildi	meðal- tal	efri fjórð.			
Störf í dagvöruversl.	101	50,6	370	347	374	371	402	466	63.100	100.300
Afgr. á byggingarvöru	7	51,5	397	375	396	408	443	487	69.400	106.500
Verslunarstjórn	6	42,6	650	547	602	667	866	731	113.400	132.400
Heildsölustörf	24	45,8	388	371	376	394	413	476	66.900	92.700
Önnur afgreiðslust.	38	49,0	400	363	394	400	438	487	68.000	101.600
Samtals	176	49,2	388	349	376	391	416	482	66.500	100.700
Samtals á öllu landinu	371	50,0	390	337	375	393	424	497	66.700	105.600
Vegið meðaltal	371	49,0	413	---	---	420	---	516	71.400	107.300

Tafla 3.6 a		Skrifstofukarlar á höfuðborgarsvæði Tímakaup og vinnutími á 4. ársfj. 1996								
Starfsgreinar	Þús. vst.	Vinnu- tími á viku	Hreint tíma- kaup	Greitt tímakaup í dagvinnu				Meðal- tíma- kaup	Greidd dagv.l. á mán.	Heildar- mán.- laun
				neðri fjórð.	mið- gildi	meðal- tal	efri fjórð.			
Almenn skrifstofust.	31	41,3	861	674	856	864	1.088	921	138.200	160.100
Bókarar og gjaldkerar	9	44,2	754	629	655	754	1.049	836	120.600	155.500
Skýrsluvélamenn	9	40,3	1.115	1.001	1.144	1.115	1.232	1203	178.400	204.300
Fulltrúar	13	40,4	896	764	886	896	1.036	937	143.400	159.300
Deildar og skr.st.stj.	16	40,9	1.120	980	1.173	1121	1.255	1182	179.400	203.600
Önnur skrifst.störf	12	41,1	762	629	846	775	1.038	836	124.000	144.900
Samtals	90	41,3	911	729	941	914	1.139	976	146.200	169.700

Tafla 3.6 b		Skrifstofukarlar utan höfuðborgarsvæðis Tímakaup og vinnutími á 4. ársfj. 1996								
Starfsgreinar	Þús. vst.	Vinnu- tími á viku	Hreint tíma- kaup	Greitt tímakaup í dagvinnu				Meðal- tíma- kaup	Greidd dagv.l. á mán.	Heildar- mán.- laun
				neðri fjórð.	mið- gildi	meðal- tal	efri fjórð.			
Almenn skrifstofust.	18	46,1	635	479	615	640	713	739	102.400	143.500
Deildar og skr.st.stj.	5	46,7	898	668	986	898	1.137	1.034	143.700	203.400
Önnur skrifst.störf	26	43,8	688	540	686	704	893	805	112.700	148.300
Samtals	49	45,4	698	540	668	709	867	805	113.400	153.800
Samtals á öllu landinu	140	42,1	832	634	847	838	1.096	916	134.000	162.400
Vegið meðaltal	140	41,8	783	---	---	801	---	874	128.100	153.800

Tafla 3.7 a										
Skrifstofukonur á höfuðborgarsvæði										
Tímakaup og vinnutími á 4. ársfj. 1996										
Starfsgreinar	Þús. vst.	Vinnu- tími á viku	Hreint tíma- kaup	Greitt tímakaup í dagvinnu				Meðal- tíma- kaup	Greidd dagv.l. á mán.	Heildar- mán.- laun
				neðri fjórð.	mið- gildi	meðal- tal	efri fjórð.			
Almenn skrifstofust.	101	40,2	696	564	668	697	781	729	111.500	123.300
Símavarsla	7	40,0	526	494	529	526	559	550	84.100	92.800
Ritarar	12	39,2	736	597	725	736	803	752	117.700	124.200
Bókarar og gjaldkerar	13	41,7	695	608	690	695	783	745	111.300	130.700
Fulltrúar	7	40,4	738	655	704	738	777	772	118.100	131.400
Önnur skrifst.störf	43	40,0	702	564	599	702	868	731	112.200	122.900
Samtals	182	40,2	695	565	656	696	783	727	111.300	123.000

Tafla 3.7 b										
Skrifstofukonur utan höfuðborgarsvæðis										
Tímakaup og vinnutími á 4. ársfj. 1996										
Starfsgreinar	Þús. vst.	Vinnu- tími á viku	Hreint tíma- kaup	Greitt tímakaup í dagvinnu				Meðal- tíma- kaup	Greidd dagv.l. á mán.	Heildar- mán.- laun
				neðri fjórð.	mið- gildi	meðal- tal	efri fjórð.			
Almenn skrifstofust.	50	41,4	550	469	523	554	581	597	88.700	104.000
Ritarar	7	40,3	520	473	493	527	565	556	84.300	94.300
Önnur skrifst.störf	27	41,7	581	478	562	596	654	706	95.300	123.900
Samtals	84	41,4	557	471	523	565	601	629	90.400	109.500
Samtals á öllu landinu	267	40,4	654	531	600	657	742	696	105.200	118.400
Vegið meðaltal	267	40,6	642	---	---	652	---	692	104.400	118.200

3.2 Tímakaup á 3. ársfjórðungi 1996

Starfsgreinar	Þús. vst.	Vinnu- tími á viku	Hreint tíma- kaup	Greitt tímakaup í dagvinnu				Meðal- tíma- kaup	Greidd dagv.l. á mán.	Heildar- mán.- laun
				neðri fjórð.	mið- gildi	meðal- tal	efri fjórð.			
Hafnarvinna	37	48,9	416	470	494	510	552	639	88.400	135.400
Pakkhúsvinna	20	48,9	444	488	532	531	577	611	92.000	129.400
Birgðavarsla	58	48,6	485	388	462	488	572	561	84.600	118.100
Byggingarvinna	17	53,4	406	412	448	460	466	543	79.700	125.600
Fóðurlöndun	5	50,3	411	400	401	411	419	476	71.200	103.600
Verksmiðjuvinna	120	46,8	500	435	498	548	591	625	94.900	126.700
Slippvinna	15	51,8	470	392	494	470	512	560	81.500	125.700
Bensínafgreiðsla	144	51,3	367	315	353	367	401	508	63.700	113.000
Bifreiðastjórn	95	51,0	442	435	484	488	517	576	84.600	127.200
Verkstjórn ófagl.	17	50,3	679	577	647	689	784	797	119.500	173.700
Ófagl. v. kjótiðnað	11	46,7	421	401	423	469	506	523	81.400	106.000
Önnur störf	96	47,4	472	403	452	489	557	566	84.700	116.100
Samtals	636	48,8	460	412	481	490	548	575	85.000	121.600

Tafla 3.8 b										
Verkakarlar utan höfuðborgarsvæðis										
Tímakaup og vinnutími á 3. ársfj. 1996										
Starfsgreinar	Þús. vst.	Vinnu- tími á viku	Hreint tíma- kaup	Greitt tímakaup í dagvinnu				Meðal- tíma- kaup	Greidd dagv.l. á mán.	Heildar- mán.- laun
				neðri fjórð.	mið- gildi	meðal- tal	efri fjórð.			
Fiskvinna	69	47,8	390	443	475	506	522	563	87.700	116.500
Hafnarvinna	9	55,8	433	484	526	521	538	621	90.300	150.200
Birgðavarsla	27	45,1	626	477	561	633	882	723	109.600	141.100
Byggingarvinna	55	51,9	394	397	439	456	492	535	79.000	120.300
Gatnagerð	11	40,0	371	337	355	377	401	469	65.400	81.400
Eldhús/mötuneyti	6	47,7	394	374	398	427	475	520	74.000	107.400
Ræstingar	8	48,2	380	368	398	393	455	484	68.100	101.100
Vinna í sláturhúsum	21	54,2	375	409	433	442	467	493	76.600	115.900
Lýsis- og mjölvinnsla	12	52,3	485	426	444	497	530	673	86.100	152.600
Verksmiðjuvinna	92	46,8	435	401	440	455	481	518	78.900	105.200
Bensínafgreiðsla	44	53,1	401	365	413	404	462	561	69.900	129.100
Bifreiðastjórn	71	54,6	421	394	429	433	473	527	75.000	124.800
Ýtu- og kranastjórn	24	55,4	440	592	637	614	645	713	106.300	171.200
Verkstjórn ófagl.	34	51,7	571	493	604	604	682	726	104.700	162.500
Ófagl. v. kjötiðnað	32	45,0	394	367	421	440	478	471	76.200	91.900
Önnur störf	193	50,4	438	349	430	456	535	538	79.100	117.500
Samtals	707	50,1	433	393	448	472	526	557	81.700	121.000
Samtals á öllu landinu	1.343	49,5	445	400	461	479	536	565	83.100	121.200
Vegið meðaltal	1.344	48,7	428	---	---	481	---	566	83.400	119.500

Starfsgreinar	Þús. vst.	Vinnu- tími á viku	Hreint tíma- kaup	Greitt tímakaup í dagvinnu				Meðal- tíma- kaup	Greidd dagv.l. á mán.	Heildar- mán.- laun
				neðri fjórð.	mið- gildi	meðal- tal	efri fjórð.			
Birgðavarsla	24	43,3	410	360	414	410	463	439	71.000	82.300
Eldhús/mötuneyti	19	42,2	427	391	407	429	437	476	74.400	87.100
Ræstingar	42	40,6	407	392	420	408	435	442	70.700	77.700
Verksmiðjuvinna	33	41,1	384	383	425	435	467	464	75.400	82.600
Bensínafgreiðsla	32	60,5	354	309	336	354	364	536	61.400	140.400
Ófagl. v. kjötiðnað	6	42,2	421	410	436	438	446	463	75.900	84.600
Önnur störf	64	41,4	392	371	385	394	417	437	68.200	78.400
Samtals	219	42,1	396	371	400	405	436	461	70.200	84.000

Tafla 3.9 b

Verkakonur utan höfuðborgarsvæðis
Tímakaup og vinnutími á 3. ársfj. 1996

Starfsgreinar	Þús. vst.	Vinnu- tími á viku	Hreint tíma- kaup	Greitt tímakaup í dagvinnu				Meðal- tíma- kaup	Greidd dagv.l. á mán.	Heildar- mán.- laun
				neðri fjórð.	mið- gildi	meðal- tal	efri fjórð.			
Fiskvinna	107	44,5	338	463	497	487	519	520	84.500	100.100
Birgðavarsla	10	57,8	569	565	617	571	636	591	99.000	148.200
Byggingarvinna	7	54,7	390	401	424	439	480	507	76.100	120.000
Eldhús/mötuneyti	76	43,5	379	345	389	384	418	548	66.500	103.300
Ræstingar	58	45,0	401	393	426	410	449	512	71.100	99.600
Vinna í sláturhúsum	13	43,8	345	409	417	419	427	462	72.600	87.800
Verksmiðjuvinna	23	42,5	421	409	430	441	484	463	76.400	85.200
Bensínafgreiðsla	9	49,6	371	331	373	379	460	441	65.600	94.700
Verkstjórn ófagl.	7	40,0	411	383	383	411	383	434	71.200	75.200
Ófagl. v. fatasaum	7	41,7	387	376	379	387	381	408	67.100	73.600
Ófagl. v. brauðgerð	10	44,9	370	359	372	373	374	452	64.700	87.900
Ófagl. v. kjötiðnað	35	44,5	388	393	469	457	510	484	79.100	93.300
Önnur störf	146	43,4	404	354	412	408	438	446	70.700	83.900
Samtals	506	44,2	385	379	427	427	486	491	74.000	94.100
Samtals á öllu landinu	725	43,3	388	374	419	420	473	482	72.800	90.300
Vegið meðaltal	726	43,5	372	---	---	445	---	488	77.200	91.900

Tafla 3.10 a

Iðnaðarmenn á höfuðborgarsvæði
Tímakaup og vinnutími á 3. ársfj. 1996

Starfsgreinar	Þús. vst.	Vinnu- tími á viku	Hreint tíma- kaup	Greitt tímakaup í dagvinnu				Meðal- tíma- kaup	Greidd dagv.l. á mán.	Heildar- mán.- laun
				neðri fjórð.	mið- gildi	meðal- tal	efri fjórð.			
Málmsmíðar	59	51,4	661	605	650	671	741	793	116.200	176.800
Trésmíðar	29	47,0	552	526	647	665	811	738	115.200	150.300
Bifvélavirkjun	17	47,5	662	616	722	695	746	786	120.500	161.700
Rafvirkjun	12	47,6	668	618	673	693	708	793	120.100	163.600
Prentun og bókagerð	8	46,2	775	650	728	810	997	913	140.400	182.900
Matreiðslumenn	6	42,6	565	508	517	578	679	761	100.200	140.500
Kjötiðnaður	8	51,0	631	582	596	649	718	750	112.400	165.500
Verkstjórn fagl.	14	48,7	766	768	846	836	917	963	144.900	203.200
Önnur störf	18	49,8	717	595	692	727	811	850	126.000	183.500
Samtals	170	49,1	661	594	677	698	791	806	121.000	171.400

Starfsgreinar	Iðnaðarmenn utan höfuðborgarsvæðis Tímakaup og vinnutími á 3. ársfj. 1996									
	Þús. vst.	Vinnu- tími á viku	Hreint tíma- kaup	Greitt tímakaup í dagvinnu				Meðal- tíma- kaup	Greidd dagv.l. á mán.	Heildar- mán.- laun
				neðri fjórð.	mið- gildi	meðal- tal	efri fjórð.			
Málmsmíðar	59	52,1	605	580	619	639	683	771	110.800	174.100
Trésmíðar	18	51,6	571	539	591	607	602	707	105.200	158.100
Bifvélavirkjun	17	45,8	615	555	622	630	696	705	109.200	140.100
Rafvirkjun	31	53,4	650	621	656	661	685	796	114.500	184.400
Kjötiðnaður	6	45,8	600	569	571	622	710	678	107.800	134.500
Mjólkuriðnaður	18	47,8	645	675	697	712	755	796	123.400	164.700
Vélstjórn	8	53,8	694	559	708	700	813	846	121.300	197.400
Verkstjórn fagl.	21	50,3	706	623	710	759	802	912	131.500	198.900
Önnur störf	22	49,1	563	474	585	640	729	771	110.900	164.000
Samtals	199	50,6	623	580	642	660	708	781	114.300	171.200
Samtals á öllu landinu	370	49,9	640	584	656	677	744	792	117.300	171.200
Vegið meðaltal	370	49,2	645	---	---	697	---	804	120.700	171.400

Tafla 3.11 a										
Afgreiðslukarlar á höfuðborgarsvæði										
Tímakaup og vinnutími á 3. ársfj. 1996										
Starfsgreinar	Þús. vst.	Vinnu- tími á viku	Hreint tíma- kaup	Greitt tímakaup í dagvinnu				Meðal- tíma- kaup	Greidd dagv.l. á mán.	Heildar- mán.- laun
				neðri fjórð.	mið- gildi	meðal- tal	efri fjórð.			
Störf í dagvöruversl.	9	52,2	333	323	337	333	353	436	56.600	96.800
Afgr. á bifv. vhl.	47	47,1	663	567	691	664	752	743	113.000	148.800
Verslunarstjórn	6	43,2	712	482	720	717	826	820	122.000	150.800
Heildsölustörf	30	45,4	706	551	697	719	879	790	122.300	152.400
Önnur afgreiðslust.	65	48,5	448	336	386	448	541	553	76.100	114.100
Samtals	156	47,1	558	374	546	561	727	659	95.400	132.100

Tafla 3.11 b										
Afgreiðslukarlar utan höfuðborgarsvæðis										
Tímakaup og vinnutími á 3. ársfj. 1996										
Starfsgreinar	Þús. vst.	Vinnu- tími á viku	Hreint tíma- kaup	Greitt tímakaup í dagvinnu				Meðal- tíma- kaup	Greidd dagv.l. á mán.	Heildar- mán.- laun
				neðri fjórð.	mið- gildi	meðal- tal	efri fjórð.			
Störf í dagvöruversl.	27	46,3	415	338	420	428	472	505	72.700	99.500
Afgr. á byggingarvöru	38	49,0	473	384	489	488	538	564	82.900	117.500
Verslunarstjórn	12	47,4	670	551	640	677	812	772	115.100	155.600
Heildsölustörf	6	48,7	579	381	476	580	905	666	98.500	137.800
Önnur afgreiðslust.	16	50,2	453	367	446	461	492	551	78.300	117.600
Samtals	98	48,4	483	376	463	495	568	577	84.100	118.700
Samtals á öllu landinu	254	47,6	530	376	496	536	677	628	91.100	127.000
Vegið meðaltal	255	47,7	542	---	---	546	---	633	92.800	128.300

Tafla 3.12 a		Afgreiðslukonur á höfuðborgarsvæði Tímakaup og vinnutími á 3. ársfj. 1996								
Starfsgreinar	Þús. vst.	Vinnu- tími á viku	Hreint tíma- kaup	Greitt tímakaup í dagvinnu				Meðal- tíma- kaup	Greidd dagv.l. á mán.	Heildar- mán.- laun
				neðri fjórð.	mið- gildi	meðal- tal	efri fjórð.			
Störf í dagvöruversl.	69	49,1	347	323	336	347	372	455	59.100	95.100
Afgr. á bifv. vhl.	7	44,8	556	496	590	569	656	613	96.700	116.700
Heildsölustörf	8	46,7	523	464	580	584	718	634	99.300	125.700
Önnur afgreiðslust.	96	47,7	402	340	388	402	444	483	68.300	97.900
Samtals	180	47,8	390	334	368	393	437	484	66.800	98.300

Tafla 3.12 b		Afgreiðslukonur utan höfuðborgarsvæðis Tímakaup og vinnutími á 3. ársfj. 1996								
Starfsgreinar	Þús. vst.	Vinnu- tími á viku	Hreint tíma- kaup	Greitt tímakaup í dagvinnu				Meðal- tíma- kaup	Greidd dagv.l. á mán.	Heildar- mán.- laun
				neðri fjórð.	mið- gildi	meðal- tal	efri fjórð.			
Störf í dagvöruversl.	125	48,7	367	336	362	368	386	443	62.600	91.500
Afgr. á vefnaðarvöru	5	48,1	376	367	376	378	410	418	64.300	85.600
Afgr. á byggingarvöru	8	48,0	384	371	375	395	414	455	67.200	92.900
Verslunarstjórn	7	44,3	626	543	580	640	812	702	108.700	132.100
Heildsölustörf	26	46,1	378	368	376	384	408	449	65.200	87.800
Önnur afgreiðslust.	41	46,5	406	363	395	406	441	473	69.000	93.400
Samtals	211	47,5	385	348	375	387	413	458	65.800	92.500
Samtals á öllu landinu	391	47,6	387	336	375	390	420	470	66.300	95.200
Vegið meðaltal	392	47,3	404	---	---	409	---	483	69.600	97.100

Tafla 3.13 a		Skrifstofukarlar á höfuðborgarsvæði Tímakaup og vinnutími á 3. ársfj. 1996								
Starfsgreinar	Þús. vst.	Vinnu- tími á viku	Hreint tíma- kaup	Greitt tímakaup í dagvinnu				Meðal- tíma- kaup	Greidd dagv.l. á mán.	Heildar- mán.- laun
				neðri fjórð.	mið- gildi	meðal- tal	efri fjórð.			
Almenn skrifstofust.	38	43,0	832	661	812	836	1.078	905	133.700	163.600
Bókarar og gjaldkerar	10	43,4	787	617	668	787	1.049	864	125.900	158.000
Skýrsluvélamenn	10	40,1	1.092	974	1.076	1.092	1.230	1.189	174.800	200.600
Fulltrúar	13	40,4	883	764	886	883	1.036	923	141.300	157.200
Deildar og skr.st.stj.	16	40,1	1.083	974	1.167	1.084	1.224	1.132	173.400	191.300
Önnur skrifst.störf	11	41,6	813	738	883	827	1.065	881	132.300	154.300
Samtals	97	41,8	898	729	904	901	1.112	966	144.200	169.800

Tafla 3.13 b		Skrifstofukarlar utan höfuðborgarsvæðis Tímakaup og vinnutími á 3. ársfj. 1996								
Starfsgreinar	Þús. vst.	Vinnu- tími á viku	Hreint tíma- kaup	Greitt tímakaup í dagvinnu				Meðal- tíma- kaup	Greidd dagv.l. á mán.	Heildar- mán.- laun
				neðri fjórð.	mið- gildi	meðal- tal	efri fjórð.			
Almenn skrifstofust.	23	46,0	618	458	602	625	713	706	100.000	136.700
Fulltrúar	6	40,5	805	634	817	840	1.118	922	134.400	157.300
Deildar og skr.st.stj.	7	45,3	964	816	998	964	1.189	1.098	154.200	209.400
Önnur skrifst.störf	28	44,5	630	493	635	638	738	703	102.100	131.800
Samtals	64	45,2	679	521	649	688	894	769	110.100	146.300
Samtals á öllu landinu	161	42,6	809	621	830	814	1.076	888	130.200	159.400
Vegið meðaltal	162	42,4	773	---	---	789	---	858	126.200	153.200

Tafla 3.14 a		Skrifstofukonur á höfuðborgarsvæði Tímakaup og vinnutími á 3. ársfj. 1996								
Starfsgreinar	Þús. vst.	Vinnu- tími á viku	Hreint tíma- kaup	Greitt tímakaup í dagvinnu				Meðal- tíma- kaup	Greidd dagv.l. á mán.	Heildar- mán.- laun
				neðri fjórð.	mið- gildi	meðal- tal	efri fjórð.			
Almenn skrifstofust.	118	39,9	668	554	640	671	760	706	107.300	118.500
Símavarsla	6	39,7	544	500	535	544	569	564	87.000	94.100
Ritarar	14	39,3	693	563	655	693	744	710	110.800	117.600
Bókarar og gjaldkerar	12	42,8	690	597	681	690	808	754	110.400	135.900
Skýrsluvélamenn	5	39,3	932	745	936	932	1.228	961	149.100	158.800
Fulltrúar	8	41,2	710	599	704	710	757	755	113.600	130.900
Önnur skrifst.störf	46	39,8	651	528	591	651	748	678	104.200	113.600
Samtals	209	40,0	672	550	627	673	763	707	107.700	119.000

Tafla 3.13 b		Skrifstofukonur utan höfuðborgarsvæðis Tímakaup og vinnutími á 3. ársfj. 1996								
Starfsgreinar	Þús. vst.	Vinnu- tími á viku	Hreint tíma- kaup	Greitt tímakaup í dagvinnu				Meðal- tíma- kaup	Greidd dagv.l. á mán.	Heildar- mán.- laun
				neðri fjórð.	mið- gildi	meðal- tal	efri fjórð.			
Almenn skrifstofust.	63	41,9	530	456	505	533	563	577	85.300	101.600
Ritarar	7	40,1	521	471	486	528	580	556	84.400	93.800
Bókarar og gjaldkerar	6	40,8	542	487	541	542	591	576	86.600	99.100
Deildar og skr.st.stj.	6	49,8	527	464	494	527	526	545	84.300	114.400
Önnur skrifst.störf	31	40,5	600	477	575	613	728	733	98.100	125.100
Samtals	113	41,5	546	457	517	552	591	617	88.300	107.600
Samtals á öllu landinu	322	40,3	632	508	588	635	724	675	101.600	114.600
Vegið meðaltal	323	40,4	634	---	---	645	---	685	103.200	116.500

3.3 Tímakaup á 2. ársfjórðungi 1996

Starfsgreinar	Þús. vst.	Vinnu- tími á viku	Hreint tíma- kaup	Greitt tímakaup í dagvinnu				Meðal- tíma- kaup	Greidd dagv.l. á mán.	Heildar- mán.- laun
				neðri fjórð.	mið- gildi	meðal- tal	efri fjórð.			
Hafnarvinna	34	50,1	413	487	514	525	560	645	91.000	139.900
Pakkhúsvinna	19	47,8	449	516	574	561	633	626	97.200	129.700
Birgðavarsla	63	48,4	490	401	464	494	568	571	85.500	119.800
Byggingarvinna	11	47,5	402	391	432	440	467	508	76.300	104.600
Verksmiðjuvinna	136	47,6	490	442	507	535	580	620	92.700	127.900
Slippvinna	16	60,7	486	426	498	486	508	614	84.200	161.700
Bensínafgreiðsla	139	52,2	376	322	356	376	409	519	65.100	117.300
Bifreiðastjórn	96	52,6	449	441	499	502	529	594	87.000	135.300
Verkstjórn ófagl.	20	51,1	692	595	720	702	801	814	121.700	180.400
Ófagl. v. kjötiðnað	8	46,2	417	397	403	436	458	477	75.600	95.500
Önnur störf	109	47,6	488	402	466	501	589	571	86.800	117.900
Samtals	651	49,5	469	416	495	499	565	585	86.500	125.700

Starfsgreinar	Pús. vst.	Vinnu- tími á viku	Hreint tíma- kaup	Greitt tímakaup í dagvinnu				Meðal- tíma- kaup	Greidd dagv.l. á mán.	Heildar- mán.- laun
				neðri fjórð.	mið- gildi	meðal- tal	efri fjórð.			
Fiskvinna	119	48,9	394	437	476	506	521	571	87.800	121.100
Hafnarvinna	12	57,2	424	421	514	513	574	622	88.900	154.200
Pakkhúsvinna	7	50,1	421	402	403	421	449	518	73.100	112.500
Birgðavarsla	17	48,2	547	405	513	556	732	680	96.300	141.900
Byggingarvinna	47	53,3	396	398	430	457	502	542	79.200	125.300
Gatnagerð	10	60,0	379	348	381	391	416	484	67.800	125.800
Eldhús/mötuneyti	7	45,0	381	375	406	432	459	517	74.900	100.900
Ræstingar	8	47,1	395	384	427	420	455	529	72.800	108.000
Vinna í sláturhúsum	13	44,4	410	399	444	454	521	489	78.800	94.000
Lýsis- og mjölvinnsla	19	53,3	461	413	446	467	482	628	81.000	144.900
Verksmiðjuvinna	114	50,3	438	392	431	452	472	534	78.400	116.400
Bensínafgreiðsla	41	44,9	410	360	428	416	494	607	72.100	118.000
Bifreiðastjórn	63	55,3	430	393	430	441	476	544	76.400	130.200
Ýtu- og kranastjórn	22	53,5	438	631	637	630	645	725	109.300	168.100
Verkstjórn ófagl.	33	52,8	616	516	663	648	736	772	112.300	176.500
Ófagl. v. málmsm.	6	52,4	590	541	625	592	632	703	102.600	159.800
Ófagl. v. kjötiðnað	30	44,4	410	378	430	458	497	491	79.400	94.500
Önnur störf	154	50,3	447	370	428	465	541	546	80.600	119.000
Samtals	719	50,6	436	399	447	479	530	570	83.000	125.100
Samtals á öllu landinu	1.371	50,2	450	406	466	487	544	577	84.400	125.500
Vegíð meðaltal	1.371	50,7	440	---	---	494	---	583	85.700	128.100

Starfsgreinar	Þús. vst.	Vinnu- tími á viku	Hreint tíma- kaup	Greitt tímakaup í dagvinnu				Meðal- tíma- kaup	Greidd dagv.l. á mán.	Heildar- mán.- laun
				neðri fjórð.	mið- gildi	meðal- tal	efri fjórð.			
Birgðavarsla	30	41,9	422	366	421	422	466	461	73.200	83.600
Eldhús/mötuneyti	20	41,9	418	389	407	421	438	485	73.000	88.100
Ræstingar	40	40,0	408	389	423	408	436	450	70.800	78.000
Verksmiðjuvinna	36	41,0	393	394	405	441	475	456	76.400	80.900
Bensínafgreiðsla	25	51,2	366	309	345	366	395	553	63.400	122.700
Ófagl. v. kjötiðnað	6	41,2	430	433	441	446	447	463	77.200	82.600
Önnur störf	65	41,0	397	371	397	398	417	430	69.000	76.400
Samtals	222	41,2	403	372	407	412	438	462	71.400	82.300

Starfsgreinar	Þús. vst.	Vinnu- tími á viku	Hreint tíma- kaup	Greitt tímakaup í dagvinnu				Meðal- tíma- kaup	Greidd dagv.l. á mán.	Heildar- mán.- laun
				neðri fjórð.	mið- gildi	meðal- tal	efri fjórð.			
Fiskvinna	178	43,8	339	459	487	476	506	512	82.500	97.100
Eldhús/mötuneyti	56	42,5	399	393	418	411	440	546	71.300	100.500
Ræstingar	68	42,9	409	399	427	418	444	508	72.400	94.600
Vinna í sláturhúsum	6	43,8	409	413	438	450	457	492	78.000	93.300
Verksmiðjuvinna	23	42,5	417	406	427	434	470	458	75.200	84.300
Bensínafgreiðsla	7	47,8	390	360	400	392	423	467	68.000	96.900
Ófagl. v. fatasaum	9	42,2	375	361	362	375	362	389	64.900	71.000
Ófagl. v. brauðgerð	9	46,0	373	361	372	378	387	449	65.500	89.600
Ófagl. v. kjötiðnað	36	44,0	383	380	468	451	498	478	78.200	91.200
Önnur störf	175	43,1	416	381	418	421	439	467	72.900	87.100
Samtals	566	43,4	383	397	437	436	488	493	75.500	92.600
Samtals á öllu landinu	788	42,8	388	387	428	429	478	484	74.300	89.800
Vegið meðaltal	788	43,2	376	---	---	444	---	488	77.000	91.400

Starfsgreinar	Þús. vst.	Vinnu- tími á viku	Hreint tíma- kaup	Greitt tímakaup í dagvinnu				Meðal- tíma- kaup	Greidd dagv.l. á mán.	Heildar- mán.- laun
				neðri fjórð.	mið- gildi	meðal- tal	efri fjórð.			
Málmsmíðar	73	54,7	651	592	636	659	742	805	114.200	190.900
Trésmíðar	34	51,7	515	411	535	589	678	687	102.000	154.100
Bifvélavirkjun	33	44,8	683	652	725	723	764	790	125.300	153.300
Rafvirkjun	13	49,8	661	573	676	679	739	802	117.700	173.100
Prentun og bókagerð	12	48,8	776	651	886	843	1014	946	146.100	200.300
Kjötiðnaður	11	46,9	630	592	607	669	722	754	116.000	153.000
Mjólkuriðnaður	6	54,0	723	673	748	749	797	892	129.800	208.400
Vélstjórn	5	54,4	614	536	625	614	689	749	106.500	176.500
Verkstjórn fagl.	19	52,0	786	759	838	844	938	990	146.200	223.200
Önnur störf	18	50,6	704	586	660	717	831	852	124.300	186.700
Samtals	222	50,9	657	591	677	690	776	811	119.500	178.900

Tafla 3.17 b

Iðnaðarmenn utan höfuðborgarsvæðis
Tímakaup og vinnutími á 2. ársfj. 1996

Starfsgreinar	Þús. vst.	Vinnu- tími á viku	Hreint tíma- kaup	Greitt tímakaup í dagvinnu				Meðal- tíma- kaup	Greidd dagv.l. á mán.	Heildar- mán.- laun
				neðri fjórð.	mið- gildi	meðal- tal	efri fjórð.			
Málsmíðar	65	55,5	600	541	584	616	683	763	106.800	183.500
Trésmíðar	14	49,9	576	543	590	585	601	676	101.300	146.200
Bifvélavirkjun	20	43,4	636	563	623	655	691	698	113.500	131.300
Rafvirkjun	28	53,2	666	626	652	676	733	802	117.100	184.600
Brauðgerð	6	64,4	534	454	462	534	592	726	92.600	202.700
Kjötiðnaður	8	45,6	649	570	629	665	775	736	115.300	145.400
Mjólkuriðnaður	19	49,2	649	671	690	709	755	816	122.800	174.100
Netagerð	6	65,9	443	385	390	443	434	594	76.900	169.500
Vélstjórn	11	55,2	619	527	587	628	738	774	108.900	185.000
Verkstjórn fagl.	20	54,8	696	607	696	748	786	908	129.600	215.700
Önnur störf	14	51,5	587	542	622	705	811	821	122.100	183.300
Samtals	211	52,1	619	547	624	647	702	772	112.100	174.500
Samtals á öllu landinu	433	51,5	638	565	651	668	752	792	115.800	176.700
Vegið meðaltal	434	51,4	642	---	---	683	---	798	118.400	177.500

Tafla 3.18 a		Afgreiðslukarlar á höfuðborgarsvæði								
		Tímakaup og vinnutími á 2. ársfj. 1996								
Starfsgreinar	Þús. vst.	Vinnu- tími á viku	Hreint tíma- kaup	Greitt tímakaup í dagvinnu				Meðal- tíma- kaup	Greidd dagv.l. á mán.	Heildar- mán.- laun
				neðri fjórð.	mið- gildi	meðal- tal	efri fjórð.			
Störf í dagvöruversl.	11	43,1	335	322	335	335	358	435	57.000	79.600
Afgr. á bifv. vhl.	63	45,2	712	622	726	713	807	781	121.200	150.100
Verzlunarstjórn	6	45,1	745	481	718	753	1.121	855	128.100	164.000
Heildsölustörf	45	44,6	735	559	758	747	949	813	127.000	154.200
Önnur afgreiðslust.	72	45,7	452	345	402	452	540	576	76.900	111.800
Samtals	197	45,0	592	407	591	595	790	697	101.100	133.400

Tafla 3.18 b		Afgreiðslukarlar utan höfuðborgarsvæðis								
		Tímakaup og vinnutími á 2. ársfj. 1996								
Starfsgreinar	Þús. vst.	Vinnu- tími á viku	Hreint tíma- kaup	Greitt tímakaup í dagvinnu				Meðal- tíma- kaup	Greidd dagv.l. á mán.	Heildar- mán.- laun
				neðri fjórð.	mið- gildi	meðal- tal	efri fjórð.			
Störf í dagvöruversl.	22	49,2	419	351	406	431	493	511	73.300	106.900
Afgr. á byggingarvöru	40	49,6	476	412	488	491	541	574	83.500	121.100
Verzlunarstjórn	15	47,5	677	551	643	689	806	781	117.100	157.700
Heildsölustörf	7	48,2	567	368	464	567	899	662	96.400	135.700
Önnur afgreiðslust.	22	48,5	468	375	458	475	554	564	80.800	116.400
Samtals	106	48,9	496	387	477	508	583	594	86.300	123.400
Samtals á öllu landinu	302	46,3	558	402	527	564	722	661	96.000	130.000
Vegið meðaltal	303	46,5	578	---	---	585	---	674	99.400	133.200

Tafla 3.19 a										
Afgreiðslukonur á höfuðborgarsvæði										
Tímakaup og vinnutími á 2. ársfj. 1996										
Starfsgreinar	Þús. vst.	Vinnu- tími á viku	Hreint tíma- kaup	Greitt tímakaup í dagvinnu				Meðal- tíma- kaup	Greidd dagv.l. á mán.	Heildar- mán.- laun
				neðri fjórð.	mið- gildi	meðal- tal	efri fjórð.			
Störf í dagvöruversl.	83	44,8	351	324	337	351	376	471	59.600	89.700
Afgr. á bifr.vhl.	6	46,5	570	508	586	584	679	631	99.400	124.600
Heildsölustörf	7	43,2	610	514	689	654	722	698	111.100	128.300
Önnur afgreiðslust.	120	45,0	409	352	397	409	448	504	69.600	96.400
Samtals	216	44,9	395	336	376	396	433	501	67.400	95.700

Tafla 3.19 b										
Afgreiðslukonur utan höfuðborgarsvæðis										
Tímakaup og vinnutími á 2. ársfj. 1996										
Starfsgreinar	Þús. vst.	Vinnu- tími á viku	Hreint tíma- kaup	Greitt tímakaup í dagvinnu				Meðal- tíma- kaup	Greidd dagv.l. á mán.	Heildar- mán.- laun
				neðri fjórð.	mið- gildi	meðal- tal	efri fjórð.			
Störf í dagvöruversl.	116	48,5	373	348	375	375	404	453	63.700	93.300
Afgr. á vefnaðarvöru	7	41,4	391	376	376	394	416	411	67.000	72.400
Afgr. á byggingarvöru	7	48,7	391	376	379	400	413	460	68.000	95.400
Verslunarstjórn	8	47,8	569	492	562	592	588	671	100.700	136.300
Heildsölustörf	29	46,6	377	368	375	378	381	446	64.300	88.400
Önnur afgreiðslust.	44	46,0	400	369	401	400	441	474	68.000	92.500
Samtals	212	47,2	387	360	376	390	413	463	66.300	92.900
Samtals á öllu landinu	427	46,8	391	346	376	393	421	482	66.900	96.000
Vegjð meðaltal	428	46,6	409	---	---	412	---	494	70.000	98.000

Tafla 3.20 a		Skrifstofukarlar á höfuðborgarsvæði Tímakaup og vinnutími á 2. ársfj. 1996								
Starfsgreinar	Þús. vst.	Vinnu- tími á viku	Hreint tíma- kaup	Greitt tímakaup í dagvinnu				Meðal- tíma- kaup	Greidd dagv.l. á mán.	Heildar- mán.- laun
				neðri fjórð.	mið- gildi	meðal- tal	efri fjórð.			
Almenn skrifstofust.	46	41,6	872	661	867	873	1.125	932	139.600	163.200
Bókarar og gjaldkerar	11	43,9	773	615	683	773	1.003	855	123.600	157.800
Skýrsluvélamenn	10	42,6	1.106	986	1.076	1.106	1.232	1233	177.000	220.900
Fulltrúar	14	40,1	924	807	892	924	1.140	963	147.700	162.800
Deildar og skr.st.stj.	20	40,3	1.098	977	1.173	1.098	1.224	1.146	175.700	194.300
Önnur skrifst.störf	11	41,0	776	631	883	793	1.048	852	126.900	147.200
Samtals	112	41,4	920	716	971	922	1.165	986	147.500	171.800

Tafla 3.20 b		Skrifstofukarlar utan höfuðborgarsvæðis Tímakaup og vinnutími á 2. ársfj. 1996								
Starfsgreinar	Þús. vst.	Vinnu- tími á viku	Hreint tíma- kaup	Greitt tímakaup í dagvinnu				Meðal- tíma- kaup	Greidd dagv.l. á mán.	Heildar- mán.- laun
				neðri fjórð.	mið- gildi	meðal- tal	efri fjórð.			
Almenn skrifstofust.	18	44,6	619	489	611	629	714	694	100.700	130.400
Bókarar og gjaldkerar	5	42,9	777	635	894	811	973	879	129.800	158.700
Deildar og skr.st.stj.	9	46,2	892	630	986	892	1.070	1.031	142.600	200.600
Önnur skrifst.störf	16	44,6	740	571	686	752	1.107	821	120.300	154.300
Samtals	49	44,7	728	573	678	740	986	819	118.300	154.000
Samtals á öllu landinu	161	42,1	860	643	894	865	1.125	935	138.400	165.700
Vegið meðaltal	162	41,9	799	---	---	816	---	885	130.500	156.300

Tafla 3.21 a										
Skrifstofukonur á höfuðborgarsvæði										
Tímakaup og vinnutími á 2. ársfj. 1996										
Starfsgreinar	Þús. vst.	Vinnu- tími á viku	Hreint tíma- kaup	Greitt tímakaup í dagvinnu				Meðal- tíma- kaup	Greidd dagv.l. á mán.	Heildar- mán.- laun
				neðri fjórð.	mið- gildi	meðal- tal	efri fjórð.			
Almenn skrifstofust.	126	40,5	697	566	679	700	794	733	112.000	124.900
Símavarsla	8	39,3	570	524	558	570	627	585	91.200	97.000
Ritarar	14	39,9	678	565	652	679	761	701	108.600	117.800
Bókarar og gjaldkerar	14	41,8	695	598	673	695	808	745	111.200	131.000
Skýrsluvélamenn	5	40,8	908	750	835	908	1.219	956	145.300	164.200
Fulltrúar	8	40,8	705	598	697	705	776	740	112.800	127.100
Önnur skrifst.störf	47	40,4	664	544	596	664	750	697	106.300	118.600
Samtals	221	40,5	690	564	656	691	788	724	110.600	123.500

Tafla 3.21 b										
Skrifstofukonur utan höfuðborgarsvæðis										
Tímakaup og vinnutími á 2. ársfj. 1996										
Starfsgreinar	Þús. vst.	Vinnu- tími á viku	Hreint tíma- kaup	Greitt tímakaup í dagvinnu				Meðal- tíma- kaup	Greidd dagv.l. á mán.	Heildar- mán.- laun
				neðri fjórð.	mið- gildi	meðal- tal	efri fjórð.			
Almenn skrifstofust.	44	41,8	563	485	537	567	588	610	90.800	107.400
Ritarar	6	40,7	525	459	486	534	562	558	85.400	95.600
Bókarar og gjaldkerar	7	41,4	555	492	538	555	635	600	88.800	104.500
Önnur skrifst.störf	17	42,3	631	518	591	653	894	698	104.500	124.400
Samtals	73	41,8	575	482	537	584	607	626	93.400	110.000
Samtals á öllu landinu	294	40,7	661	537	613	664	752	700	106.300	120.100
Vegið meðaltal	295	40,9	658	---	---	661	---	701	105.700	120.500

3.4 Tímakaup á 1. ársfjórðungi 1996

Starfsgreinar	Þús. vst.	Vinnu- tími á viku	Hreint tíma- kaup	Greitt tímakaup í dagvinnu				Meðal- tíma- kaup	Greidd dagv.l. á mán.	Heildar- mán.- laun
				neðri fjórð.	mið- gildi	meðal- tal	efri fjórð.			
Hafnarvinna	41	50,3	419	483	516	525	556	655	91.100	142.700
Pakkhúsvinna	19	45,4	457	521	547	561	647	623	97.200	122.600
Birgðavarsla	51	46,9	495	414	460	499	572	573	86.500	116.300
Byggingarvinna	6	44,8	424	408	466	464	472	511	80.500	99.300
Lýsis- og mjölvinnsla	5	55,9	465	446	447	465	493	567	80.500	137.500
Verksmiðjuvinna	108	45,5	515	482	519	567	617	641	98.200	126.400
Slippvinna	12	51,4	482	449	493	482	501	570	83.500	127.000
Bensínafgreiðsla	130	52,5	383	317	360	383	431	533	66.400	121.100
Bifreiðastjórn	89	52,4	448	443	504	501	543	596	86.900	135.400
Verkstjórn ófagl.	20	48,6	697	614	727	707	810	803	122.500	169.200
Ófagl. v. brauðgerð	13	47,1	356	339	353	357	362	521	61.900	106.300
Ófagl. v. kjötiðnað	7	43,7	422	400	420	452	478	495	78.400	93.700
Önnur störf	95	46,2	496	410	469	508	594	569	88.100	113.900
Samtals	596	48,0	473	426	499	505	568	592	87.400	122.900

Starfsgreinar	Pús. vst.	Vinnu- tími á viku	Hreint tíma- kaup	Greitt tímakaup í dagvinnu				Meðal- tíma- kaup	Greidd dagv.l. á mán.	Heildar- mán.- laun
				neðri fjórð.	mið- gildi	meðal- tal	efri fjórð.			
Fiskvinna	176	54,3	356	471	505	509	551	609	88.100	143.200
Hafnarvinna	14	57,3	421	444	468	482	517	611	83.500	151.600
Pakkhúsvinna	6	50,5	430	402	406	430	457	527	74.500	115.400
Birgðavarsla	17	47,0	527	402	514	536	609	656	92.900	133.700
Byggingarvinna	28	49,0	407	406	440	458	486	520	79.400	110.300
Gatnagerð	5	52,0	389	378	401	409	411	491	70.900	110.600
Eldhús/mótuneyti	8	45,7	385	374	420	438	471	531	75.900	105.100
Vinna í sláturhúsum	19	44,9	405	395	432	454	462	483	78.700	93.900
Verksmiðjuvinna	114	48,5	441	409	448	474	500	547	82.100	114.800
Slippvinna	20	51,5	462	426	443	463	459	560	80.200	124.900
Bensínafgreiðsla	28	49,6	410	359	381	412	487	514	71.400	110.600
Bifreiðastjórn	82	56,4	421	380	406	432	466	530	74.800	129.500
Ýtu- og kranastjórn	20	49,7	445	635	637	632	648	705	109.600	151.900
Verkstjórn ófagl.	33	54,0	618	546	654	656	719	795	113.600	186.100
Ófagl. v. málmsm.	7	49,4	544	523	527	544	598	631	94.300	135.000
Ófagl. v. kjötiðnað	32	42,7	413	376	434	463	502	484	80.200	89.600
Önnur störf	118	48,4	467	405	464	492	562	582	85.300	122.300
Samtals	725	51,0	426	411	472	488	543	579	84.600	127.800
Samtals á öllu landinu	1.321	49,7	445	417	484	493	554	585	85.400	125.900
Vegið meðaltal	1.321	51,0	437	---	---	507	---	596	87.800	131.600

Starfsgreinar	Þús. vst.	Vinnu- tími á viku	Hreint tíma- kaup	Greitt tímakaup í dagvinnu				Meðal- tíma- kaup	Greidd dagv.l. á mán.	Heildar- mán.- laun
				neðri fjórð.	mið- gildi	meðal- tal	efri fjórð.			
Birgðavarsla	22	42,9	425	374	432	425	468	458	73.700	85.200
Eldhús/mötuneyti	17	41,3	424	391	407	427	439	467	74.000	83.600
Ræstingar	33	40,0	417	388	433	418	457	457	72.400	79.200
Verksmiðjuvinna	33	40,9	385	388	407	441	479	451	76.400	79.900
Bensínafgreiðsla	20	48,9	373	318	336	373	449	572	64.700	121.300
Ófagl. v. brauðgerð	10	40,0	357	352	356	357	368	550	61.900	95.400
Ófagl. v. kjötiðnað	6	41,0	431	433	440	451	448	472	78.200	83.900
Önnur störf	55	41,1	403	371	404	405	418	434	70.100	77.200
Samtals	195	41,4	402	372	410	413	444	468	71.600	83.900

Starfsgreinar	Verkakonur utan höfuðborgarsvæðis Tímakaup og vinnutími á 1. ársfj. 1996									
	Þús. vst.	Vinnu- tími á viku	Hreint tíma- kaup	Greitt tímakaup í dagvinnu				Meðal- tíma- kaup	Greidd dagv.l. á mán.	Heildar- mán.- laun
				neðri fjórð.	mið- gildi	meðal- tal	efri fjórð.			
Fiskvinna	219	48,7	338	486	509	497	529	568	86.100	119.700
Eldhús/mötuneyti	56	42,5	403	398	418	414	452	544	71.800	100.100
Ræstingar	63	43,2	409	396	428	418	448	471	72.500	88.000
Vinna í sláturhúsum	6	42,1	378	426	432	434	452	459	75.300	83.700
Verksmiðjuvinna	27	43,3	401	409	432	455	486	473	78.900	88.800
Ófagl. v. fatasaum	8	40,5	370	356	356	370	359	375	64.100	65.800
Ófagl. v. brauðgerð	11	46,2	372	367	372	379	386	448	65.600	89.700
Ófagl. v. kjötiðnað	38	41,9	383	374	467	442	497	455	76.600	82.700
Önnur störf	151	43,4	425	404	420	429	440	481	74.400	90.400
Samtals	577	45,2	378	407	458	449	509	515	77.700	100.700
Samtals á öllu landinu	772	44,1	384	396	437	439	502	503	76.100	96.000
Vegið meðaltal	773	45,0	375	---	---	455	---	514	78.900	100.400

Tafla 3.24 a

Iðnaðarmenn á höfuðborgarsvæði
Tímakaup og vinnutími á 1. ársfj. 1996

Starfsgreinar	Þús. vst.	Vinnu- tími á viku	Hreint tíma- kaup	Greitt tímakaup í dagvinnu				Meðal- tíma- kaup	Greidd dagv.l. á mán.	Heildar- mán.- laun
				neðri fjórð.	mið- gildi	meðal- tal	efri fjórð.			
Rafvirkjun	13	47,7	679	632	691	706	776	808	122.400	166.800
Prentun og bókagerð	10	45,4	783	648	819	820	971	896	142.100	176.300
Brauðgerð	5	45,2	552	521	521	557	539	791	96.600	154.700
Kjötiðnaður	11	47,2	629	591	602	657	722	734	113.900	150.000
Verkstjórn fagl.	16	47,9	806	739	822	848	969	970	146.900	201.500
Önnur störf	25	48,5	695	593	683	708	782	821	122.700	172.300
Samtals	209	48,5	666	591	671	691	770	795	119.800	167.300

Starfsgreinar	Pús. vst.	Vinnu- tími á viku	Hreint tíma- kaup	Greitt tímakaup í dagvinnu				Meðal- tíma- kaup	Greidd dagv.l. á mán.	Heildar- mán.- laun
				neðri fjórð.	mið- gildi	meðal- tal	efri fjórð.			
Málmsmíðar	92	51,0	607	551	608	620	667	744	107.500	164.500
Trésmíðar	13	46,3	597	570	598	604	622	671	104.700	134.600
Bifvéla virkjun	24	42,6	628	548	600	642	697	678	111.300	125.000
Rafvirkjun	28	50,9	663	610	647	671	720	783	116.300	172.600
Brauðgerð	8	59,1	532	452	521	532	590	731	92.300	187.300
Kjötiðnaður	10	47,4	676	567	656	693	775	781	120.100	160.200
Mjólkuriðnaður	21	46,0	665	672	694	723	795	799	125.300	159.300
Netagerð	5	64,8	409	387	435	431	439	573	74.700	160.900
Vélstjórn	11	58,4	618	537	578	629	744	783	109.000	198.100
Verkstjórn fagl.	23	52,3	715	601	711	759	797	915	131.500	207.400
Önnur störf	15	49,6	607	571	681	712	805	807	123.400	173.400
Samtals	250	49,6	625	567	617	649	705	761	112.500	163.500
Samtals á öllu landinu	459	49,1	643	573	642	668	742	777	115.700	165.200
Vegið meðaltal	459	47,6	650	---	---	688	---	779	119.200	160.800

Tafla 3.25 a		Afgreiðslukarlar á höfuðborgarsvæði Tímakaup og vinnutími á 1. ársfj. 1996								
Starfsgreinar	Þús. vst.	Vinnu- tími á viku	Hreint tíma- kaup	Greitt tímakaup í dagvinnu				Meðal- tíma- kaup	Greidd dagv.l. á mán.	Heildar- mán.- laun
				neðri fjórð.	mið- gildi	meðal- tal	efri fjórð.			
Störf í dagvöruversl.	6	47,2	340	323	347	340	358	427	57.800	85.700
Afgr. á bifv.vhl.	53	46,0	696	621	707	697	789	770	118.500	150.600
Verslunarstjórn	5	47,4	692	482	717	701	826	798	119.200	160.800
Heildsölustörf	37	43,8	708	578	696	725	882	779	123.200	145.000
Önnur afgreiðslust.	50	47,6	487	347	452	488	571	595	82.900	120.400
Samtals	151	45,9	609	459	630	614	773	702	104.400	136.800

Tafla 3.25 b		Afgreiðslukarlar utan höfuðborgarsvæðis Tímakaup og vinnutími á 1. ársfj. 1996								
Starfsgreinar	Þús. vst.	Vinnu- tími á viku	Hreint tíma- kaup	Greitt tímakaup í dagvinnu				Meðal- tíma- kaup	Greidd dagv.l. á mán.	Heildar- mán.- laun
				neðri fjórð.	mið- gildi	meðal- tal	efri fjórð.			
Störf í dagvöruversl.	16	49,0	420	347	401	428	471	510	72.800	106.300
Afgr. á byggingarvöru	44	50,9	479	407	484	490	512	577	83.200	124.800
Verslunarstjórn	23	47,1	673	525	640	690	808	766	117.200	153.500
Heildsölustörf	10	50,1	527	368	443	527	693	590	89.600	125.500
Önnur afgreiðslust.	22	49,6	448	373	454	451	505	534	76.700	112.600
Samtals	115	49,6	506	402	484	515	606	599	87.600	126.200
Samtals á öllu landinu	266	47,4	564	414	536	571	700	657	97.000	132.300
Vegið meðaltal	266	47,4	578	---	---	584	---	668	99.300	134.700

Tafla 3.26 a		Afgreiðslukonur á höfuðborgarsvæði Tímakaup og vinnutími á 1. ársfj. 1996								
Starfsgreinar	Þús. vst.	Vinnu- tími á viku	Hreint tíma- kaup	Greitt tímakaup í dagvinnu				Meðal- tíma- kaup	Greidd dagv.l. á mán.	Heildar- mán.- laun
				neðri fjórð.	mið- gildi	meðal- tal	efri fjórð.			
Störf í dagvöruversl.	55	47,6	354	325	340	354	382	464	60.100	93.800
Afgr. á bifr.vhl.	5	45,9	565	496	628	580	662	626	98.600	122.200
Heildsölustörf	7	41,1	648	589	688	707	736	739	120.300	128.900
Önnur afgreiðslust.	89	46,1	425	368	409	425	463	509	72.200	99.800
Samtals	157	46,1	411	341	387	414	454	507	70.400	99.500

Tafla 3.26 b		Afgreiðslukonur utan höfuðborgarsvæðis Tímakaup og vinnutími á 1. ársfj. 1996								
Starfsgreinar	Þús. vst.	Vinnu- tími á viku	Hreint tíma- kaup	Greitt tímakaup í dagvinnu				Meðal- tíma- kaup	Greidd dagv.l. á mán.	Heildar- mán.- laun
				neðri fjórð.	mið- gildi	meðal- tal	efri fjórð.			
Störf í dagvöruversl.	99	46,8	375	351	373	377	393	443	64.000	88.100
Afgr. á vefnaðarvöru	10	43,7	404	373	398	408	414	440	69.300	81.600
Afgr. á byggingarvöru	7	51,4	410	373	410	414	469	489	70.400	106.900
Verslunarstjórn	9	48,0	554	506	566	577	584	650	98.100	132.600
Heildsölustörf	48	44,7	383	369	375	386	381	420	65.500	79.700
Önnur afgreiðslust.	53	45,3	409	370	401	410	443	471	69.700	90.700
Samtals	225	46,2	394	367	376	397	413	454	67.400	89.100
Samtals á öllu landinu	382	46,1	401	361	377	404	428	476	68.700	93.300
Vegid meðaltal	382	46,0	417	---	---	422	---	491	71.700	95.900

Tafla 3.27 a		Skrifstofukarlar á höfuðborgarsvæði Tímakaup og vinnutími á 1. ársfj. 1996								
Starfsgreinar	Þús. vst.	Vinnu- tími á viku	Hreint tíma- kaup	Greitt tímakaup í dagvinnu				Meðal- tíma- kaup	Greidd dagv.l. á mán.	Heildar- mán.- laun
				neðri fjórð.	mið- gildi	meðal- tal	efri fjórð.			
Almenn skrifstofust.	41	41,5	863	697	856	865	1.101	923	138.300	161.200
Bókarar og gjaldkerar	11	43,4	775	620	674	775	1.003	851	124.000	155.600
Skýrsluvélamenn	10	41,3	1.117	974	1.076	1.117	1.234	1.190	178.800	206.700
Fulltrúar	14	41,8	908	805	887	908	1.102	970	145.300	170.600
Deildar og skr.st.stj.	20	40,1	1.137	1.043	1.173	1.139	1.264	1.184	182.200	200.100
Önnur skrifst.störf	12	41,7	767	631	847	780	974	837	124.800	146.900
Samtals	108	41,5	923	745	974	925	1.161	986	148.000	172.000

Tafla 3.27 b		Skrifstofukarlar utan höfuðborgarsvæðis Tímakaup og vinnutími á 1. ársfj. 1996								
Starfsgreinar	Þús. vst.	Vinnu- tími á viku	Hreint tíma- kaup	Greitt tímakaup í dagvinnu				Meðal- tíma- kaup	Greidd dagv.l. á mán.	Heildar- mán.- laun
				neðri fjórð.	mið- gildi	meðal- tal	efri fjórð.			
Almenn skrifstofust.	17	46,0	615	507	611	617	693	697	98.700	134.900
Bókarar og gjaldkerar	6	43,5	764	632	740	793	971	864	126.800	158.200
Deildar og skr.st.stj.	12	47,7	883	717	972	884	1.046	1.030	141.500	206.900
Önnur skrifst.störf	14	44,3	747	664	724	761	1.107	837	121.700	156.000
Samtals	50	45,6	737	584	686	746	971	838	119.300	161.100
Samtals á öllu landinu	158	42,5	862	660	887	866	1.103	939	138.600	168.100
Vegið meðaltal	158	42,1	791	---	---	807	---	877	129.100	155.600

Tafla 3.28 a										
Skrifstofukonur á höfuðborgarsvæði										
Tímakaup og vinnutími á 1. ársfj. 1996										
Starfsgreinar	Þús. vst.	Vinnu- tími á viku	Hreint tíma- kaup	Greitt tímakaup í dagvinnu				Meðal- tíma- kaup	Greidd dagv.l. á mán.	Heildar- mán.- laun
				neðri fjórð.	mið- gildi	meðal- tal	efri fjórð.			
Almenn skrifstofust.	112	39,9	698	564	677	701	793	730	112.100	122.500
Símavarsla	7	39,0	567	533	573	567	608	583	90.800	95.800
Ritarar	15	39,4	688	596	683	689	761	706	110.200	116.900
Bókarar og gjaldkerar	15	41,7	716	619	681	716	809	770	114.600	135.300
Fulltrúar	7	40,1	681	597	706	681	770	714	109.000	120.500
Önnur skrifst.störf	46	40,0	703	559	614	703	836	730	112.400	123.100
Samtals	201	40,0	695	565	664	697	791	725	111.400	122.200

Tafla 3.28 b										
Skrifstofukonur utan höfuðborgarsvæðis										
Tímakaup og vinnutími á 1. ársfj. 1996										
Starfsgreinar	Þús. vst.	Vinnu- tími á viku	Hreint tíma- kaup	Greitt tímakaup í dagvinnu				Meðal- tíma- kaup	Greidd dagv.l. á mán.	Heildar- mán.- laun
				neðri fjórð.	mið- gildi	meðal- tal	efri fjórð.			
Almenn skrifstofust.	51	41,9	552	465	534	557	583	601	89.000	106.000
Ritarar	5	39,9	529	463	478	539	636	560	86.200	94.100
Bókarar og gjaldkerar	9	42,7	545	487	530	547	634	597	87.600	107.300
Önnur skrifst.störf	17	42,1	627	492	545	643	808	702	102.900	124.500
Samtals	82	41,9	565	465	534	572	596	619	91.500	109.200
Samtals á öllu landinu	283	40,5	658	538	604	661	745	695	105.800	118.400
Vegið meðaltal	284	41,1	655	---	---	663	---	703	106.100	121.700

3.5 Dreifing mánaðarlauna

Í töflum 3.29 til 3.36 er sýnd dreifing mánaðarlauna fólks í fullu starfi í úrtaki Kjara-rannsóknarnefndar. Töflurnar sýna laun þeirra einstaklinga sem unnu fleiri en 400 dagvinnustundir á viðkomandi ársfjórðungi og eru launin færð upp til samræmis við fulla dagvinnu.

Töflur 3.29 til 3.32 sýna dreifingu greiddra mánaðarlauna þ.e. greitt tímakaup margfaldað með fjölda dagvinnustunda en töflur 3.33 til 3.36 sýna dreifingu heildarmánaðarlauna.

Laun allt að	Verka- karlar	Verka- konur	Iðn.- menn	Afgr.- karlar	Afgr.- konur	Skr.st.- karlar	Skr.st.- konur	Alls
55.000	1	1	0	4	9	0	0	2
60.000	2	5	0	7	25	0	0	4
65.000	6	22	0	14	46	1	1	11
70.000	13	32	1	18	59	2	1	16
75.000	23	44	1	22	70	4	4	23
80.000	34	59	1	26	76	6	10	31
85.000	43	75	5	36	82	6	18	39
90.000	56	85	7	38	86	11	29	47
95.000	64	93	12	43	89	15	39	54
100.000	70	96	16	48	90	22	50	59
105.000	75	98	26	52	92	27	56	65
110.000	80	99	41	56	93	31	60	70
115.000	85	99	51	62	94	33	66	75
120.000	87	99	60	68	94	35	72	78
125.000	91	99	69	73	95	39	75	82
130.000	92	100	75	78	96	42	76	84
135.000	94	100	78	81	97	46	79	86
140.000	95	100	82	86	97	48	82	88
145.000	96	100	85	89	98	53	85	90
150.000	96	100	88	91	98	54	88	91
155.000	97	100	89	92	98	59	89	93
160.000	98	100	90	93	98	63	90	93
165.000	98	100	90	94	99	64	91	94
170.000	98	100	93	94	99	68	92	95
175.000	99	100	95	95	99	72	93	96
180.000	99	100	96	96	99	76	94	96
185.000	99	100	97	97	99	79	95	97
190.000	99	100	97	97	99	83	96	98
195.000	99	100	97	98	100	88	97	98
200.000	100	100	98	99	100	90	98	99
205.000	100	100	98	99	100	92	98	99
210.000	100	100	99	99	100	93	98	99
215.000	100	100	99	100	100	96	99	99
220.000	100	100	100	100	100	97	100	100
Fjöldi	992	342	417	277	258	180	305	2.771

Tafla 3.30 Uppsöfnuð dreifing mánaðarlauna fyrir dagvinnu á 3. ársfjórðungi 1996

Laun allt að	Verka- karlar	Verka- konur	Iðn.- menn	Afgr.- karlar	Afgr.- konur	Skr.st.- karlar	Skr.st.- konur	Alls
55.000	1	1	0	1	7	0	0	1
60.000	3	4	0	5	22	0	0	4
65.000	7	19	1	12	44	1	1	10
70.000	16	30	2	14	56	2	3	16
75.000	27	48	2	20	68	5	8	25
80.000	37	63	2	23	78	5	17	32
85.000	51	77	4	35	83	7	30	42
90.000	61	89	8	39	87	11	41	50
95.000	68	93	12	46	90	18	50	56
100.000	73	96	19	50	92	24	60	62
105.000	78	97	29	53	94	30	64	67
110.000	82	98	37	58	94	32	68	70
115.000	87	98	44	64	96	34	72	75
120.000	89	99	55	69	96	38	77	79
125.000	92	99	65	75	97	43	79	82
130.000	93	100	70	80	97	45	81	85
135.000	95	100	76	82	97	48	84	87
140.000	95	100	79	87	98	52	85	89
145.000	96	100	84	89	99	57	88	91
150.000	97	100	88	90	99	58	89	92
155.000	97	100	89	92	99	61	90	93
160.000	98	100	91	92	99	65	92	94
165.000	98	100	93	93	99	66	93	94
170.000	99	100	94	93	99	68	94	95
175.000	99	100	96	94	99	73	95	96
180.000	99	100	96	95	99	76	96	96
185.000	99	100	97	96	99	78	96	97
190.000	99	100	97	97	99	82	97	97
195.000	99	100	97	97	100	88	98	98
200.000	100	100	98	98	100	90	99	99
205.000	100	100	98	98	100	92	99	99
210.000	100	100	99	99	100	93	99	99
215.000	100	100	99	99	100	95	99	99
220.000	100	100	100	99	100	96	100	100
Fjöldi	919	257	383	261	232	165	312	2.529

Tafla 3.31 Uppsöfnuð dreifing mánaðarlauna fyrir dagvinnu á 2. ársfjórðungi 1996

Laun allt að	Verka- karlar	Verka- konur	Iðn.- menn	Afgr.- karlar	Afgr.- konur	Skr.st.- karlar	Skr.st.- konur	Alls
55.000	0	2	0	0	2	0	0	0
60.000	1	5	0	3	15	0	0	2
65.000	4	15	0	6	41	0	1	7
70.000	12	26	1	10	55	2	3	13
75.000	26	45	3	12	68	3	5	22
80.000	37	60	4	16	77	4	11	30
85.000	48	74	5	26	81	5	21	39
90.000	60	89	7	29	85	8	32	47
95.000	67	93	17	33	89	14	42	54
100.000	72	94	23	37	92	19	48	59
105.000	78	96	30	40	93	23	54	63
110.000	82	97	39	46	94	26	59	68
115.000	87	99	48	50	95	29	64	73
120.000	90	99	58	56	95	31	71	77
125.000	92	99	63	63	97	35	74	80
130.000	94	100	69	67	97	38	79	83
135.000	95	100	76	70	97	43	81	85
140.000	96	100	80	76	98	46	83	87
145.000	96	100	84	82	99	50	86	89
150.000	97	100	86	84	99	51	89	90
155.000	98	100	88	85	99	55	90	92
160.000	98	100	91	88	99	59	92	93
165.000	99	100	93	91	99	62	92	94
170.000	99	100	94	93	99	66	93	95
175.000	99	100	95	94	99	71	94	95
180.000	99	100	96	95	99	73	94	96
185.000	99	100	97	97	99	78	95	97
190.000	99	100	97	97	99	83	96	97
195.000	100	100	98	98	100	90	97	98
200.000	100	100	99	98	100	92	98	99
205.000	100	100	99	98	100	94	98	99
210.000	100	100	99	98	100	96	99	99
215.000	100	100	99	98	100	97	99	99
220.000	100	100	100	98	100	99	100	100
Fjöldi	1.171	477	531	294	177	232	392	3.274

Tafla 3.32 Uppsöfnuð dreifing mánaðarlauna fyrir dagvinnu á 1. ársfjórðungi 1996

Laun allt að	Verka- karlar	Verka- konur	Iðn.- menn	Afgr.- karlar	Afgr.- konur	Skr.st.- karlar	Skr.st.- konur	Alls
55.000	1	2	0	1	2	0	0	1
60.000	2	6	0	6	13	0	0	3
65.000	7	18	0	12	40	0	2	10
70.000	16	29	0	17	57	2	2	17
75.000	28	47	1	22	67	3	8	26
80.000	38	59	2	27	76	5	14	33
85.000	49	73	3	37	81	5	22	41
90.000	61	85	6	40	86	8	33	50
95.000	70	94	11	46	89	15	43	57
100.000	75	96	18	50	92	21	51	62
105.000	80	97	29	54	93	24	55	67
110.000	85	99	41	59	93	28	61	72
115.000	89	99	49	63	95	31	67	76
120.000	91	99	58	70	96	34	74	80
125.000	93	100	67	76	98	37	76	83
130.000	94	100	73	78	98	39	80	85
135.000	96	100	78	81	98	42	83	88
140.000	96	100	83	85	99	46	85	89
145.000	97	100	86	87	99	51	88	91
150.000	98	100	89	89	99	52	90	92
155.000	98	100	91	91	99	56	91	93
160.000	99	100	92	92	99	60	92	94
165.000	99	100	92	94	99	65	93	95
170.000	99	100	94	94	99	69	94	95
175.000	99	100	95	95	99	73	95	96
180.000	99	100	95	96	99	76	95	96
185.000	99	100	96	97	99	79	96	97
190.000	100	100	97	98	99	83	97	98
195.000	100	100	97	98	100	89	97	98
200.000	100	100	98	98	100	91	98	99
205.000	100	100	99	99	100	93	99	99
210.000	100	100	99	99	100	95	99	99
215.000	100	100	99	99	100	95	99	99
220.000	100	100	100	99	100	98	99	100
Fjöldi	1.314	555	578	361	297	241	389	3.735

Tafla 3.33 Uppsöfnuð dreifing heildarmánaðarlauna á 4. ársfjórðungi 1996

Laun allt að	Verka- karlar	Verka- konur	Iðn.- menn	Afgr.- karlar	Afgr.- konur	Skr.st.- karlar	Skr.st.- konur	Alls
60.000	0	3	0	0	0	0	0	1
65.000	2	12	0	0	0	1	1	2
70.000	2	21	0	1	3	1	1	4
75.000	4	29	0	1	7	2	2	6
80.000	5	37	0	3	17	3	6	9
85.000	8	45	1	6	24	3	9	13
90.000	13	53	1	9	34	4	13	17
95.000	16	62	2	12	44	7	22	22
100.000	21	70	3	17	52	9	32	27
105.000	26	79	5	21	59	11	38	32
110.000	32	82	6	24	65	14	44	37
115.000	39	86	8	30	71	16	51	42
120.000	45	90	10	35	76	18	58	47
125.000	50	92	12	39	79	22	63	51
130.000	55	94	17	42	83	24	66	55
135.000	60	95	20	46	86	27	69	58
140.000	64	96	24	50	89	29	72	61
145.000	67	97	27	53	90	33	76	64
150.000	71	97	29	58	91	36	80	67
155.000	75	98	34	62	94	37	82	71
160.000	78	98	37	66	95	42	85	73
165.000	80	98	41	71	96	44	86	75
170.000	82	98	48	73	97	49	87	78
175.000	84	98	52	75	98	53	88	80
180.000	86	99	54	78	98	60	90	82
185.000	88	99	59	82	99	64	91	84
190.000	89	99	62	83	99	68	92	86
195.000	91	99	65	85	99	71	94	87
200.000	91	99	67	87	99	73	95	88
205.000	93	100	70	87	99	79	95	90
210.000	93	100	72	90	99	82	96	91
215.000	94	100	74	92	99	83	97	92
220.000	95	100	76	93	99	86	98	93
225.000	96	100	78	94	100	91	99	94
230.000	96	100	80	94	100	93	99	94
235.000	97	100	82	95	100	93	99	95
240.000	98	100	83	95	100	96	99	96
245.000	98	100	85	96	100	96	100	96
250.000	98	100	87	96	100	97	100	97
255.000	99	100	89	96	100	97	100	97
260.000	99	100	90	96	100	97	100	97
Fjöldi	992	342	417	277	258	180	305	2.771

Tafla 3.34 Uppsöfnuð dreifing heildarmánaðarlauna á 3. ársfjórðungi 1996

Laun allt að	Verka- karlar	Verka- konur	Iðn.- menn	Afgr.- karlar	Afgr.- konur	Skr.st.- karlar	Skr.st.- konur	Alls
65.000	1	8	0	1	0	1	1	1
70.000	2	14	0	1	7	1	2	3
75.000	4	30	1	2	15	2	5	7
80.000	7	41	1	3	21	2	9	10
85.000	10	51	2	7	32	2	16	15
90.000	15	64	2	9	45	5	23	20
95.000	21	72	3	12	57	7	34	27
100.000	29	79	7	18	64	10	43	33
105.000	35	84	8	23	70	13	49	38
110.000	42	88	9	27	77	15	54	43
115.000	46	91	10	34	83	17	61	47
120.000	51	93	12	39	86	19	64	51
125.000	56	94	15	44	90	22	68	55
130.000	60	95	19	48	91	26	71	58
135.000	63	96	22	52	91	28	74	61
140.000	67	96	26	56	93	30	77	64
145.000	70	96	30	60	95	35	79	67
150.000	75	98	34	64	96	38	82	70
155.000	79	98	38	69	97	41	85	74
160.000	81	98	42	72	97	45	88	76
165.000	82	99	48	77	98	45	90	78
170.000	85	99	52	80	98	48	91	81
175.000	87	99	56	82	99	53	92	83
180.000	89	99	60	85	99	59	93	85
185.000	90	100	64	87	99	62	94	86
190.000	92	100	67	89	99	67	96	88
195.000	93	100	71	89	99	70	96	89
200.000	95	100	74	91	99	73	97	91
205.000	95	100	77	91	99	76	97	92
210.000	96	100	78	94	99	81	98	93
215.000	96	100	80	95	100	84	98	94
220.000	97	100	83	95	100	85	99	95
225.000	97	100	84	96	100	90	99	96
230.000	98	100	87	96	100	92	99	96
235.000	98	100	88	97	100	92	99	97
240.000	99	100	89	98	100	93	100	97
245.000	99	100	90	98	100	95	100	98
250.000	99	100	91	98	100	95	100	98
255.000	99	100	94	98	100	96	100	98
260.000	99	100	95	98	100	96	100	99
Fjöldi	919	257	383	261	232	165	312	2.529

Tafla 3.35 Uppsöfnuð dreifing heildarmánaðarlauna á 2. ársfjórðungi 1996

Laun allt að	Verka- karlar	Verka- konur	Iðn.- menn	Afgr.- karlar	Afgr.- konur	Skr.st.- karlar	Skr.st.- konur	Alls
60.000	0	4	0	1	1	0	0	1
65.000	1	9	0	2	2	0	1	2
70.000	2	21	0	2	7	1	2	5
75.000	5	29	0	3	21	2	4	8
80.000	7	42	0	4	31	2	7	12
85.000	10	53	0	5	39	3	12	16
90.000	16	61	0	7	47	5	16	20
95.000	20	68	1	10	58	6	24	24
100.000	25	76	2	13	66	7	30	29
105.000	32	84	3	18	73	9	36	34
110.000	37	88	5	22	80	11	44	39
115.000	43	91	6	25	84	13	49	43
120.000	49	93	8	30	85	16	52	47
125.000	53	94	11	33	86	19	56	50
130.000	58	95	14	37	89	21	61	54
135.000	61	95	18	39	92	22	66	57
140.000	65	97	22	46	93	24	71	60
145.000	69	97	27	53	94	29	75	64
150.000	73	98	33	60	95	34	79	68
155.000	76	98	37	65	95	37	81	71
160.000	78	99	41	70	95	43	84	74
165.000	82	99	47	73	98	45	87	77
170.000	84	100	52	77	98	49	88	79
175.000	86	100	54	79	98	54	89	81
180.000	88	100	58	83	99	57	91	83
185.000	88	100	62	85	99	61	92	84
190.000	89	100	65	88	99	67	93	86
195.000	91	100	68	89	100	70	95	88
200.000	92	100	72	90	100	73	96	89
205.000	93	100	73	92	100	78	96	90
210.000	94	100	77	93	100	83	97	92
215.000	95	100	79	93	100	86	98	93
220.000	96	100	81	94	100	87	99	94
225.000	96	100	83	95	100	91	99	95
230.000	97	100	85	95	100	91	99	95
235.000	97	100	86	97	100	93	100	96
240.000	98	100	86	98	100	94	100	96
245.000	98	100	89	98	100	94	100	97
250.000	98	100	90	98	100	94	100	97
255.000	99	100	91	98	100	95	100	98
260.000	99	100	92	98	100	95	100	98
Fjöldi	1.171	477	531	294	177	232	392	3.274

Tafla 3.36 Uppsöfnuð dreifing heildarmánaðarlauna á 1. ársfjórðungi 1996

Laun allt að	Verka- karlar	Verka- konur	Iðn.- menn	Afgr.- karlar	Afgr.- konur	Skr.st.- karlar	Skr.st.- konur	Alls
60.000	1	5	0	1	0	0	0	1
65.000	2	13	0	1	3	0	1	3
70.000	4	20	0	1	9	1	2	5
75.000	6	31	0	2	21	2	4	9
80.000	10	43	0	6	32	2	7	14
85.000	14	55	1	9	44	2	13	19
90.000	18	61	1	11	55	3	18	23
95.000	22	67	2	15	64	6	25	28
100.000	28	75	3	18	71	7	32	32
105.000	35	79	5	22	76	8	39	37
110.000	42	81	6	26	80	10	48	42
115.000	48	84	9	32	82	12	53	47
120.000	53	86	12	39	84	15	57	51
125.000	57	88	15	44	86	18	60	54
130.000	61	90	22	47	89	21	65	58
135.000	66	90	26	52	90	24	70	62
140.000	69	92	30	57	92	25	76	65
145.000	73	93	34	61	94	31	80	69
150.000	76	94	41	67	95	33	83	72
155.000	79	96	47	71	96	34	84	75
160.000	80	96	51	75	97	39	86	77
165.000	83	97	56	77	98	43	87	79
170.000	85	98	61	81	98	47	88	82
175.000	87	99	64	85	99	53	91	84
180.000	89	99	68	88	99	57	93	86
185.000	90	99	72	88	99	59	94	88
190.000	92	99	74	90	99	66	95	89
195.000	93	99	76	91	100	69	96	90
200.000	94	100	79	92	100	73	97	92
205.000	95	100	80	93	100	78	97	92
210.000	96	100	83	94	100	81	98	94
215.000	96	100	84	95	100	83	98	94
220.000	97	100	87	96	100	85	99	95
225.000	98	100	88	98	100	88	99	96
230.000	98	100	90	98	100	90	99	97
235.000	98	100	91	98	100	92	99	97
240.000	98	100	92	99	100	93	99	98
245.000	98	100	93	99	100	94	99	98
250.000	99	100	93	99	100	94	99	98
255.000	99	100	94	100	100	95	100	98
260.000	99	100	95	100	100	96	100	99
Fjöldi	1.314	555	578	361	297	241	389	3.735

4 Tímakaup og kaupmáttur

Tafla 4.1 sýnir vísitölu neysluverðs reiknaða sem ársfjórðungs- og ársmeðaltal miðað við stöðuna í miðjum mánuði.

Tölur 4.2 til 4.9 sýna greitt tímakaup, meðaltímakaup og kaupmátt þessara stærða miðað við vísitölu neysluverðs hjá verkafólki, iðnaðarmönnum, afgreiðslu- og skrifstofufólki ásamt ASÍ-landverkafólki frá árinu 1980. Tímaraðirnar byggja á niðurstöðum sem eru vegnar eftir atvinnugreinum. Ársmeðaltölin eru reiknuð sem meðaltöl ársfjórðunga.

Tafla 4.10 sýnir þróun lágmarkslauna með og án eingreiðslna auk kaupmáttar miðað við vísitölu neysluverðs.

Tafla 4.1 Vísitala neysluverðs reiknuð sem ársmeðaltal og ársfjórðungsmeðaltal, miðað við stöðuna í miðjum mánuði, 1990=100		
	Vísitala	Breyting (%)
1980	5,55	
1981	8,37	50,8%
1982	12,64	51,0%
1983	23,29	84,3%
1984	30,09	29,2%
1985	39,83	32,4%
1986	48,30	21,3%
1987	57,36	18,8%
1988	71,95	25,4%
1989	87,09	21,0%
1990	100,00	14,8%
1991	106,82	6,8%
1992	110,80	3,7%
1993	115,43	4,2%
1994	117,09	1,4%
1995	119,05	1,7%
1996	121,76	2,3%
1994 1. ársfj.	116,63	-0,4%
2. "	116,93	0,3%
3. "	117,38	0,4%
4. "	117,43	0,0%
1995 1. ársfj.	118,34	0,8%
2. "	118,44	0,1%
3. "	119,53	0,9%
4. "	119,90	0,3%
1996 1. ársfj.	120,58	0,6%
2. "	121,48	0,8%
3. "	122,43	0,8%
4. "	122,53	0,1%

Tafla 4.2		Tímakaup og kaupmáttur miðað við vísitölu neysluverðs, 1990 = 100. Verkakarlár				
	Greitt tímak.	Breyting	Meðal-tímak.	Breyting	Kaupm. greidds tímak.	Kaupm. meðal-tímak.
1980	22,64		25,92		107,5	105,5
1981	34,12	50,7%	38,84	49,8%	107,4	104,7
1982	53,70	57,4%	60,94	56,9%	111,9	108,8
1983	81,64	52,0%	92,32	51,5%	92,3	89,5
1984	100,11	22,6%	114,36	23,9%	87,7	85,8
1985	132,67	32,5%	153,02	33,8%	87,7	86,7
1986	178,47	34,5%	206,79	35,1%	97,3	96,6
1987	244,98	37,3%	288,64	39,6%	112,5	113,6
1988	307,92	25,7%	360,31	24,8%	112,7	113,0
1989	350,02	13,7%	408,09	13,3%	105,9	105,8
1990	379,60	8,5%	443,02	8,6%	100,0	100,0
1991	411,76	8,5%	478,59	8,0%	101,5	101,1
1992	427,74	3,9%	491,83	2,8%	101,7	100,2
1993	436,24	2,0%	505,52	2,8%	99,6	98,9
1994	444,3	1,8%	518,9	2,6%	99,9	100,0
1995	466,2	4,9%	545,0	5,0%	103,2	103,3
1996	498,6	7,0%	588,9	8,1%	107,9	109,2
1991 1. ársfj.	405,69	0,8%	465,13	-1,9%	103,5	101,7
2. "	405,03	-0,2%	475,83	2,3%	100,9	101,6
3. "	410,67	1,4%	480,34	0,9%	99,8	100,0
4. "	425,66	3,7%	493,04	2,6%	102,1	101,3
1992 1. ársfj.	426,87	0,3%	490,90	-0,4%	101,9	100,4
2. "	428,73	0,4%	494,63	0,8%	102,1	100,9
3. "	419,94	-2,1%	483,17	-2,3%	99,7	98,3
4. "	435,42	3,7%	498,60	3,2%	103,1	101,2
1993 1. ársfj.	440,41	1,1%	509,31	2,1%	102,1	101,2
2. "	433,35	-1,6%	501,42	-1,5%	99,7	98,9
3. "	428,70	-1,1%	496,34	-1,0%	96,9	96,2
4. "	442,50	3,2%	515,00	3,8%	99,5	99,2
1994 1. ársfj.	445,9	0,8%	520,6	1,1%	100,7	100,8
2. "	444,0	-0,4%	519,4	-0,2%	100,0	100,3
3. "	435,0	-2,0%	507,7	-2,3%	97,6	97,6
4. "	452,1	3,9%	527,9	4,0%	101,4	101,5
1995 1. ársfj.	456,9	1,1%	537,0	1,7%	101,7	102,4
2. "	467,4	2,3%	546,4	1,8%	104,0	104,1
3. "	463,2	-0,9%	534,7	-2,1%	102,1	101,0
4. "	477,2	3,0%	562,0	5,1%	104,8	105,8
1996 1. ársfj.	506,6*	6,2%	595,9*	6,0%	110,7	111,6
2. "	494,2	-2,4%	583,0	-2,2%	107,2	108,3
3. "	481,3	-2,6%	566,1	-2,9%	103,6	104,4
4. "	512,4	6,5%	610,6	7,9%	110,2	112,5

* endurskoðaðar tölur frá fréttabréfi nr. 112

Tafla 4.3		Tímakaup og kaupmáttur miðað við vísitölu neysluverðs, 1990 = 100. Verkakonur				
	Greitt tímak.	Breyting	Meðal-tímak.	Breyting	Kaupm. greidds tímak.	Kaupm. meðal-tímak.
1980	21,72		23,67		111,4	110,7
1981	33,35	53,5%	36,26	53,2%	113,4	112,4
1982	51,50	54,4%	56,42	55,6%	115,9	115,8
1983	78,91	53,2%	86,14	52,7%	96,4	95,9
1984	96,42	22,2%	105,61	22,6%	91,2	91,0
1985	129,63	34,4%	142,86	35,3%	92,6	93,0
1986	170,97	31,9%	187,71	31,4%	100,7	100,8
1987	235,05	37,5%	260,63	38,8%	116,6	117,8
1988	297,57	26,6%	326,14	25,1%	117,7	117,6
1989	327,12	9,9%	360,32	10,5%	106,9	107,3
1990	351,40	7,4%	385,56	7,0%	100,0	100,0
1991	389,28	10,8%	434,36	12,7%	103,7	105,5
1992	400,91	3,0%	442,69	1,9%	103,0	103,6
1993	408,95	2,0%	457,68	3,4%	100,8	102,8
1994	410,3	0,3%	459,3	0,4%	99,7	101,7
1995	430,5	4,9%	481,5	4,8%	102,9	104,9
1996	449,4	4,4%	498,1	3,6%	105,0	106,3
1991 1. ársfj.	370,99	-0,5%	412,77	-0,1%	102,2	103,7
2. "	389,33	4,9%	439,29	6,4%	104,8	107,8
3. "	393,27	1,0%	441,69	0,5%	103,2	105,7
4. "	403,51	2,6%	443,67	0,4%	104,5	104,7
1992 1. ársfj.	394,17	-2,3%	433,86	-2,2%	101,7	102,0
2. "	399,46	1,3%	444,51	2,5%	102,8	104,2
3. "	400,49	0,3%	443,12	-0,3%	102,7	103,6
4. "	409,51	2,3%	449,27	1,4%	104,7	104,7
1993 1. ársfj.	413,87	1,1%	463,33	3,1%	103,7	105,8
2. "	402,52	-2,7%	449,28	-3,0%	100,1	101,8
3. "	406,92	1,1%	456,39	1,6%	99,4	101,6
4. "	412,50	1,4%	461,70	1,2%	100,2	102,2
1994 1. ársfj.	411,7	-0,2%	464,1	0,5%	100,5	103,2
2. "	406,8	-1,2%	454,5	-2,1%	99,0	100,8
3. "	403,7	-0,8%	448,7	-1,3%	97,9	99,1
4. "	418,9	3,8%	469,9	4,7%	101,5	103,8
1995 1. ársfj.	420,9	0,5%	473,2	0,7%	101,2	103,7
2. "	430,2	2,2%	480,7	1,6%	103,4	105,3
3. "	430,8	0,1%	475,8	-1,0%	102,6	103,2
4. "	440,2	2,2%	496,2	4,3%	104,5	107,3
1996 1. ársfj.	455,0 [*]	8,1%	514,2 [*]	3,6%	107,4	110,6
2. "	444,4	-2,3%	488,1	-5,1%	104,1	104,2
3. "	445,1	0,2%	488,1	0,0%	103,5	103,4
4. "	453,2	1,8%	505,5	3,6%	105,3	107,0

* endurskoðaðar tölur frá fréttabréfi nr. 112

Tafla 4.4		Tímakaup og kaupmáttur miðað við vísitölu neysluverðs, 1990 = 100. Íbúðarmenn				
	Greitt tímak.	Breyting	Meðal-tímak.	Breyting	Kaupm. greidds tímak.	Kaupm. meðal-tímak.
1980	28,26		31,93		92,3	92,8
1981	44,31	56,8%	49,94	56,4%	96,0	96,2
1982	69,59	57,1%	77,57	55,3%	99,8	99,0
1983	104,60	50,3%	116,10	49,7%	81,4	80,4
1984	127,91	22,3%	144,39	24,4%	77,1	77,4
1985	173,63	35,7%	196,65	36,2%	79,0	79,6
1986	225,29	29,8%	255,72	30,0%	84,6	85,4
1987	346,47	53,8%	396,88	55,2%	109,5	111,6
1988	446,47	28,9%	505,97	27,5%	112,5	113,4
1989	517,20	15,8%	581,52	14,9%	107,7	107,7
1990	551,57	6,6%	620,03	6,6%	100,0	100,0
1991	590,60	7,1%	663,63	7,0%	100,2	100,2
1992	625,55	5,9%	698,21	5,2%	102,4	101,6
1993	631,49	0,9%	705,79	1,1%	99,2	98,6
1994	622,4	-1,4%	703,8	-0,3%	96,4	96,9
1995	643,2	3,3%	731,3	3,9%	98,0	99,1
1996	692,4	7,6%	800,6	9,5%	103,1	106,1
1992 1. ársfj.	609,54	1,9%	679,89	0,8%	100,1	99,4
2. "	632,85	3,8%	708,15	4,2%	103,7	103,2
3. "	620,92	-1,9%	694,27	-2,0%	101,4	100,9
4. "	638,89	2,9%	710,53	2,3%	104,1	103,0
1993 1. ársfj.	633,32	-0,9%	700,76	-1,4%	101,1	99,5
2. "	642,26	1,4%	719,27	2,6%	101,7	101,4
3. "	634,18	-1,3%	709,24	-1,4%	98,7	98,2
4. "	616,20	-2,8%	693,90	-2,2%	95,4	95,5
1994 1. ársfj.	622,4	1,0%	695,9	0,3%	96,8	96,2
2. "	620,8	-0,3%	708,2	1,8%	96,3	97,7
3. "	623,4	0,4%	703,8	-0,6%	96,3	96,7
4. "	623,0	-0,1%	707,1	0,5%	96,2	97,1
1995 1. ársfj.	637,6	2,3%	714,0	1,0%	97,7	97,3
2. "	635,1	-0,4%	726,5	1,8%	97,2	98,9
3. "	657,7	3,6%	746,5	2,8%	99,8	100,7
4. "	642,5	-2,3%	738,3	-1,1%	97,2	99,3
1996 1. ársfj.	688,0*	7,1%	778,9*	5,5%	103,4	104,2
2. "	682,9	-0,7%	797,7	2,4%	101,9	105,9
3. "	696,5	2,0%	804,5	0,9%	103,1	106,0
4. "	702,1	0,8%	821,4	2,1%	103,9	108,1

* endurskoðaðar tölur frá fréttabréfi nr. 112

Tafla 4.5		Tímakaup og kaupmáttur miðað við vísitölu neysluverðs, 1990 = 100. Afgreiðslukarlar					
	Greitt tímak.	Breyting	Meðal-tímak.	Breyting	Kaupm. greidds tímak.	Kaupm. meðal-tímak.	
1980	26,25		27,99		106,0	98,8	
1981	38,79	47,8%	41,60	48,6%	103,9	97,3	
1982	59,45	53,3%	63,95	53,7%	105,4	99,1	
1983	91,06	53,2%	98,50	54,0%	87,6	82,8	
1984	112,87	24,0%	123,17	25,0%	84,1	80,1	
1985	151,72	34,4%	167,89	36,3%	85,4	82,5	
1986	208,80	37,6%	229,35	36,6%	96,9	93,0	
1987	285,11	36,5%	322,91	40,8%	111,4	110,2	
1988	361,51	26,8%	411,89	27,6%	112,6	112,1	
1989	397,62	10,0%	454,73	10,4%	102,3	102,3	
1990	446,22	12,2%	510,76	12,3%	100,0	100,0	
1991	491,79	10,2%	566,23	10,9%	103,2	103,8	
1992	534,96	8,8%	603,87	6,6%	108,2	106,7	
1993	535,35	0,1%	607,93	0,7%	103,9	103,1	
1994	536,0	0,1%	612,0	0,7%	102,6	102,3	
1995	546,2	1,9%	630,3	3,0%	102,8	103,7	
1996	572,8	4,9%	663,9	5,3%	105,4	106,8	
1992 1. ársfj.	532,80	0,1%	596,36	-3,9%	108,2	105,8	
2. "	537,91	1,0%	606,84	1,8%	109,0	107,4	
3. "	527,11	-2,0%	595,55	-1,9%	106,5	105,1	
4. "	542,03	2,8%	616,74	3,6%	109,2	108,5	
1993 1. ársfj.	543,03	0,2%	608,53	-1,3%	107,1	104,9	
2. "	529,47	-2,5%	601,30	-1,2%	103,7	102,9	
3. "	528,01	-0,3%	598,29	-0,5%	101,6	100,5	
4. "	540,90	2,4%	623,60	4,2%	103,5	104,2	
1994 1. ársfj.	546,6	1,1%	618,2	-0,9%	105,0	103,8	
2. "	534,2	-2,3%	609,4	-1,4%	102,4	102,0	
3. "	522,3	-2,2%	592,1	-2,8%	99,7	98,8	
4. "	540,8	3,5%	628,4	6,1%	103,2	104,8	
1995 1. ársfj.	543,7	0,5%	626,3	-0,3%	103,0	103,6	
2. "	543,9	0,0%	630,6	0,7%	102,9	104,2	
3. "	539,2	-0,9%	614,0	-2,6%	101,1	100,6	
4. "	558,1	3,5%	650,4	5,9%	104,3	106,2	
1996 1. ársfj.	584,3 [*]	4,7%	668,4 [*]	2,8%	108,6	108,5	
2. "	584,7	0,1%	674,3	0,9%	107,9	108,7	
3. "	545,9	-6,6%	633,4	-6,1%	99,9	101,3	
4. "	576,1	5,5%	679,6	7,3%	105,4	108,6	

* endurskoðaðar tölur frá fréttabréfi nr. 112

Tafla 4.6 Tímakaup og kaupmáttur miðað við vísitölu neysluverðs, 1990 = 100. Afgreiðslukonur						
	Greitt tímak.	Breyting	Meðal-tímak.	Breyting	Kaupm. greidds tímak.	Kaupm. meðal-tímak.
1980	21,00		22,71		115,2	106,8
1981	30,90	47,1%	33,68	48,3%	112,3	105,0
1982	47,02	52,2%	51,71	53,5%	113,2	106,7
1983	72,68	54,6%	79,86	54,4%	95,0	89,4
1984	88,72	22,1%	98,34	23,1%	89,7	85,3
1985	117,46	32,4%	133,27	35,5%	89,7	87,3
1986	154,15	31,2%	172,52	29,5%	97,1	93,2
1987	220,37	43,0%	251,91	46,0%	116,9	114,6
1988	280,71	27,4%	322,39	28,0%	118,7	116,9
1989	307,71	9,6%	354,49	10,0%	107,6	106,2
1990	328,61	6,8%	383,35	8,1%	100,0	100,0
1991	351,15	6,9%	406,27	6,0%	100,0	99,2
1992	377,99	7,6%	431,26	6,2%	103,8	101,5
1993	378,86	0,2%	435,56	1,0%	99,9	98,4
1994	377,9	-0,3%	438,3	0,6%	98,2	97,6
1995	392,3	3,8%	459,9	4,9%	100,3	100,8
1996	415,8	6,0%	496,0	7,9%	103,9	106,3
1992 1. ársfj.	375,62	1,9%	421,65	-3,5%	103,6	99,7
2. "	369,82	-1,5%	423,73	0,5%	101,7	99,9
3. "	382,00	3,3%	429,75	1,4%	104,8	101,0
4. "	384,53	0,7%	449,91	4,7%	105,2	105,5
1993 1. ársfj.	386,62	0,5%	439,82	-2,2%	103,5	101,0
2. "	375,83	-2,8%	432,48	-1,7%	99,9	98,6
3. "	372,27	-0,9%	423,64	-2,0%	97,2	94,9
4. "	380,70	2,3%	446,30	5,3%	98,9	99,4
1994 1. ársfj.	384,4	1,0%	438,5	-1,7%	100,3	98,1
2. "	375,4	-2,3%	436,0	-0,6%	97,7	97,3
3. "	371,9	-0,9%	426,8	-2,1%	96,4	94,8
4. "	379,8	2,1%	451,7	5,8%	98,4	100,3
1995 1. ársfj.	382,0	0,6%	441,6	-2,2%	98,2	97,3
2. "	394,0	3,1%	465,4	5,4%	101,2	102,5
3. "	390,3	-0,9%	449,8	-3,4%	99,4	98,2
4. "	402,8	3,2%	482,6	7,3%	102,2	105,0
1996 1. ársfj.	421,7*	4,7%	490,7*	1,7%	106,4	106,2
2. "	412,0	-2,3%	494,2	0,7%	103,2	106,1
3. "	409,3	-0,7%	483,3	-2,2%	101,7	103,0
4. "	420,3	2,7%	515,6	6,7%	104,4	109,8

* endurskoðaðar tölur frá fréttabréfi nr. 112

Tafla 4.7 Tímakaup og kaupmáttur miðað við vísitölu neysluverðs, 1990 = 100. **Skrifstofukarlar**

	Greitt tímak.	Breyting	Meðal-tímak.	Breyting	Kaupm. greidds tímak.	Kaupm. meðal-tímak.
1980	36,26		37,87		100,5	97,0
1981	53,58	47,8%	56,78	49,9%	98,4	96,4
1982	84,36	57,4%	90,52	59,4%	102,6	101,7
1983	127,87	51,6%	137,53	51,9%	84,4	83,9
1984	158,63	24,0%	169,31	23,1%	81,0	79,9
1985	222,24	40,1%	239,52	41,5%	85,8	85,4
1986	291,27	31,1%	314,11	31,1%	92,7	92,4
1987	412,43	41,6%	440,61	40,3%	110,5	109,1
1988	538,21	30,5%	586,06	33,0%	115,0	115,7
1989	618,56	14,9%	675,38	15,2%	109,2	110,2
1990	650,53	5,2%	703,99	4,2%	100,0	100,0
1991	690,47	6,1%	750,17	6,6%	99,4	99,8
1992	744,94	7,9%	805,16	7,3%	103,4	103,2
1993	736,12	-1,2%	795,65	-1,2%	98,0	97,9
1994	735,5	-0,1%	786,4	-1,2%	96,6	95,4
1995	775,6	5,4%	840,6	6,9%	100,1	100,3
1996	803,1	3,5%	873,7	3,9%	101,4	101,9
1992 1. ársfj.	739,28	1,0%	800,85	1,7%	103,0	103,1
2. "	731,93	-1,0%	795,32	-0,7%	101,7	102,1
3. "	740,49	1,2%	800,27	0,6%	102,6	102,4
4. "	768,07	3,7%	824,20	3,0%	106,1	105,2
1993 1. ársfj.	737,19	-4,0%	789,24	-4,2%	99,7	98,7
2. "	734,22	-0,4%	792,59	0,4%	98,6	98,4
3. "	749,55	2,1%	809,85	2,2%	98,9	98,7
4. "	723,50	-3,5%	790,90	-2,3%	94,9	95,9
1994 1. ársfj.	728,7	0,7%	779,6	-1,4%	96,0	95,0
2. "	743,5	2,0%	796,1	2,1%	97,7	96,7
3. "	729,4	-1,9%	775,6	-2,6%	95,5	93,9
4. "	740,3	1,5%	794,4	2,4%	96,9	96,1
1995 1. ársfj.	769,4	3,9%	828,2	4,3%	99,9	99,4
2. "	744,8	-3,2%	820,2	-1,0%	96,7	98,4
3. "	767,4	3,0%	830,6	1,3%	98,7	98,7
4. "	820,6	6,9%	883,4	6,4%	105,2	104,7
1996 1. ársfj.	807,0*	-1,7%	876,9*	-0,7%	102,9	103,3
2. "	815,6	1,1%	885,4	1,0%	103,2	103,5
3. "	788,7	-3,3%	858,4	-3,0%	99,0	99,6
4. "	800,9	1,5%	874,1	1,8%	100,5	101,3

* endurskoðaðar tölur frá fréttabréfi nr. 112

Tafla 4.8 Tímakaup og kaupmáttur miðað við vísitölu neysluverðs, 1990 = 100. Skrifstofukonur						
	Greitt tímak.	Breyting	Meðal-tímak.	Breyting	Kaupm. greidds tímak.	Kaupm. meðal-tímak.
1980	26,93		28,03		104,5	104,0
1981	40,71	51,2%	42,22	50,6%	104,7	103,9
1982	60,70	49,1%	63,38	50,1%	103,4	103,3
1983	93,85	54,6%	98,04	54,7%	86,7	86,7
1984	117,19	24,9%	122,21	24,7%	83,8	83,6
1985	163,39	39,4%	172,38	41,1%	88,3	89,1
1986	214,86	31,5%	226,82	31,6%	95,7	96,7
1987	296,31	37,9%	314,41	38,6%	111,2	112,9
1988	379,40	28,0%	406,56	29,3%	113,5	116,4
1989	443,12	16,8%	469,04	15,4%	109,5	110,9
1990	464,62	4,9%	485,61	3,5%	100,0	100,0
1991	503,77	8,4%	539,21	11,0%	101,5	103,9
1992	555,33	10,2%	587,98	9,0%	107,9	109,3
1993	563,04	1,4%	594,60	1,1%	105,0	106,1
1994	592,5	5,2%	625,4	5,2%	108,9	110,0
1995	615,5	3,9%	649,2	3,8%	111,3	112,3
1996	655,1	6,4%	695,2	7,1%	115,8	117,6
1992 1. ársfj.	548,08	5,1%	576,85	4,1%	106,9	107,7
2. "	556,57	1,5%	589,90	2,3%	108,3	109,8
3. "	561,19	0,8%	595,18	0,9%	108,8	110,5
4. "	555,47	-1,0%	590,00	-0,9%	107,5	109,2
1993 1. ársfj.	554,74	-0,1%	582,09	-1,3%	105,1	105,5
2. "	558,07	0,6%	587,30	0,9%	104,9	105,7
3. "	561,75	0,7%	595,19	1,3%	103,8	105,2
4. "	577,60	2,8%	613,80	3,1%	106,1	107,9
1994 1. ársfj.	589,5	2,1%	621,2	1,2%	108,8	109,7
2. "	594,8	0,9%	627,1	0,9%	109,5	110,4
3. "	581,8	-2,2%	614,5	-2,0%	106,7	107,8
4. "	603,9	3,8%	638,6	3,9%	110,7	112,0
1995 1. ársfj.	611,8	1,3%	645,0	1,0%	111,3	112,2
2. "	603,3	-1,4%	637,0	-1,2%	109,6	110,8
3. "	616,9	2,3%	647,3	1,6%	111,1	111,5
4. "	629,8	2,1%	667,3	3,1%	113,1	114,6
1996 1. ársfj.	662,9*	5,3%	703,0*	5,3%	118,3	120,1
2. "	660,5	-0,4%	700,5	-0,4%	117,0	118,7
3. "	644,8	-2,4%	685,2	-2,2%	113,4	115,3
4. "	652,3	1,2%	692,1	1,0%	114,6	116,3

* endurskoðaðar tölur frá fréttabréfi nr. 112

	Tímakaup og kaupmáttur miðað við vísitölu neysluverðs, 1990 = 100. ASÍ-landverkfólk					
	Greitt tímak.	Breyting	Meðal-tímak.	Breyting	Kaupm. greidds tímak.	Kaupm. meðal-tímak.
1980	24,93		27,51		103,8	102,0
1981	37,86	51,9%	41,75	51,8%	104,5	102,6
1982	58,84	55,4%	64,94	55,5%	107,5	105,7
1983	89,60	52,3%	98,65	51,9%	88,8	87,1
1984	110,09	22,9%	122,10	23,8%	84,5	83,5
1985	148,76	35,1%	166,38	36,3%	86,3	85,9
1986	196,75	32,3%	220,14	32,3%	94,1	93,7
1987	278,87	41,7%	315,53	43,3%	112,3	113,1
1988	355,51	27,5%	400,95	27,1%	114,1	114,6
1989	404,06	13,7%	454,35	13,3%	107,2	107,3
1990	432,97	7,2%	486,20	7,0%	100,0	100,0
1991	468,53	8,2%	528,14	8,6%	101,3	101,7
1992	495,50	5,8%	552,89	4,7%	103,3	102,6
1993	501,21	1,2%	562,19	1,7%	100,3	100,2
1994	505,2	0,8%	569,4	1,3%	99,7	100,0
1995	526,9	4,3%	596,1	4,7%	102,2	103,0
1996	559,4	5,2%	638,2	7,1%	106,1	107,8
1992 1. ársfj.	489,49	0,9%	544,94	-0,1%	102,5	101,6
2. "	495,61	1,3%	555,07	1,9%	103,5	103,2
3. "	492,25	-0,7%	549,29	-1,0%	102,5	101,8
4. "	504,64	2,5%	562,26	2,4%	104,8	103,9
1993 1. ársfj.	504,03	-0,1%	562,23	0,0%	102,5	101,8
2. "	499,96	-0,8%	560,35	-0,3%	100,9	100,7
3. "	498,83	-0,2%	559,29	-0,2%	98,9	98,7
4. "	502,00	0,6%	566,90	1,4%	99,0	99,5
1994 1. ársfj.	506,2	0,8%	568,7	0,3%	100,2	100,3
2. "	504,7	-0,3%	570,0	0,2%	99,7	100,3
3. "	498,6	-1,2%	560,1	-1,7%	98,1	98,1
4. "	511,4	2,6%	578,6	3,3%	100,6	101,3
1995 1. ársfj.	519,2	1,5%	585,6	1,2%	101,3	101,8
2. "	522,4	0,6%	593,3	1,3%	101,9	103,0
3. "	527,9	1,1%	592,1	-0,2%	102,0	101,9
4. "	538,2	2,0%	613,2	3,6%	103,7	105,2
1996 1. ársfj.	564,2*	4,8%	640,0*	4,4%	108,1	109,2
2. "	556,7	-1,3%	635,2	-0,7%	105,8	107,5
3. "	550,0	-1,2%	625,0	-1,6%	103,8	105,0
4. "	566,6	3,0%	652,4	4,4%	106,8	109,5

* endurskoðaðar tölur frá fréttabréfi nr. 112

	Mánaðarlaun		Vísitala kaupmáttar mánaðarl.	
	án eingr.	eingreiðslur ¹⁾	án eingr.	með eingr. ²⁾
1980	2.753		127,5	127,5
1981	4.135		127,0	127,0
1982	6.822		138,7	138,7
1983	10.040		110,8	110,8
1984	12.741		108,8	108,8
1985	15.204		98,1	98,1
1986	18.797		100,0	100,0
1987	27.949		125,2	125,2
1988	32.101	387	114,7	116,1
1989	35.400	1.292	104,5	108,3
1990	38.904	3.174	100,0	108,2
1991	41.765	3.662	100,5	109,3
1992	42.876	4.750	99,5	110,5
1993	43.116	4.824	96,0	106,8
1994	43.116	5.324	94,6	106,3
1995	46.306	5.097	100,0	111,0
1996	49.538	5.205	104,6	115,6
1992 1. ársfj.	42.395		98,8	98,8
2. "	42.876	8.854	99,6	120,2
3. "	43.116		99,9	99,9
4. "	43.116	10.147	99,6	123,0
1993 1. ársfj.	43.116		97,5	97,5
2. "	43.116	8.814	96,8	116,6
3. "	43.116		95,1	95,1
4. "	43.116	10.481	94,6	117,6
1994 1. ársfj.	43.116		95,0	95,0
2. "	43.116	10.814	94,8	118,6
3. "	43.116		94,4	94,4
4. "	43.116	10.481	94,4	117,3
1995 1. ársfj.	44.711		97,1	97,1
2. "	46.838	8.194	101,6	119,4
3. "	46.838		100,7	100,7
4. "	46.838	12.194	100,4	126,6
1996 1. ársfj.	49.538		105,6	105,6
2. "	49.538	7.744	104,8	121,2
3. "	49.538		104,0	104,0
4. "	49.538	13.007	103,9	131,4

1) Eingreiðslur miðast við hámarksgreiðslur á ársfjórðungi deilt niður á þrjá mánuði.

2) Kaupmáttur með eingreiðslum miðast við lágmarkslaun 1990 án eingreiðslna. Þannig hafa báðar kaupmáttartalnaraðirnar sama viðmiðunargrunn (þ.e. lágmarkslaun án eingreiðslna).

5 Lífeyrstryggingabætur og kaupmáttur þeirra 1980 til 1996

Kaupmáttur ellilífeyris að viðbætti tekjutryggingu þróaðist með svipuðum hætti á níunda áratugnum og kaupmáttur greidds tímakaups ASÍ-landverkafólks. Árið 1983 snarlækkaði kaupmáttur lífeyrisbóta en jókst síðan jafnt og þétt og náði hámarki á fyrsta ársfjórðungi 1988.

Frá árinu 1989 hafa sérstakar eingreiðslur verið greiddar ofan á tekjutryggingu tvisvar til fjórum sinnum á ári. Greiðslurnar hafa verið í samræmi við umsamdar láglauna-, orlofs- og desemberuppþætur til ASÍ-landverkafólks. Í töflunni hér að neðan er yfirlit yfir tekjutryggingar- auka, þ.e. eingreiðslur.

Ár	Tekjutryggingaraukar (% af tekjutryggingu)	Samtals á árinu	Hækkun á ársgrundvelli m.v. ellil.+tekjutr.
1989	15% í september og desember	5.920	1,7%
1990	15% í ágúst og október auk 20% í desember	10.403	2,7%
1991	18% í júlí, 21% í ágúst, 15% í sept. og 20% í des.	16.506	4,1%
1992	28% í júlí, 20% í ágúst og 30% í desember	17.694	4,2%
1993	28% í janúar og júlí., 20% í ágúst og 58% í des.	30.397	7,2%
1994	44,8% í júlí, 20% í ágúst og 58% í des.	27.856	6,6%
1995	26% í júlí, 20% í ágúst og 56% í des.	24.248	5,5%
1996	24% í júlí, 20% í ágúst og 54% í des.	24.113	5,3%

Kaupmáttur ellilífeyris að viðbætti tekjutryggingu rýrnaði töluvert frá 1988 til 1994. Með varð rýrnunin fram til ársins 1990 eða rúm 9% að teknu tilliti til eingreiðslna. Upphæð ellilífeyris og tekjutryggingar var óbreytt frá febrúar 1991 til mars 1995 en eingreiðslur hækkðu. Kaupmáttarýrnun varð tæplega 2% á tímabilinu. Bætur almannatrygginga hækkðu um 4,8% í mars 1995 og um 3,5% í janúar 1996.

Kaupmáttur mæðra- og fedralauna þróaðist með líkum hætti og aðrar lífeyrisgreiðslur fram til ársins 1983 en þá jókst kaupmáttur þeirra langt umfram aðrar greiðslur. Frá 1983 til 1987 jókst kaupmáttur mæðra- og fedralauna um 80% en rýrnaði svipað og aðrar lífeyrisgreiðslur til 1992.

Fram til ársins 1986 breyttist kaupmáttur barnalífeyris með svipuðum hætti og ellilífeyrir að viðbætti tekjutryggingu. Síðan hefur kaupmáttur barnalífeyris minnkað meira en annarra lífeyrisbóta og var hann 20% lægri um áramótin 1992/93 en í upphafi níunda áratugarins.

Með lögum nr. 104/1992 um breytingu á lögum um almannatryggingar, nr. 67/1971, urðu töluverðar breytingar á greiðslum mæðra- og fedralauna og barnalífeyris. Mæðra- og fedralaun vegna þriggja eða fleiri barna lækkuðu um helming eða úr 21.991 kr. í 10.800 kr. Á sama tíma hækkaði barnalífeyrir úr 7.551 kr. í 10.300 kr. og var sú breyting í samræmi við hækkun á meðlagsgreiðslum foreldra. Með þessum breytingum jókst hlutur foreldra í framfærslukostnaði barna þar sem mæðra- og fedralaun lækkuðu en meðlagsgreiðslur foreldra hækkðu. Fyrir einstæða foreldra þýddu þessar breytingar nokkra lækkun heildargreiðslna.

Upphæð barnalífeyris, mæðra- og fedralauna hækkaði um 4,8% þann 1. mars 1995, eftir að hafa haldist óbreytt frá janúar 1993. Frá 1. janúar 1996 lækkuðu mæðra- og fedralaun um 1.048 kr. á mánuði fyrir hvert barn (lög nr. 144/1995). Mæðra- og fedralaun með einu barni féllu niður.

Tafla 5.1 Ársfjórðungs- og ársmeðaltöl fyrir mánaðarupphæðir nokkurra lífeyrstryggingabóta almannatrygginga

	Ellilífeyrir lífeyrir ¹⁾	Ellilífeyrir að viðbætti tekju-tryggingu ²⁾	Eingr. ³⁾	Barna-lífeyrir á hvert barn	Mæðra-laun m.v. 3 börn eða fleiri
1982	1.999	4.191		1.023	1.903
1983	2.911	6.412		1.489	3.122
1984	3.497	8.300		2.052	5.796
1985	4.851	11.865		2.970	8.651
1986	6.002	14.798		3.675	10.705
1987	7.606	20.156		4.657	13.566
1988	9.199	25.761		5.634	16.408
1989	10.191	28.941	493	6.241	18.177
1990	11.125	31.593	867	6.813	19.842
1991	11.942	33.916	1.375	7.314	21.301
1992	12.260	34.818	1.474	7.509	21.868
1993	12.329	35.013	2.533	10.300	10.800
1994	12.329	35.013	2.321	10.300	10.800
1995	12.822	36.413	2.020	10.711	11.232
1996	13.373	37.978	2.009	10.794	8.174
1993 1. ársfj.	12.329	35.013	2.117	10.300	10.800
2. "	12.329	35.013		10.300	10.800
3. "	12.329	35.013	3.629	10.300	10.800
4. "	12.329	35.013	4.386	10.300	10.800
1994 1. ársfj.	12.329	35.013		10.300	10.800
2. "	12.329	35.013		10.300	10.800
3. "	12.329	35.013	4.900	10.300	10.800
4. "	12.329	35.013	4.386	10.300	10.800
1995 1. ársfj.	12.526	35.573		10.465	10.973
2. "	12.921	36.694		10.794	11.318
3. "	12.921	36.694	3.645	10.794	11.318
4. "	12.921	36.694	4.438	10.794	11.318
1996 1. ársfj.	13.373	37.979		10.794	8.174
2. "	13.373	37.979		10.794	8.174
3. "	13.373	37.979	3.609	10.794	8.174
4. "	13.373	37.979	4.429	10.794	8.174

1) Hér er um að ræða einstaklingslífeyri miðað við 67 ára aldur við upphaf töku lífeyris.

2) Það er þar lágmarkstekjur, sem ellilífeyrisþegum eru tryggðar án heimilisuppbóta. Þeir sem búa einir á eigin vegum geta auk þess fengið greidda heimilisuppbót.

3) Eingreiðslur miðast við hámarksgreiðslur á ársfjórðungi deilt niður á þrjú mánuði.
Heimild: Tryggingastofnun ríkisins.

Tafla 5.2 Ársfjórðungs- og ársmeðaltöl fyrir vísitölur kaupmáttar nokkurra lífeyrstryggingabóta almennatrygginga					
	Eilífeyrir	Eilífeyrir að viðbætti tekjutryggingu		Barnalífeyrir á hvert barn	Mæðra- laun m.v. 3 börn eða fleiri
		án eingr	með eingr. ¹⁾		
1980	149,0	102,3	102,3	124,5	79,5
1981	146,7	105,7	105,7	122,5	78,3
1982	142,2	105,0	105,0	118,8	75,9
1983	112,4	87,1	87,1	93,9	67,6
1984	104,5	87,3	87,3	100,1	97,1
1985	109,5	94,3	94,3	109,5	109,5
1986	111,7	97,0	97,0	111,7	111,7
1987	119,2	111,2	111,2	119,2	119,2
1988	114,9	113,3	113,3	114,9	114,9
1989	105,2	105,2	107,0	105,2	105,2
1990	100,0	100,0	102,7	100,0	100,0
1991	100,5	100,5	104,6	100,5	100,5
1992	99,5	99,5	103,7	99,5	99,5
1993	96,0	96,0	103,0	131,0	47,2
1994	94,6	94,6	100,9	129,1	46,5
1995	96,8	96,8	102,2	132,0	47,5
1996	98,7	98,7	104,0	130,1	33,8
1993 1. ársfj.	97,5	97,5	103,4	133,0	47,9
2. "	96,8	96,8	96,8	132,1	47,6
3. "	95,1	95,1	105,0	129,8	46,7
4. "	94,6	94,6	106,5	129,0	46,5
1994 1. ársfj.	95,0	95,0	95,0	129,6	46,7
2. "	94,8	94,8	94,8	129,3	46,5
3. "	94,4	94,4	107,6	128,8	46,4
4. "	94,4	94,4	106,2	128,7	46,3
1995 1. ársfj.	95,1	95,1	95,1	129,8	46,7
2. "	98,1	98,1	98,1	133,8	48,2
3. "	97,2	97,2	106,8	132,5	47,7
4. "	96,9	96,9	108,6	132,1	47,6
1996 1. ársfj.	99,7	99,7	99,7	130,4	33,9
2. "	99,0	98,1	99,0	129,4	33,6
3. "	98,2	98,2	107,5	129,4	33,6
4. "	98,1	98,1	109,5	129,3	33,6

1) Kaupmáttur með eingreiðslum miðast við lágmarkslaun 1990 án eingreiðslna. Þannig hafa báðar kaupmáttartalnaráðirnir sama viðmiðunargrunn (þ.e. lágmarkslaun án eingreiðslna).

6 Ársyfirlit 1996 og 1995

Í töflum 6.1 til 6.4 hefur þróun tímakaups, vinnutíma og mánaðarlauna einstakra starfsstétta milli árana 1996 og 1995 verið reiknuð út. Ársmeðaltöl eru fengin með því að taka meðaltal af niðurstöðum ársfjórðungskannana innan hvors árs. Samkvæmt þessum niðurstöðum hækkaði greitt tímakaup um 6,1% milli árana 1995 og 1996. Framfærsluvísitalan hækkaði um 2,3% milli árana og jókst kaupmáttur greidds tímakaups því um 3,8%.

Starfsstéttir	Vog %	Greitt tímakaup		Breyting	Breyting
		1995	1996	%	kaupmáttar %
Verkakarlar	33	466,2	498,6	7,0	4,6
Verkakonur	19	430,5	449,4	4,4	2,1
Iðnaðarmenn	19	643,2	692,4	7,6	5,2
Afgr.karlar	4	546,2	572,8	4,9	2,5
Afgr.konur	8	392,3	414,8	5,7	3,4
Skrifst.karlar	7	775,6	803,1	3,5	1,2
Skrifst.konur	10	615,5	655,1	6,4	4,1
ASÍ-landv.fólk	100	526,9	559,3	6,1	3,8

Vinnutími lengdist hjá verkakörllum um rúmlega 0,5 stund milli árana 1995 og 1996 en breyttist óverulega hjá öðrum starfsstétum. Að meðaltali lengdist vinnutíminn um 0,2 stundir.

Starfsstéttir	Vog %	Meðalvinnutími		Breyting
		1995	1996	tímar
Verkakarlar	33	49,9	50,5	0,6
Verkakonur	19	44,6	44,5	-0,1
Iðnaðarmenn	19	48,1	48,2	0,1
Afgr.karlar	4	47,8	47,8	0,0
Afgr.konur	8	46,5	46,6	0,1
Skrifst.karlar	7	41,5	41,7	0,2
Skrifst.konur	10	40,6	40,7	0,1
ASÍ-landv.fólk	100	46,7	46,9	0,2

Meðaltímakaup ASÍ landverkfólks hækkaði um 7,1% milli árana og jókst kaupmáttur meðaltímakaups að meðaltali um 4,7%.

Heildarmánaðarlaun hækkuðu um 8,6% fyrir landverkfólk ASÍ og jókst kaupmáttur mánaðarlauna að meðaltali um 6,2%.

Starfsstéttir	Vog %	Meðaltímakaup		Breyting	Breyting
		1995	1996	%	kaupmáttar %
Verkakarlar	33	545,0	588,9	8,0	5,6
Verkakonur	19	481,5	499,0	3,6	1,3
Iðnaðarmenn	19	731,3	800,6	9,5	7,0
Afgr.karlar	4	630,3	663,9	5,3	3,0
Afgr.konur	8	459,9	496,0	7,9	5,4
Skrifst.karlar	7	840,6	873,7	3,9	1,6
Skrifst.konur	10	649,2	695,2	7,1	4,7
ASÍ-landv.fólk	100	596,1	638,2	7,1	4,7

Starfsstéttir	Vog %	Heildarmánaðarlaun		Breyting	Breyting
		1995	1996	%	kaupmáttar %
Verkakarlar	33	117.800	129.000	9,5	7,1
Verkakonur	19	93.100	95.400	2,5	0,2
Iðnaðarmenn	19	152.400	172.400	13,1	10,6
Afgr.karlar	4	128.100	134.800	5,2	2,9
Afgr.konur	8	91.000	99.600	9,5	7,0
Skrifst.karlar	7	146.900	154.700	5,3	3,0
Skrifst.konur	10	110.800	119.200	7,6	5,2
ASÍ-landv.fólk	100	119.300	129.600	8,6	6,2

7 Laun og launatengd gjöld 1996

Launakostnaður atvinnurekanda samanstendur af beinum launagreiðslum, launatengdum opinberum gjöldum og öðrum óbeinum kostnaði, sem oftast er kveðið á um í lögum eða kjarasamningum. Kjararannsóknarnefnd birtir árlega yfirlit yfir laun og launatengd gjöld og var yfirlit vegna ársins 1995 birt í fréttabréfi nr. 108.

Eins og fram kemur í skýringartexta hér á eftir eru gjöldin öll staðgreidd, ef frá eru talin félagsgjöld atvinnurekanda sem eru greidd eftir á af launum síðasta árs. Hér er reiknað með því að raungildi eftirgreiddra gjalda sé 97,7% af upphæðinni, miðað við 2,3% verðhækkun á milli ára.

Í eftirfarandi yfirliti eru teknar fyrir 6 starfsstéttir; verksmiðjufólk, hafnarverkamenn, fiskvinnslufólk, iðnaðarmenn, afgreiðslufólk og skrifstofufólk. Í töflum 7.1 og 7.2 eru reiknuð launatengd gjöld sem bætast við kaup þessara stétta. Miðað er við greitt tímakaup í dagvinnu á landinu öllu á fyrsta ársfjórðungi 1996. Þar sem nokkrar tegundir launatengdra gjalda eru föst upphæð á starfsmann á viku, lækkar hlutfall launatengdra gjalda af launum þegar launin hækka.

Greitt tímakaup í dagvinnu á 1. ársfj. 1996 var:

Verksmiðjufólk	504
Hafnarverkamenn	514
Fiskvinnslufólk	496
Iðnaðarmenn (vegið meðaltal)	688
Afgreiðslufólk (vegið meðaltal)	489
Skrifstofufólk (vegið meðaltal)	715

Veikinda- og slysabætur

Um launagreiðslur í veikinda- og slysatilfellum fer eftir lögum nr. 19/1979 nema launþegi eigi meiri rétt samkvæmt ákvæðum kjarasamninga.

Lög þessi mæla svo fyrir að á fyrsta ári hjá sama atvinnurekanda skuli verkafólk einskis missa í launum í tvo daga fyrir hvern unninn mánuð, forfallist það vegna veikinda. Eftir eitt ár samfellt í starfi hjá sama atvinnurekanda heldur verkafólk óskertum launum í einn mánuð. Eftir þriggja ára samfellt starf bætist við einn mánuður á dagvinnulaunum og annar mánuður eftir fimm ára starf hjá sama atvinnurekanda. Þegar um er að ræða forföll vegna vinnuslysa og atvinnusjúkdóma greiðast dagvinnulaun í allt að þrjá mánuði til viðbótar ánumm veikindarétti.

Vinnuveitandi á jafnan rétt til þeirra bóta sem Tryggingastofnun og slysatrygging greiðir starfsmanni meðan hann nýtur launa.

Nokkur félög hafa gert samninga um rýmri veikindarétt en þann sem lög nr. 19/1979 kveða á um og hefur starfsaldur mikla þýðingu.

Tæplega 30 fyrirtæki í úrtaki Kjararannsóknarnefndar halda sérstakt veikindabókhald og berast nefndinni ársfjórðungslega upplýsingar um greiddar stundir vegna veikinda og slysa. Kjararannsóknarnefnd notar þessar upplýsingar til að áætla veikinda- og slyshlutfall launþega. Þetta hlutfall er fundið sem hlutfall greiddra veikinda- og slysa stunda af öllum greiddum stundum árið 1995. Í töflunni hér fyrir framan má sjá niðurstöður útreikninganna fyrir árið 1995. Tölurnar sýna miklar sveiflur í fjarvistum bæði milli hópa og ársfjórðunga. Eins og undanfarin ár, verður meðaltalshlutfallið hjá verkafólki og iðnaðarmönnum látið gilda fyrir allar starfsstéttir en það er

2,9% af greiddum stundum árið 1995. 2,9% fjarvist jafngildir fjarvist í samtals 7,5 vinnudaga á árinu.

Hlutfall greiddra veikinda- og slysatíma af greiddum stundum 1995, eftir starfsstéttum					
Starfsstéttir	1.ársfj.	2.ársfj.	3.ársfj.	4.ársfj.	Alls
Verkakarlar	3,4%	3,0%	2,2%	3,0%	2,9%
Verkakonur	4,6%	4,1%	3,7%	4,5%	4,2%
Iðnaðarmenn	2,0%	1,4%	1,2%	1,7%	1,6%
Samtals	3,3%	2,9%	2,3%	3,0%	2,9%

Orlof

Um lágmarks orlofsrétt launafólks gilda lög nr. 30/1987. Samkvæmt lögum þessum skal orlof vera tveir dagar fyrir hvern unninn mánuð á síðasta orlofsári, samtals 24 virkir dagar á ári. Miðað við lágmarksorlof reiknast orlofslaun sem 10,17% af heildarlaunum viðkomandi starfsmanns. Orlof greiðist þó ekki á orlofsuppbót samkvæmt kjarasamningum.

Í kjarasamningum eru víða ákvæði um meiri orlofsrétt en orlofslög kveða á um og hefur starfsaldur þar mikla þýðingu. Orlofsréttur er mjög mismunandi eftir samningum hinna ýmsu stétta. Samkvæmt kjarasamningum Iðju, félags verksmiðjufólks, hefur iðnverkafólk 25 orlofsdaga eftir 10 ára starf hjá sama fyrirtæki og 27 orlofsdaga eftir 15 ár. Hjá félögum innan Verkamannasambands Íslands er orlof 25 dagar eftir 10 ár hjá sama fyrirtæki. Hjá VR er orlof 27 dagar eftir 10 ára starf hjá sama fyrirtæki. Orlofsréttindi iðnaðarmanna eru nokkuð mismunandi eftir iðngreinum. Eftir 5 ára starf hjá sama fyrirtæki er orlof í flestum tilvikum a.m.k. 25 dagar.

Til einföldunar er hér reiknað með að allar stéttir hafi 25 orlofsdaga og þar með að orlofslaun reiknist sem 10,64% af heildarlaunum. Orlof er einnig greitt af veikinda og slysadögum. Ef miðað er við að veikinda- og slysgreiðslur séu 2,9% af öllum dögum, er orlof nálægt 11% ofan á greitt kaup fyrir unna daga.

Sérstakir frídagar

Sérstakir frídagar eru 13; nýjársgdagur, skírdagur, föstudagurinn langi, annar í páskum, sumardagurinn fyrsti, verkalýðsdagurinn, uppstigningardagur, annar í hvítasunnu, lýðveldisdagurinn, frídagur verslunarmanna, aðfangadagur (½), jóladagur, annar í jólum og gamlársgdagur (½). Að meðaltali ber 11,2 þessara daga upp á virkum dögum, sem jafngildir 4,3% allra virkra daga. Tillit er tekið til sérstakra frídaga við útreikninga á launatengdum gjöldum og til samanburðar er einnig sýndur óbeinn launakostnaður án sérstakra frídaga. Til að koma í veg fyrir miklar sveiflur í útreikningum launatengdra gjalda á milli ára, er stuðst við meðaltalsfjölda daga. Í ár (1996) ber alla 13 frídagana þó upp á virkum dögum.

Sjúkrasjóðsgjald

Samkvæmt lögum nr. 19/1979 skulu vinnuveitendur greiða 1% af útborguðu kaupi verkafólks í sjúkrasjóð viðkomandi stéttarfélags, nema um hærrí greiðslur hafi verið samið í kjarasamningum.

Orlofsheimilásjóður

Atvinnurekendur greiða 0,25% af öllum launum til orlofsheimilásjóða verkalyðsfélaga. Auk þess greiða vinnuveitendur verslunar- og skrifstofufólks önnur 0,25% til Félagsheimilásjóðs atvinnurekenda.

Lífeyrissjóður

Greiðsla atvinnurekenda til lífeyrissjóða er lágmark 6% af öllum launum, þ.e. launum fyrir dagvinnu, vaktavinnu, yfirvinnu, ákvæðisvinnu, bónus og fl., skv. samningi ASÍ og samtaka vinnuveitenda frá 26. febrúar 1986.

Slysatrygging

Samkvæmt kjarasamningum ASÍ og VSÍ eru vinnuveitendur skyldugir til að tryggja starfsfólk fyrir dauða, varanlegri örorku og tímabundinni örorku af völdum slyss í starfi eða á eðlilegri leið milli heimilis og vinnustaðar (kjarasamningar frá desember 1971 og júní 1977). Iðgjald miðast við fjölda vinnuvikna og greiðist á því ári sem tryggingin nær til. Iðgjaldsupphæðin er mjög mismunandi eftir störfum og áhættuhópum. Hér eru gefnir upp algengustu iðgjaldaflokkarnir fyrir hverja starfsstétt og meðaltalsiðgjald þeirra fyrir árið 1996.

Verksmiðjufólk: Í 2. til 7. flokki en flest er í 4. flokki, 64 krónur á viku.

Hafnarverkafólk: Flest er í 7. flokki, 121 krónur á viku.

Fiskvinnslufólk: Er í 2. til 4. flokki, 47 krónur á viku.

Iðnaðarmenn: Í 2. til 6. flokki en flestir í 4. til 6. flokki, 82 krónur á viku.

Afgreiðslufólk: Flest er í 2. flokki, 34 krónur á viku.

Skrifstofufólk: Er í 1. flokki, 22 krónur á viku.

Ábyrgðartrygging

Hér er um frjálsa ábyrgðartryggingu atvinnurekenda að ræða, en hún mun vera mjög algeng. Ábyrgðartrygging tekur til skaðabótaábyrgðar, sem fellur á váttryggðan vegna tjóns gagnvart þriðja aðila. Iðgjaldið er innheimt af áætluðum launum hvers árs. Margir áhættuflokkar eru í notkun og er hér miðað við þá algengustu:

Verksmiðjufólk	0,80%
Hafnarverkamenn	2,06%
Fiskvinnslufólk	0,37% - 0,80%, viðmið 0,80%
Iðnaðarmenn	1,10% - 2,06%, viðmið 1,87%
Afgreiðslufólk	0,21%
Skrifstofufólk	0,07%

Tryggingagjald

Tryggingagjald er lagt á allar tegundir launa eða þóknana fyrir störf sem eru skattskyld skv. lögum um tekju- og eignarskatt. Um tryggingagjald gilda lög nr. 113/1990 með síðari breytingum. Gjaldið er þrískipt eftir réttihöfum; 1,5% gjald fer til Atvinnuleysistryggingasjóðs, 0,08% til Vinnueftirlits ríkisins og það sem eftir stendur fer til Tryggingastofnunar ríkisins upp í greiðslu lífeyris- og slysatrygginga almannatrygginga.

Tryggingagjald er lagt á í tveimur gjaldflokkum; sérstökum og almennum. Í sérstökum gjaldflokkum eru fiskveiðar, iðnaður, landbúnaður, hugbúnaðariðnaður, kvikmyndaiðnaður, gisting, veitingarekstur og útleiga bifreiða. Aðrar atvinnugreinar eru í almennum gjaldflokkum. Þann 1. janúar 1996 hækkaði gjaldið um ½ prósentustig í báðum flokkum og varð 3,55% í sérstökum gjaldflokkum og 6,85% í almennum gjaldflokkum.

Þann 1. janúar 1997 breytist hundraðshluti tryggingagjalds og gjaldstofninn breiðkar (lög nr. 156/1996). Gjaldið verður 6,2% í almennum gjaldflokkum og 3,8% í sérstökum gjaldflokkum, þar af er atvinnuþryggingagjald 1,3 prósentustig. Frá sama tíma telst allt mótframlag atvinnurekenda í lífeyrissjóð stofn til útreiknings tryggingagjalds, en svo var ekki á árunum 1993-1996. Breytingin er fyrsta skrefið í samræmingu tryggingagjalds milli atvinnugreina.

Tryggingagjald er innheimt með ábyrgðasjóðsgjaldi og er staðgreitt.

Ábyrgðasjóðsgjald

Um ábyrgðasjóðsgjald gilda lög nr. 53/1993 um ábyrgðasjóð launa vegna gjaldþrota. Gjaldið er lagt á allar tegundir launa eða þóknana fyrir störf sem eru skattskyld skv. lögum um tekju- og eignarskatt. Frá og með 1. janúar 1996 er ábyrgðasjóðsgjaldið 0,08% af launum, en var 0,16% árið á undan. Gjaldið er innheimt með tryggingagjaldi og er staðgreitt.

Félagsgjöld atvinnurekenda

Í þessu yfirliti er gert ráð fyrir að launagreiðandi sé aðili að félagi atvinnurekenda og greiði félagsgjöld samkvæmt því. Félagsgjald til Vinnuveitendasambandsins er 0,34% af launagreiðslum síðastliðins árs, þó aldrei hærrí upphæð en sem nemur 0,12% af veltu. Hjá fyrirtækjum í Vinnuálasambandinu er félagsgjaldið 0,3% af launagreiðslum og greiðist jafnóðum. Hér er yfirlit yfir algeng félagsgjöld vegna 6 starfsgreina.

Verksmiðjufólk:	Gjald til Samtaka iðnaðarins er 0,07% af veltu s.l. árs og tengist því ekki launagreiðslum nema óbeint. Gjald til VSÍ er 0,34% af launum síðasta árs, sem er að raungildi 0,33% að teknu tilliti til verðbólgu.
Hafnarverkam.:	Gjald til VSÍ er að raungildi 0,33% af greiddum launum.
Fiskvinnslufólk:	Gjald til Samtaka fiskvinnslustöðva er 0,23% af launum. Auk þess greiðist 0,34% til VSÍ. Raungildið er 0,56% af launum.
Iðnaðarmenn:	Gjald til Samtaka iðnaðarins er 0,07% af veltu s.l. árs og tengist því ekki launagreiðslum. Gjald til VSÍ er að raungildi 0,33%.
Afgreiðslufólk:	Gjald til VSÍ er að raungildi 0,33% af launum.

Tafla 7.1 Laun og tengd gjöld miðað við greitt tímakaup í dagvinnu á 1. ársfj. 1996						
	Verk- smiðju- fólk	Hafnar- verka- menn	Fisk- vinnslu- fólk	Iðnaðar- menn	Afgr.- fólk	Skrif- stofu- fólk
Greitt tímakaup	504	514	502	688	489	715
Veik.- og slysagr.	15	15	15	21	15	21
Orlof	55	56	55	75	54	78
Sérstakir frídagar	22	21	22	29	21	31
Samtals	596	608	585	813	578	846
Sjúkrasjóður	6,0	6,1	5,9	8,1	5,8	8,5
Orlofssjóður	1,5	1,5	1,5	2,0	2,9	4,2
Lífeyrissjóður	35,8	36,5	35,6	48,8	34,7	50,7
Slysatrygging	1,4	2,4	0,9	1,7	0,7	0,5
Tryggingaiðgjald ¹⁾	21,2	41,6	21,1	28,9	39,6	57,9
Tryggingagj. (hærra þrep)				55,7		
Ábyrgðasjóður	0,5	0,5	0,5	0,7	0,5	0,7
Fél.gj. atv.rek.	2,0	2,0	3,3	2,7	1,9	2,8
Ábyrgðartrygging	4,8	12,5	4,8	15,2	1,2	0,6
Samtals	669	711	668	922	665	971
Óbeinn launakostn. sem hlutfall af dagvinnukaupi	32,7%	38,3%	32,9%	34,0%	36,1%	35,8%
Óbeinn launakostnaður (hærra þrep)				37,9%		

¹⁾ Tryggingagjald breytist þann 1. janúar 1997, sjá umfjöllun í texta.

Tafla 7.2 Laun og tengd gjöld sem hlutfall af greiddu tímakaupi í dagvinnu á 1. ársfj. 1996						
	Verk- smíðju- fólk	Hafnar- verka- menn	Fisk- vinnslu- fólk	Iðnaðar- menn	Afgr.- fólk	Skrif- stofu- fólk
Greitt tímakaup	100,0	100,0	100,0	100,0	100,0	100,0
Veik.- og slysaagr.	3,0	3,0	3,0	3,0	3,0	3,0
Orlof	11,0	11,0	11,0	11,0	11,0	11,0
Sérstakir frídagar	4,3	4,3	4,3	4,3	4,3	4,3
Samtals	118,2	118,2	118,2	118,2	118,2	118,2
Sjúkrasjóður	1,2	1,2	1,2	1,2	1,2	1,2
Orlofssjóður	0,3	0,3	0,3	0,3	0,6	0,6
Lífeyrissjóður	7,1	7,1	7,1	7,1	7,1	7,1
Slysaþrygging	0,3	0,5	0,2	0,3	0,1	0,1
Tryggingagjald	4,2	8,1	4,2	4,2	8,1	8,1
Tryggingagj. (hærra þrep)				8,1		
Ábyrgðagjald	0,1	0,1	0,1	0,1	0,1	0,1
Fé.gj. atv.rek.	0,4	0,4	0,7	0,4	0,4	0,4
Ábyrgðarþrygging	0,9	2,4	0,9	2,2	0,2	0,1
Samtals	132,7	138,3	132,9	134,0	136,1	135,8
Óbeinn launakostnaður						
Sem hlutfall af dagvinnukaupi	32,7	38,3	32,9	34,0	36,1	35,8
Hærra þrep tryggingagjalds				37,9		
Óbeinn launakostnaður án sérstakra frídaga:						
Sem hlutfall af dagvinnukaupi	27,9	33,3	28,1	29,1	31,1	30,9
Hærra þrep tryggingagjalds				33,0		

¹ Tryggingagjald breytist þann 1. janúar 1997, sjá umfjöllun í texta.

8 Yfirlit yfir fjarvistir vegna veikinda og slysa árin 1991 - 1995

Kjararannsóknarnefnd hefur á undanförmum árum reiknað veikindatíðni á almennum vinnumarkaði. Veikindatíðni hefur verið reiknuð út frá gögnum fyrirtækja í úrtaki nefndarinnar sem halda sérstakt veikindabókhald. Þessi skráning veitir upplýsingar um veikindastundir og veikindagreiðslur en ekki upplýsingar um tilefni eða lengd fjarveru í dögum. Kjararannsóknarnefnd stofnaði því til samstarfs við Grím Sæmundsen og Kjartan Magnússon lækna til að gefa gleggri mynd af fjarvistum frá vinnu vegna veikinda og slysa. Fyrirtæki þeirra, Heilbrigðisráðgjöf í fyrirtækjum, safnar upplýsingum um fjarvistir frá fyrirtækjum. Að þessu sinni samanstanda gögnin af upplýsingum frá 32 fyrirtækjum með samtals um 3.750 starfsmenn. Veikindatilkynningar voru 8.234 á árinu og veikindadagar samtals 31.755. Fyrirtækin starfa í verslun, iðnaði, þjónustu og samgöngum.

Samkvæmt þessum gagnabanka voru starfsmenn að meðaltali fjarverandi 9,6 vinnudaga vegna veikinda eða slysa á árinu 1995. Þetta þýðir að starfsmenn voru að meðaltali fjarverandi í 3,2% virkra daga, enda reiknast laugardagar sem virkir dagar hjá þeim hópum sem vinna á laugardögum. Ef frídagar eru taldir með var heildarfjöldi veikinda- og slysadaga 10,9 dagar á hvern starfsmann á árinu.

Tafla 7.1 sýnir að algengast er að starfsmenn fyrirtækja séu fjarverandi í einn dag. Niðurstöður undanfarinna ára sýna einnig að fólk er oftast frá vinnu í stuttan tíma. Í 46,2% tilvika er fólk fjarverandi í einn dag, 24,1% tilvika í tvo daga og 10,6% í þrjá daga. Í 81% tilvika er fólk því fjarverandi í 3 daga eða skemur. Stutt fjarvera vegur eigi að síður mun minna í heildarfjölda fjarverudaga. Árið 1995 var aðeins 12,0% af heildarfjölda fjarverudaga vegna eins dags fjarveru og tæplega 33% fjarverudaga vegna veikinda í 3 daga eða skemur.

Lengd fjarvistar	Skipting veikinda og slysfjarvistar eftir lengd									
	Tíðni ¹⁾					Hlutfall ²⁾				
	1991	1992	1993	1994	1995	1991	1992	1993	1994	1995
1 dagur	45,0	45,4	43,3	47,4	46,2	13,1	13,9	12,3	13,7	12,0
2 dagar	24,5	25,9	26,1	24,8	24,1	14,2	15,8	14,8	14,4	12,5
3 "	10,8	10,7	11,7	10,4	10,6	9,4	9,8	9,9	9,0	8,2
4 "	5,6	5,4	5,7	5,0	5,1	6,5	6,6	6,4	5,8	5,2
5 "	4,1	3,9	4,1	3,8	4,0	6,0	5,9	5,8	5,4	5,1
6-10 "	5,4	4,4	4,9	4,4	5,3	12,0	10,3	10,7	9,7	10,5
11-15 "	1,5	1,6	1,5	1,4	1,7	5,5	6,1	5,2	5,2	5,5
16-20 "	0,8	0,8	0,7	0,7	0,8	4,0	4,3	3,7	3,4	3,4
21-25 "	0,4	0,4	0,5	0,3	0,4	2,7	2,5	3,0	2,0	2,5
26-30 "	0,4	0,4	0,2	0,3	0,4	3,2	3,5	1,5	2,5	3,1
31-60 "	1,0	0,8	1,0	1,0	0,7	12,0	9,6	11,4	12,6	8,2
61-90 "	0,4	0,2	0,2	0,2	0,3	7,4	4,5	4,3	4,3	6,7
90- "	0,1	0,2	0,3	0,3	0,5	4,1	7,3	10,9	12,0	17,0
Alls	100,0	100,0	100,0	100,0	100,0	100,0	100,0	100,0	100,0	100,0
Fjöldi í úrtaki	7.348	6.195	8.123	7.943	8.236	7.348	6.195	8.123	7.943	8.236

1) Tíðni eftir lengd. Talan 43,3 fyrir eins dags veikindi 1993 þýðir að af öllum veikindatífellum hafi 43,3% þeirra verið í einn dag

2) Fjarvistar hlutfall veikinda af öllum veikindadögum. Talan 12,3 fyrir eins dags veikindi 1993 þýðir að af öllum veikindadögum hafi 12,3% verið í einn dag.

Lengd fjarveru fer eftir eðli veikinda eða slysa. Eins og fram kemur í töflu 8.2 eru starfsmenn lengst frá vegna slysa. Fjarvera vegna vinnuslysa var að meðaltali 11,2 dagar árið 1995 og 9,6

dagar vegna annarra slysa. Fjarvera vegna veikinda barna, meltingafærakvilla og pesta leiða til mun styttri fjarvista. Pestir og flensur eru hins vegar lang algengasta orsök fjarvistar (33,5%) og má rekja 23,8% heildarfjarvistardaga til þeirra. Þetta kemur fram í töflu 8.2.

Tilefni	Fjöldi daga
Pestir/flensur	2,7
Stoðkerfi	5,4
Meltingarfærakvillar	1,8
Veikindi barna	1,8
Önnur veikindi	9,1
Vinnuslys	11,2
Önnur slys	9,8
Óskráð	2,3

Tafla 8.3 sýnir einnig að vinnuslys og önnur slys eru orsök fjarvistar í 5,6% tilvika og eru 12,5% heildarfjarvistardaga vegna þeirra.

Þeir sem tilkynna veikindi á mánudögum, þriðjudögum og miðvikudögum eru lengur veikir en þeir sem tilkynna sig fyrst veika á öðrum dögum (sjá töflu 8.4). Trúlega er skýringin á því sú að þeir sem tilkynna sig veika í lok viku, mæta aftur til vinnu á mánudagsmorgni þannig að föstudagur eða laugardagur telst síðasti fjarverudagur þótt launþeginn nái ekki fullri heilsu fyrr en e.t.v. á sunnudagskvöldi. Niðurstöður sýna einnig að föstudagur er oftast síðasti dagur fjarveru.

Tilefni	Tíðni ³⁾					Fjöldi daga ⁴⁾				
	1991	1992	1993	1994	1995	1991	1992	1993	1994	1995
Pestir/flensur	28,2	30,7	34,9	30,3	33,5	21,6	24,9	27,4	20,0	23,8
Stoðkerfi	7,3	7,0	6,6	7,3	7,2	9,2	10,4	12,0	12,7	10,1
Meltingarfærakvillar	13,4	13,4	13,5	15,0	14,8	6,3	6,9	6,5	7,0	6,7
Veikindi barna	6,2	6,1	7,3	7,2	7,8	3,2	3,4	3,9	3,8	3,7
Önnur veikindi	14,1	14,6	13,4	14,2	13,6	30,7	29,6	26,6	27,4	32,1
Vinnuslys	2,7	2,3	2,2	2,4	2,0	5,6	5,5	6,1	5,7	5,8
Önnur slys	2,9	2,6	2,3	2,3	2,6	6,3	3,9	6,0	6,5	6,7
Óskráð	25,3	23,3	19,7	21,6	18,5	17,2	15,3	11,5	14,9	11,1
Alls	100,0	100,0	100,0	100,0	100,0	100,0	100,0	100,0	100,0	100,0
Fjöldi í úrtaki	7.348	6.195	8.123	7.943	8.236	7.348	6.195	8.123	7.943	8.236

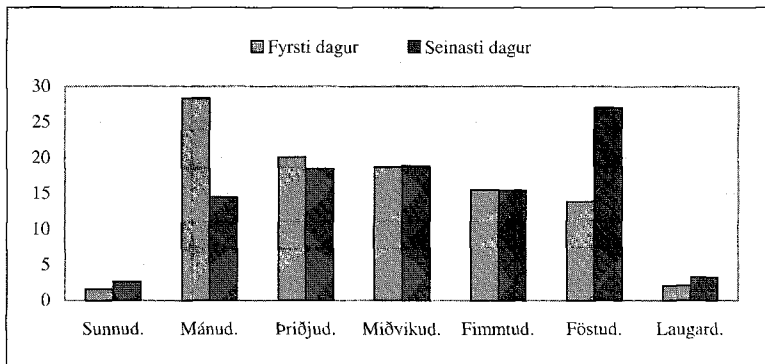
3) Tíðni þýðir að fjöldi skráðra veikinda af tilteknu tilefni. Til dæmis þýðir talan 33,5 fyrir pestir/flensur árið 1995 að af öllum skráðum veikindatilfellum hafi 33,5% verið vegna pesta eða flensu.

4) Fjöldi daga þýðir hlutfall hvers veikindatilfells af heildarfjölda skráðra veikindadaga. Þannig þýðir talan 23,8 að 23,8% allra skráðra veikindadaga voru vegna flensu eða pesta.

Vikudagur	Fjöldi daga
Sunnudagur	3,4
Mánudagur	4,5
Þriðjudagur	3,7
Miðvikudagur	3,4
Fimmtudagur	3,2
Föstudagur	4,2
Laugardagur	3,9

Tafla 8.5 sýnir dreifingu veikinda á vikudaga. Í dálkum 2 til 6 sést að 33% fjarvistardaga eru vegna veikinda sem hefjast á mánudögum. Þetta kemur einnig skýrt fram á mynd 8.1. Fimm síðustu dálkarnir í töflu 8.5 sýna hins vegar að fjarvera vegna veikinda og slysa dreifist nokkuð jafnt yfir fimm virka daga vikunnar.

Mynd 8.1 Fyrsti og síðasti dagur veikinda



Vikudagur	Upphafsdagur veikinda					Dreifing veikinda á daga				
	1991	1992	1993	1994	1995	1991	1992	1993	1994	1995
Sunnudagur	0,2	1,0	1,0	1,3	1,4	7,8	5,2	7,9	8,2	8,9
Mánudagur	29,6	30,7	30,2	32,0	33,0	16,1	17,3	16,0	16,0	15,6
Þriðjudagur	20,9	20,7	19,8	22,4	19,4	17,5	19,4	17,5	17,7	17,0
Miðvikudagur	17,8	17,3	18,4	14,9	16,5	17,4	18,5	17,6	17,5	17,1
Fimmtudagur	15,8	15,7	15,5	14,8	12,7	16,6	17,4	16,4	16,3	16,2
Föstudagur	14,2	12,8	13,2	12,2	15,0	16,1	16,0	15,9	15,6	15,8
Laugardagur	1,5	1,8	1,9	2,4	2,1	8,5	6,2	8,6	8,8	9,3
Alls	100,0	100,0	100,0	100,0	100,0	100,0	100,0	100,0	100,0	100,0
Fjöldi í úrtaki	7.348	6.195	8.123	7.943	8.234	5.823	6.195	8.123	7.943	8.234

9 Kaupvísitölur

Tafla 9.1 Vísitala hreins tímakaups, vegin eftir atvinnugreinum og starfsstéttum (1990=100)								
	Verka- karlar	Verka- konur	Iðn.- menn	Afgr.- karlar	Afgr.- konur	Skr.st.- karlar	Skr.st.- konur	ASÍ- landv.f.
1980	6,0	6,4	5,3	6,0	6,4	5,6	5,8	5,8
1981	9,1	9,6	8,2	8,8	9,5	8,2	8,8	8,8
1982	14,2	14,5	12,8	13,3	14,4	12,9	13,1	13,6
1983	21,7	22,5	19,1	20,3	22,2	19,6	20,3	20,7
1984	26,7	27,8	23,7	25,1	27,1	24,4	25,3	25,7
1985	35,6	37,1	32,3	33,9	35,8	34,2	35,3	34,7
1986	47,7	47,7	41,8	45,3	46,5	44,8	46,2	45,6
1987	66,3	68,3	63,9	62,1	67,0	63,4	63,6	65,2
1988	83,3	86,8	82,9	79,5	84,9	82,8	81,8	83,4
1989	91,5	93,8	93,6	88,0	93,4	95,1	95,3	93,2
1990	100,0	100,0	100,0	100,0	100,0	100,0	100,0	100,0
1991	107,2	108,2	107,6	110,8	106,7	106,2	108,3	107,6
1992	111,9	112,8	113,9	120,4	115,0	114,6	119,3	114,2
1993	112,8	113,6	115,2	119,9	115,4	112,8	120,8	114,9
1994	115,4	114,0	115,9	120,7	114,6	113,0	127,4	116,6
1995	121,9	121,3	119,9	123,4	119,2	119,4	131,8	122,2
1996	127,3	128,5	124,5	128,7	125,9	121,2	139,7	127,5
1993 1. ársfj.	113,0	113,9	116,0	121,5	117,9	113,1	119,1	115,3
2. "	112,4	113,2	115,2	118,6	114,6	112,3	119,5	114,4
3. "	111,2	112,5	113,8	118,1	113,2	114,8	120,7	113,9
4. "	114,8	114,8	115,6	121,3	115,9	111,1	124,1	116,0
1994 1. ársfj.	116,6	115,2	116,0	123,2	116,5	112,0	126,8	117,2
2. "	115,1	114,3	114,9	120,4	113,9	114,3	127,7	116,4
3. "	113,6	112,1	117,0	117,3	112,8	112,0	125,0	115,5
4. "	116,1	114,5	115,6	121,7	115,2	113,8	130,0	117,3
1995 1. ársfj.	118,8	117,6	118,5	122,9	116,1	118,4	131,8	120,0
2. "	123,0	122,7	119,2	123,0	119,8	114,8	129,9	121,7
3. "	121,3	121,9	122,4	121,8	118,5	118,1	133,0	122,5
4. "	124,4	123,0	119,6	126,1	122,2	126,3	135,5	124,4
1996 1. ársfj.	126,4	128,4	124,6	131,3	127,9	122,0	141,3	127,8
2. "	127,4	128,8	123,1	131,4	125,2	123,2	142,0	127,8
3. "	123,8	127,5	123,6	123,1	123,8	119,1	136,9	125,2
4. "	131,8	129,4	126,6	129,2	126,6	120,6	138,5	129,2

Tafla 9.2 Vísitala greidds tímakaups, vegin eftir atvinnugreinum og starfsstéttum (1990=100)

	Verka- karlar	Verka- konur	Iðn.- menn	Afgr.- karlar	Afgr.- konur	Skr.st.- karlar	Skr.st.- konur	ASÍ- landv.f.
1980	6,0	6,2	5,1	5,9	6,4	5,6	5,8	5,8
1981	9,0	9,5	8,0	8,7	9,4	8,2	8,8	8,7
1982	14,1	14,7	12,6	13,3	14,3	13,0	13,1	13,6
1983	21,5	22,5	19,0	20,4	22,1	19,7	20,2	20,7
1984	26,4	27,4	23,2	25,3	27,0	24,4	25,2	25,4
1985	34,9	36,9	31,5	34,0	35,7	34,2	35,2	34,4
1986	47,0	48,7	40,8	46,8	46,9	44,8	46,2	45,4
1987	64,5	66,9	62,8	63,9	67,1	63,4	63,8	64,4
1988	81,1	84,7	80,9	81,0	85,4	82,7	81,7	82,1
1989	92,2	93,1	93,8	89,1	93,6	95,1	95,4	93,3
1990	100,0	100,0	100,0	100,0	100,0	100,0	100,0	100,0
1991	108,5	110,8	107,1	110,2	106,9	106,1	108,4	108,2
1992	112,7	114,1	113,4	119,9	115,0	114,5	119,5	114,4
1993	114,9	116,4	114,5	120,0	115,3	113,2	121,2	115,8
1994	117,0	116,8	112,8	120,1	115,0	113,1	127,5	116,7
1995	122,8	122,5	116,6	122,4	119,4	119,2	132,5	121,7
1996	131,4	127,9	125,5	128,4	126,2	123,4	141,0	129,2
1993 1. ársfj.	116,0	117,8	114,8	121,7	117,7	113,3	119,4	116,4
2. "	114,2	114,5	116,4	118,7	114,4	112,9	120,1	115,5
3. "	112,9	115,8	115,0	118,3	113,3	115,2	120,9	115,2
4. "	116,6	117,4	111,7	121,2	115,9	111,2	124,3	115,9
1994 1. ársfj.	117,5	117,2	112,8	122,5	117,0	112,0	126,9	116,9
2. "	117,0	115,8	112,6	119,7	114,2	114,3	128,0	116,6
3. "	114,6	114,9	113,0	117,0	113,2	112,1	125,2	115,2
4. "	119,1	119,2	113,0	121,2	115,6	113,8	130,0	118,1
1995 1. ársfj.	120,4	119,8	115,6	121,8	116,2	118,3	131,7	119,9
2. "	123,1	122,4	115,1	121,9	119,9	114,5	129,8	120,7
3. "	122,0	122,6	119,2	120,8	118,8	118,0	132,8	121,9
4. "	125,7	125,3	116,5	125,1	122,6	126,1	135,6	124,3
1996 1. ársfj.	133,5	129,5	124,7	130,9	128,3	124,1	142,7	130,3
2. "	130,2	126,5	123,8	131,0	125,4	125,4	142,2	128,6
3. "	126,8	126,7	126,3	122,3	123,3	121,2	138,8	127,0
4. "	135,0	129,0	127,3	129,1	127,9	123,1	140,4	130,9

Tafla 9.3 Vísitala meðaltímakaups, vegin eftir atvinnugreinum og starfsstéttum (1990=100)								
	Verka- karlar	Verka- konur	Iðn.- menn	Afgr.- karlar	Afgr.- konur	Skr.st.- karlar	Skr.st.- konur	ASÍ- landv.f.
1980	5,9	6,1	5,2	5,5	5,9	5,4	5,8	5,7
1981	8,8	9,4	8,1	8,2	8,8	8,1	8,7	8,6
1982	13,7	14,6	12,5	12,5	13,5	12,9	13,1	13,4
1983	20,9	22,4	18,7	19,3	20,8	19,6	20,2	20,3
1984	25,8	27,4	23,3	24,1	25,7	24,1	25,2	25,1
1985	34,6	37,1	31,7	32,9	34,8	34,0	35,5	34,2
1986	46,7	48,7	41,2	44,9	45,0	44,6	46,7	45,3
1987	65,2	67,6	64,0	63,2	65,7	62,6	64,8	64,9
1988	81,3	84,6	81,6	80,7	84,1	83,3	83,7	82,5
1989	92,1	93,5	93,8	89,0	92,5	96,0	96,6	93,5
1990	100,0	100,0	100,0	100,0	100,0	100,0	100,0	100,0
1991	108,0	112,7	107,0	110,9	106,0	106,6	111,1	108,6
1992	111,0	114,8	112,6	118,2	112,5	114,4	121,1	113,7
1993	114,1	118,7	113,8	119,0	113,6	113,0	122,5	115,6
1994	117,1	119,1	113,5	119,8	114,3	111,7	128,8	117,1
1995	123,0	124,9	117,9	123,4	120,0	119,4	133,7	122,6
1996	132,9	129,4	129,1	130,0	129,4	124,1	143,2	131,3
1993 1. ársfj.	115,0	120,2	113,0	119,1	114,7	112,1	119,9	115,6
2. "	113,2	116,5	116,0	117,7	112,8	112,6	120,9	115,3
3. "	112,0	118,4	114,4	117,1	110,5	115,0	122,6	115,0
4. "	116,2	119,7	111,9	122,1	116,4	112,3	126,4	116,6
1994 1. ársfj.	117,5	120,4	112,2	121,0	114,4	110,7	127,9	117,0
2. "	117,2	117,9	114,2	119,3	113,7	113,1	129,1	117,2
3. "	114,6	116,4	113,5	115,9	111,3	110,2	126,5	115,2
4. "	119,2	121,9	114,0	123,0	117,8	112,8	131,5	119,0
1995 1. ársfj.	121,2	122,7	115,2	122,6	115,2	117,6	132,8	120,5
2. "	123,3	124,7	117,2	123,5	121,4	116,5	131,2	122,0
3. "	120,7	123,4	120,4	120,2	117,3	118,0	133,3	121,8
4. "	126,9	128,7	119,1	127,3	125,9	125,5	137,4	126,1
1996 1. ársfj.	134,5	133,4	125,6	130,9	128,0	124,6	144,8	131,6
2. "	131,6	126,6	128,7	132,0	128,9	125,8	144,3	130,7
3. "	127,8	126,6	129,8	124,0	126,1	121,9	141,1	128,6
4. "	137,8	131,1	132,5	133,1	134,5	124,2	142,5	134,2

Tafla 9.4 Vísitala heildarlauna, vegin eftir atvinnugreinum og starfsstéttum (1990=100)								
	Verka- karlar	Verka- konur	Iðn.- menn	Afgr.- karlar	Afgr.- konur	Skr.st.- karlar	Skr.st.- konur	ASÍ- landv.f.
1980	6,1	6,3	5,5	5,1	5,5	5,2	5,9	5,8
1981	9,2	9,5	8,6	7,6	8,2	8,1	8,7	8,8
1982	14,5	15,1	13,2	11,9	12,7	12,8	13,2	13,7
1983	21,5	22,7	19,7	18,4	19,8	19,8	20,4	20,7
1984	27,1	28,2	25,1	23,3	24,6	24,1	25,4	26,0
1985	36,8	38,8	34,6	32,5	34,5	35,2	36,7	36,1
1986	49,7	50,2	44,4	44,1	44,0	45,8	48,4	47,4
1987	69,1	70,0	67,5	61,9	64,7	63,2	66,8	67,5
1988	81,9	85,1	82,4	78,6	81,9	84,0	85,9	82,9
1989	93,6	93,6	95,4	88,3	91,1	96,2	98,0	94,3
1990	100,0	100,0	100,0	100,0	100,0	100,0	100,0	100,0
1991	108,0	112,7	107,7	110,7	103,7	106,3	112,8	106,3
1992	110,0	114,1	111,7	114,9	109,9	112,9	122,7	111,2
1993	114,2	120,3	113,7	116,6	111,3	110,9	124,0	114,7
1994	117,9	119,9	114,6	118,6	112,4	109,7	131,3	117,6
1995	123,5	125,7	120,5	122,1	118,1	118,1	135,8	123,3
1996	135,2	128,2	123,3	124,0	121,4	120,3	139,3	126,4
1993 1. ársfj.	115,2	122,2	110,9	113,9	110,5	110,4	120,7	111,6
2. "	113,2	118,5	118,0	115,7	110,3	110,6	122,4	115,7
3. "	112,5	119,6	114,2	113,2	107,1	112,2	124,1	114,8
4. "	116,0	120,7	111,5	123,5	117,5	110,3	128,6	116,8
1994 1. ársfj.	117,3	122,2	109,2	118,2	109,9	108,5	129,5	116,2
2. "	117,7	117,5	117,7	117,2	112,2	111,3	132,3	118,0
3. "	115,5	116,3	115,0	113,4	107,9	107,2	128,1	115,3
4. "	121,1	123,7	116,5	125,5	119,7	111,9	135,1	121,0
1995 1. ársfj.	122,5	125,4	115,5	120,5	111,7	116,1	135,1	121,1
2. "	125,8	124,3	121,0	121,8	120,8	115,0	134,1	123,6
3. "	115,9	120,3	121,2	116,4	112,0	116,5	132,9	118,9
4. "	129,7	132,7	124,2	129,6	128,1	124,8	141,2	129,4
1996 1. ársfj.	138,1	135,4	127,0	128,3	124,6	125,0	149,1	133,5
2. "	134,3	123,4	140,5	127,0	127,1	125,6	147,8	133,2
3. "	125,2	124,2	135,6	122,4	126,2	123,3	142,8	128,5
4. "	143,4	132,2	142,1	136,0	139,5	123,7	145,0	138,9

Þróun tímakaups: Vísitölur 1990 = 100

	1989	1990	1991	1992	1993	1994	1995	1996
1. Gr.tímak. verkaka.	92	100	109	113	115	117	123	130
2. Gr.tímak. verkakv.	93	100	111	114	116	117	123	128
3. Gr.tímak. iðnaðarm.	94	100	107	113	115	113	117	124
4. Gr.tímak. afgr.ka.	89	100	110	120	120	120	122	128
5. Gr.tímak. afgr.kv.	94	100	107	115	115	115	119	126
6. Gr.tímak. skrifst.ka.	95	100	106	115	113	113	119	124
7. Gr.tímak. skrifst.kv.	95	100	108	120	121	128	133	141
8. Lágmarkslaun	87	100	106	113	114	115	122	130
9. Lágmarkst.lífeyrisþ.	91	100	109	112	116	115	118	123
10. Ráðstöfunart./mann	91	100	110	111	109	110	116	123

Þróun kaupmáttar: Vísitala 1990 = 100

1. Gr.tímak. verkaka.	105,9	100,0	101,5	101,7	99,6	99,9	103,2	106,7
2. Gr.tímak. verkakv.	106,9	100,0	103,7	103,0	100,8	99,7	102,9	105,0
3. Gr.tímak. iðnaðarm.	107,7	100,0	100,2	102,4	99,2	96,4	98,0	102,2
4. Gr.tímak. afgr.ka.	102,3	100,0	103,2	108,2	103,9	102,6	102,8	104,9
5. Gr.tímak. afgr.kv.	107,6	100,0	100,0	103,8	99,9	98,2	100,3	103,7
6. Gr.tímak. skrifst.ka.	109,2	100,0	99,4	103,4	98,0	96,6	100,1	101,6
7. Gr.tímak. skrifst.kv.	109,5	100,0	101,5	107,9	105,0	108,9	111,3	115,9
8. Lágmarkslaun	100,0	100,0	98,9	102,0	98,6	98,2	102,5	106,7
9. Lágmarkst.lífeyrisþ.	104,2	100,0	101,8	100,9	100,2	98,2	99,5	101,2
10. Ráðstöfunart./mann	104,8	100,0	102,5	100,2	94,2	94,3	97,1	100,5
11. Vísit. framfærsluk.	87,1	100,0	106,8	110,8	115,4	117,1	119,1	121,8

1-7. Greitt tímakaup skv. úrtaksathugun Kjararannsóknarnefndar.

8. Skv. Kjarasamningi

9. Heimild: Tryggingastofnun ríkisins.

10. Heimild: Þjóðhagsstofnun.

11. Heimild: Hagstofa Íslands.