

September 1993

101

Fréttabréf

Kjararannsóknarnefndar
2. ársfjórðungur 1993

Skilgreiningar

- Kjararannsóknarnefnd:* Nefndin, sem er sjálfstæð stofnun, er samstarfsnefnd aðila vinnu- markaðarins og er skipuð fulltrúum ASÍ, VSÍ, FÍI og VMS.
- Meðaltímakaup:* Útborguð laun (þ.e. allar tekjur á tímabilinu) deilt með fjölda unninna stunda.
- Hreint tímakaup:* Laun án orlofs fyrir dagvinnu að viðbættum hvers kyns aukagreiðslum svo sem yfirborgunum, fæðis-, ferða-, fata- og verkfærapeningum deilt með dagvinnutímum. Þessi stærð er því hlutur dagvinnu í meðaltímakaupi.
- Greitt tímakaup:* Hreint tímakaup að viðbættu bónusálagi.
- Meðalvinnutími:* Meðalvinnustundafjöldi í yfirvinnu er fundinn út frá þeim sem vinna fleiri en 400 dagvinnustundir á ársfjórðungi og útkoman síðan hækkuð upp til samræmis við 40 stundir í dagvinnu.
- Kaupmáttur:* Kaupmáttarútreikningar í 3. kafla fréttabréfsins byggja á breytingum á greiddu tímakaupi og framfærsluvísitölu.
- Fast starf:* Þeir einstaklingar sem eru í úrtaki á þremur samliggjandi ársfjórðungum teljast í föstu starfi á mið-ársfjórðungnum.
- Fullt starf:* Þeir einstaklingar sem vinna fleiri en 400 dagvinnustundir á ársfjórðungi teljast vera í fullu starfi.

Útgefandi:
Kjararannsóknarnefnd
Borgartúni 22
Ábm. Hannes G. Sigurðsson
Prentun: Prentsmíði hf.

FRÉTTABRÉF
101

Kjararannsóknarnefnd er
þannig skipuð í september 1993:

Hannes G. Sigurðsson, formaður
Benedikt Davíðsson
Björn Grétar Sveinsson
Harpa Halldórsdóttir
Hjörtur Eiríksson
Magnús L. Sveinsson

EFNISYFIRLIT

1	Helstu niðurstöður	3
1.1	Helstu niðurstöður fréttabréfsins	3
1.2	Samanburður við 1. ársfjórðung 1993	5
1.3	Samsetning úrtaks Kjararannsóknarnefndar	6
1.4	Laun verkafólks og iðnaðarmanna hjá ríki og Reykjavíkurborg	9
2	Tímakaup og dreifingar	17
2.1	Tímakaup á 2. ársfjórðungi 1993	17
2.2	Launadreifing	28
2.3	Dreifing mánaðarlauna með og án yfirvinnu	30
2.4	Dreifing vinnutíma	34
3	Tímakaup og kaupmáttur	36
4	Lífeyristryggingabætur og kaupmáttur þeirra	49
5	Yfirlit um vinnutíma frá 1980 til 1993	53
6	Kaupvísitölur	56

MYNDIR

Breyting á greiddu tímakaupi frá 2. ársfj. '92 til 2. ársfj. '93	3
Skipting úrtaksins í starfsstéttir og atvinnugreinar	6
Dreifing greidds tímakaups á 2. ársfj. '93	29
Dreifing greidds tímakaups á 2. ársfj. '93 sem hlutfall af meðaltali	29
Dreifing greiddra dagvinnulauna	33
Dreifing heildarlauna	33
Dreifing vinnutíma fólks í fullu starfi	35
Dreifing vinnutíma fólks í föstu starfi á 1. ársfjórðungi 1993	35
Kaupmáttur tímakaups; verkafólk og iðnaðarmenn	45
Kaupmáttur tímakaups; afgreiðslufólk	45
Kaupmáttur tímakaups; skrifstofufólk	45
Kaupmáttur tímakaups; ASÍ-landverkafólk	45
Kaupmáttur lágmarkslauna	48
Kaupmáttur lífeyristryggingabóta	52
Vinnutími; verkafólk og iðnaðarmenn	55
Vinnutími; afgreiðslufólk	55
Vinnutími; skrifstofufólk	55
Vinnutími; ASÍ-landverkafólk	55
Kaupmáttur heildarlauna; verkafólk og iðnaðarmenn	61
Kaupmáttur heildarlauna; afgreiðslufólk	61
Kaupmáttur heildarlauna; skrifstofufólk	61
Kaupmáttur heildarlauna; ASÍ-landverkafólk	61

1.1 Helstu niðurstöður fréttabréfsins

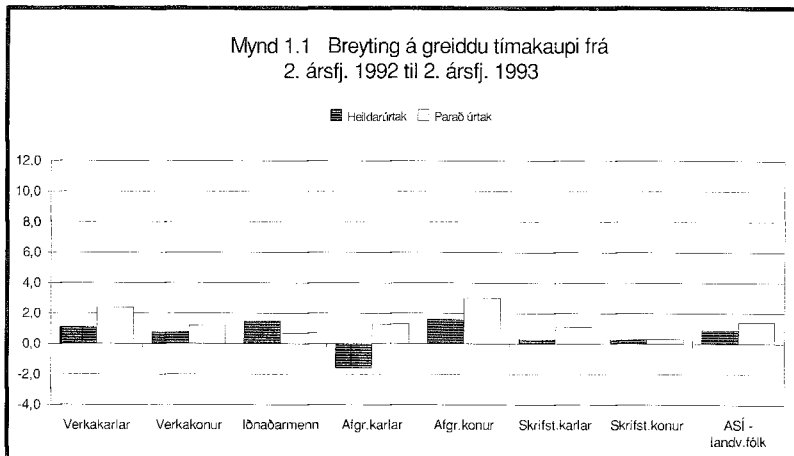
Greitt tímakaup

Frá 2. ársfjórðungi 1992 til sama tíma 1993 hækkaði greitt tímakaup í dagvinnu um 0,9% samkvæmt heildarúrtaki nefndarinnar (sjá töflu 1.1). Það úrtak sýnir hins vegar 1,4% hækkun greidds tímakaups. Á sama tíma hækkaði framfærsluvísitalan um 3,5%. Samkvæmt því minnkaði kaupmáttur greidds tímakaups um 2,5%. Á tímabilinu hækkuðu kauptaxtar flestra starfshópa um 0,6%.

Tafla 1.1 Greitt tímakaup á 2. ársfjórðungi 1993 og breyting frá sama tímabili fyrra árs				
Starfsstéttir	Vog %	Heildarúrtak		Parað úrtak
		Greitt tímakaup	Breyting %	Breyting %
Verkakarlar	33	433	1,1	2,4
Verkakonur	19	403	0,8	1,2
Iðnaðarmenn	19	642	1,5	0,7
Afgr.karlar	4	529	-1,6	1,3
Afgr.konur	8	376	1,6	3,0
Skrifst.karlar	7	734	0,3	1,1
Skrifst.konur	10	558	0,3	0,3
ASÍ-landv.fólk	100	500	0,9	1,4

Heildarúrtakið sýnir litlar breytingar á greiddu tímakaupi í dagvinnu hjá öllum starfsstéttum frá 2. ársfjórðungi 1992 til sama tímabils 1993. Um hálfis annars prósentu hækkun varð á greiddu tímakaupi iðnaðarmanna og afgreiðslukvenna og um eins prósentu hækkun hjá verkafólki. Hins vegar lækkar greitt tímakaup afgreiðslukarla um 1,6%.

Greitt tímakaup hækkar meira hjá fólki sem Kjararannsóknarnefnd hefur upplýsingar um á báðum tímabilum, eða um 1,4%. Þyngst vegur 2,4% hækkun verkakarla, 3,0% hækkun afgreiðslukvenna og 1,3% hækkun afgreiðslukarla í stað 1,6% lækkun.



Meðaltímakaup og vinnutími

Meðaltímakaup hækkaði um 1,0% frá 2. ársfjórðungi 1992 til 2. ársfjórðungs 1993 samkvæmt heildarúrtakinu og 1,4% samkvæmt þöruðu úrtaki (sjá töflu 1.2). Breyting á meðaltímakaupi á tímabilinu er svipuð breytingu á greiddu tímakaupi. Þetta á við um allar starfsstéttir. Mest er hækkunin hjá afgreiðslukonum og iðnaðarmönnum, heldur minni hjá verkafólki, en lækkun hjá öðrum hópum.

Paraða úrtakið sýnir heldur meiri hækkun meðaltímakaups en heildarúrtakið, eða 1,3%. Mestur er munurinn um 2% hjá afgreiðslukonum og nær 3% hjá afgreiðslukörlum. Samkvæmt heildarúrtakinu lækkar greitt tímakaup og meðaltímakaup afgreiðslukarla, en paraða úrtakið sýnir hækkun í báðum tilvikum.

Meðalfjöldi vinnustunda á viku er nánast óbreyttur frá árinu áður. Helsta breytingin er um einnar klukkustundar stytting vinnuviku hjá skrifstofukörlum og hálftrar klukkustundar lenging hjá iðnaðarmönnum og afgreiðslukörlum (sjá töflu 1.3).

Starfsstéttir	Vog %	Heildarúrtak		Parað úrtak
		Meðal-tímakaup	Breyting %	Breyting %
Verkakarlar	33	501	1,4	2,0
Verkakonur	19	449	1,1	0,9
Iðnaðarmenn	19	719	1,6	1,2
Afgr.karlar	4	601	-0,9	1,9
Afgr.konur	8	432	2,1	4,1
Skrifst.karlar	7	793	-0,3	0,0
Skrifst.konur	10	587	-0,4	-0,6
ASÍ-landv.fólk	100	560	1,0	1,4

Í töflu 1.3 gefur að líta nánara yfirlit yfir meðalfjölda vinnustunda á viku hjá fólki í fullu starfi. Taflan sýnir að meðalvinnutími mælist 46,6 stundir á 2. ársfjórðungi 1993 og er hann því svotil jafnlangur og á 2. ársfjórðungi 1992.

Starfsstéttir	2. ársfj.	2. ársfj.	Breyting tímar
	1992	1993	
Verkakarlar	49,6	49,7	0,1
Verkakonur	44,9	45,1	0,2
Iðnaðarmenn	47,5	47,9	0,4
Afgr.karlar	47,0	47,5	0,5
Afgr.konur	46,1	46,2	0,1
Skrifst.karlar	42,1	41,2	-0,9
Skrifst.konur	40,6	40,4	-0,2
ASÍ-landv.fólk	46,5	46,6	0,1

Á grundvelli framangreindra upplýsinga um meðaltímakaup og meðalvinnutíma má reikna út viku- og mánaðarlaun einstakra starfshópa miðað við fullt starf (sjá töflu 1.4).

Mánaðarlaun iðnadmanna (2,4%) og afgreiðslukvenna (2,3%) hækkðu mest allra starfsstétta á milli 2. ársfjórðungs 1992 og 2. ársfjórðungs 1993. Mánaðarlaun hækkðu um 1,5% hjá verkafólki. Vegna þess að vinnutími skrifstofufólks styttest á tímabilinu lækkuðu heildarlaun meira en tímakaup. Nærri einnar klukkustundar stytting vinnutíma skrifstofufarlar gerir það að verkum að lækkun heildarlauna er mest hjá þeim. Á tímabilinu minnkaði kaupmáttur heildarlauna um 2,2%.

Starfsstéttir	Viku- laun	Mánaðar- laun	Viku- laun	Mánaðar- laun	Breyting Breyting	Breyting kaupmáttar
	1992:2	1992:2	1993:2	1993:2	%	%
Verkakarlar	24.546	106.359	24.925	107.999	1,5	-1,9
Verkakonur	19.964	86.506	20.261	87.790	1,5	-1,9
Iðnaðarmenn	33.651	145.811	34.446	149.256	2,4	-1,1
Afgr.karlar	28.542	121.304	28.556	121.361	0,0	-3,3
Afgr.konur	19.514	82.934	19.967	84.859	2,3	-1,1
Skrifst.karlar	33.491	140.998	32.686	137.608	-2,4	-5,7
Skrifst.konur	23.928	100.735	23.744	99.963	-0,8	-4,1
ASÍ-landv.fólk	25.737	110.669	26.035	111.950	1,2	-2,2

1.2 Samanburður við 1. ársfjórðung 1993

Tímakaup lækkaði um 0,8% hjá ASÍ-landverkafólki milli tveggja fyrstu ársfjórðunga ársins 1993. Paraða úrtakið sýnir hins vegar mun minni lækkun eða 0,2% (sjá töflu 1.5). Mikill munur á niðurstöðum heildar- og paraðs úrtaks bendir til þess að 0,8% lækkunina megi að mestu rekja til breytingar á samsetningu vinnuafis, ekki síst í upphafi sumars. Aðeins meðal verkavenna lækkar greitt tímakaup einnig að ráði samkvæmt þörfu úrtaki. Þessi lækkun skýrist með lægri bónusgreiðslum til verkavenna á 2. ársfjórðungi samanborið við 1. ársfjórðung.

Starfsstéttir	Vog %	Greitt tímakaup % breyting		Meðaltímakaup % breyting		Breyting vinnutíma: heildarúrtak
		Heildar- úrtak	Parað úrtak	Heildar- úrtak	Parað úrtak	
Verkakarlar	33	-1,6	0,5	-1,5	0,5	-0,1
Verkakonur	19	-2,7	-1,8	-3,0	-2,3	0,0
Iðnaðarmenn	19	1,4	-0,1	2,6	1,3	1,7
Afgr.karlar	4	-2,5	0,0	-1,2	1,0	1,3
Afgr.konur	8	-2,8	-0,5	-1,7	0,4	0,7
Skrifst.karlar	7	-0,4	0,3	0,4	1,3	-0,1
Skrifst.konur	10	0,6	-0,2	0,9	0,0	0,2
ASÍ-landv.fólk	100	-0,8	-0,2	-0,3	0,3	0,4

1.3 Samsetning úrtaks Kjararannsóknarnefndar

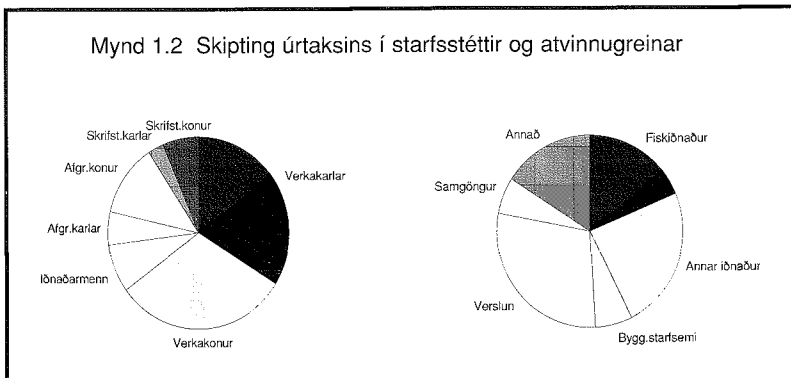
Niðurstöður úrtakskönnunar Kjararannsóknarnefndar á 2. ársfjórðungi 1993 byggja á úrtaki 13.392 einstaklinga sem störfuðu hjá 120 fyrirtækjum. Til samanburðar bárust upplýsingar frá 117 fyrirtækjum á 2. ársfjórðungi 1992, en þá voru 12.799 einstaklingar í úrtakinu. Á seinasta ársfjórðungi fékk nefndin upplýsingar um 11.236 einstaklinga frá 121 fyrirtæki.

Af fyrirtækjunum 120 sem skiluðu inn gögnum núna, skiluðu 100 fyrirtæki einnig gögnum á 2. ársfjórðungi 1992 og 116 einnig á seinasta ársfjórðungi.

Tafla 1.6 Skipting heildarúrtaksins í starfsstéttir og atvinnugreinar								
Starfsstéttir	Atvinnugreinar						Samtals	
	Fisk- iðnaður	Annar iðnaður	Bygg- starfsemi	Verslun	Sam- göngur	Annað		
Verkakarlar	880	1.573	491	739	366	517	4.566	34%
Verkakonur	1.480	665	169	444	41	1.360	4.159	31%
Iðnaðarmenn	85	551	162	111	9	177	1.095	8%
Afgr.karlar	4	94	0	620	6	7	731	6%
Afgr.konur	26	53	0	1.538	1	1	1.619	12%
Skrifst.karlar	4	104	4	148	112	26	398	3%
Skrifst.konur	15	228	14	264	276	27	824	6%
Samtals	2.494	3.268	840	3.864	811	2.115	13.392	
	19%	24%	6%	29%	6%	16%		100%

Úrtakinu er skipt í fjórar starfsstéttir, þ.e. verkafólk, iðnaðarmenn, afgreiðslufólk og skrifstofufólk og er þeim skipt eftir kynjum að iðnaðarmönnum fráöldum. Heildarniðurstöður könnunarinnar eru því dregnar saman fyrir samtals 7 hópa. Kjararannsóknarnefnd er nú með upplýsingar um 4.566 verkakarla og 4.159 verkakonur sem er 65% úrtaksins. Úrtakið endurspeglar ágætlega verkafólk á almenna vinnumarkaðnum vegna þess hve úrtakið er stórt (sjá töflu 1.6) og það gefur gott yfirlit yfir kaup í helstu atvinnugreinum. Kjararannsóknarnefnd er einnig með allgóðar upplýsingar um iðnaðarmenn og afgreiðslukonur. Aftur á móti eru upplýsingar um afgreiðslukarla og skrifstofufólk ekki eins traustar. Ástæður eru einkum tvær. Annars vegar eru færri í þessum starfsstéttum í úrtaki og hins vegar eru afgreiðslukarlar og skrifstofufólk sundurleitari hópar en verkafólk, iðnaðarmenn og afgreiðslukonur. Það þýðir að munur á einstaklingum innan hvers hóps er meiri, sem leiðir til þess að launadreifingin er meiri. Úrtakssveiflur geta því haft meiri áhrif á niðurstöður.

Mynd 1.2 Skipting úrtaksins í starfsstéttir og atvinnugreinar



Gera má ráð fyrir að launasveiflur séu almennt meiri á vinnumarkaðnum eftir árstíma en hjá einstökum launþegum sem eru í vinnu allt árið. Meðal annars af þeim sökum birtir Kjararannsóknarnefnd einnig upplýsingar um launabreytingar sömu einstaklinga milli tveggja tímabila. Þetta úrtak kallast **parað úrtak**. Launabreytingar í þöruðu úrtaki gefa því vísbendingu um launabreytingar þeirra sem hafa ekki skipt um vinnu. Hins vegar gefur paraða úrtakið ekki mynd af launabreytingum á öllum vinnumarkaðnum vegna þess að í paraða úrtakinu er ekki tekið tillit til launabreytinga innan fyrirtækja vegna starfsloka og nýráðninga, né vegna tilkomu nýrra fyrirtækja. Parað úrtak gefur því vísbendingu um launabreytingar einstaklinga yfir stutt tímabil.

Á hverjum ársfjórðungi eru tvö þöruð úrtök. Annars vegar er þörun við sama ársfjórðung síðasta árs og hins vegar þörun við næsta ársfjórðung á undan. Af þeim sem eru í úrtakinu nú voru 5.796 einstaklingar einnig í úrtakinu á 2. ársfjórðungi 1992 og 9.732 voru bæði í úrtakinu á 1. og 2. ársfjórðungi 1993. Þetta gerir 43% og 71% af úrtaksstærðinni nú (sbr. töflu 1.7).

Vinnutímamælingar Kjararannsóknarnefndar miðast eingöngu við fólk í fullu starfi, þ.e. fólk sem vinnur fleiri en 400 dagvinnustundir á ársfjórðungi. Hér er um að ræða fólk sem er í hærra starfshlutfalli en 75%. Vinnutími er því reiknaður út frá sérstöku deiliúrtaki fólks í fullu starfi (sjá töflu 1.7).

Kjararannsóknarnefnd birtir einnig yfirlit yfir vinnutíma allra á vinnumarkaðnum þ.m.t. fólks í hlutastarfi. Yfirlitið er birt í töflu 2.12 sem sýnir uppsafnaða dreifingu vinnutíma fólks í föstu starfi. Í töflunni er sýnt hversu stór hluti hvernar starfsstéttar vinnur tiltekinn fjölda vinnustunda á viku. Þetta yfirlit yfir vinnutíma miðast eingöngu við fólk í föstu starfi skv. skilgreiningu nefndarinnar. Þetta er gert til að forðast vanmat á vinnutíma sem gæti skapast ef fólk sem vinnur hluta úr ársfjórðungi er í úrtakinu. Slíkt á við um þá sem byrja eða hætta störfum á ársfjórðungi. Fólk í föstu starfi er sá hluti starfsmanna sem eru í úrtaki nefndarinnar á þremur samliggjandi ársfjórðungum og telst fólkið þá í föstu starfi á miðársfjórðungnum. Á 1. ársfjórðungi 1993 voru 6.542 af 12.843 (48%) einnig í úrtakinu á 4. ársfjórðungi 1992 og 2. ársfjórðungi 1993.

1.4 Laun verkafólks og iðnaðarmanna hjá ríki og Reykjavíkurborg

Vegna breytinga sem gerðar voru á færslulýsingu hjá ríki og Reykjavíkurborg hafa ekki verið birtar upplýsingar frá þessum aðilum í nokkurn tíma. Seinast voru birtar upplýsingar frá ríkinu á 2. ársfjórðungi 1992 en á 3. ársfjórðungi 1992 frá Reykjavíkurborg. Gögn eru aftur farin að berast frá þessum aðilum og eru nú birtar töflur sem upp á vantar frá seinustu ársfjórðugum.

Hér gefur að líta yfirlit yfir laun verkafólks og iðnaðarmanna hjá ríki og Reykjavíkurborg. Eins og áður miðast þessir útreikningar við paraðan samanburð en það er gert til þess að forðast þær sveiflur sem upp geta komið í útreikningum við breytingu á samsetningu úrtaksins. Þetta felur það í sér að einungis er tekið tillit til þeirra starfsmanna hjá ríki og Reykjavíkurborg sem eru í starfi á tveimur ársfjórðungum. Út frá þessu er hægt að mynda tvö sjálfstæð úrtök fyrir hvorn aðila sem innihalda laun og vinnutíma sömu einstaklinga á viðkomandi ársfjórðungum. Með þessu móti fæst nokkuð gott yfirlit yfir bæði breytingu á vinnutíma og launum frá seinasta ársfjórðungi og sama ársfjórðungi seinasta árs.

Í töflum 1.8 til 1.15 gefur að líta yfirlit yfir breytingu vinnutíma, tímakaups og mánaðarlauna Alþýðusambandsfólks hjá ríkinu. Í töflunum er annars vegar um að ræða ársfjórðungs-breytingu þ.e. breytingu frá seinasta ársfjórðungi og hins vegar ársbreytingu þ.e. breytingu frá sama ársfjórðungi seinasta árs. Töflurnar fyrir ríkið eru nú birtar fyrir 3. og 4. ársfj. 1992 og 1. og 2. ársfj. 1993.

Í töflum 1.16 til 1.21 gefur að líta yfirlit yfir breytingu vinnutíma, tímakaups og mánaðarlauna Alþýðusambandsfólks hjá Reykjavíkurborg. Í töflunum er annars vegar um að ræða ársfjórðungs-breytingu þ.e. breytingu frá seinasta ársfjórðungi og hins vegar ársbreytingu þ.e. breytingu frá sama ársfjórðungi seinasta árs. Töflurnar fyrir Reykjavíkurborg eru nú birtar fyrir 4. ársfj. 1992 og 1. og 2. ársfj. 1993.

Athygli er vakin á því að bónus fyrir 1992 var gerður upp í desember hjá verkafólki sem vinnur við sorphreinsun hjá Reykjavíkurborg. Það er meginskýringin á að greitt tímakaup hækkaði meira hjá verkakörlum en verkakonum og iðnaðarmönnum á milli 3. og 4. ársfj. 1992 og lækkaði svo á milli 4. ársfj. 1992 og 1. ársfj. 1993, þar sem karlar eru í miklum meirihluti í þessari starfsgrein.

Tafla 1.8 Tímakaup og vinnutími Alþýðusambandsfólks hjá ríkinu. Paraður samanburður milli 3. ársfj. 1992 og 2. ársfj. 1992										
Starfsstéttir	Þús. vst.	Vinnu- tími á viku	Hreint tíma- kaup	Greitt tímakaup í dagvinnu				Meðal- tíma- kaup	Greidd dagv.l. á mán.	Heildar- mán.- laun
				neðri fjórð.	mið- gildi	meðal- tal	efri fjórð.			
3. ársfj. 1992										
Verkakarlar	541	55,3	400	335	397	414	471	502	71.763	120.359
Verkakonur	437	43,5	337	309	334	337	362	396	58.413	74.540
Iðnaðarmenn	238	54,1	517	462	499	524	581	648	90.814	152.061
2. ársfj. 1992										
Verkakarlar	481	54,0	414	338	397	426	495	510	73.806	119.433
Verkakonur	436	43,6	338	310	337	338	364	408	58.614	77.073
Iðnaðarmenn	244	54,7	517	464	507	525	581	659	90.938	156.243
Breyting milli 2. og 3. ársfj. 1992										
Verkakarlar		1,3	-3,4%			-2,8%	-1,6%	-2,8%	0,8%	
Verkakonur		-0,1	-0,3%			-0,3%	-2,9%	-0,3%	-3,3%	
Iðnaðarmenn		-0,6	0,0%			-0,2%	-1,7%	-0,1%	-2,7%	

Tafla 1.9 Tímakaup og vinnutími Alþýðusambandsfólks hjá ríkinu. Paraður samanburður milli 3. ársfj. 1992 og 3. ársfj. 1991										
Starfsstéttir	Þús. vst.	Vinnu- tími á viku	Hreint tíma- kaup	Greitt tímakaup í dagvinnu				Meðal- tíma- kaup	Greidd dagv.l. á mán.	Heildar- mán.- laun
				neðri fjórð.	mið- gildi	meðal- tal	efri fjórð.			
3. ársfj. 1992										
Verkakarlar	238	56,1	360	340	378	384	422	467	66.589	113.404
Verkakonur	316	43,3	340	316	338	340	362	392	59.004	73.763
Iðnaðarmenn	224	54,3	523	468	507	530	586	657	91.893	154.794
3. ársfj. 1991										
Verkakarlar	239	55,2	344	305	344	345	368	423	59.805	101.162
Verkakonur	323	43,8	322	301	322	324	343	378	56.102	71.900
Iðnaðarmenn	222	54,6	510	438	486	510	565	634	88.403	149.850
Breyting milli 3. ársfj. 1991 og 1992										
Verkakarlar		0,9	4,7%			11,3%	10,4%	11,3%	12,1%	
Verkakonur		-0,4	5,6%			4,9%	3,7%	5,2%	2,6%	
Iðnaðarmenn		-0,3	2,5%			3,9%	3,6%	3,9%	3,3%	

Tafla 1.10 Tímakaup og vinnutími Alþýðusambandsfólks hjá ríkinu. Paraður samanburður milli 4. ársfj. 1992 og 3. ársfj. 1992										
Starfsstéttir	Þús. vst.	Vinnu- tími á viku	Hreint tíma- kaup	Greitt tímakaup í dagvinnu				Meðal- tíma- kaup	Greidd dagv.l. á mán.	Heildar- mán.- laun
				neðri fjórð.	mið- gildi	meðal- tal	efri fjórð.			
4. ársfj. 1992										
Verkakarlar	421	55,0	431	370	431	445	511	531	77.193	126.607
Verkakonur	415	44,0	342	317	339	343	369	395	59.375	75.208
Iðnaðarmenn	242	55,5	527	470	513	535	594	672	92.709	161.778
3. ársfj. 1992										
Verkakarlar	450	55,4	413	354	412	427	486	518	74.083	124.282
Verkakonur	386	43,4	341	315	339	341	368	398	59.059	74.910
Iðnaðarmenn	234	54,0	520	462	500	527	582	652	91.327	152.611
Breyting milli 3. og 4. ársfj. 1992										
Verkakarlar		-0,4	4,4%			4,2%		2,5%	4,2%	1,9%
Verkakonur		0,6	0,3%			0,6%		-0,8%	0,5%	0,4%
Iðnaðarmenn		1,5	1,3%			1,5%		3,1%	1,5%	6,0%

Tafla 1.11 Tímakaup og vinnutími Alþýðusambandsfólks hjá ríkinu. Paraður samanburður milli 4. ársfj. 1992 og 4. ársfj. 1991										
Starfsstéttir	Þús. vst.	Vinnu- tími á viku	Hreint tíma- kaup	Greitt tímakaup í dagvinnu				Meðal- tíma- kaup	Greidd dagv.l. á mán.	Heildar- mán.- laun
				neðri fjórð.	mið- gildi	meðal- tal	efri fjórð.			
4. ársfj. 1992										
Verkakarlar	175	54,3	377	367	412	406	440	479	70.297	112.643
Verkakonur	299	43,9	342	320	342	342	364	390	59.332	74.128
Iðnaðarmenn	230	55,8	534	472	521	543	600	682	94.040	164.795
4. ársfj. 1991										
Verkakarlar	175	53,5	362	330	364	365	377	435	63.282	100.760
Verkakonur	289	44,0	326	311	329	327	347	381	56.752	72.533
Iðnaðarmenn	228	55,1	519	442	493	519	575	649	89.878	154.770
Breyting milli 4. ársfj. 1991 og 1992										
Verkakarlar		0,8	4,1%			11,2%		10,1%	11,1%	11,8%
Verkakonur		-0,1	4,9%			4,6%		2,4%	4,5%	2,2%
Iðnaðarmenn		0,7	2,9%			4,6%		5,1%	4,6%	6,5%

**Tafla 1.12 Tímakaup og vinnutími Alþýðusambandsfólks hjá ríkinu.
Paraður samanburður milli 1. ársfj. 1993 og 4. ársfj. 1992**

Starfsstéttir	Þús. vst.	Vinnu- tími á viku	Hreint tíma- kaup	Greitt tímakaup í dagvinnu				Meðal- tíma- kaup	Greidd dagv.l. á mán.	Heildar- mán.- laun
				neðri fjórð.	mið- gildi	meðal- tal	efri fjórð.			
1. ársfj. 1993										
Verkakarlar	365	53,2	426	367	412	433	492	516	75.084	118.937
Verkakonur	386	43,7	346	317	341	346	369	417	60.035	79.064
Íðnaðarmenn	227	54,1	516	458	493	521	578	651	90.239	152.702
4. ársfj. 1992										
Verkakarlar	400	54,7	428	370	430	442	505	426	76.525	124.670
Verkakonur	411	43,9	344	317	340	344	369	398	59.670	75.757
Íðnaðarmenn	237	55,6	528	470	513	537	595	675	92.987	162.586
Breyting milli 4. ársfj. 1992 og 1. ársfj. 1993										
Verkakarlar		-1,5	-0,5%			-2,0%		-1,9%	-1,9%	-4,6%
Verkakonur		-0,2	0,6%			0,6%		4,8%	0,6%	4,4%
Íðnaðarmenn		-1,5	-2,3%			-3,0%		-3,6%	-3,0%	-6,1%

**Tafla 1.13 Tímakaup og vinnutími Alþýðusambandsfólks hjá ríkinu.
Paraður samanburður milli 1. ársfj. 1993 og 1. ársfj. 1992**

Starfsstéttir	Þús. vst.	Vinnu- tími á viku	Hreint tíma- kaup	Greitt tímakaup í dagvinnu				Meðal- tíma- kaup	Greidd dagv.l. á mán.	Heildar- mán.- laun
				neðri fjórð.	mið- gildi	meðal- tal	efri fjórð.			
1. ársfj. 1993										
Verkakarlar	319	53,3	434	371	419	441	507	525	76.491	121.414
Verkakonur	317	44,0	347	321	343	347	369	418	60.131	79.724
Íðnaðarmenn	219	54,3	521	462	504	526	582	658	91.091	154.931
1. ársfj. 1992										
Verkakarlar	318	52,5	430	368	423	441	505	521	76.397	118.665
Verkakonur	318	44,0	338	314	337	338	361	409	58.597	78.114
Íðnaðarmenn	222	54,4	520	459	499	525	578	660	90.917	155.586
Breyting milli 1. ársfj. 1992 og 1993										
Verkakarlar		0,8	0,9%			0,0%		0,8%	0,1%	2,3%
Verkakonur		0,0	2,7%			2,7%		2,2%	2,6%	2,1%
Íðnaðarmenn		-0,1	0,2%			0,2%		-0,3%	0,2%	-0,4%

Tafla 1.14 Tímakaup og vinnutími Alþýðusambandsfólks hjá ríkinu. Paraður samanburður milli 2. ársfj. 1993 og 1. ársfj. 1993										
Starfsstéttir	Þús. vst.	Vinnu- tími á viku	Hreint tíma- kaup	Greitt tímakaup í dagvinnu				Meðal- tíma- kaup	Greidd dagv.l. á mán.	Heildar- mán.- laun
				neðri fjórð.	mið- gildi	meðal- tal	efri fjórð.			
2. ársfj. 1993										
Verkakarlar	372	52,3	436	363	415	447	537	524	77.484	118.792
Verkakonur	397	43,6	347	318	342	348	370	408	60.254	77.222
Iðnaðarmenn	219	53,2	529	466	501	534	592	664	92.557	153.061
1. ársfj. 1993										
Verkakarlar	373	53,3	422	363	410	429	491	511	74.343	118.005
Verkakonur	385	43,7	343	316	338	344	366	414	59.542	78.321
Iðnaðarmenn	227	54,0	516	456	493	520	576	649	90.113	151.820
Breyting milli 1. og 2. ársfj. 1993										
Verkakarlar		-1,0	3,3%			4,2%		2,5%	4,2%	0,7%
Verkakonur		-0,1	1,2%			1,2%		-1,4%	1,2%	-1,4%
Iðnaðarmenn		-0,8	2,5%			2,7%		2,3%	2,7%	0,8%

Tafla 1.15 Tímakaup og vinnutími Alþýðusambandsfólks hjá ríkinu. Paraður samanburður milli 2. ársfj. 1993 og 2. ársfj. 1992										
Starfsstéttir	Þús. vst.	Vinnu- tími á viku	Hreint tíma- kaup	Greitt tímakaup í dagvinnu				Meðal- tíma- kaup	Greidd dagv.l. á mán.	Heildar- mán.- laun
				neðri fjórð.	mið- gildi	meðal- tal	efri fjórð.			
2. ársfj. 1993										
Verkakarlar	385	52,2	425	350	404	437	518	515	75.712	116.523
Verkakonur	346	43,8	347	319	344	348	371	409	60.253	77.723
Iðnaðarmenn	214	53,4	528	467	505	534	593	665	92.510	153.752
2. ársfj. 1992										
Verkakarlar	397	54,0	417	346	410	430	504	517	74.610	120.895
Verkakonur	345	43,7	343	316	342	343	367	416	59.482	78.783
Iðnaðarmenn	229	54,6	519	464	506	526	581	661	91.195	156.336
Breyting milli 2. ársfj. 1992 og 1993										
Verkakarlar		-1,8	1,9%			1,6%		-0,4%	1,6%	-3,7%
Verkakonur		0,1	1,2%			1,5%		-1,7%	1,3%	-1,3%
Iðnaðarmenn		-1,2	1,7%			1,5%		0,6%	1,4%	-1,7%

Tafla 1.16 Tímakaup og vinnutími Alþýðusambandsfólks hjá Reykjavíkurborg. Paraður samanburður milli 4. ársfj. 1992 og 3. ársfj. 1992

Starfsstéttir	Þús. vst.	Vinnu- tími á viku	Hreint tíma- kaup	Greitt tímakaup í dagvinnu				Meðal- tíma- kaup	Greidd dagv.l. á mán.	Heildar- mán.- laun
				neðri fjórð.	mið- gildi	meðal- tal	efri fjórð.			
4. ársfj. 1992										
Verkakarlar	235	50,9	352	361	399	446	456	511	77.322	112.670
Verkakonur	660	42,6	342	321	340	343	367	382	59.437	70.472
Iðnaðarmenn	122	50,2	486	511	557	559	592	644	96.927	140.210
3. ársfj. 1992										
Verkakarlar	260	51,2	350	355	392	392	429	457	67.937	101.408
Verkakonur	610	42,6	337	318	336	338	363	371	58.523	68.498
Iðnaðarmenn	118	48,7	485	499	533	541	572	612	93.730	129.164
Breyting milli 3. og 4. ársfj. 1992										
Verkakarlar		-0,3	0,6%			13,8%		11,8%	13,8%	11,1%
Verkakonur		0,0	1,5%			1,5%		3,0%	1,6%	2,9%
Iðnaðarmenn		1,5	0,2%			3,3%		5,2%	3,4%	8,6%

Tafla 1.17 Tímakaup og vinnutími Alþýðusambandsfólks hjá Reykjavíkurborg. Paraður samanburður milli 4. ársfj. 1992 og 4. ársfj. 1991

Starfsstéttir	Þús. vst.	Vinnu- tími á viku	Hreint tíma- kaup	Greitt tímakaup í dagvinnu				Meðal- tíma- kaup	Greidd dagv.l. á mán.	Heildar- mán.- laun
				neðri fjórð.	mið- gildi	meðal- tal	efri fjórð.			
4. ársfj. 1992										
Verkakarlar	174	51,1	357	371	407	464	472	530	80.374	117.545
Verkakonur	461	42,7	347	326	345	349	373	391	60.436	72.336
Iðnaðarmenn	107	50,0	490	515	561	562	596	647	97.398	140.150
4. ársfj. 1991										
Verkakarlar	175	51,8	348	363	400	446	467	513	77.227	115.221
Verkakonur	465	42,9	330	312	330	332	351	375	57.461	69.659
Iðnaðarmenn	107	50,1	476	509	551	550	585	630	95.247	136.844
Breyting milli 4. ársfj. 1991 og 1992										
Verkakarlar		-0,7	2,6%			4,0%		3,3%	4,1%	2,0%
Verkakonur		-0,2	5,2%			5,1%		4,3%	5,2%	3,8%
Iðnaðarmenn		-0,1	2,9%			2,2%		2,7%	2,3%	2,4%

Tafla 1.18 Tímakaup og vinnutími Alþýðusambandsfólks hjá Reykjavíkurborg. Paraður samanburður milli 1. ársfj. 1993 og 4. ársfj. 1992

Starfsstéttir	Þús. vst.	Vinnu-tími á viku	Hreint tíma-kaup	Greitt tímakaup í dagvinnu				Meðal-tíma-kaup	Greidd dagv.l. á mán.	Heildar-mán.-laun
				neðri fjórð.	mið-gildi	meðal-tal	efri fjórð.			
1. ársfj. 1993										
Verkakarlar	212	49,6	354	369	399	399	437	457	69.120	98.212
Verkakonur	648	42,2	345	325	343	345	370	382	59.837	69.870
Iðnaðarmenn	120	49,6	478	475	548	541	575	620	93.762	133.366
4. ársfj. 1992										
Verkakarlar	227	50,9	352	361	397	448	460	510	77.607	112.597
Verkakonur	671	42,5	342	321	340	343	368	381	59.428	70.294
Iðnaðarmenn	123	50,3	485	503	557	558	592	643	96.726	140.094
Breyting milli 4. ársfj. 1992 og 1. ársfj. 1993										
Verkakarlar		-1,3	0,6%			-10,9%		-10,4%	-10,9%	-12,8%
Verkakonur		-0,3	0,9%			0,6%		0,3%	0,7%	-0,6%
Iðnaðarmenn		-0,7	-1,4%			-3,0%		-3,6%	-3,1%	-4,8%

Tafla 1.19 Tímakaup og vinnutími Alþýðusambandsfólks hjá Reykjavíkurborg. Paraður samanburður milli 1. ársfj. 1993 og 1. ársfj. 1992

Starfsstéttir	Þús. vst.	Vinnu-tími á viku	Hreint tíma-kaup	Greitt tímakaup í dagvinnu				Meðal-tíma-kaup	Greidd dagv.l. á mán.	Heildar-mán.-laun
				neðri fjórð.	mið-gildi	meðal-tal	efri fjórð.			
1. ársfj. 1993										
Verkakarlar	179	49,7	358	374	401	405	443	465	70.254	100.135
Verkakonur	519	42,2	350	327	346	351	375	390	60.781	71.249
Iðnaðarmenn	115	49,6	481	494	551	545	575	625	94.389	134.317
1. ársfj. 1992										
Verkakarlar	177	49,2	348	362	394	394	428	453	68.315	96.599
Verkakonur	519	42,3	330	311	330	331	350	372	57.335	68.134
Iðnaðarmenn	115	49,3	476	499	545	541	570	617	93.757	131.720
Breyting milli 1. ársfj. 1992 og 1993										
Verkakarlar		0,5	2,9%			2,8%		2,6%	2,8%	3,7%
Verkakonur		-0,1	6,1%			6,0%		4,8%	6,0%	4,6%
Iðnaðarmenn		0,3	1,1%			0,7%		1,3%	0,7%	2,0%

Tafla 1.20 Tímakaup og vinnutími Alþýðusambandsfólks hjá Reykjavíkurborg. Paraður samanburður milli 2. ársfj. 1993 og 1. ársfj. 1993										
Starfsstéttir	Þús. vst.	Vinnu-tími á viku	Hreint tíma-kaup	Greitt tímakaup í dagvinnu				Meðal-tíma-kaup	Greidd dagv.l. á mán.	Heildar-mán.-laun
				neðri fjórð.	mið-gildi	meðal-tal	efri fjórð.			
2. ársfj. 1993										
Verkakarlar	231	49,7	353	362	398	397	438	451	68.809	97.186
Verkakonur	694	42,4	347	323	343	348	375	377	60.232	69.321
Iðnaðarmenn	127	49,3	482	473	547	546	581	628	94.694	134.109
1. ársfj. 1993										
Verkakarlar	217	49,5	354	366	396	397	436	455	68.808	97.586
Verkakonur	670	42,2	344	323	342	345	369	379	59.740	69.286
Iðnaðarmenn	130	50,2	476	473	547	537	575	620	93.097	134.910
Breyting milli 1. og 2. ársfj. 1993										
Verkakarlar		0,2	-0,3%			0,0%		-0,9%	0,0%	-0,4%
Verkakonur		0,2	0,9%			0,9%		-0,5%	0,8%	0,1%
Iðnaðarmenn		-0,9	1,3%			1,7%		1,3%	1,7%	-0,6%

Tafla 1.21 Tímakaup og vinnutími Alþýðusambandsfólks hjá Reykjavíkurborg. Paraður samanburður milli 2. ársfj. 1993 og 2. ársfj. 1992										
Starfsstéttir	Þús. vst.	Vinnu-tími á viku	Hreint tíma-kaup	Greitt tímakaup í dagvinnu				Meðal-tíma-kaup	Greidd dagv.l. á mán.	Heildar-mán.-laun
				neðri fjórð.	mið-gildi	meðal-tal	efri fjórð.			
2. ársfj. 1993										
Verkakarlar	263	49,9	346	347	388	386	431	437	66.951	94.428
Verkakonur	584	42,4	349	326	346	351	377	382	60.766	70.208
Iðnaðarmenn	116	49,1	484	486	549	549	580	628	95.142	133.599
2. ársfj. 1992										
Verkakarlar	278	49,5	337	323	372	373	424	425	64.731	91.198
Verkakonur	589	42,6	330	307	329	331	354	371	57.375	68.500
Iðnaðarmenn	118	49,9	480	492	547	545	579	631	94.506	136.426
Breyting milli 2. ársfj. 1992 og 1993										
Verkakarlar		0,4	2,7%			3,5%		2,8%	3,4%	3,5%
Verkakonur		-0,2	5,8%			6,0%		3,0%	5,9%	2,5%
Iðnaðarmenn		-0,8	0,8%			0,7%		-0,5%	0,7%	-2,1%

2.1 Tímakaup á 2. ársfjórðungi 1993

Athugasemdir vegna breytinga á kauptaxta:

Hér fer á eftir yfirlit yfir helstu hækkanir kauptaxta á tímabilinu frá 2. ársfjórðungi 1992 til 2. ársfjórðungs 1993.

- I Í júní 1992 var samþykkt miðlunartillaga Ríkissáttasemjara sem lögð var fram í apríl vegna kjaradeilu ASÍ og VSÍ/VMS. Samkvæmt tillögnum hækkuðu laun um 1,7% þann 1. maí 1992. Ennfremur voru í tillögnum ákvæði um launabætur til þeirra sem hafa lægri meðaltekjur en 80.000 kr. á þriggja mánaða tímabili. Launabæturnar, sem eru helmingur af mismun á 80.000 kr. og meðaltekjum koma til greiðslu í maí og desember 1992. Í tillögnum voru einnig ákvæði um hækkun orlofsuppbótar í 8.000 kr. og desemberuppbótar í 12.000 kr..

- II. Þann 21. maí 1993 var undirritaður nýr kjarasamningur milli ASÍ og VSÍ/VMS sem gildir til 31. desember 1994. Samkvæmt samningi þessum hækka launataxtar ekkert á tímabilinu. Samið var um 8.000 kr. orlofsuppbót og hækkun desemberuppbótar í 13.000 kr. fyrir 1993 og 1994. Ennfremur var samið um sérstakar launabætur til þeirra sem höfðu lægri meðaltekjur en 80.000 kr. á þriggja mánaða tímabili. Launabætur þessar eru helmingur af mismun á 80.000 kr. og meðaltekjum. Launabæturnar koma til greiðslu í maí og desember 1993 og 1994.

Athugasemdir vegna atvinnugreinavogar:

Þess má geta að vegið meðaltal einstakra starfsstétta miðast við hlutfallslega skiptingu ASÍ-landverkafólks milli atvinnugreina. Atvinnugreinavogin getur valdið því að nokkur munur verður á vegnu meðaltali og einföldu meðaltali fyrir landið í heild.

Verkakarlar á höfuðborgarsvæði										
Tímakaup og vinnutími á 2. ársfjórðungi 1993										
Starfsgreinar	Þús. vst.	Vinnu- tími- á viku	Hreint tíma- kaup	Greitt tímakaup í dagvinnu				Meðal- tíma- kaup	Greidd dagv.l. á mán.	Heildar- mán.- laun
				neðri fjórð.	mið- gildi	meðal- tal	efri fjórð.			
Hafnarvinna	31	55.3	354	445	491	494	520	596	85.632	142.720
Pakkhúsvinna	64	48.0	376	429	455	485	497	567	84.057	118.092
Birgðavarsla	64	46.6	437	356	431	446	501	510	77.341	103.057
Byggingarvinna	18	41.4	397	353	395	412	452	437	71.392	78.400
Lýsis- og mjölvinnsla	5	56.1	426	412	413	426	421	532	73.853	129.145
Fóðurbliöndun	8	49.2	373	333	360	373	385	429	64.704	91.417
Verksmiðjuvinna	145	47.8	448	398	451	496	538	576	85.927	119.308
Bensinafgreiðsla	140	46.6	311	280	295	311	324	416	53.936	84.017
Bifreiðastjórn	114	54.6	405	398	424	436	461	527	75.647	124.818
Lyftaravinna	13	54.9	352	462	511	494	526	579	85.684	137.932
Verkstjórn ófagl.	33	50.0	615	533	613	631	719	727	109.377	157.633
Ófagl. v. málmsm.	13	50.1	505	448	540	509	552	589	88.192	128.062
Ófagl. v. brauðgerð	10	50.7	311	298	317	331	344	421	57.423	92.454
Önnur störf	149	48.2	413	339	391	425	487	493	73.695	102.960
Samtals	807	49.5	410	357	426	443	491	521	76.807	111.661

Tafla 2.1 b										
Verkakarlar utan höfuðborgarsvæðis										
Tímakaup og vinnutími á 2. ársfjórðungi 1993										
Starfsgreinar	Þús. vst.	Vinnu- tími á viku	Hreint tíma- kaup	Greitt tímakaup í dagvinnu				Meðal- tíma- kaup	Greidd dagv.l. á mán.	Heildar- mán.- laun
				neðri fjórð.	mið- gildi	meðal- tal	efri fjórð.			
Fiskvinna	238	51.7	321	392	435	439	468	506	76.027	113.454
Hafnarvinna	17	53.6	360	362	380	415	457	493	71.869	114.446
Pakkhúsvinna	12	50.9	397	348	364	397	415	513	68.818	113.097
Birgðavarsla	16	48.2	470	367	487	477	551	537	82.704	112.229
Byggingarvinna	49	47.3	358	310	343	371	382	419	64.242	85.754
Gatnagerð	8	49.6	341	312	368	365	369	427	63.250	91.760
Ræstingar	6	49.5	353	337	349	366	358	485	63.371	104.031
Vinna í sláturhúsum	19	44.0	365	374	411	419	438	448	72.596	85.453
Lýsis- og mjölvinnsla	18	53.2	381	350	373	391	409	497	67.744	114.534
Fóðurblöndun	6	45.3	400	330	381	402	429	437	69.600	85.790
Verksmiðjuvinna	138	44.9	386	358	403	425	446	475	73.609	92.566
Slippvinna	8	45.0	460	386	408	460	532	512	79.803	99.800
Bensínafgreiðsla	29	47.9	328	281	316	328	345	427	56.852	88.694
Bifreiðastjórn	104	55.9	379	341	361	388	417	476	67.222	115.115
Ýtu- og kranastjórn	22	52.8	436	412	433	436	466	525	75.507	120.002
Verkstjórn ófagl.	58	50.9	562	465	546	577	671	679	100.023	149.875
Ófagl. v. málmsm.	15	49.4	461	418	457	466	539	538	80.846	115.176
Ófagl. v. trésm.	5	40.0	396	324	336	396	415	420	68.605	72.774
Ófagl. v. bifr.sm.	8	47.5	441	377	419	441	483	506	76.370	104.213
Ófagl. v. brauðgerð	8	51.5	328	299	325	328	339	421	56.865	93.995
Ófagl. v. kjötiðnað	33	44.2	357	316	375	376	407	409	65.156	78.362
Önnur störf	147	49.6	379	316	368	388	444	452	67.223	97.063
Samtals	963	49.6	377	345	402	419	463	488	72.547	105.002
Samtals á öllu landinu	1770	49.6	390	349	411	429	475	503	74.278	108.055
Vegð meðaltal	1771	49.7	388	---	---	433	---	501	75.107	107.999

Tafla 2.2 a										
Verkakonur á höfuðborgarsvæði										
Tímakaup og vinnutími á 2. ársfjórðungi 1993										
Starfsgreinar	Pús. vst.	Vinnu-tími á viku	Hreint tíma-kaup	Greitt tímakaup í dagvinnu				Meðal-tíma-kaup	Greidd dagv.l. á mán.	Heildar-mán.-laun
				neðri fjórð.	mið-gildi	meðal-tal	efri fjórð.			
Birgðavarsla	25	41.9	383	354	368	386	405	403	66.966	73.185
Eldhús/mötuneyti	31	42.1	385	349	408	392	426	418	67.946	76.326
Ræstingar	50	42.4	390	348	389	391	465	440	67.809	80.682
Verksmiðjuvinna	38	43.2	354	352	383	398	429	420	68.956	78.632
Bensínafgreiðsla	19	46.7	311	275	314	311	324	428	53.876	86.640
Ófagl. v. brauðgerð	14	48.0	314	308	311	327	356	433	56.729	89.956
Ófagl. v. kjötiðnað	6	41.2	405	404	406	405	408	427	70.276	76.153
Önnur störf	103	42.2	371	334	368	384	418	413	66.589	75.463
Samtals	288	42.6	368	336	372	381	423	421	66.040	77.607

Tafla 2.2 b										
Verkakonur utan höfuðborgarsvæðis										
Tímakaup og vinnutími á 2. ársfjórðungi 1993										
Starfsgreinar	Þús. vst.	Vinnu- tími á viku	Hreint tíma- kaup	Greitt tímakaup í dagvinnu				Meðal- tíma- kaup	Greidd dagv.l. á mán.	Heildar- mán.- laun
				neðri fjórð.	mið- gildi	meðal- tal	efri fjórð.			
Fiskvinna	385	48.1	292	401	442	427	467	474	74.076	98.669
Eldhús/mötuneyti	52	45.8	379	359	390	384	412	475	66.520	94.294
Ræstingar	76	42.5	368	334	383	372	423	426	64.539	78.520
Þvottahús	7	40.0	354	319	325	354	390	371	61.329	64.215
Vinna í sláturhúsum	6	43.6	356	318	369	370	400	396	64.064	74.784
Verksmiðjuvinna	57	44.3	338	337	388	400	424	430	69.359	82.565
Ófagl. v. fatasaum	8	44.9	322	310	311	322	314	350	55.877	68.224
Ófagl. v. brauðgerð	11	44.0	331	326	334	337	348	395	58.470	75.421
Ófagl. v. kjötíðnað	47	42.8	346	338	392	390	439	421	67.636	78.086
Önnur störf	179	44.2	373	343	384	379	403	426	65.741	81.569
Samtals	829	45.6	327	354	407	399	451	449	69.159	88.793
Samtals á öllu landinu	1117	44.7	337	348	398	394	448	442	68.270	85.626
Vegið meðaltal	1117	45.1	331	---	---	403	---	449	69.765	87.790

Tafla 2.3 a										
Iðnaðarmenn á höfuðborgarsvæði										
Tímakaup og vinnutími á 2. ársfjórðungi 1993										
Starfsgreinar	Pús. vst.	Vinnu- tími á viku	Hreint tíma- kaup	Greitt tímakaup í dagvinnu				Meðal- tíma- kaup	Greidd dagv.l. á mán.	Heildar- mán.- laun
				neðri fjórð.	mið- gildi	meðal- tal	efri fjórð.			
Málmsmíðar	67	51.7	588	543	613	607	678	717	105.137	160.564
Trésmíðar	37	46.2	528	495	569	613	744	669	106.189	133.935
Bifvélavirkjun	38	48.6	608	534	660	657	741	744	113.852	156.567
Rafvirkjun	28	49.8	623	579	629	640	679	738	110.911	159.230
Prentun og bókagerð	21	48.8	707	614	719	737	846	831	127.666	175.496
Brauðgerð	7	50.9	513	487	492	554	577	690	96.005	152.300
Matreiðsla	8	49.0	543	451	550	554	608	663	95.996	140.858
Kjötiðnaður	19	49.7	542	538	587	598	641	682	103.656	146.897
Mjólkuriðnaður	7	54.2	694	653	681	699	796	848	121.135	199.224
Vélstjórn	6	56.3	629	589	605	630	651	771	109.217	188.180
Verkstjórn fagl.	6	46.5	858	717	926	871	1030	952	150.947	191.676
Önnur störf	14	50.6	673	581	630	682	793	791	118.207	173.431
Samtals	257	49.6	603	544	617	639	710	734	110.712	157.748

Tafla 2.3 b										
Íðnaðarmenn utan höfuðborgarsvæðis										
Tímakaup og vinnutími á 2. ársfjórðungi 1993										
Starfsgreinar	Pús. vst.	Vinnu- tími á viku	Hreint tíma- kaup	Greitt tímakaup í dagvinnu				Meðal- tíma- kaup	Greidd dagv.l. á mán.	Heildar- mán.- laun
				nedri fjórð.	mið- gildi	meðal- tal	efri fjórð.			
Málmsmíðar	106	50.4	593	543	601	631	675	737	109.288	160.819
Trésmíðar	17	48.3	575	516	565	582	624	664	100.859	138.886
Bifvélavirkjun	36	43.9	550	524	566	588	621	634	101.909	120.749
Rafvirkjun	39	51.6	603	571	601	605	630	718	104.852	160.357
Brauðgerð	7	61.5	519	427	485	523	673	689	90.566	183.532
Matreiðsla	5	48.6	600	428	571	603	583	691	104.557	145.659
Kjötiðnaður	12	44.7	591	537	573	597	645	650	103.426	125.870
Mjólkuriðnaður	26	51.8	654	618	665	696	760	817	120.642	183.479
Vélstjórn	20	55.5	540	454	488	542	639	662	93.949	159.032
Verkstjórn fagl.	30	50.5	667	610	721	687	755	800	119.109	175.063
Önnur störf	11	48.2	576	521	588	576	641	640	99.862	133.783
Samtals	308	49.9	595	538	601	619	675	718	107.252	155.215
Samtals á öllu landinu	565	49.8	599	540	608	628	693	725	108.813	156.379
Vegið meðaltal	566	47.9	601	---	---	642	---	719	111.317	149.256

Afgreiðslukarlar á höfuðborgarsvæði										
Tímakaup og vinnutími á 2. ársfjórðungi 1993										
Starfsgreinar	Þús. vst.	Vinnu- tími á viku	Hreint tíma- kaup	Greitt tímakaup í dagvinnu				Meðal- tíma- kaup	Greidd dagv.l. á mán.	Heildar- mán.- laun
				neðri fjórð.	mið- gildi	meðal- tal	efri fjórð.			
Störf í dagvöruverzl.	19	49.8	348	296	325	348	363	425	59.078	89.994
Afgr. á bifr.vhl.	32	46.5	657	582	698	675	753	746	114.778	147.392
Verslunarstjórn	6	47.3	712	603	662	721	824	811	122.632	163.027
Heildsölustörf	51	44.5	675	562	689	694	836	748	117.947	141.350
Önnur afgreiðslust.	61	49.4	424	302	400	424	521	512	72.146	107.384
Samtals	170	46.9	539	367	559	548	708	628	93.226	125.149

Afgreiðslukarlar utan höfuðborgarsvæðis										
Tímakaup og vinnutími á 2. ársfjórðungi 1993										
Starfsgreinar	Þús. vst.	Vinnu- tími á viku	Hreint tíma- kaup	Greitt tímakaup í dagvinnu				Meðal- tíma- kaup	Greidd dagv.l. á mán.	Heildar- mán.- laun
				neðri fjórð.	mið- gildi	meðal- tal	efri fjórð.			
Störf í dagvöruverzl.	24	47.4	409	325	369	410	467	467	69.690	94.232
Afgr. á byggingarvöru	40	50.7	405	338	383	409	457	478	69.485	102.905
Verslunarstjórn	20	47.1	568	457	532	568	650	643	96.546	128.874
Heildsölustörf	8	43.5	488	356	463	488	594	540	82.889	99.894
Önnur afgreiðslust.	25	48.7	406	330	378	406	444	473	69.044	97.972
Samtals	117	48.5	439	350	405	440	510	507	74.822	104.473
Samtals á öllu landinu	287	47.5	498	361	463	504	646	579	85.683	116.894
Vegjð meðaltal	288	47.5	522	---	---	529	---	601	90.011	121.361

Starfsgreinar	Þús. vst.	Vinnu- tími á viku	Hreint tíma- kaup	Greitt tímakaup í dagvinnu				Meðal- tíma- kaup	Greidd dagv.l. á mán.	Heildar- mán.- laun
				neðri fjórð.	mið- gildi	meðal- tal	efri fjórð.			
Störf í dagvöruversl.	98	49.0	322	289	318	322	351	405	54.809	84.383
Heildsölustörf	9	41.0	564	510	582	569	634	593	96.758	103.264
Önnur afgreiðslust.	93	47.5	373	316	362	374	415	437	63.503	88.249
Samtals	199	47.5	354	298	343	355	381	428	60.307	86.365

Starfsgreinar	Þús. vst.	Vinnu- tími á viku	Hreint tíma- kaup	Greitt tímakaup í dagvinnu				Meðal- tíma- kaup	Greidd dagv.l. á mán.	Heildar- mán.- laun
				neðri fjórð.	mið- gildi	meðal- tal	efri fjórð.			
Störf í dagvöruversl.	122	46.5	344	314	333	346	366	399	58.904	78.879
Afgr. á vefnaðarvöru	12	43.7	372	332	343	375	386	405	63.821	75.064
Afgr. á byggingarvöru	9	49.2	352	330	348	367	405	423	62.395	88.381
Verslunarstjórn	7	47.2	535	447	516	535	623	603	90.967	120.838
Heildsölustörf	38	40.7	339	309	331	339	340	380	57.639	65.806
Önnur afgreiðslust.	63	46.0	349	314	333	349	390	402	59.388	78.717
Samtals	250	46.3	351	315	336	353	376	404	60.016	79.418
Samtals á öllu landinu	450	46.9	353	310	337	354	379	414	60.157	82.498
Vegið meðaltal	450	46.2	374	---	---	376	---	432	63.891	84.859

Starfsgreinar	Þús. vst.	Vinnu- tími á viku	Hreint tíma- kaup	Greitt tímakaup í dagvinnu				Meðal- tíma- kaup	Greidd dagv.l. á mán.	Heildar- mán.- laun
				neðri fjórð.	mið- gildi	meðal- tal	efri fjórð.			
Almenn skrifstofust.	46	41.6	654	557	667	674	760	717	107.804	125.437
Bókarar og gjaldkerar	5	39.7	678	569	646	678	673	738	108.427	123.308
Skýrsluvélamenn	8	41.9	982	937	1027	982	1090	1087	157.167	191.607
Fulltrúar	9	41.9	823	701	829	829	959	891	132.592	157.172
Deildar- og skr.st.stj.	20	39.9	946	817	1017	958	1076	1001	153.230	168.064
Önnur skrifst.störf	13	41.0	681	564	719	683	927	732	109.204	126.370
Samtals	102	41.1	758	606	730	770	995	821	123.179	142.152

Starfsgreinar	Þús. vst.	Vinnu- tími á viku	Hreint tíma- kaup	Greitt tímakaup í dagvinnu				Meðal- tíma- kaup	Greidd dagv.l. á mán.	Heildar- mán.- laun
				neðri fjórð.	mið- gildi	meðal- tal	efri fjórð.			
Almenn skrifstofust.	23	45.6	549	454	550	550	632	621	87.994	119.166
Bókarar og gjaldkerar	7	43.5	670	562	602	670	831	740	107.185	135.530
Deildar- og skr.st.stj.	17	45.0	770	599	810	770	935	857	123.166	162.591
Önnur skrifst.störf	26	44.7	671	552	770	671	985	761	107.306	143.075
Samtals	73	44.9	657	544	613	657	857	738	105.106	139.600
Samtals á öllu landinu	175	42.6	714	562	718	721	950	786	115.389	141.081
Vegjð meðaltal	176	41.2	728	---	---	734	---	793	117.460	137.608

Skrifstofukonur á höfuðborgarsvæði										
Tímakaup og vinnutími á 2. ársfjórðungi 1993										
Starfsgreinar	Þús. vst.	Vinnu-tími á viku	Hreint tíma-kaup	Greitt tímakaup í dagvinnu				Meðal-tíma-kaup	Greidd dagv.l. á mán.	Heildar-mán.-laun
				neðri fjórð.	mið-gildi	meðal-tal	efri fjórð.			
Almenn skrifstofust.	127	40.0	593	507	567	598	667	626	95.644	105.471
Símavarsla	7	40.1	483	443	495	485	504	500	77.582	84.582
Ritarar	15	38.9	568	518	541	569	618	578	91.063	94.708
Bókarar og gjaldkerar	16	41.0	625	542	586	636	782	671	101.687	115.714
Fulltrúar	8	40.3	617	562	610	617	673	644	98.646	109.277
Önnur skrifst.störf	41	40.2	623	500	562	628	750	652	100.440	110.345
Samtals	214	40.1	597	509	565	602	671	627	96.243	105.859

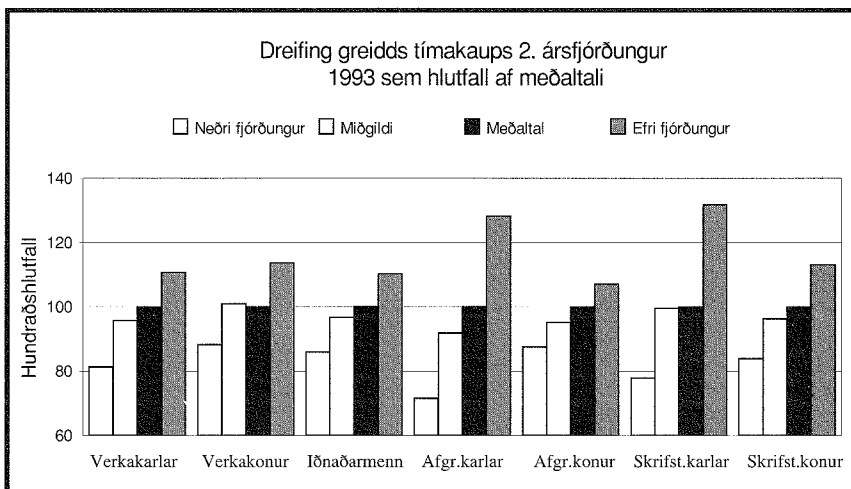
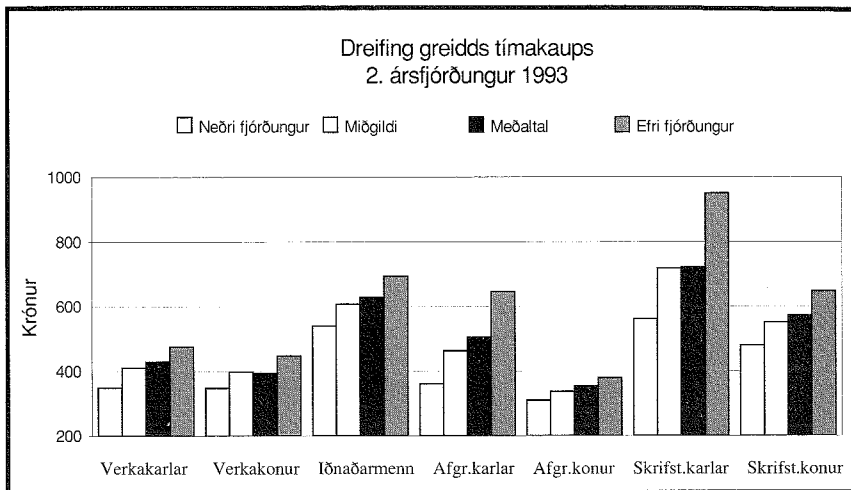
Skrifstofukonur utan höfuðborgarsvæðis										
Tímakaup og vinnutími á 2. ársfjórðungi 1993										
Starfsgreinar	Þús. vst.	Vinnu-tími á viku	Hreint tíma-kaup	Greitt tímakaup í dagvinnu				Meðal-tíma-kaup	Greidd dagv.l. á mán.	Heildar-mán.-laun
				neðri fjórð.	mið-gildi	meðal-tal	efri fjórð.			
Almenn skrifstofust.	62	41.3	489	409	467	490	543	524	78.364	91.040
Bókarar og gjaldkerar	6	42.8	527	427	512	527	600	572	84.284	103.085
Önnur skrifst.störf	28	41.4	545	412	499	545	686	610	87.147	106.333
Samtals	97	41.4	509	409	476	509	560	552	81.487	96.399
Samtals á öllu landinu	311	40.4	568	480	551	572	647	604	91.516	102.759
Vegið meðaltal	311	40.4	554	---	---	558	---	587	89.279	99.963

2.2 Launadreifing

Í töflum 2.8 gefur að líta dreifingu greidds tímakaups á 2. ársfjórðungi 1993. Til skýringar er fjórðungur vinnustunda unninn á lægra kaupi en neðri fjórðungur og 75% á hærra kaupi. Helmingur vinnustunda er unninn á hærra kaupi en miðgildið og helmingur á lægra kaupi. Þrír fjórðu hlutar vinnustunda eru unnir á lægra kaupi en efri fjórðungur og fjórðungur á hærra kaupi.

Starfsstéttir	Neðri			Efri
	fjórðungur	Miðgildi	Meðaltal	fjórðungur
Verkakarlar	349	411	429	475
Verkakonur	348	398	394	448
Iðnaðarmenn	540	608	628	693
Afgreiðslukarlar	361	463	504	646
Afgreiðslukonur	310	337	354	379
Skrifstofukarlar	562	718	721	950
Skrifstofukonur	480	551	572	647

	Neðri			Efri
	fjórðungur	Miðgildi	Meðaltal	fjórðungur
Verkakarlar	81	96	100	111
Verkakonur	88	101	100	114
Iðnaðarmenn	86	97	100	110
Afgreiðslukarlar	72	92	100	128
Afgreiðslukonur	88	95	100	107
Skrifstofukarlar	78	100	100	132
Skrifstofukonur	84	96	100	113



2.3 Dreifing mánaðarlauna með og án yfirvinnu

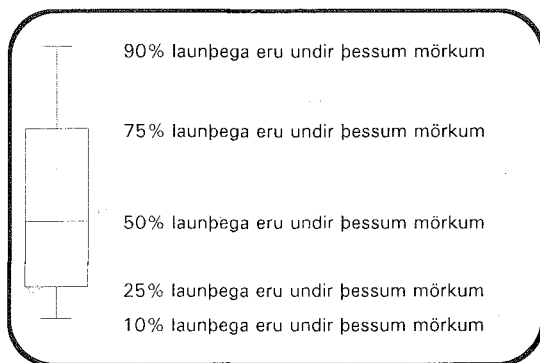
Í töflum 2.9 og 2.10 er sýnd dreifing mánaðarlauna fólks í fullu starfi í úrtaki Kjara-
rannsóknarnefndar. Töflurnar sýna laun þeirra einstaklinga sem unnu fleiri en 400
dagvinnustundir á 2. ársfjórðungi 1993 og eru launin færð upp til samræmis við fulla dagvinnu.

Tafla 2.9 sýnir dreifingu greiddra mánaðarlauna þ.e. greitt tímakaup margfaldað með fjölda
dagvinnustunda en tafla 2.10 sýnir dreifingu heildarmánaðarlauna.

Töflurnar sýna uppsafnaðar prósentur. Tölurnar í dálkum 2 - 9 í töflu 2.9 sýna hve mörg
prósent fullvinnandi fólks voru með lægri mánaðarlaun en tilgreind eru í fyrsta dálki. Til dæmis
sýnir talan 28 í öðrum dálki í töflu 2.9 að 28% verkakarla höfðu minna en 65.000 krónur í
greitt dagvinnukaup á mánuði á 2. ársfjórðungi 1993.

Myndirnar á síðum 33 og 35 sýna dreifingu launa og vinnutíma hjá einstökum starfsstéttum.
Á myndunum koma fram fimm mismunandi mörk, 10%, 25%, 50%, 75% og 90%.
Eftirfarandi mynd sýnir hvernig lesið er úr þessum myndum.

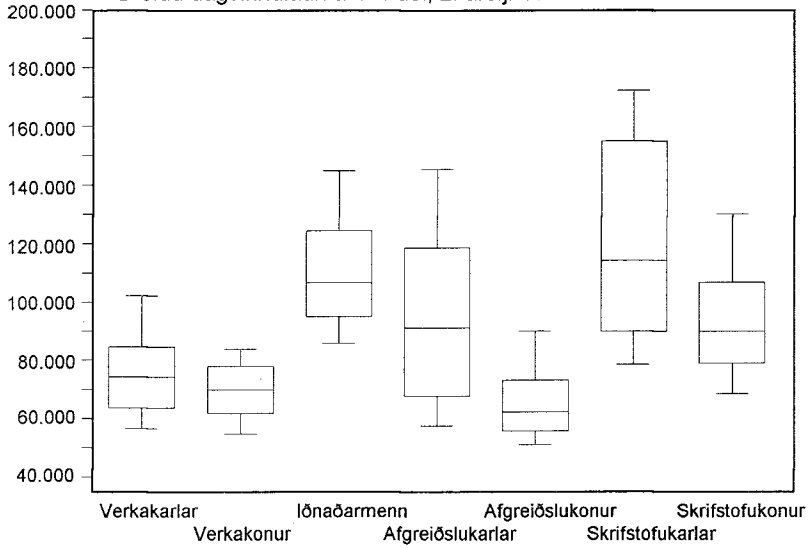
Skýringarmynd fyrir túlkun dreifingarmynda



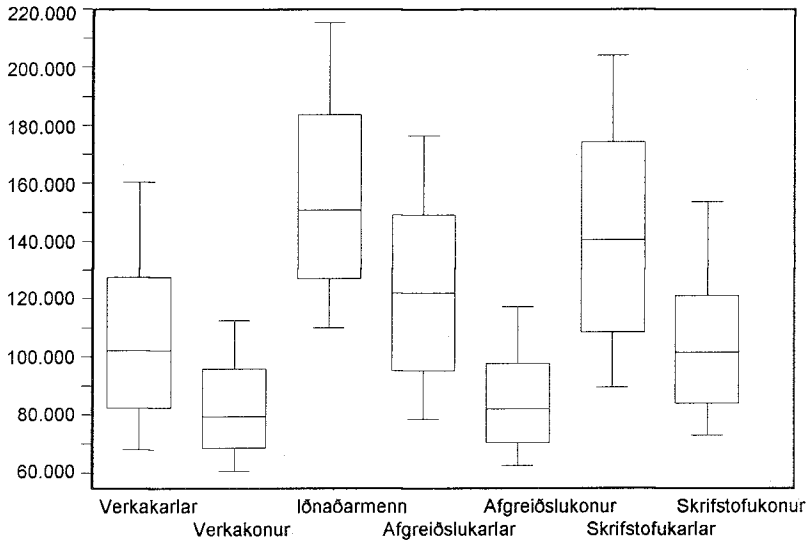
Tafla 2.9 Uppsöfnuð dreifing mánaðarlauna fyrir dagvinnu á 2. ársfjórðungi 1993								
Laun allt að:	Verka- karlar	Verka- konur	Iðn.- menn	Afgr.- karlar	Afgr.- konur	Skr.st.- karlar	Skr.st.- konur	ASÍ- landv.f.
40.000	0	0	0	0	0	0	0	0
45.000	0	1	0	0	0	0	0	0
50.000	2	3	0	3	6	0	0	2
55.000	7	10	0	7	22	0	1	6
60.000	18	20	0	12	44	2	3	14
65.000	28	34	0	23	62	5	7	23
70.000	41	50	1	28	70	7	12	32
75.000	53	67	3	34	79	8	18	41
80.000	65	81	4	39	82	11	26	50
85.000	76	92	8	44	86	15	39	58
90.000	82	97	17	49	90	25	52	65
95.000	86	98	25	54	92	32	57	70
100.000	89	99	35	60	95	37	66	75
105.000	91	99	46	64	96	43	73	79
110.000	93	99	59	68	99	47	77	83
115.000	95	100	65	72	100	51	83	85
120.000	96	100	71	76	100	58	84	88
125.000	97	100	76	79	100	62	87	90
130.000	98	100	80	86	100	66	90	92
135.000	98	100	84	87	100	68	92	93
140.000	98	100	88	88	100	70	93	94
145.000	99	100	90	90	100	71	94	95
150.000	99	100	93	93	100	72	95	96
155.000	99	100	94	94	100	75	96	97
160.000	99	100	94	95	100	79	97	97
165.000	100	100	96	96	100	86	97	98
170.000	100	100	96	96	100	88	97	98
175.000	100	100	98	97	100	92	98	99
180.000	100	100	98	97	100	93	99	99
185.000	100	100	99	98	100	94	99	99
190.000	100	100	99	99	100	97	99	100
195.000	100	100	99	100	100	99	100	100
200.000	100	100	99	100	100	99	100	100
205.000	100	100	99	100	100	99	100	100
210.000	100	100	100	100	100	99	100	100
215.000	100	100	100	100	100	99	100	100
220.000	100	100	100	100	100	100	100	100
Fjöldi	1653	696	738	338	277	226	374	4302

Tafla 2.10 Uppsöfnuð dreifing heildarmánaðarlauna á 2. ársfj. 1993								
Laun allt að:	Verka- karlar	Verka- konur	Iðn.- menn	Afgr.- karlar	Afgr.- konur	Skr.st.- karlar	Skr.st.- konur	ASÍ- landv.f.
50.000	0	1	0	0	0	0	0	0
55.000	1	3	0	0	1	0	0	1
60.000	4	9	0	0	6	1	2	4
65.000	7	18	0	1	14	2	4	7
70.000	12	29	0	2	25	2	7	12
75.000	17	42	0	7	36	4	11	17
80.000	22	51	1	11	46	4	17	22
85.000	28	60	1	17	56	7	27	28
90.000	34	67	2	22	65	11	35	34
95.000	39	74	4	25	71	14	41	39
100.000	47	80	5	30	78	17	48	45
105.000	54	84	7	35	82	22	54	49
110.000	59	88	10	39	86	27	61	54
115.000	65	91	14	44	88	30	70	59
120.000	69	94	19	47	90	33	74	63
125.000	73	95	24	55	92	37	77	66
130.000	77	96	28	59	93	42	81	70
135.000	80	96	33	64	96	46	83	73
140.000	82	98	39	68	96	49	86	76
145.000	85	98	45	72	96	52	88	78
150.000	87	98	50	76	97	56	88	81
155.000	88	99	53	79	98	62	91	83
160.000	90	99	58	80	99	65	93	85
165.000	92	99	62	83	99	69	94	87
170.000	93	99	66	85	99	72	95	88
175.000	94	99	69	88	99	76	97	90
180.000	94	99	72	91	99	78	98	91
185.000	95	99	76	92	100	80	99	92
190.000	96	99	79	93	100	84	99	93
195.000	97	99	82	94	100	86	99	94
200.000	98	100	85	95	100	87	99	95
205.000	98	100	86	96	100	91	99	96
210.000	98	100	88	96	100	93	100	97
215.000	98	100	90	97	100	94	100	97
220.000	99	100	91	98	100	95	100	98
225.000	99	100	92	99	100	96	100	98
230.000	99	100	93	99	100	96	100	98
235.000	99	100	94	99	100	96	100	98
240.000	100	100	95	100	100	98	100	99
Fjöldi	1653	696	738	338	277	226	374	4302

☞ Greidd dagvinnulaun á mánuði, 2. ársfj. 1993.



☞ Heildarlaun á mánuði, 2. ársfj. 1993.



2.4 Dreifing vinnutíma

Tafla 2.11 sýnir dreifingu heildarvinnutíma fólks í fullu starfi á 2. ársfjórðungi 1993. Taflan sýnir einungis vinnutíma þeirra sem unnu fleiri en 400 dagvinnustundir og er vinnutíminn færður upp til samræmis við fulla dagvinnu.

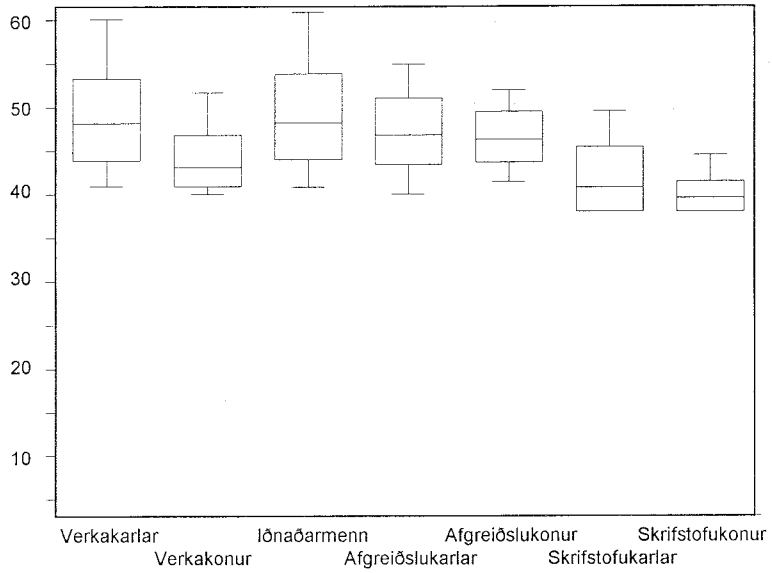
Tafla 2.12 sýnir raunverulegt vinnuframlag starfsmanna með því að taka einungis mið af vinnutíma þeirra einstaklinga, sem voru í úrtakinu á 1. ársfjórðungi 1993 og unnu einnig hjá sama fyrirtæki á 4. ársfjórðungi 1992 og 2. ársfjórðungi 1993. Þannig eru þeir sem hófu störf eða hættu á miðjum ársfjórðungnum hreinsaðir frá. Niðurstaðan sýnir því meðalvinnutíma þeirra starfsmanna, sem voru við störf allan ársfjórðunginn að frádregnum fjarvistum, s.s. vegna veikinda og orlofs.

Tölurnar sýna uppsafnaðar prósentur. Varðandi túlkun myndanna á síðu 35 vísast í texta á síðu 30

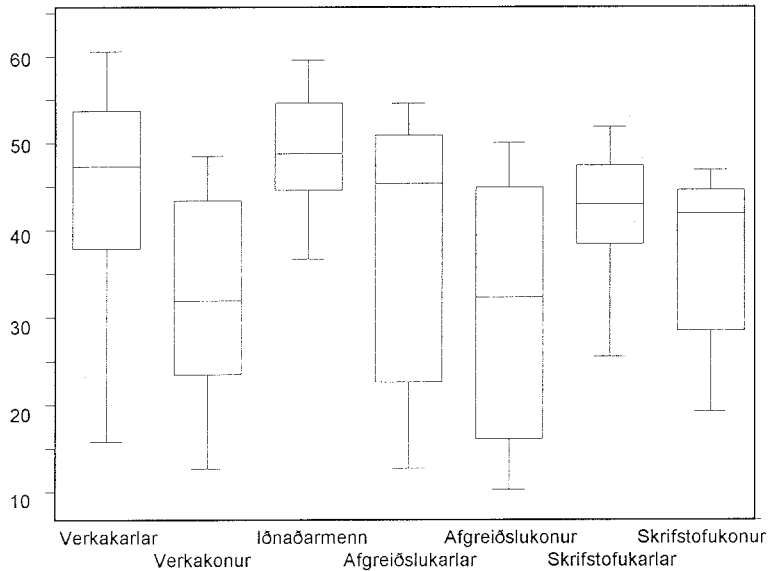
Tímar allt að:	Verka- karlar	Verka- konur	Iðn.- menn	Afgr.- karlar	Afgr.- konur	Skr.st.- karlar	Skr.st.- konur	ASÍ- landv.f.
45	32	64	30	37	35	72	91	45
50	59	86	60	70	79	90	99	71
55	80	96	78	90	96	97	99	87
60	90	98	89	97	99	98	100	94
65	95	99	95	100	100	100	100	97
70	98	100	98	100	100	100	100	99
75	99	100	99	100	100	100	100	100
Fjöldi	1653	696	738	338	277	226	374	4302

Tímar allt að:	Verka- karlar	Verka- konur	Iðn.- menn	Afgr.- karlar	Afgr.- konur	Skr.st.- karlar	Skr.st.- konur	ASÍ- landv.f.
5	7	7	1	5	9	12	2	6
10	9	12	2	15	23	15	6	12
15	13	19	3	23	31	18	10	17
20	16	31	4	28	37	21	18	23
25	19	46	6	30	45	22	28	30
30	22	56	8	33	57	23	36	37
35	27	68	13	36	67	26	43	44
40	40	82	27	48	75	65	81	59
45	61	92	56	71	90	83	97	77
50	78	97	77	91	97	95	99	89
55	89	98	90	98	100	98	100	95
60	94	100	95	100	100	100	100	97
65	97	100	98	100	100	100	100	99
70	98	100	99	100	100	100	100	99
75	99	100	100	100	100	100	100	100
Fjöldi	1986	1756	715	442	983	216	444	6542

☞ Vinnutími fólks í fullu starfi, 2. ársfj. 1993.



☞ Vinnutími fólks í föstu starfi, 1. ársfj. 1993.



3 Tímakaup og kaupmáttur

Töflur 3.1 til 3.8 sýna greitt tímakaup, meðaltímakaup og kaupmátt þessara stærða miðað við framfærsluvísitölu hjá verkafólki, iðnaðarmönnum, afgreiðslu- og skrifstofufólki ásamt ASÍ-landverkafólki frá árinu 1980. Tímaraðirnar byggja á niðurstöðum sem eru vegnar eftir atvinnugreinum. Ársmeðaltölin eru reiknuð sem meðaltöl ársfjórðunga.

Tafla 3.9 sýnir vísitölu framfærslukostnaðar miðað við stöðu hennar í miðjum mánuði.

Tafla 3.10 sýnir þróun lágmarkslauna með og án eingreiðslna auk kaupmáttar miðað við vísitölu framfærslukostnaðar.

Greitt tímakaup og meðaltímakaup breyttist á eftirfarandi hátt á tímabilunum frá 2. ársfjórðungi 1992 annars vegar og 1. ársfjórðungi 1993 hins vegar til 2. ársfjórðungs 1993.

	Breyting frá 1. ársfj. 1993	Breyting frá 2. ársfj. 1992
Greitt tímakaup verkakarla	-1,6%	1,1%
Meðaltímakaup verkakarla	-1,5%	1,4%
Greitt tímakaup verkakvenna	-2,7%	0,8%
Meðaltímakaup verkakvenna	-3,0%	1,1%
Greitt tímakaup iðnaðarmanna	1,4%	1,5%
Meðaltímakaup iðnaðarmanna	2,6%	1,6%
Greitt tímakaup afgreiðslukarla	-2,5%	-1,6%
Meðaltímakaup afgreiðslukarla	-1,2%	-0,9%
Greitt tímakaup afgreiðslukvenna	-2,8%	1,6%
Meðaltímakaup afgreiðslukvenna	-1,7%	2,1%
Greitt tímakaup skrifstofukarla	-0,4%	0,3%
Meðaltímakaup skrifstofukarla	0,4%	-0,3%
Greitt tímakaup skrifstofukvenna	0,6%	0,3%
Meðaltímakaup skrifstofukvenna	0,9%	-0,4%
Greitt tímakaup ASÍ-landverkafólks	-0,8%	0,9%
Meðaltímakaup ASÍ-landverkafólks	-0,3%	1,0%
Vísitala framfærslukostnaðar	0,7%	3,5%

Tafla 3.1		Tímakaup og kaupmáttur miðað við vísitölu framfærslukostnaðar, 1990 = 100. Verkakarlar					
		Greitt tímak.	Breyting	Meðal-tímak.	Breyting	Kaupm. greidds tímak.	Kaupm. meðal-tímak.
1980		22,64		25,92		107,5	105,5
1981		34,12	50,7%	38,84	49,8%	107,4	104,7
1982		53,70	57,4%	60,94	56,9%	111,9	108,8
1983		81,64	52,0%	92,32	51,5%	92,3	89,5
1984		100,11	22,6%	114,36	23,9%	87,7	85,8
1985		132,67	32,5%	153,02	33,8%	87,8	86,7
1986		178,47	34,5%	206,79	35,1%	97,3	96,6
1987		244,98	37,3%	288,64	39,6%	112,5	113,6
1988		307,91	25,7%	360,31	24,8%	112,7	113,0
1989		350,02	13,7%	408,09	13,3%	105,9	105,8
1990		379,60	8,4%	443,02	8,6%	100,0	100,0
1991		411,76	8,5%	478,59	8,0%	101,5	101,1
1992		427,74	3,9%	491,83	2,8%	101,7	100,2
1987	1. ársfj.	222,94	10,6%	264,10	11,8%	110,7	112,3
	2. "	237,28	6,4%	282,20	6,9%	112,7	114,8
	3. "	245,49	3,5%	286,80	1,6%	110,3	110,4
	4. "	274,19	11,7%	321,46	12,1%	115,9	116,4
1988	1. ársfj.	280,66	2,4%	323,88	0,8%	111,3	110,1
	2. "	301,36	7,4%	358,13	10,6%	113,2	115,2
	3. "	320,80	6,5%	370,49	3,5%	112,4	111,2
	4. "	328,84	2,5%	388,74	4,9%	113,9	115,4
1989	1. ársfj.	327,20	-0,5%	384,53	-1,1%	108,2	109,0
	2. "	347,71	6,3%	405,64	5,5%	107,6	107,5
	3. "	349,05	0,4%	401,82	-0,9%	102,9	101,5
	4. "	376,12	7,8%	440,36	9,6%	105,3	105,6
1990	1. ársfj.	360,67	-4,1%	418,66	-4,9%	97,4	96,9
	2. "	375,65	4,2%	434,75	3,8%	99,4	98,5
	3. "	379,75	1,1%	444,70	2,3%	99,1	99,4
	4. "	402,31	5,9%	473,98	6,6%	104,0	105,0
1991	1. ársfj.	405,69	0,8%	465,13	-1,9%	103,5	101,7
	2. "	405,03	-0,2%	475,83	2,3%	100,9	101,6
	3. "	410,67	1,4%	480,34	0,9%	99,8	100,0
	4. "	425,66	3,7%	493,04	2,6%	102,1	101,3
1992	1. ársfj.	426,87	0,3%	490,90	-0,4%	101,9	100,4
	2. "	428,73	0,4%	494,63	0,8%	102,1	100,9
	3. "	419,94	-2,1%	483,17	-2,3%	99,7	98,3
	4. "	435,42	3,7%	498,60	3,2%	103,1	101,2
1993	1. ársfj.	440,41	1,1%	509,31	2,1%	102,1	101,2
	2. "	433,35	-1,6%	501,42	-1,5%	99,7	98,9

Tafla 3.2		Tímakaup og kaupmáttur miðað við vísitölu framfærslukostnaðar, 1990 = 100. Verkakönur					
	Greitt tímak.	Breyting	Meðal-tímak.	Breyting	Kaupm. greidds tímak.	Kaupm. meðal-tímak.	
1980	21,71		23,67		111,4	110,7	
1981	33,35	53,6%	36,26	53,2%	113,4	112,4	
1982	51,50	54,4%	56,42	55,6%	115,9	115,8	
1983	78,91	53,2%	86,14	52,7%	96,4	95,9	
1984	96,42	22,2%	105,61	22,6%	91,2	91,0	
1985	129,63	34,4%	142,86	35,3%	92,6	93,0	
1986	170,97	31,9%	187,71	31,4%	100,7	100,8	
1987	235,04	37,5%	260,63	38,8%	116,6	117,8	
1988	297,57	26,6%	326,14	25,1%	117,7	117,6	
1989	327,12	9,9%	360,32	10,5%	106,9	107,3	
1990	351,40	7,4%	385,56	7,0%	100,0	100,0	
1991	389,28	10,8%	434,36	12,7%	103,7	105,5	
1992	400,91	3,0%	442,69	1,9%	103,0	103,6	
1987 1. ársfj.	212,41	12,4%	237,19	14,3%	113,9	115,9	
2. "	222,06	4,5%	246,90	4,1%	113,9	115,5	
3. "	237,98	7,2%	262,98	6,5%	115,5	116,4	
4. "	267,73	12,5%	295,45	12,3%	122,3	123,0	
1988 1. ársfj.	271,79	1,5%	296,49	0,4%	116,5	115,8	
2. "	292,59	7,7%	323,11	9,0%	118,7	119,5	
3. "	306,44	4,7%	333,23	3,1%	116,0	115,0	
4. "	319,44	4,2%	351,73	5,6%	119,5	119,9	
1989 1. ársfj.	309,69	-3,1%	339,18	-3,6%	110,6	110,4	
2. "	321,37	3,8%	355,22	4,7%	107,4	108,2	
3. "	330,43	2,8%	359,78	1,3%	105,2	104,4	
4. "	346,98	5,0%	387,11	7,6%	105,0	106,7	
1990 1. ársfj.	334,98	-3,5%	365,61	-5,6%	97,8	97,2	
2. "	347,65	3,8%	382,11	4,5%	99,3	99,5	
3. "	350,28	0,8%	381,40	-0,2%	98,7	98,0	
4. "	372,70	6,4%	413,11	8,3%	104,0	105,1	
1991 1. ársfj.	370,99	-0,5%	412,77	-0,1%	102,2	103,7	
2. "	389,33	4,9%	439,29	6,4%	104,8	107,8	
3. "	393,27	1,0%	441,69	0,5%	103,2	105,7	
4. "	403,51	2,6%	443,67	0,4%	104,5	104,7	
1992 1. ársfj.	394,17	-2,3%	433,86	-2,2%	101,7	102,0	
2. "	399,46	1,3%	444,51	2,5%	102,8	104,2	
3. "	400,49	0,3%	443,12	-0,3%	102,7	103,6	
4. "	409,51	2,3%	449,27	1,4%	104,7	104,7	
1993 1. ársfj.	413,87	1,1%	463,33	3,1%	103,7	105,8	
2. "	402,52	-2,7%	449,28	-3,0%	100,1	101,8	

Tafla 3.3		Tímakaup og kaupmáttur miðað við vísitölu framfærslukostnaðar, 1990 = 100. Iðnaðarmenn				
	Greitt tímak.	Breyting	Meðal-tímak.	Breyting	Kaupm. greidds tímak.	Kaupm. meðal-tímak.
1980	28,26		31,93		92,3	92,8
1981	44,31	56,8%	49,94	56,4%	96,0	96,2
1982	69,59	57,1%	77,57	55,3%	99,8	99,0
1983	104,60	50,3%	116,10	49,7%	81,4	80,4
1984	127,91	22,3%	144,39	24,4%	77,1	77,4
1985	173,63	35,7%	196,65	36,2%	79,0	79,6
1986	225,29	29,8%	255,72	30,0%	84,6	85,4
1987	346,47	53,8%	396,88	55,2%	109,5	111,6
1988	446,47	28,9%	505,97	27,5%	112,5	113,4
1989	517,20	15,8%	581,52	14,9%	107,7	107,7
1990	551,57	6,6%	620,03	6,6%	100,0	100,0
1991	590,60	7,1%	663,63	7,0%	100,2	100,2
1992	625,55	5,9%	698,21	5,2%	102,4	101,6
1987 1. ársfj.	297,26	13,4%	345,63	14,3%	101,6	105,1
2. "	322,69	8,6%	366,60	6,1%	105,5	106,6
3. "	357,65	10,8%	407,99	11,3%	110,6	112,2
4. "	408,29	14,2%	467,28	14,5%	118,8	120,9
1988 1. ársfj.	410,59	0,6%	472,01	1,0%	112,1	114,6
2. "	436,46	7,7%	487,95	3,4%	112,8	112,2
3. "	476,71	9,2%	538,51	14,1%	115,0	115,5
4. "	462,11	-3,1%	525,39	-2,4%	110,2	111,4
1989 1. ársfj.	492,13	6,5%	548,00	4,3%	111,9	110,8
2. "	510,29	3,7%	573,23	4,6%	108,6	108,6
3. "	525,08	2,9%	594,65	3,7%	106,5	107,3
4. "	541,29	3,1%	610,21	2,6%	104,3	104,6
1990 1. ársfj.	533,11	-1,5%	598,40	-1,9%	99,1	99,0
2. "	542,07	1,7%	601,58	0,5%	98,7	97,4
3. "	564,25	4,1%	635,79	5,7%	101,3	101,6
4. "	566,83	0,5%	644,35	1,3%	100,8	102,0
1991 1. ársfj.	578,26	2,0%	645,64	0,2%	101,5	100,8
2. "	597,29	3,3%	671,12	3,9%	102,4	102,4
3. "	588,86	-1,4%	663,00	-1,2%	98,5	98,6
4. "	598,00	1,6%	674,77	1,8%	98,7	99,0
1992 1. ársfj.	609,54	1,9%	679,89	0,8%	100,1	99,4
2. "	632,85	6,8%	708,15	7,2%	103,7	103,2
3. "	620,92	-1,9%	694,27	-2,0%	101,4	100,9
4. "	638,89	2,9%	710,53	2,3%	104,1	103,0
1993 1. ársfj.	633,32	-0,9%	700,76	-1,4%	101,1	99,5
2. "	642,26	1,4%	719,27	2,6%	101,7	101,4

Tafla 3.4		Tímakaup og kaupmáttur miðað við vísitölu framfærslukostnaðar, 1990 = 100. Afgreiðslukarlar					
		Greitt tímak.	Breyting	Meðal-tímak.	Breyting	Kaupm. greidds tímak.	Kaupm. meðal-tímak.
1980		26,25		27,99		106,0	98,8
1981		38,80	47,8%	41,60	48,6%	103,9	97,3
1982		59,45	53,2%	63,95	53,7%	105,4	99,1
1983		91,06	53,2%	98,50	54,0%	87,6	82,8
1984		112,87	24,0%	123,17	25,0%	84,1	80,1
1985		151,72	34,4%	167,88	36,3%	85,4	82,5
1986		208,80	37,6%	229,35	36,6%	96,9	93,0
1987		285,11	36,5%	322,91	40,8%	111,4	110,2
1988		361,51	26,8%	411,89	27,6%	112,6	112,1
1989		397,62	10,3%	454,73	10,4%	102,3	102,3
1990		446,22	12,2%	510,76	12,3%	100,0	100,0
1991		491,79	10,2%	566,23	10,9%	103,2	103,8
1992		534,96	8,8%	603,87	6,6%	108,2	106,7
1987	1. ársfj.	241,34	-1,2%	268,70	-0,1%	101,9	99,1
	2. "	279,40	15,8%	316,10	17,6%	112,9	111,6
	3. "	286,63	2,6%	324,07	2,5%	109,6	108,2
	4. "	333,06	16,2%	382,76	18,1%	119,8	120,3
1988	1. ársfj.	330,06	-0,9%	384,99	0,6%	111,4	113,5
	2. "	344,77	4,5%	388,32	0,9%	110,1	108,4
	3. "	384,91	11,6%	429,91	10,7%	114,7	112,0
	4. "	386,29	0,4%	444,35	3,4%	113,8	114,4
1989	1. ársfj.	365,68	-5,3%	422,57	-4,9%	102,9	103,9
	2. "	404,58	10,6%	461,21	9,1%	106,5	106,0
	3. "	388,49	-4,0%	437,89	-5,1%	97,4	95,9
	4. "	431,72	11,1%	497,25	13,6%	102,8	103,5
1990	1. ársfj.	437,72	1,2%	498,23	0,2%	100,4	100,0
	2. "	435,33	-0,4%	500,61	0,5%	97,9	98,4
	3. "	443,63	1,9%	501,70	0,2%	98,5	97,3
	4. "	468,87	5,7%	542,50	8,1%	103,1	104,2
1991	1. ársfj.	481,15	2,6%	553,99	2,1%	104,4	105,0
	2. "	481,55	0,1%	547,98	-1,1%	102,1	101,5
	3. "	471,95	-2,0%	542,46	-1,0%	97,6	98,0
	4. "	532,51	12,8%	620,47	14,4%	108,6	110,6
1992	1. ársfj.	532,80	0,1%	596,36	-3,9%	108,2	105,8
	2. "	537,91	1,0%	606,84	1,8%	109,0	107,4
	3. "	527,11	-2,0%	595,55	-1,9%	106,5	105,1
	4. "	542,03	2,8%	616,74	3,6%	109,2	108,5
1993	1. ársfj.	543,03	0,2%	608,53	-1,3%	107,1	104,9
	2. "	529,47	-2,5%	601,30	-1,2%	103,7	102,9

	Tímakaup og kaupmáttur miðað við vísitölu framfærslukostnaðar, 1990 = 100. Afgreiðslukonur					
	Greitt tímak.	Breyting	Meðal-tímak.	Breyting	Kaupm. greidds tímak.	Kaupm. meðal-tímak.
1980	21,00		22,71		115,2	106,8
1981	30,90	47,1%	33,68	48,3%	112,3	105,0
1982	47,02	52,2%	51,71	53,5%	113,2	106,7
1983	72,72	54,7%	79,86	54,4%	95,0	89,4
1984	88,72	22,0%	98,34	23,1%	89,7	85,3
1985	117,46	32,4%	133,27	35,5%	89,7	87,3
1986	154,15	31,2%	172,52	29,5%	97,1	93,2
1987	220,37	43,0%	251,91	46,0%	116,9	114,6
1988	280,71	27,4%	322,39	28,0%	118,7	116,9
1989	307,71	9,6%	354,49	10,0%	107,5	106,2
1990	328,61	6,8%	383,35	8,1%	100,0	100,0
1991	351,15	6,9%	406,27	6,0%	100,0	99,2
1992	377,99	7,6%	431,26	6,2%	103,8	101,5
1987 1. ársfj.	200,21	15,4%	225,87	14,1%	114,8	111,0
2. "	214,09	6,9%	243,90	8,0%	117,5	114,7
3. "	222,87	4,2%	250,26	2,7%	115,7	111,4
4. "	244,32	9,6%	287,59	14,9%	119,3	120,4
1988 1. ársfj.	255,88	4,7%	302,77	5,2%	117,3	118,9
2. "	269,74	5,4%	304,58	0,6%	117,0	113,3
3. "	294,43	9,2%	328,16	7,7%	119,2	113,9
4. "	302,77	2,8%	354,06	7,9%	121,1	121,4
1989 1. ársfj.	300,05	-0,9%	349,60	-1,3%	114,6	114,5
2. "	305,65	1,9%	352,40	0,8%	109,2	107,9
3. "	304,40	-0,4%	343,41	-2,6%	103,7	100,0
4. "	320,73	5,4%	372,53	8,5%	103,7	103,3
1990 1. ársfj.	328,94	2,6%	386,28	3,7%	102,7	103,3
2. "	324,13	-1,5%	374,43	-3,1%	99,0	98,1
3. "	323,40	-0,2%	367,56	-1,8%	97,5	95,0
4. "	337,98	4,5%	405,13	10,2%	100,9	103,7
1991 1. ársfj.	348,66	3,2%	406,64	0,4%	102,7	102,7
2. "	338,95	-2,8%	385,81	-5,1%	97,6	95,2
3. "	348,41	2,8%	395,62	2,5%	97,8	95,2
4. "	368,58	5,8%	437,02	10,5%	102,1	103,8
1992 1. ársfj.	375,62	1,9%	421,65	-3,5%	103,6	99,7
2. "	369,82	-1,5%	423,73	0,5%	101,7	99,9
3. "	382,00	3,3%	429,75	1,4%	104,8	101,0
4. "	384,53	0,7%	449,91	4,7%	105,2	105,5
1993 1. ársfj.	386,62	0,5%	439,82	-2,2%	103,5	101,0
2. "	375,83	-2,8%	432,48	-1,7%	99,9	98,6

Tafla 3.6 Tímakaup og kaupmáttur miðað við vísitölu framfærslukostnaðar, 1990 = 100. **Skrifstofukarlar**

	Greitt tímak.	Breyting	Meðal-tímak.	Breyting	Kaupm. greidds tímak.	Kaupm. meðal-tímak.
1980	36,26		37,87		100,5	97,0
1981	53,58	47,8%	56,78	49,9%	98,4	96,4
1982	84,36	57,4%	90,52	59,4%	102,6	101,7
1983	127,87	51,6%	137,53	51,9%	84,4	83,9
1984	158,63	24,1%	169,31	23,1%	81,0	79,9
1985	222,24	40,1%	239,52	41,5%	85,8	85,4
1986	291,27	31,1%	314,11	31,1%	92,7	92,4
1987	412,43	41,6%	440,61	40,3%	110,5	109,1
1988	538,21	30,5%	586,06	33,0%	115,0	115,7
1989	618,56	14,9%	675,38	15,2%	109,2	110,2
1990	650,53	5,2%	703,99	4,2%	100,0	100,0
1991	690,47	6,1%	750,17	6,6%	99,4	99,8
1992	744,94	7,9%	805,16	7,3%	103,4	103,2
1987 1. ársfj.	357,03	7,8%	377,50	6,1%	103,4	101,1
2. "	404,52	13,3%	432,40	14,5%	112,1	110,7
3. "	400,93	-0,9%	428,30	-0,9%	105,1	103,8
4. "	487,22	21,5%	524,22	22,4%	120,2	119,5
1988 1. ársfj.	510,48	4,7%	552,29	5,4%	118,2	118,1
2. "	513,50	0,6%	560,52	1,5%	112,5	113,5
3. "	548,90	6,9%	595,82	6,3%	112,2	112,6
4. "	579,95	5,7%	635,61	6,7%	117,2	118,7
1989 1. ársfj.	569,23	-1,8%	629,71	-0,9%	109,9	112,3
2. "	613,30	7,7%	667,89	6,1%	110,7	111,4
3. "	635,22	3,6%	693,23	3,8%	109,3	110,2
4. "	656,49	3,3%	710,68	2,5%	107,3	107,3
1990 1. ársfj.	640,47	-2,4%	695,38	-2,2%	101,0	101,3
2. "	665,74	3,9%	717,83	3,2%	102,7	102,4
3. "	625,59	-6,0%	675,51	-5,9%	95,3	95,1
4. "	670,31	7,1%	727,22	7,7%	101,1	101,3
1991 1. ársfj.	689,29	2,8%	749,57	3,1%	102,6	103,1
2. "	689,54	0,0%	749,97	0,1%	100,3	100,8
3. "	650,82	-5,6%	714,04	-4,8%	92,3	93,6
4. "	732,22	12,5%	787,11	10,2%	102,4	101,8
1992 1. ársfj.	739,28	1,0%	800,85	1,7%	103,0	103,1
2. "	731,93	-1,0%	795,32	-0,7%	101,7	102,1
3. "	740,49	1,2%	800,27	0,6%	102,6	102,4
4. "	768,07	3,7%	824,20	3,0%	106,1	105,2
1993 1. ársfj.	737,19	-4,0%	789,24	-4,2%	99,7	98,7
2. "	734,22	-0,4%	792,59	0,4%	98,6	98,4

Tafla 3.7 Tímakaup og kaupmáttur miðað við vísitölu framfærslukostnaðar, 1990 = 100. Skrifstofukonur						
	Greitt tímak.	Breyting	Meðal-tímak.	Breyting	Kaupm. greidds tímak.	Kaupm. meðal-tímak.
1980	26,93		28,03		104,5	104,0
1981	40,71	51,2%	42,29	50,9%	104,7	104,0
1982	60,70	49,1%	63,38	49,9%	103,4	103,3
1983	93,85	54,6%	98,04	54,7%	86,7	86,7
1984	117,19	24,9%	122,21	24,7%	83,8	83,6
1985	163,39	39,4%	172,38	41,1%	88,3	89,1
1986	214,86	31,5%	226,82	31,6%	95,7	96,7
1987	296,31	37,9%	314,41	38,6%	111,2	112,9
1988	379,65	28,1%	406,56	29,3%	113,6	116,4
1989	443,12	16,7%	469,04	15,4%	109,5	110,9
1990	464,62	4,9%	485,61	3,5%	100,0	100,0
1991	503,77	8,4%	539,21	11,0%	101,5	103,9
1992	555,33	10,2%	587,98	9,0%	107,9	109,3
1987 1. ársfj.	278,52	12,3%	293,82	12,4%	113,0	114,0
2. "	280,55	0,7%	297,70	1,3%	108,9	110,5
3. "	281,05	0,2%	299,59	0,6%	103,2	105,2
4. "	345,12	22,8%	366,51	22,3%	119,2	121,1
1988 1. ársfj.	360,14	4,4%	387,42	5,7%	116,7	120,1
2. "	350,93	-2,6%	376,92	-2,7%	107,7	110,6
3. "	393,47	12,4%	420,07	11,4%	112,9	115,1
4. "	413,05	4,7%	441,81	5,2%	116,9	119,6
1989 1. ársfj.	423,54	2,5%	453,22	2,6%	114,4	117,2
2. "	449,22	6,1%	473,22	4,4%	113,5	114,4
3. "	444,88	-1,0%	471,59	-0,3%	107,2	108,7
4. "	454,82	2,2%	478,12	1,4%	104,0	104,6
1990 1. ársfj.	453,05	-0,4%	469,39	-1,8%	100,0	99,1
2. "	463,32	2,3%	483,24	3,0%	100,1	99,9
3. "	454,42	-1,9%	471,70	-2,4%	96,9	96,2
4. "	487,70	7,3%	518,11	9,8%	103,0	104,7
1991 1. ársfj.	499,56	2,4%	528,14	1,9%	104,1	105,3
2. "	498,84	-0,1%	541,25	2,5%	101,6	105,4
3. "	495,29	-0,7%	533,43	-1,4%	98,3	101,3
4. "	521,39	5,3%	554,02	3,9%	102,1	103,8
1992 1. ársfj.	548,08	5,1%	576,85	4,1%	106,9	107,7
2. "	556,57	1,5%	589,90	2,3%	108,3	109,8
3. "	561,19	0,8%	595,18	0,9%	108,8	110,5
4. "	555,47	-1,0%	590,00	-0,9%	107,5	109,2
1993 1. ársfj.	554,74	-0,1%	582,09	-1,3%	105,1	105,5
2. "	558,07	0,6%	587,30	0,9%	104,9	105,7

	Tímakaup og kaupmáttur miðað við vísitölu framfærslukostnaðar, 1990 = 100. ASÍ-landverkafólk					
	Greitt tímak.	Breyting	Meðal-tímak.	Breyting	Kaupm. greidds tímak.	Kaupm. meðal-tímak.
1980	24,93		27,51		103,8	102,0
1981	37,86	51,9%	41,76	51,8%	104,5	102,6
1982	58,84	55,4%	64,94	55,5%	107,5	105,7
1983	89,60	52,3%	98,65	51,9%	88,8	87,1
1984	110,09	22,9%	122,11	23,8%	84,5	83,5
1985	148,76	35,1%	166,38	36,3%	86,3	85,9
1986	196,74	32,3%	220,14	32,3%	94,1	93,7
1987	281,56	43,1%	320,09	45,4%	112,3	113,1
1988	355,56	26,3%	400,94	25,3%	114,1	114,6
1989	404,04	13,6%	454,50	13,4%	107,2	107,4
1990	432,95	7,2%	486,20	7,0%	100,0	100,0
1991	468,53	8,2%	528,14	8,6%	101,3	101,7
1992	495,50	5,8%	552,89	4,7%	103,3	102,6
1987 1. ársfj.	248,92	11,2%	282,51	11,9%	108,3	109,5
2. "	266,48	7,1%	301,89	6,9%	111,0	111,9
3. "	279,65	4,9%	315,05	4,4%	110,2	110,5
4. "	320,41	14,6%	362,66	15,1%	118,8	119,7
1988 1. ársfj.	327,69	2,3%	369,89	2,0%	114,0	114,6
2. "	344,37	5,1%	389,12	5,2%	113,4	114,1
3. "	371,65	7,9%	414,94	6,6%	114,2	113,5
4. "	378,54	1,9%	429,80	3,6%	115,0	116,2
1989 1. ársfj.	381,16	0,7%	429,90	0,0%	110,5	111,0
2. "	401,22	5,3%	450,96	4,9%	108,8	108,9
3. "	406,52	1,3%	454,61	0,8%	105,1	104,7
4. "	427,25	5,1%	482,06	5,9%	104,9	105,4
1990 1. ársfj.	417,89	-2,2%	467,77	-3,0%	99,0	98,7
2. "	429,29	2,7%	478,92	2,4%	99,5	98,9
3. "	431,93	0,6%	483,95	1,1%	98,8	98,6
4. "	452,69	4,8%	514,16	6,2%	102,6	103,7
1991 1. ársfj.	459,58	1,5%	514,57	0,1%	102,8	102,5
2. "	465,65	1,3%	527,41	2,5%	101,7	102,6
3. "	463,96	-0,4%	525,08	-0,4%	98,8	99,6
4. "	484,94	4,5%	545,49	3,9%	101,9	102,1
1992 1. ársfj.	489,49	0,9%	544,94	-0,1%	102,5	101,6
2. "	495,61	1,9%	555,07	2,5%	103,5	103,2
3. "	492,25	-0,7%	549,29	-1,0%	102,5	101,8
4. "	504,64	2,5%	562,26	2,4%	104,8	103,9
1993 1. ársfj.	504,03	-0,1%	562,23	0,0%	102,5	101,8
2. "	499,96	-0,8%	560,35	-0,3%	100,9	100,7

Tafla 3.9 Vísitala framfærslukostnaðar reiknuð sem ársmeðaltal og ársfjórðungsmeðaltal, miðað við stöðuna í miðjum mánuði, 1990=100

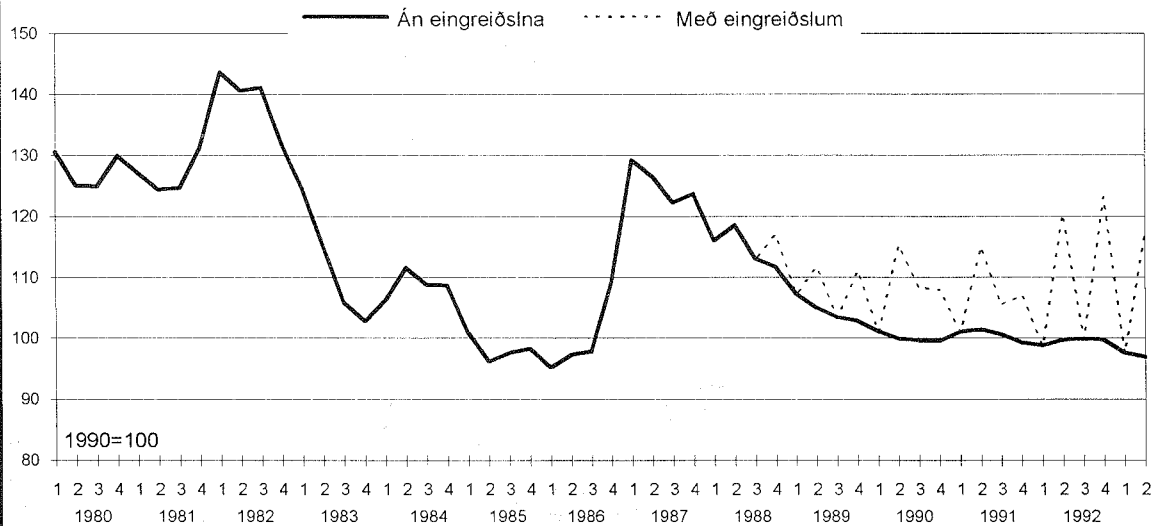
	Framfærslukostnaður	Breyting (%)
1980	5,55	
1981	8,37	50,8%
1982	12,64	51,0%
1983	23,29	84,3%
1984	30,09	29,2%
1985	39,83	32,4%
1986	48,30	21,3%
1987	57,36	18,8%
1988	71,95	25,4%
1989	87,09	21,0%
1990	100,00	14,8%
1991	106,82	6,8%
1992	110,80	3,7%
1987 1.ársfj.	53,06	5,2%
2. "	55,47	4,5%
3. "	58,62	5,7%
4. "	62,31	6,3%
1988 1.ársfj.	66,40	6,6%
2. "	70,15	5,6%
3. "	75,18	7,2%
4. "	76,06	1,2%
1989 1.ársfj.	79,65	4,7%
2. "	85,17	6,9%
3. "	89,36	4,9%
4. "	94,08	5,3%
1990 1.ársfj.	97,51	3,6%
2. "	99,61	2,2%
3. "	100,95	1,3%
4. "	101,93	1,0%
1991 1.ársfj.	103,28	1,3%
2. "	105,72	2,4%
3. "	108,41	2,5%
4. "	109,88	1,4%
1992 1.ársfj.	110,35	0,4%
2. "	110,62	0,2%
3. "	110,97	0,3%
4. "	111,26	0,3%
1993 1.ársfj.	113,62	2,1%
2. "	114,45	0,7%

Tafla 3.10 Lágmarkslaun og kaupmáttur lágmarkslauna með og án eingreiðslna, kaupmáttur 1990=100				
	Mánaðarlaun		Vísitala kaupmáttar mánaðarl.	
	án ingr.	eingreiðslur	án ingr.	með ingr.
1980	2.753		127,5	127,5
1981	4.135		127,0	127,0
1982	6.822		138,7	138,7
1983	10.040		110,8	110,8
1984	12.741		108,8	108,8
1985	15.204		98,1	98,1
1986	18.797		100,0	100,0
1987	27.949		125,2	125,2
1988	32.101	387	114,7	116,1
1989	35.400	1.292	104,5	108,3
1990	38.904	3.174	100,0	108,2 ¹
1991	41.765	3.662	100,5	109,3
1992	42.876	4.750	99,5	110,5
1987 1. ársfj.	26.667		129,2	129,2
2. "	27.289		126,5	126,5
3. "	27.866		122,2	122,2
4. "	29.975		123,6	123,6
1988 1. ársfj.	29.975		116,0	116,0
2. "	32.347		118,5	118,5
3. "	33.040		113,0	113,0
4. "	33.040	1.549	111,7	116,9
1989 1. ársfj.	33.242		107,3	107,3
2. "	34.786	2.167	105,0	111,5
3. "	35.953		103,4	103,4
4. "	37.620	3.000	102,8	111,0
1990 1. ársfj.	38.332		101,0	101,0
2. "	38.715	5.881	99,9	115,1
3. "	39.100	3.483	99,6	108,4
4. "	39.469	3.333	99,5	107,9
1991 1. ársfj.	40.582		101,0	101,0
2. "	41.687	5.552	101,4	114,9
3. "	42.395	2.100	100,5	105,5
4. "	42.395	3.333	99,2	107,0
1992 1. ársfj.	42.395		98,8	98,8
2. "	42.876	8.854	99,6	120,2
3. "	43.116		99,9	99,9
4. "	43.116	10.147	99,6	123,0
1993 1. ársfj.	43.116		97,5	97,5
2. "	43.116	8.814	96,8	116,6

Ath.: Eingreiðslur miðast við hámarksreiðslur á ársfjórðungi deilt niður á þrjá mánuði

1. Kaupmáttur með eingreiðslum miðast við lágmarkslaun 1990 án eingreiðslna. Þannig hafa báðar kaupmáttartalnaradúrnar sama viðmiðunargrunn (þ.e. lágmarkslaun án eingreiðslna).

Kaupmáttur lágmarkslauna



4 Lífeyrstryggingabætur og kaupmáttur þeirra 1980 til 1993

Kaupmáttur ellilífeyris að viðbætti tekjutryggingu þróaðist með svipuðum hætti á níunda áratug og kaupmáttur greidds tímakaups ASÍ-félaga. Í upphafi tímabilsins jókst kaupmáttur þessara lífeyrisbóta en árið 1983 snarlækkaði kaupmátturinn. Frá árslokum 1983 jókst kaupmáttur ellilífeyris að viðbætti tekjutryggingu jafnt og þétt og var hann mestur á fyrsta ársfjórðungi 1988. Síðan hefur hann minnkað, mest fram til ársins 1990 en síðustu tvö árin hefur hann verið nær óbreyttur, þar til um síðustu áramót, þegar hann fór aftur að falla.

Þess ber að geta að á síðustu árum hefur nokkrum sinnum verið greiddur sérstakur tekjutryggingarauki sem ekki er tekið tillit til í útreikningum í töflu 4.1. Greiðslurnar hafa verið í samræmi við umsamdar láglaua-, orlofs- og desemberuppbætur til ASÍ-félaga. Í töflunni hér að neðan er yfirlit yfir þessar aukagreiðslur.

Ár	Tekjutryggingaraukar (% af tekjutryggingu)	Samtals á árinu	Hækkun á ársgrundvelli
1989	15% í september og desember	5.920	1,7%
1990	15% í ágúst og október auk 20% í desember	10.403	2,7%
1991	18% í júlí, 21% í ágúst, 15% í sept. og 20% í des.	16.506	4,1%
1992	28% í júlí, 20% í ágúst og 30% í desember	17.694	4,2%

Kaupmáttur allra lífeyrisgreiðslna þróaðist með líkum hætti fram til 1983, en þá jókst kaupmáttur mæðra- og fedralauna langt umfram aðrar greiðslur. Frá 1983 til 1987 jókst kaupmáttur mæðra- og fedralauna um 80% en síðan hefur hann rýrnað heldur meira en aðrar lífeyrisgreiðslur.

Fram til ársins 1986 breyttist kaupmáttur barnalífeyris með svipuðum hætti og ellilífeyrir að viðbætti tekjutryggingu, en síðan hefur kaupmáttur barnalífeyris minnkað meira en annarra lífeyrisbóta og var hann 20% lægri um áramótin 1992/93 en í upphafi níunda áratugarins.

Með lögum nr. 104/1992 um breytingu á lögum um almannatryggingar, nr. 67/1971, urðu töluverðar breytingar á greiðslum mæðra- og fedralauna og barnalífeyris. Mæðra- og fedralaun vegna þriggja eða fleiri barna lækkuðu um helming úr 21.991 kr. í 10.800 kr. Á sama tíma hækkadi barnalífeyrir úr 7.551 kr. í 10.300 kr. og var sú breyting í samræmi við hækkun á meðlagsgreiðslum foreldra. Með þessum breytingum jókst hlutur foreldra í framfærslukostnaði barna þar sem mæðra- og fedralaun lækkuðu en meðlagsgreiðslur foreldra hækkðu. Fyrir einstæða foreldra þýða þessar breytingar nokkra lækkun heildargreiðslna. Fyrir breytingu voru þessar greiðslur vegna eins barns 12.283 kr., en eru eftir breytingu 11.300 kr. og vegna þriggja barna eða fleiri lækkuðu heildargreiðslur úr 44.644 kr. niður í 41.700 kr.

Tafla 4.1 Ársfjórðungs- og ársmeðaltöl fyrir mánaðarupphæðir nokkurra lífeyristryggingabóta almannatrygginga				
	Ellilífeyrir 1)	Ellilífeyrir að viðbætti tekju-tryggingu 2)	Barna-lífeyrir á hvert barn	Mæðra-laun m.v. 3 börn eða fleiri
1980	919,44	1.793,38	470,49	875,61
1981	1.365,58	2.795,42	698,98	1.300,25
1982	1.999,08	4.191,92	1.023,09	1.903,83
1983	2.911,58	6.412,58	1.489,75	3.122,25
1984	3.497,42	8.300,33	2.052,33	5.796,92
1985	4.851,08	11.865,42	2.970,50	8.651,46
1986	6.002,75	14.798,58	3.675,42	10.705,25
1987	7.606,50	20.156,42	4.657,58	13.566,25
1988	9.199,83	25.761,75	5.634,17	16.408,58
1989	10.191,33	28.941,67	6.241,17	18.177,00
1990	11.125,00	31.593,92	6.813,75	19.842,92
1991	11.942,67	33.916,50	7.314,67	21.301,50
1992	12.260,33	34.818,00	7.509,00	21.868,33
1988 1. ársfj.	8.649,00	24.099,33	5.297,00	15.426,00
2. "	8.996,33	25.066,67	5.509,67	16.045,67
3. "	9.577,00	26.684,00	5.865,00	17.081,00
4. "	9.577,00	27.197,00	5.865,00	17.081,00
1989 1. ársfj.	9.617,00	27.310,33	5.889,33	17.152,33
2. "	10.039,67	28.511,00	6.148,00	17.906,33
3. ³⁾ "	10.340,33	29.365,00	6.332,33	18.442,67
4. ³⁾ "	10.768,33	30.580,33	6.595,00	19.206,67
1990 1. ársfj.	10.961,67	31.129,67	6.713,67	19.551,33
2. "	11.071,00	31.440,33	6.780,67	19.746,33
3. ³⁾ "	11.181,00	31.753,00	6.848,00	19.943,00
4. ³⁾ "	11.286,33	32.052,67	6.912,67	20.131,00
1991 1. ársfj.	11.604,33	32.956,67	7.107,67	20.698,33
2. "	11.920,33	33.853,33	7.301,00	21.261,67
3. ³⁾ "	12.123,00	34.428,00	7.425,00	21.623,00
4. ³⁾ "	12.123,00	34.428,00	7.425,00	21.623,00
1992 1. ársfj.	12.123,00	34.428,00	7.425,00	21.623,00
2. "	12.260,33	34.818,00	7.509,00	21.863,33
3. ³⁾ "	12.329,00	35.013,00	7.551,00	21.991,00
4. ³⁾ "	12.329,00	35.013,00	7.551,00	21.991,00
1993 1. ársfj.	12.329,00	35.013,00	10.300,00	10.800,00
2. "	12.329,00	35.013,00	10.300,00	10.800,00

1) Hér er um að ræða einstaklingslífeyri miðað við 67 ára aldur við upphaf tóku lífeyris.

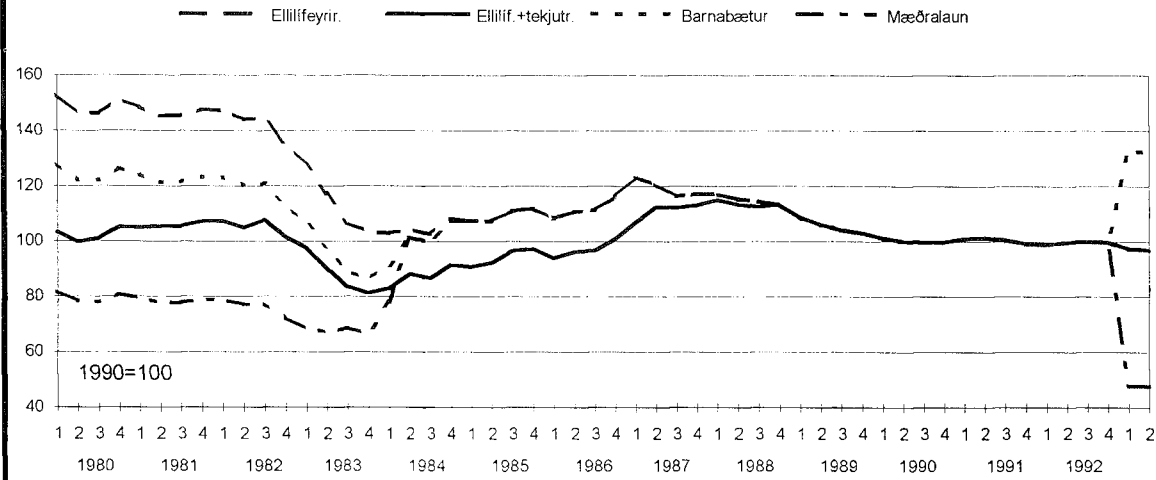
2) Það er þar lágmarkstekjur, sem ellilífeyrisþegun eru tryggar án heimilisuppbóta. Þeir sem búa einir á eigin vegum geta auk þess fengið greidda heimilisuppbóta.

3) Sérstökum eingreiddslum hefur verið sleppt í þessum útreikningum.

Heimild: Tryggingastofnun ríkisins.

Tafla 4.2 Ársfjórðungs- og ársmeðaltöl fyrir vísitölur kaupmáttar nokkurra lífeyrstryggingabóta almannatrygginga				
	Ellilífeyrir ¹⁾	Ellilífeyrir að viðbættri tekju- tryggingu ²⁾	Barna- lífeyrir á hvert barn	Mæðra- laun m.v. 3 börn eða fleiri
1980	149,0	102,3	124,5	79,5
1981	146,7	105,7	122,5	78,3
1982	142,2	105,0	118,8	75,9
1983	112,4	87,1	93,9	67,6
1984	104,5	87,3	100,1	97,1
1985	109,5	94,3	109,5	109,5
1986	111,7	97,0	111,7	111,7
1987	119,2	111,2	119,2	119,2
1988	114,9	113,3	114,9	114,9
1989	105,2	105,2	105,2	105,2
1990	100,0	100,0	100,0	100,0
1991	100,5	100,5	100,5	100,5
1992	99,5	99,5	99,5	99,5
1987 1. ársfj.	123,2	107,0	123,2	123,2
2. "	120,6	112,4	120,6	120,6
3. "	116,2	112,0	116,2	116,2
4. "	117,3	113,0	117,2	117,3
1988 1. ársfj.	117,1	114,9	117,1	117,1
2. "	115,3	113,1	115,3	115,3
3. "	114,5	112,3	114,5	114,5
4. "	113,2	113,2	113,2	113,2
1989 1. ársfj.	108,5	108,5	108,5	108,5
2. "	106,0	106,0	105,9	106,0
3. "	104,0	104,0	104,0	104,0
4. "	102,9	102,9	102,9	102,9
1990 1. ársfj.	101,0	101,0	101,0	101,0
2. "	99,9	99,9	99,9	99,9
3. "	99,6	99,6	99,6	99,6
4. "	99,5	99,5	99,5	99,5
1991 1. ársfj.	101,0	101,0	101,0	101,0
2. "	101,4	101,4	101,4	101,4
3. "	100,5	100,5	100,5	100,5
4. "	99,2	99,2	99,2	99,2
1992 1. ársfj.	98,8	98,8	98,8	98,8
2. "	99,6	99,6	99,6	99,6
3. "	99,9	99,9	99,9	99,9
4. "	99,6	99,6	99,6	99,6
1993 1. ársfj.	97,5	97,5	133,0	47,9
2. "	96,8	96,8	132,1	47,6

Kaupmáttur lífeyristryggingabóta miðað við vísitölu framfærslukostnaðar



5 Yfirlit um vinnutíma 1980 til 1993

Í töflu 5.1 gefur að líta yfirlit yfir þróun vinnutíma einstakra starfsstétta, þar sem miðað er við hefðbundna skilgreiningu Kjararannsóknarnefndar á meðalvinnutíma. Skilgreiningin miðast við meðalvinnutíma þeirra sem skila 400 dagvinnustundum eða meira á ársfjórðungi og er útkoman síðan hækkuð upp til samræmis við 40 stundir í dagvinnu. Vinnutímamæling skv. þessari skilgreiningu er nefnd vinnutími fólks í fullu starfi.

Vinnutími landverkafólks hélst mjög svipaður 1980-1983, um 47,5 tímar á viku. Næstu tvö árin jókst vinnutíminn um 1-1,5 tíma og náði hámarki 1985, en þá var hann um 49 tímar á viku. Eftir 1985 fór heldur að draga úr lengd vinnuvikunnar hjá landverkafólki, en 1986 og 1987 var vinnutíminn 48-48,5 tímar. Á árinu 1988 dró hins vegar allverulega úr lengd vinnuvikunnar, en þá mældist vinnutíminn 46,6 tímar. Mest var vinnutímastyttingin hjá verkakörlum og iðnæðarmönnum um 3 tímar en minni hjá verkakönnum og skrifstofufólki. Vinnutími afgreiðslufólks var svo gott sem óbreyttur á þessu tímabili.

Vinnutími landverkafólks hefur lítillega styst frá 1988. Mest hefur hann styst hjá verkafólki og iðnæðarmönnum og á árinu 1991 styttist hann verulega hjá afgreiðslukönnum. Aftur á móti hefur vinnutími afgreiðslukarla lengst á undanförunum árum.

Tafla 5.1		Meðalvinnutími eftir störfum 1980 til 1993						
	Verka- karlar	Verka- konur	Iðn.- menn	Afgr.- karlar	Afgr.- konur	Skr.st.- karlar	Skr.st.- konur	Alls
1980	51,8	45,2	50,2	45,0	44,0	40,9	40,8	47,5
1981	52,1	44,9	50,1	45,2	44,2	42,2	40,0	47,5
1982	52,4	45,7	49,6	45,8	44,6	41,9	40,4	47,8
1983	51,3	45,1	49,5	46,0	45,0	42,6	40,2	47,3
1984	52,1	45,6	50,7	46,7	45,2	42,1	40,3	47,9
1985	53,0	46,5	51,3	47,8	46,8	43,3	41,3	48,9
1986	52,9	45,7	50,7	47,5	46,2	43,1	41,4	48,5
1987	52,7	45,9	49,7	47,3	46,4	42,3	41,2	48,2
1988	50,0	44,6	47,5	47,1	46,0	42,3	40,9	46,6
1989	50,5	44,4	47,9	48,0	46,5	42,1	40,5	46,8
1990	49,7	44,3	47,1	48,3	47,2	41,9	39,9	46,4
1991	49,7	44,4	47,4	48,2	46,2	41,8	40,5	46,4
1992	49,2	44,1	46,7	47,0	46,1	41,4	40,4	46,0
1987 1. ársfj.	53,1	46,5	50,8	46,8	46,6	41,6	40,6	48,6
2. "	53,4	45,8	48,9	47,3	45,4	42,2	40,7	48,2
3. "	52,3	45,9	49,2	46,4	45,0	42,9	41,8	48,0
4. "	51,9	45,5	49,7	48,6	48,7	42,6	41,5	48,2
1988 1. ársfj.	49,7	44,4	47,0	46,1	46,9	42,2	41,1	46,4
2. "	50,1	45,1	46,8	46,8	44,7	42,5	40,8	46,5
3. "	49,1	43,8	47,5	46,3	44,7	41,9	40,7	46,0
4. "	51,2	45,0	48,7	49,3	47,6	42,6	41,1	47,6
1989 1. ársfj.	50,2	43,6	47,2	49,9	47,0	42,1	40,6	46,6
2. "	50,9	46,1	47,9	46,8	46,6	42,8	40,8	47,3
3. "	49,6	43,7	47,9	46,6	45,5	41,7	40,6	46,3
4. "	51,2	44,2	48,4	48,6	47,0	41,7	39,9	47,1
1990 1. ársfj.	49,9	44,5	47,8	48,0	47,7	42,1	39,5	46,6
2. "	50,4	44,7	46,1	48,6	46,9	42,0	40,1	46,6
3. "	49,0	43,2	46,8	47,5	46,0	42,1	39,7	45,8
4. "	49,4	44,7	47,5	49,1	48,2	41,5	40,1	46,6
1991 1. ársfj.	49,4	44,1	46,8	48,3	47,1	41,9	40,2	46,2
2. "	50,8	45,2	47,2	47,3	45,8	41,7	40,9	46,9
3. "	49,6	44,8	47,4	47,9	45,4	42,5	40,3	46,4
4. "	49,0	43,3	48,1	49,4	46,6	41,3	40,7	46,2
1992 1. ársfj.	48,9	43,9	46,7	46,1	45,0	41,7	40,1	45,7
2. "	49,6	44,9	47,5	47,0	46,1	42,1	40,6	46,5
3. "	48,9	43,9	46,3	47,2	45,5	41,3	40,6	45,8
4. "	49,5	43,5	46,4	47,6	47,9	40,6	40,4	46,0
1993 1. ársfj.	49,8	45,1	46,2	46,2	45,5	41,3	40,2	46,2
2. "	49,7	45,1	47,9	47,5	46,2	41,2	40,4	46,6

Tafla 6.1 Vísitala hreins tímakaups, vegin eftir atvinnugreinum og starfsstéttum (1990=100)

	Verka- karlar	Verka- konur	Iðn.- menn	Afgr.- karlar	Afgr.- konur	Skr.st.- karlar	Skr.st.- konur	ASÍ- landv.f.
1980	6,0	6,4	5,3	6,0	6,4	5,6	5,8	5,8
1981	9,1	9,6	8,2	8,8	9,5	8,2	8,8	8,8
1982	14,2	14,5	12,8	13,3	14,4	12,9	13,1	13,6
1983	21,7	22,5	19,1	20,3	22,2	19,6	20,3	20,7
1984	26,7	27,8	23,7	25,1	27,1	24,4	25,3	25,7
1985	35,6	37,1	32,3	33,9	35,8	34,2	35,3	34,7
1986	47,7	47,7	41,8	45,3	46,5	44,8	46,2	45,6
1987	66,3	68,3	63,9	62,1	67,0	63,4	63,6	65,2
1988	83,3	86,8	82,9	79,5	84,9	82,8	81,8	83,4
1989	91,5	93,8	93,6	88,0	93,4	95,1	95,3	93,2
1990	100,0	100,0	100,0	100,0	100,0	100,0	100,0	100,0
1991	107,2	108,2	107,6	110,8	106,7	106,2	108,3	107,6
1992	111,9	112,8	113,9	120,4	115,0	114,6	119,3	114,2
1987 1.ársfj	60,6	62,0	55,2	51,9	61,0	55,0	60,0	58,4
2. "	64,3	65,0	59,7	61,2	65,0	62,3	60,5	62,5
3. "	66,5	69,4	66,9	62,6	67,7	61,7	60,5	65,7
4. "	73,8	76,7	73,8	72,5	74,2	74,6	73,4	74,2
1988 1.ársfj	76,8	80,2	76,0	71,8	78,0	78,6	77,6	77,2
2. "	81,9	86,0	80,5	76,3	82,2	79,0	75,6	80,9
3. "	86,4	90,1	88,9	85,6	89,1	84,3	85,2	87,3
4. "	88,3	91,1	86,2	84,1	90,4	89,3	89,0	88,3
1989 1.ársfj	85,1	88,4	90,1	81,6	90,7	87,6	91,1	87,9
2. "	91,7	93,9	92,8	88,9	92,9	94,3	96,7	93,1
3. "	91,2	94,9	94,5	85,7	92,9	97,7	95,9	93,6
4. "	98,1	98,0	97,2	95,8	97,1	100,9	97,6	97,9
1990 1.ársfj	95,6	96,7	97,7	96,7	100,2	98,5	97,6	97,2
2. "	98,0	99,3	99,1	98,3	98,9	102,5	99,7	99,2
3. "	100,3	98,9	100,5	100,0	98,4	95,9	97,8	99,2
4. "	106,1	105,1	102,7	105,0	102,5	103,1	104,9	104,4
1991 1.ársfj	106,2	105,1	106,4	108,2	106,2	106,0	107,5	106,3
2. "	104,7	107,2	108,3	108,5	102,8	105,7	107,2	106,4
3. "	107,4	107,8	107,0	106,5	106,0	100,2	106,3	106,3
4. "	110,7	112,6	108,6	120,1	111,7	112,7	112,0	111,3
1992 1.ársfj	112,4	112,3	110,7	120,4	114,3	113,8	117,8	113,2
2. "	112,3	112,6	113,8	121,6	113,0	112,6	119,6	114,0
3. "	109,0	111,5	114,9	118,4	115,8	113,9	120,6	113,5
4. "	113,7	114,8	116,1	121,1	117,0	118,0	119,1	116,1
1993 1.ársfj	113,0	113,9	116,0	121,5	117,9	113,1	119,1	115,3
2. "	112,4	113,2	115,2	118,6	114,6	112,3	119,5	114,4

Tafla 6.2 Vísitala greidds tímakaups, vegin eftir atvinnugreinum og starfsstéttum (1990=100)

	Verka- karlar	Verka- konur	Iðn.- menn	Afgr.- karlar	Afgr.- konur	Skr.st.- karlar	Skr.st.- konur	ASÍ- landv.f.
1980	6,0	6,2	5,1	5,9	6,4	5,6	5,8	5,8
1981	9,0	9,5	8,0	8,7	9,4	8,2	8,8	8,7
1982	14,1	14,7	12,6	13,3	14,3	13,0	13,1	13,6
1983	21,5	22,5	19,0	20,4	22,1	19,7	20,2	20,7
1984	26,4	27,4	23,2	25,3	27,0	24,4	25,2	25,4
1985	35,0	36,9	31,5	34,0	35,7	34,2	35,2	34,4
1986	47,0	48,7	40,8	46,8	46,9	44,8	46,2	45,4
1987	64,4	66,6	63,8	64,8	67,2	64,7	66,5	65,0
1988	81,1	84,6	81,0	81,0	85,4	82,7	81,8	82,1
1989	92,2	93,1	93,7	89,1	93,6	95,1	95,3	93,3
1990	100,0	100,0	100,0	100,0	100,0	100,0	100,0	100,0
1991	108,5	110,8	107,1	110,2	106,9	106,1	108,4	108,2
1992	112,7	114,1	113,4	119,9	115,0	114,5	119,5	114,4
1987 1.ársfj	58,7	60,4	53,9	54,1	60,9	54,9	59,9	57,5
2. "	62,5	63,2	58,5	62,6	65,1	62,2	60,4	61,5
3. "	64,7	67,7	64,8	64,2	67,8	61,6	60,5	64,6
4. "	72,2	76,2	74,0	74,6	74,3	74,9	74,3	74,0
1988 1.ársfj	73,9	77,3	74,4	74,0	77,9	78,5	77,5	75,7
2. "	79,4	83,3	79,1	77,3	82,1	78,9	75,5	79,5
3. "	84,6	87,1	86,5	86,3	89,5	84,4	85,2	85,8
4. "	86,7	90,8	83,8	86,5	92,2	89,2	88,9	87,4
1989 1.ársfj	86,1	88,2	89,2	82,0	91,3	87,5	91,3	88,0
2. "	91,7	91,3	92,5	90,8	93,1	94,2	96,6	92,7
3. "	91,9	93,9	95,2	87,0	92,5	97,6	95,6	93,8
4. "	99,1	98,7	98,1	96,8	97,6	100,9	97,9	98,7
1990 1.ársfj	95,0	95,3	96,7	97,9	100,1	98,5	97,5	96,5
2. "	99,0	98,9	98,3	97,6	98,6	102,3	99,7	99,2
3. "	100,0	99,7	102,3	99,4	98,4	96,2	97,8	99,8
4. "	106,0	106,1	102,8	105,1	102,9	103,0	105,0	104,6
1991 1.ársfj	106,9	105,6	104,8	107,8	106,1	106,0	107,5	106,2
2. "	106,7	110,8	108,3	107,9	103,1	106,0	107,4	107,6
3. "	108,2	111,9	106,8	105,8	106,0	100,0	106,6	107,2
4. "	112,1	114,8	108,4	119,3	112,2	112,6	112,2	112,0
1992 1.ársfj	112,5	112,2	110,5	119,4	114,3	113,6	118,0	113,1
2. "	112,9	113,7	114,7	120,5	112,5	112,5	119,8	114,5
3. "	110,6	114,0	112,6	118,1	116,2	113,8	120,8	113,7
4. "	114,7	116,5	115,8	121,5	117,0	118,1	119,6	116,6
1993 1.ársfj	116,0	117,8	114,8	121,7	117,7	113,3	119,4	116,4
2. "	114,2	114,5	116,4	118,7	114,4	112,9	120,1	115,5

Tafla 6.3 Vísitala meðaltímakaups, vegin eftir atvinnugreinum og starfsstéttum (1990=100)

	Verka- karlar	Verka- konur	Iðn.- menn	Afgr.- karlar	Afgr.- konur	Skr.st.- karlar	Skr.st.- konur	ASÍ- landv.f.	
1980	5,9	6,1	5,1	5,5	5,9	5,4	5,8	5,7	
1981	8,8	9,4	8,1	8,1	8,8	8,1	8,7	8,6	
1982	13,8	14,6	12,5	12,5	13,5	12,9	13,1	13,4	
1983	20,8	22,3	18,7	19,3	20,8	19,5	20,2	20,3	
1984	25,8	27,4	23,3	24,1	25,7	24,1	25,2	25,1	
1985	34,5	37,1	31,7	32,9	34,8	34,0	35,5	34,2	
1986	46,7	48,7	41,2	44,9	45,0	44,6	46,7	45,3	
1987	65,2	67,6	64,0	63,2	65,7	62,6	64,7	64,9	
1988	81,3	84,6	81,6	80,6	84,1	83,3	83,7	82,5	
1989	92,2	93,4	93,8	89,0	92,4	95,9	96,6	93,5	
1990	100,0	100,0	100,0	100,0	100,0	100,0	100,0	100,0	
1991	108,0	112,7	107,0	110,9	106,0	106,6	111,0	108,6	
1992	111,0	114,8	112,6	118,2	112,5	114,4	121,1	113,7	
1987	1.ársfj	59,6	61,5	55,7	52,6	58,9	53,6	60,5	58,1
	2. "	63,7	64,0	59,1	61,9	63,6	61,4	61,3	62,1
	3. "	64,7	68,2	65,8	63,4	65,3	60,8	61,7	64,8
	4. "	72,6	76,6	75,4	74,9	75,0	74,5	75,5	74,6
1988	1.ársfj	73,1	76,9	76,1	75,4	79,0	78,5	79,8	76,1
	2. "	80,8	83,8	78,7	76,0	79,5	79,6	77,6	80,0
	3. "	83,5	86,4	86,9	84,2	85,6	84,7	86,5	85,3
	4. "	87,8	91,3	84,7	86,9	92,3	90,3	91,0	88,4
1989	1.ársfj	86,9	87,9	88,4	82,8	91,3	89,5	93,3	88,4
	2. "	91,6	92,1	92,4	90,3	91,8	94,9	97,4	92,8
	3. "	90,7	93,4	96,0	85,8	89,5	98,4	97,2	93,5
	4. "	99,4	100,4	98,4	97,4	97,2	101,0	98,5	99,1
1990	1.ársfj	94,5	94,8	96,5	97,5	100,8	98,8	96,7	96,2
	2. "	98,1	99,1	97,0	98,0	97,7	102,0	99,5	98,5
	3. "	100,4	98,9	102,5	98,2	95,9	96,0	97,1	99,5
	4. "	107,0	107,1	103,9	106,2	105,7	103,3	106,7	105,8
1991	1.ársfj	105,0	107,1	104,1	108,5	106,1	106,5	108,8	105,8
	2. "	107,4	113,9	108,2	107,3	100,6	106,5	111,5	108,5
	3. "	108,4	114,6	106,9	106,2	103,2	101,4	109,8	108,0
	4. "	111,3	115,1	108,8	121,5	114,0	111,8	114,1	112,2
1992	1.ársfj	110,8	112,5	109,7	116,8	110,0	113,8	118,8	112,1
	2. "	111,6	115,3	114,2	118,8	110,5	113,0	121,5	114,2
	3. "	109,1	114,9	112,0	116,6	112,1	113,7	122,6	113,0
	4. "	112,5	116,5	114,6	120,7	117,4	117,1	121,5	115,6
1993	1.ársfj	115,0	120,2	113,0	119,1	114,7	112,1	119,9	115,6
	2. "	113,2	116,5	116,0	117,7	112,8	112,6	120,9	115,3

Tafla 6.4 Vísitala heildarlauna, vegin eftir atvinnugreinum og starfsstéttum (1990=100)

	Verka- karlar	Verka- konur	Íðn.- menn	Afgr.- karlar	Afgr.- konur	Skr.st.- karlar	Skr.st.- konur	ASÍ- landv.f.
1980	6,1	6,3	5,5	5,1	5,5	5,2	5,9	5,8
1981	9,2	9,5	8,6	7,6	8,2	8,1	8,7	8,8
1982	14,5	15,1	13,2	11,9	12,7	12,8	13,2	13,7
1983	21,5	22,7	19,7	18,4	19,8	19,8	20,4	20,6
1984	27,1	28,2	25,1	23,3	24,6	24,1	25,4	25,9
1985	36,8	38,8	34,6	32,5	34,5	35,2	36,7	35,9
1986	49,7	50,2	44,4	44,1	44,0	45,8	48,4	47,2
1987	69,1	70,0	67,5	61,9	64,7	63,2	66,8	67,2
1988	81,9	85,1	82,4	78,6	81,9	84,0	85,9	82,6
1989	93,7	93,6	95,4	88,4	91,0	96,2	98,0	94,0
1990	100,0	100,0	100,0	100,0	100,0	100,0	100,0	100,0
1991	108,0	112,7	107,7	110,7	103,7	106,3	112,8	106,3
1992	110,0	114,1	111,7	114,9	109,9	112,9	122,7	110,8
1987 1.ársfj	63,7	64,5	60,2	50,9	58,2	53,2	61,6	60,6
2. "	68,5	66,2	61,4	60,6	61,1	61,6	62,5	64,2
3. "	68,3	70,6	68,8	60,9	62,2	62,4	64,6	66,8
4. "	75,8	78,6	79,6	75,3	77,3	75,6	78,5	77,2
1988 1.ársfj	73,1	77,0	76,0	71,9	78,4	78,9	82,2	75,9
2. "	81,5	85,2	78,2	73,2	75,3	80,7	79,4	79,9
3. "	82,5	85,3	87,7	80,6	80,9	84,6	88,2	84,3
4. "	90,5	92,7	87,6	88,7	93,0	91,8	93,7	90,3
1989 1.ársfj	87,8	86,5	88,6	85,5	90,8	89,8	94,9	88,5
2. "	93,9	95,7	94,0	87,4	90,6	96,8	99,6	94,2
3. "	90,6	92,0	97,6	82,7	86,2	97,9	98,9	93,0
4. "	102,4	100,1	101,2	97,9	96,7	100,4	98,4	100,3
1990 1.ársfj	94,9	95,2	98,0	96,9	101,7	99,1	95,7	97,7
2. "	99,5	100,2	95,2	98,7	96,9	102,3	100,2	98,5
3. "	99,2	96,6	101,9	96,5	93,5	96,3	96,9	98,0
4. "	106,4	108,0	104,9	107,9	107,8	102,2	107,2	105,7
1991 1.ársfj	104,4	106,5	103,5	108,4	105,7	106,4	109,6	96,9
2. "	109,8	116,2	108,5	105,0	97,5	105,9	114,2	109,2
3. "	108,2	115,8	107,7	105,2	99,2	102,8	110,9	107,7
4. "	109,7	112,4	111,2	124,1	112,4	110,1	116,4	111,3
1992 1.ársfj	109,0	111,4	108,8	111,3	104,7	113,1	119,4	103,9
2. "	111,5	116,8	115,2	115,5	107,8	113,4	123,6	114,0
3. "	107,3	113,8	110,1	113,8	107,9	111,9	124,7	111,0
4. "	112,1	114,3	112,7	118,9	119,0	113,3	123,0	114,3
1993 1.ársfj	115,2	122,3	110,9	113,9	110,5	110,4	120,7	111,2
2. "	113,2	118,5	118,0	115,7	110,3	110,6	122,4	115,3

Tafla 6.5 Vísitala kaupmáttar heildarlauna, vegin eftir atvinnugreinum og starfsstéttum (1990=100)

	Verka- karlar	Verka- konur	Iðn.- menn	Afgr.- karlar	Afgr.- konur	Skr.st.- karlar	Skr.st.- konur	ASÍ- landv.f.
1980	109,9	112,7	99,0	91,9	99,4	94,5	106,2	103,9
1981	109,8	114,0	102,5	90,9	98,2	97,2	104,2	104,8
1982	114,7	119,4	104,3	93,9	100,8	101,5	104,4	108,4
1983	92,4	97,6	84,4	78,9	85,2	85,0	87,4	88,6
1984	90,0	93,6	83,5	77,4	81,6	80,3	84,6	86,0
1985	92,5	97,5	86,9	81,7	86,6	88,3	92,1	90,2
1986	102,9	104,0	92,0	91,3	91,2	94,7	100,3	97,7
1987	120,4	122,0	117,6	108,0	112,8	110,2	116,4	117,2
1988	113,8	118,2	114,5	109,2	113,8	116,7	119,4	114,8
1989	107,6	107,5	109,5	101,5	104,6	110,5	112,5	107,9
1990	100,0	100,0	100,0	100,0	100,0	100,0	100,0	100,0
1991	101,1	105,5	100,8	103,6	97,1	99,5	105,6	99,5
1992	99,3	103,0	100,1	103,7	99,2	101,9	110,7	100,0
1987 1. ársfj.	120,1	121,6	113,4	96,0	109,7	100,2	116,0	114,3
2. "	123,4	119,3	110,7	109,2	110,2	111,1	112,7	115,8
3. "	116,5	120,5	117,3	103,9	106,1	106,4	110,2	114,0
4. "	121,6	126,2	127,7	120,9	124,1	121,4	126,0	123,9
1988 1. ársfj.	110,1	115,9	114,5	108,3	118,1	118,9	123,7	114,2
2. "	116,1	121,5	111,5	104,4	107,3	115,1	113,1	113,9
3. "	109,8	113,5	116,7	107,2	107,7	112,5	117,3	112,1
4. "	119,0	121,9	115,2	116,6	122,3	120,6	123,3	118,7
1989 1. ársfj.	110,2	108,6	111,2	107,3	114,0	112,8	119,1	111,1
2. "	110,2	112,4	110,4	102,6	106,3	113,7	116,9	110,6
3. "	101,4	103,0	109,3	92,5	96,4	109,5	110,7	104,0
4. "	108,9	106,4	107,5	104,0	102,7	106,7	104,6	106,6
1990 1. ársfj.	97,3	97,6	100,5	99,3	104,3	101,7	98,1	100,2
2. "	99,9	100,5	95,6	99,1	97,3	102,7	100,6	98,9
3. "	98,3	95,7	101,0	95,6	92,7	95,4	96,0	97,1
4. "	104,3	106,0	102,9	105,8	105,8	100,3	105,2	103,7
1991 1. ársfj.	101,1	103,1	100,2	104,9	102,4	103,0	106,1	93,8
2. "	103,9	109,9	102,7	99,3	92,3	100,2	108,1	103,3
3. "	99,8	106,8	99,3	97,1	91,5	94,8	102,3	99,3
4. "	99,9	102,3	101,2	113,0	102,3	100,2	105,9	101,3
1992 1. ársfj.	98,8	101,0	95,8	100,9	94,9	102,5	108,2	94,2
2. "	100,7	105,6	104,2	104,4	97,5	102,5	111,7	103,1
3. "	96,7	102,6	99,2	102,6	97,3	100,9	112,4	100,0
4. "	100,8	102,8	101,3	106,9	106,9	101,9	110,5	102,7
1993 1. ársfj.	101,4	107,6	97,6	100,2	97,2	97,2	106,3	97,2
2. "	98,9	103,6	103,1	101,1	96,4	96,6	107,0	100,8

Þróun tímakaups: Vísitölur 1990=100.

	1985	1986	1987	1988	1989	1990	1991	1992
1. Gr.tímak. verkaka.	35	47	64	81	92	100	108	113
2. Gr.tímak. verkakv.	37	49	67	85	93	100	111	114
3. Gr.tímak. iðnaðarm.	31	41	64	81	94	100	107	113
4. Gr.tímak. afgr.ka.	34	47	65	81	89	100	110	120
5. Gr.tímak. afgr.kv.	36	47	67	85	94	100	107	115
6. Gr.tímak. skrifst.ka.	34	45	65	83	95	100	106	115
7. Gr.tímak. skrifst.kv.	35	46	66	82	95	100	108	120
8. Lágmarkst.lífeyrisþ.	38	47	64	81	92	100	107	110
9. Ráðstöfunart./mann	35	46	67	82	91	100	109	111
10. Vísit. framfærsluk.	40	48	57	72	87	100	107	111

Þróun kaupmáttar: Vísitala 1990=100.

1. Gr.tímak. verkaka.	87,8	97,3	112,5	112,7	105,9	100,0	101,5	101,7
2. Gr.tímak. verkakv.	92,6	100,7	116,6	117,7	106,9	100,0	103,7	103,0
3. Gr.tímak. iðnaðarm.	79,0	84,6	109,5	112,5	107,7	100,0	100,2	102,4
4. Gr.tímak. afgr.ka.	85,4	96,9	111,4	112,6	102,3	100,0	103,2	108,2
5. Gr.tímak. afgr.kv.	89,7	97,1	116,9	118,7	107,5	100,0	100,0	103,8
6. Gr.tímak. skrifst.ka.	85,8	92,7	110,5	115,0	109,2	100,0	99,4	103,4
7. Gr.tímak. skrifst.kv.	88,3	95,7	111,2	113,6	109,5	100,0	101,5	107,9
8. Lágmarkst.lífeyrisþ.	94,3	97,0	111,2	113,3	105,2	100,0	100,5	99,5
9. Ráðstöfunart./mann	87,9	95,4	116,9	113,7	104,8	100,0	102,0	100,3

Kaupmáttur miðast hér við vísitölu framfærslukostnaðar, nema kaupmáttur ráðstöfunartekna, sem miðast við verðbreytingar einkaneyslu fram til ársins 1991. Eftir þann tíma miðast kaupmáttur ráðstöfunartekna við vísitölu framfærslukostnaðar.

- 1-7. Greitt tímakaup skv. úrtaksathugun Kjararannsóknarnefndar.
8. Heimild: Tryggingastofnun ríkisins.
9. Heimild: Þjóðhagsstofnun.
10. Heimild: Hagstofa Íslands.