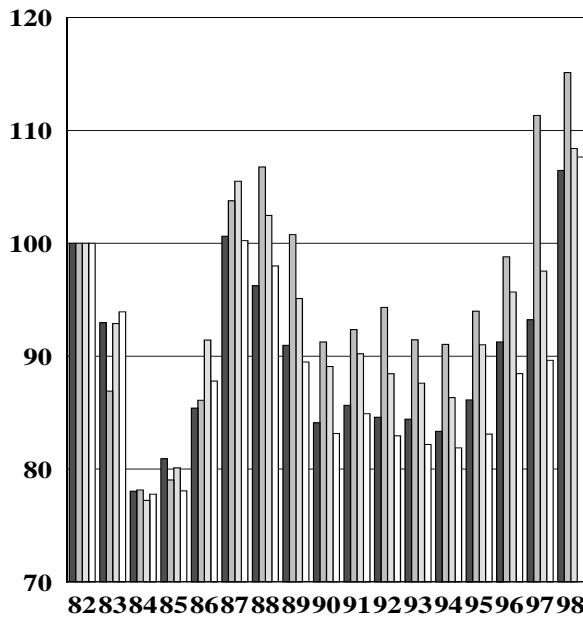


FRÉTTARIT KOS

Nr. 19

Nóvember 1998



KJARARANNSÓKNARNEFND OPINBERRA STARFSMANNA (KOS)
skipa nú eftirtaldir aðilar:

Fulltrúar atvinnurekenda:

Arndís Steinþórsdóttir
Gunnar Björnsson
Helga Jónsdóttir
Logi Guðbrandsson
Lúðvík Hjalti Jónsson

Fulltrúar launafólks:

Árni Sigurjónsson
Eiríkur Jónsson
Jens Andrésson
Rannveig Sigurðardóttir
Vigdís Jónsdóttir

Framkvæmdastjórn **KOS** skipa:

Gunnar Björnsson, Helga Jónsdóttir, Rannveig Sigurðardóttir
og Vigdís Jónsdóttir

Skrifstofa **KOS**

Framkvæmdatjóri : Geir Thorsteinsson.
Fulltrúi : Kristín **Ósk** Róbertsdóttir

Heimilisfang :

KJARARANNSÓKNARNEFND OPINBERRA STARFSMANNA
BORGARTÚNI 22 2.H.
105 REYKJAVÍK

Síminn hjá KOS er: 562 - 6030
Bréfsími er 562 - 6113

Netfang: kos@simnet.is
Heimasíða á Netinu: <http://www.simnet.is/kos>

ISSN 1027-4081

EFTIRPRENTUN ER HEIMIL ÚR RITINU. ENDA SÉ UPPRUNA GETIÐ.
KJARARANNSÓKNARNEFND OPINBERRA STARFSMANNA starfar samkvæmt
34. grein laga nr. 94/1986 um kjarasamninga opinberra starfsmanna, sem hljóðar þannig:

Á vegum þeirra aðila, sem lög þessi taka til, starfi nefnd er annist kjararannsóknir og aðra upplýsingaöflun vegna kjarasamninga.

Nefndin skal skipuð jafnmörgum fulltrúum stéttarfélaganna og vinnuveitenda samkvæmt nánari ákvæðum í reglugerð sem sett skal að fengnum heildarsamtaka opinberra starfsmanna og Sambands íslenskra sveitarfélaga.

Nefndin setur sér starfsreglur, m.a. um starfssvið og starfshætti.

Kostnaður við störf nefndarinnar greiðist úr ríkissjóði.

FRÉTTARIT KOS

Nr. 19

nóvember 1998

**Útgefandi:
Kjararannsóknarnefnd
opinberra
starfsmanna**

Skrifstofa KOS: Borgartúni 22 2.h.
105 REYKJAVÍK
Sími: 562-6030

Netfang: kos@simnet.is
Heimasíða KOS: <http://www.simnet.is/kos>

ISSN 1027-4081

Efnisyfirlit

1. Fréttarit KOS Nr. 19

1.1. Skýringar	6
1.2. Frá framkvæmdastjórn KOS	7
1.3. Listi yfir stéttarfélög og hópa sem eru í heftinu	8

2. Starfsmenn ríkis og Reykjavíkurborgar

2.1. Yfirlit um skiptingu og fjölda opinberra starfsmanna	9
2.2. Meðallaun opinberra starfsmanna ríkis og borgar	10
2.3. Dreifing launa karla og kvenna eftir starfsaldri	12
2.4. Dreifing dagvinnulauna.	15
2.5. Dreifing heildarlauna á 2. ársfjórðungi 1998:	17
2.6. Mánaðartölur, kaupmáttur dagvinnulauna	
BSRB ríkisstarfsmenn, mánaðartölur:	19
BHM ríkisstarfsmenn, mánaðartölur:	24
Kennarasamband Íslands ríkisstarfsmenn, mánaðartölur:	27
Ýmsir ríkisstarfsmenn, mánaðartölur:	27
Starfsmenn Reykjavíkurborgar, mánaðartölur:	31
2.7. Ársfjórðungstölur, kaupmáttur dagvinnulauna, yfirvinnulauna og heildarlauna.	35

3. Starfsmenn annarra sveitarfélaga

3.1. Inngangur	39
3.2. Mánaðartölur:	40
3.3. Ársfjórðungstölur:	43

4. Ýmislegt

4.1. Framfærsluvísitala (vísitala neysluverðs) með grunn 1981:	44
--	----

1.1. Skýringar:

Í þessari útgáfu eru starfsmenn ríkisins, starfsmenn Reykjavíkurborgar og ýmsir hópar launþega, sem taka laun hjá ríkinu. Nú eru einnig í heftinu launaupplýsingar frá nokkrum öðrum sveitarfélögum en Reykja-

víkurborg. Áfram er unnið að því að taka inn hópa frá fleiri bæjar- og sveitarfélögum og fyrst um sinn er miðað við að fá tölur frá öllum kaupsstöðum svo og öðrum sveitarfélögum, sem hafa fleiri en 1000 íbúa.

GR. STG.	=	Greidd stöðugildi í dagvinnu (Stg.)
STÖÐUGILDI	=	Fjöldi launþega í fullu starfi
TAXTALAUN	=	Föst mánaðarlaun samkvæmt töxtum. (TL.)
YFIRV.L.	=	Greidd laun fyrir yfirvinnu. (YL.)
ÖNNUR L.	=	Öll önnur greidd laun á launaseðlum. (ÖL.)
HEILDARL.	=	Summan af taxtalaunum, yfirvinnulaunum og öðrum launum (HL.)
HREINT		
TÍMAKAUP	=	Laun án orlofs fyrir dagvinnu að viðbættum hvers kyns aukagreiðslum svo sem yfirborgunum, fæðis-, ferða-, fata- og verkfærapeningum deilt með dagvinnutímum. Þessi stærð er því hlutur dagvinnu í meðaltímakaupi.
DAGVINNUL.	=	Laun og aðrar greiðslur sem greiddar eru fyrir dagvinnutíma, t.d. taxtalaun, ýmis álög önnur en vaktáálög, o.fl. (DL.)

Athuga ber, að breyting hefur orðið á vinnslu dagvinnulauna frá og með 1990. Öll laun sem tilheyra dagvinnu reiknast nú sem dagvinnulaun og um leið reiknast þau yfir í hlutfall stöðugilda og koma þar einnig til viðbótar. Mismunur á milli þessara aðferða er óverulegur hvað meðallaun varðar. Fleiri stöðugildi teljast þó í stéttarfélögunum en áður.

Ársfjórðungstölur eru unnar þannig að tekið er þriggja mánaða vegið meðaltal af talnasöfnum hvers félags.

Nokkur félög innan BHM voru í verkfalli hluta af mars og/eða apríl 1987. Launin fyrir þessa mánuði voru leiðrétt með því að taka vegið meðaltal launatalnanna mánuðinn fyrir verkfall og mánuðinn eftir verkfall og það notað fyrir verkfallsmánuðinn/mánuðina.

Eftirtalin félög voru leiðrétt: (Verkfallsmánuðirnir, sem voru leiðréttir, eru í sviga). Kjarafélag bókasafnsfr. (apríl), Fél. háskm. hjúkrunarfr. (mars, apr.), Fél.isl.náttúrufr.

(mars, apr.), Stéttarfélag ísl. sjúkrahj. í ríkisþj. (mars, apr.), Hið ísl. kennarafélag, framh.sk. (mars), Hið ísl. kennarafélag, grunnsk. (mars), Hið ísl. kennarafélag, alls (mars), Stéttarfr. matvæla- og nærfræð. (apríl), Stéttarfélag sálfr. á Ísl. (mars, apr.), Stéttarfr. ísl. fél. ráðgj. (mars, apr.), Kjaraf. iðjuþjálf. (mars, apr.), samtölur fyrir BHM (mars, apr.)

Tölur fyrir félag háskólamenntaðra starfsmanna stjórnarráðsins var breytt fyrir janúar 1987 og þær gerðar sambærilegar við febrúar 1987, vegna stofnunar félagsins á þessum tíma.

Verkföll urðu hjá nokkrum félögum innan BHM í apríl og maí 1989. Eins var farið með leiðréttingar og að ofan er greint. Félögin voru DÍ, KFB, FHH, FÍF, FÍN, SSR, HÍK/F, HÍK/G, HÍK/A, SMN, SSI, SÍF, SLÍR, OG KFI.

Verkfall var hjá meinatæknum í apríl 1994, hjá sjúkraliðum í nóvember og desember 1994 og hjá HÍK og KÍ í febrúar og mars 1995. Leiðréttingar voru gerðar eins og áður.

Á tímabilinu frá 1987 til 1997 hafa orðið breytingar á aðild stéttarfélaga að bandalögum og hópar starfsmanna, sem áður voru í tilteknu stéttarfélagi, hafa stofnað ný en dæmi eru einnig um stéttarfélög sem hafa sameinast. Þá hafa orðið umfangsmiklar breytingar á tímabilinu á hópunum “Utan félaga kjaradómsröðun” og “Utan félaga ráðherraröðun” einkum vegna setningar laga nr. 120/1992 um Kjaradóm og kjaranefnd, sem leiddi m.a. til þess að stofnað var til hópsins “Utan félaga kjaranefnd” frá mars 1993. Í kjölfar setningar laga nr. 70/1996 og afleiddra lagabreytingar á sérögum hafa enn orðið tilfærslur í hópinn “Utan félaga

kjaranefnd”. Þessar breytingar hafa falið í sér að einstaklingar sem voru yfirleitt áður í stéttarfélögum (háskólamanna) hafa verið settir undir Kjaradóm og Kjaranefnd. Þá var með lögum ákveðið að frá 1. ágúst 1996 skyldu kennarar og skólástjórmenndur við grunnskóla teljast starfsmenn sveitarfélaga. Ekki eru gerðar sérstakar ráðstafanir til að endurreikna hópa, félög eða bandalög afturvirkir út frá breyttum forsendum. Í flestum tilvikum byrja slíkir hópar eða félög frá þeim tíma sem til þeirra er stofnað. Stjórnumerilt er við slík félög og getið upphafstímabilis sem kaupmáttarútreikningur miðast við.

Ástæða er til að vekja sérstaka athygli á breyttum hlutföllum launategunda hjá mörgum stéttarfélögum, sem m.a. má rekja til nýja launakerfisins. Dagvinnulaunahluti þeirra eykst en vfirvinnuhluti minnkar.

Athuga ber að meðaltölur fyrir sumarmánuði eru að jafnaði lægri en aðra mánuði vegna sumarfólks.

1.2. Frá framkvæmdastjórn KOS:

Í þessu hefti KOS eru upplýsingar á nýjum grunni frá og með árinu 1990. Nú er unnið með greidd dagvinnulaun í stað fastra dagvinnulauna og um leið er einnig unnið með greiddum fjölda stöðugilda. Eins og áður er unnið úr öllum greiddum launum frá viðkomandi launaskrifstofum.

Kosturinn við þessar upplýsingar, umfram þær, sem fást við kaup og kjör annarra, en þeirra er vinna hjá ríki og borg, er að hér er **ekki um úrtak** að ræða. Upplýsingarnar ná til launa allra þeirra er vinna hjá ríki og borg og allra launa, sem skráð eru hjá Starfsmannaskrifstofu fjármálaráðuneytisins og Launaskrifstofu Reykjavíkurborgar. Þar með er ekki sagt að efnið sé gallalaust.

Tölurnar sýna laun allra þeirra, sem í starfi eru á hverjum tíma. Þetta getur valdið erfiðleikum í samanburði. T.d. lækka meðaldagvinnulaun flestra stéttarfélaga yfir sumarmánuðina, vegna þess, að sumarflýsinga-

fólkið kemur inn í lægstu starfsaldursþreppin, og verður að taka tillit til þess, þá sumarmánuðirnir eru bornir saman.

Meðallaun og kaupmáttur þeirra, einkum lítilla hópa, geta breyst mjög mikið við það eitt, að nokkrir starfsmenn í efsta starfsaldursþreppi fara á eftirlaun en nýliðar taka við.

Stærsta vandamálið er þó að ná í samanburðarhæfar tölur um laun og aðrar greiðslur til launþega á almennum vinnumarkaði og þeirra opinberu starfsmanna sem ekki taka laun frá Starfsmannaskrifstofu fjármálaráðuneytisins.

KOS vinnur að því að finna leiðir til að endurbæta talnaefnið með tilliti til m.a. ofantalinna þátta.

1.3. Listi yfir stéttarfélög og hópa sem eru í heftinu:

BSRB, ríkisstarfsmenn

Félag flugmálastarfsmanna ríkisins
Félag starfsmanna stjórnarráðsins
Landssamband lögreglumanna
Leikarafélag Íslands
Ljósmeðrafélag Íslands
Sjúkraliðafélag Íslands
Starfsmannafélag ríkisútvarpsins
Starfsmannafélag sjónvarpsins
Starfsmannafélag ríkisstofnana, tæknih.
Starfsmannafélag ríkisst., skrifstofuh.
Starfsmannafélag ríkisstofnana, heilbr.h.
Starfsmannafélag ríkisstofnana, alls
Tollvarðafélag Íslands
Proskapjálfafélag Íslands
BSRB félögin hjá ríkinu, alls

BHM, ríkisstarfsmenn

BHM hópur 2 (HÍK/F)
(Hið ísl. kennarafél., Framh.sk.)
BHM hópur 3 (FH,FHA,KKHÍ,FTK)
(Félag háskólakennara)
(Félag háskólakennara á Akureyri)
(Kennarafélag KHÍ)
(Félag tækniskólakennara)
BHM hópur 4 (FÍH,SSR,KFI,SÍF,
MTÍ,RTÍ,LÆÍ,DÍ,SSÍ)
(Félag íslenskra hjúkrunarfyr.
(Stéttarfélag sjúkrajb. í
ríkisþjónustu)
(Kjararafélag iðujálfafa)
(Stéttarfélag ísl. félagsráðgj.)
(Meinataeknafélag Íslands)
(Röntgenteknafélag Íslands)
(Læknafélag Íslands)
(Dýralæknafélag Íslands)
(Stéttarfélag sálfr. á Íslandi)
BHM hópur 6 (KVH,KFÍF,SLÍR,FHSS)
(Kjaraf. viðsk. og hagfr.)
(Kjarad. fél. ísl. félagsvísindamanna)
(Stéttarf. lögfr. í ríkisþj.)
(Fél. háskólam. starfsm. stjórn.)
BHM hópur 7 (KA,FÍN,SMN,FF)
(Kjararafélag arkitekta)
(Félag íslenskra náttúrufræðinga)
(Stéttarfélag matvæla- og nær.fr.)
(Félag fréttamanna)
BHM hópur 8 (KFB,FÍF,ÚTG)
(Kjararafélag bókasafnsfræðinga)
(Félag íslenskra fræða)
(Útgarður, félag háskólamanna)
BHM félögin hjá ríkinu, alls

Kennarasamband Íslands.

Kennarasamband Íslands framhaldsskólar

Reykjavíkurborg

St.Rv án háskólahóps
St.Rv háskólahópur
Starfsmannafélag Reykjavíkurborgar (St.Rv.)
Félag íslenskra leikskólakennara hjá Rborg.
Sjúkraliðafélag Íslands
Landssamband slökkviliðsmanna
Háskólahópur innan BHM
Háskólahópur utan bandalaga
Kennarahópur hjá Rborg (KÍ, HÍK)

Ýmsir hópar ríkisstarfsmanna

Félag íslenskra flugumferðarstjóra
Kjararafélag tæknifræðinga
Læknafélag Íslands, sjúkrahlúslækn.
Prestafélag Íslands
Starfsmannafél. Sínfóniuhlj. Íslands
Stéttarfélag verkfræðinga
Kjaranefnd heilsugæslulæknar
Kjaranefnd prófessorar
Utan félaga kjaradómströðun
Utan félaga
Utan félaga Kjaranefnd
Starfsmenn Alþingis og ríkisendurskoðunar

Önnur sveitarfélög.

Hér birtast nú tölur frá nokkrum sveitarfélögum, fyrir árin 1993-1998. Taka ber fram að vegna tímabundinnar starfsmannaekkle hjá KOS, þá var ekki unnt að fylgja eftir skilum frá sveitarfélögum og/eða leiðrétta það sem ekki var eins rétt og hefði getað verið. Fyrir bragðið eru tölurnar fyrir árið 1995 heldur í tætingslegra lagi eins og kemur fram þegar talin eru upp þau sveitarfélög sem reiknast inn í meðaltölin. Tölurnar fyrir árið 1996 eru betri og *áfram er nú unnið að því að ná inn gögnum frá öllum kaupstöðum og þeim sveitarfélögum sem hafa 1000 íbúa eða fleiri*. Launakerfin sem notuð eru í sveitarfélögum hafa verið undirbúin til þess að skila gögnum, eða þá að verið er að undirbúa þau til þess að geta skilað þessum gögnum til KOS. Jafnframt hafa sum sveitarfélögin verið að skipta um tölvukerfi og því hefur nú undanfarna mánuði, væntanlega tímabundið, vantað í skil þeirra.

2. Starfsmenn ríkis og Reykjavíkurborgar

Hér á eftir fer yfirlit um samsetningu hópa og bandalaga skipt eftir kyni, upplýsingar um meðallaun, dreifingu launa karla og kvenna í fullu starfi skipt eftir starfsaldri, dreifingu dagvinnu- og heildarlauna, mánaðarleg

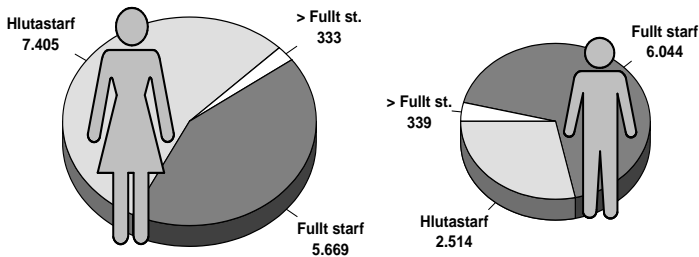
meðaltöl ásamt kaupmætti dagvinnulauna, og að síðustu kaupmáttur dagvinnulauna, yfirvinnulauna og heildarlauna eftir ársfjórðungum.

2.1. Yfirlit um skiptingu og fjölda opinberra starfsmanna ríkis og borgar á 2. ársfjórðungi 1998:

Alls voru 22.304 einstaklingar í gagnasafni KOS á 2. ársfjórðungi 1998 Það svarar til u.þ.b. 15 % af fjölda vinnandi manna á

Íslandi. Konur voru 13.407 og karlar voru 8.897.

Mynd 2.1.1. Skipting fjölda eftir kyni og hlutfalli starfs.



Taflan hér á eftir sýnir skiptingu starfsmanna eftir kyni og starfshlutfalli innan bandalaga og hópa. Eingöngu er um að ræða ríkisstarfs-

menn neðangreindra bandalaga, og hópa, en tölurnar fyrir Rborg sýna skiptingu allra opinberra starfsmanna Reykjavíkurborgar.

Tafla 2.1.1. Skipting fjölda eftir hópum, kynjum og hlutfalli starfs.

Hópur	Kyn	Hlutastarf		Fullt starf		>Fullt starf	
		Fjöldi	Hlutfall	Fjöldi	Hlutfall	Fjöldi	Hlutfall
BSRB ríkisstarfsmenn	Karlar	904	12,40%	1776	24,30%	79	1,10%
	Konur	2719	37,20%	1745	23,80%	95	1,30%
BHM ríkisstarfsmenn	Karlar	320	6,80%	1524	32,40%	62	1,30%
	Konur	1259	26,80%	1448	30,80%	92	2,00%
Ýmsir ríkisstarfsmen	Karlar	391	14,80%	1295	49,10%	157	6,00%
	Konur	351	13,30%	380	14,40%	64	2,40%
Starfsmenn Reykjavíkurborgar	Karlar	863	11,80%	1293	17,70%	39	0,50%
	Konur	3009	41,30%	2008	27,50%	80	1,10%

Hlutfallstölur eru reiknaðar af heildarfjölda einstaklinga innan hvers hóps eða bandalags

2.2. Meðallaun opinberra starfsmanna ríkis og borgar frá og með 1. ársfjórðungi 1987. Kaupmáttur miðast við meðaltal ársins 1990 = 100

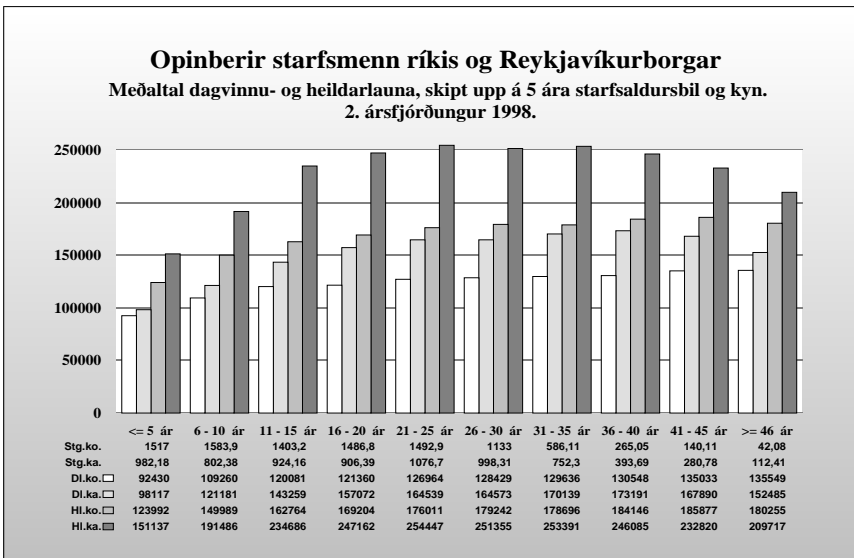
Ár		<i>Stg.</i>	<i>Di.</i>	<i>Breyting</i>	<i>Hl.</i>	<i>Breyting</i>	<i>Km.Di</i>	<i>Km.Hl.</i>
1987		16.805,15	49.904		71.855		117,12	115,94
1988		17.515,13	61.496	23,23%	87.804	22,20%	114,76	112,65
1989		18.064,45	68.203	10,91%	97.777	11,36%	105,41	103,89
1990		18.486,49	74.761	9,62%	108.744	11,22%	100,00	100,00
1991		18.497,11	81.604	9,15%	121.686	11,90%	102,21	104,78
1992		19.011,68	84.693	3,79%	126.520	3,97%	102,01	104,77
1993		19.093,22	86.323	1,92%	128.262	1,38%	99,93	102,08
1994		19.539,24	87.785	1,69%	132.140	3,02%	100,06	103,55
1995		19.856,16	92.178	5,00%	138.914	5,13%	103,36	107,09
1996		19.786,59	99.605	8,06%	150.291	8,19%	109,23	113,31
1997		16.697,35	107.993	8,42%	164.909	9,73%	116,35	122,14
Ár		<i>Stg.</i>	<i>Di.</i>	<i>Breyting</i>	<i>Hl.</i>	<i>Breyting</i>	<i>Km.Di</i>	<i>Km.Hl.</i>
1987	1	16.278,38	45.924		67.405		116,34	117,40
1987	2	16.902,54	48.539	5,69%	71.362	5,87%	117,77	119,04
1987	3	17.192,63	49.911	2,83%	67.825	-4,96%	114,64	107,10
1987	4	16.847,04	55.113	10,42%	80.764	19,08%	119,25	120,15
1988	1	16.921,24	57.982	5,21%	84.801	5,00%	117,16	117,81
1988	2	17.526,45	60.208	3,84%	86.140	1,58%	116,16	114,25
1988	3	18.013,09	63.401	5,30%	85.895	-0,28%	113,09	105,34
1988	4	17.599,75	64.208	1,27%	94.302	9,79%	112,71	113,80
1989	1	17.743,25	64.779	0,89%	95.078	0,82%	109,56	110,56
1989	2	18.210,10	67.116	3,61%	96.240	1,22%	106,13	104,63
1989	3	18.495,68	68.825	2,55%	94.171	-2,15%	103,70	97,55
1989	4	17.808,75	72.078	4,73%	105.782	12,33%	102,84	103,76
1990	1	18.022,80	73.616	2,13%	105.445	-0,32%	101,17	99,63
1990	2	18.304,75	74.121	0,69%	107.576	2,02%	99,63	99,41
1990	3	19.252,42	74.731	0,82%	102.054	-5,13%	98,85	92,80
1990	4	18.366,00	76.555	2,44%	120.158	17,74%	100,35	108,29
1991	1	17.878,81	79.648	4,04%	119.665	-0,41%	103,07	106,46
1991	2	18.667,43	81.055	1,77%	121.795	1,78%	102,83	106,23
1991	3	19.288,88	82.025	1,20%	114.704	-5,82%	101,33	97,42
1991	4	18.153,31	83.649	1,98%	130.983	14,19%	101,61	109,39
1992	1	18.659,89	83.934	0,34%	125.462	-4,22%	101,42	104,23
1992	2	19.206,39	84.287	0,42%	127.366	1,52%	101,76	105,72
1992	3	19.584,69	84.367	0,09%	117.116	-8,05%	101,43	96,80
1992	4	18.595,74	86.217	2,19%	136.610	16,65%	103,48	112,72
1993	1	18.531,27	86.341	0,14%	127.949	-6,34%	101,57	103,48
1993	2	19.210,56	85.963	-0,44%	127.954	0,00%	100,39	102,73
1993	3	19.799,55	85.587	-0,44%	119.030	-6,97%	98,32	94,01
1993	4	18.831,49	87.448	2,17%	138.590	16,43%	99,53	108,44
1994	1	18.910,64	88.049	0,69%	130.674	-5,71%	100,78	102,83
1994	2	19.690,19	87.544	-0,57%	134.501	2,93%	99,94	105,56
1994	3	20.252,67	86.956	-0,67%	122.102	-9,22%	98,88	95,46
1994	4	19.303,45	88.641	1,94%	141.699	16,05%	100,72	110,69
1995	1	17.890,62	89.188	0,62%	134.113	-5,35%	100,53	103,93
1995	2	20.408,56	91.493	2,58%	140.400	4,69%	103,17	108,85
1995	3	21.116,89	92.109	0,67%	128.459	-8,50%	103,03	98,78

2.3. Dreifing launa karla og kvenna eftir starfsaldri miðað við 2. ársfjórðung 1998:

Á næstu síðum birtast stöplarit sem sýna fjölda stöðugilda og meðaltal dagvinnu- og heildarlauna karla og kvenna skipt upp á 5 ára starfsaldursbil. Reiknað er í heilum árum og starfmönnum skipt upp í 10 starfsaldursbil, þar sem efsti hópurinn er með starfsaldur jafnan eða meiri en sem nemur 46 árum. Fjöldi starfsmanna kemur ekki fram heldur eru lögð saman öll stöðugildi á viðkomandi starfsaldursbili, þar sem 1.00 stöðugildi jafngildir einum starfsmanni í fullu starfi. Starfsmönnum, sem voru ekki með skráðan starfsaldur, eða með stöðugildi minna en 10% var sleppt. Fremsta súlan í hverju starfsaldursbili sýnir dagvinnulaun hjá konum að meðaltali, næsta súla sýnir meðal-

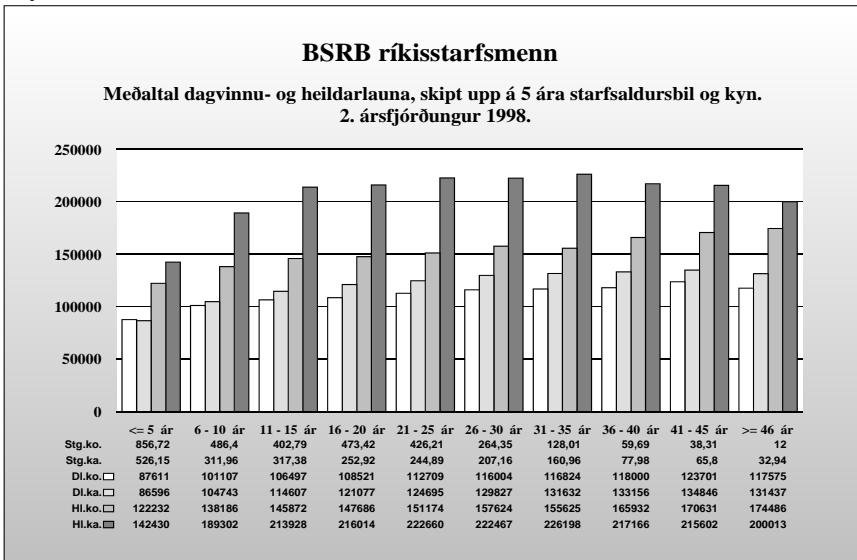
laun dagvinnu hjá körlum, þriðja súlan sýnir heildarlaun kvenna og síðasta súlan sýnir heildarlaun karla í viðkomandi starfsaldurs-hópi.

Mynd 2.3.1.



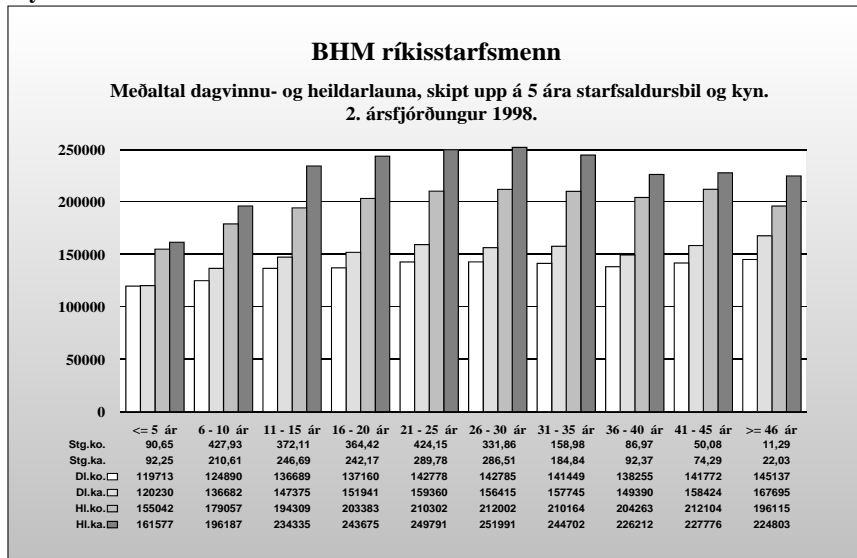
Stg. = Stöðugildi Dl. = dagvinnulaun
 ko. = konur Hl. = heildarlaun
 ka. = karlar

Mynd 2.3.2.

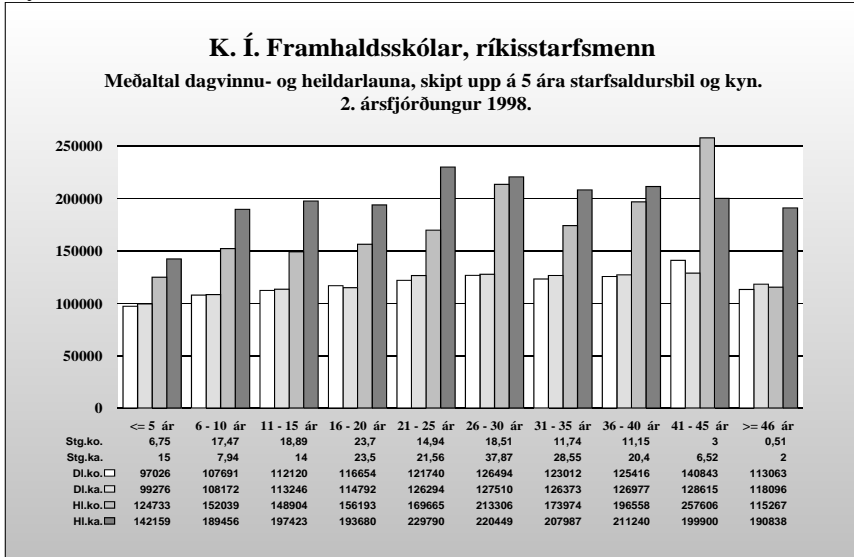


Stg. = Stöðugildi Dl. = dagvinnulaun ko. = konur
Hl. = heildarlaun ka. = karlar

Mynd 2.3.3.

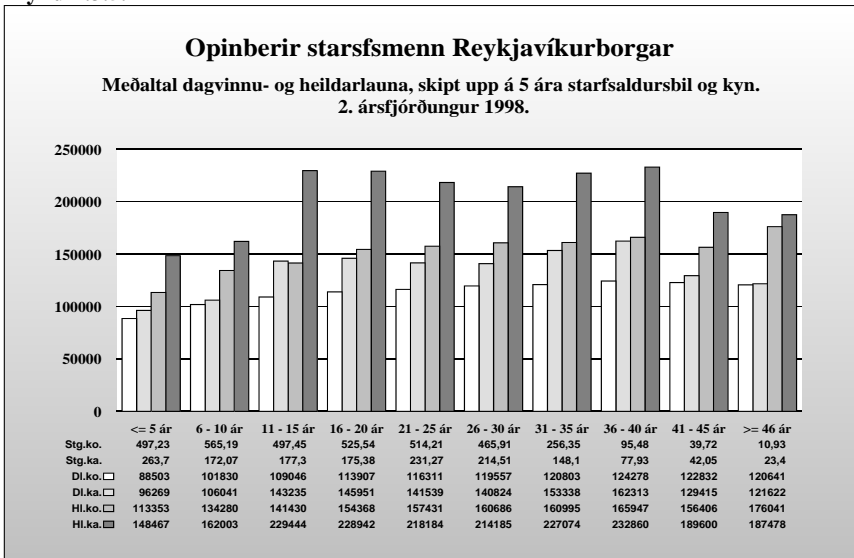


Mynd 2.3.4.



Stg. = Stöðugildi Dl. = dagvinnulaun ko. = konur
Hl. = heildarlaun ka. = karlar

Mynd 2.3.5.



2.4. Dreifing dagvinnulauna.

Hér á eftir fara línurit yfir dreifingu dagvinnulauna þeirra, sem eru í fullu starfi, eftir bandalögum.

Unnið var uppúr launum 2. ársfjórðungs 1998 fyrir bandalögin og eingöngu reiknuð út dreifing launa þeirra, sem voru í fullu starfi.

Á ásnum vinstra megin er hlutfallsleg dreifing fjölda starfsmanna miðað við launupphæðir. Launabilið er 5000 kr. á lárétta ásnum. Skyggða kúrfan á grafinu tilheyrir ásnum til vinstri, en línán á grafinu tilheyrir ásnum, sem er hægra megin. Af línunni er hægt að lesa uppsafnaða dreifingu allra

starfsmanna eftir upphæðum launa með því að lesa af ásnum hægra megin.

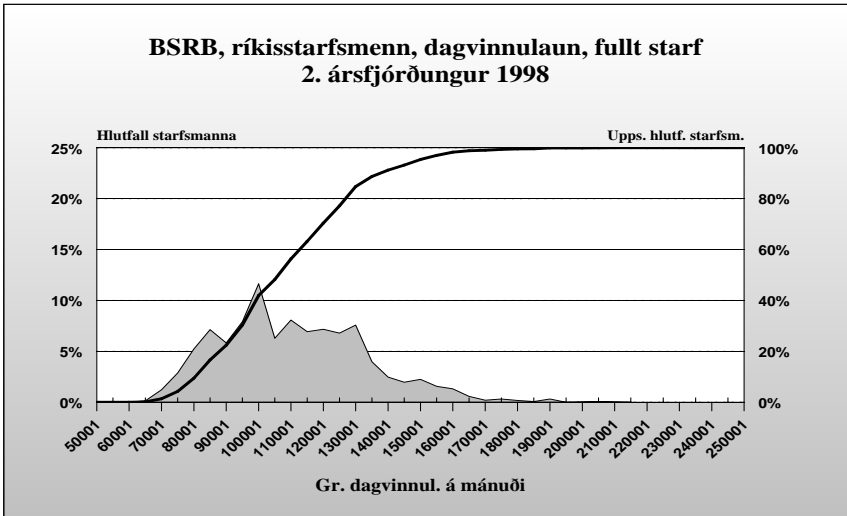
Athuga ber að línurit yfir dagvinnulaun BHM sýnir ekki rétta dreifingu meðallauna. Skýringin á því er sú að kennarar eru stór hluti þess hóps og fá að meðaltali hærri laun yfir skólamánuðina. Taka ber tillit til þess þegar lesið er úr gröfunum. Aðrar sveiflur sem fram koma, eru t.d. þegar eingreiðslur koma til útborgunar. T.d. er persónuuppbót greidd sem eingreiðsla í desember. Hún kemur að öllu leyti inn í heildarlaunin og verða þau því hærri, sem uppbótinni nemur.

*Skýring með myndum um launadreifingu hér á eftir:
Ásinn vinstra megin er notaður þegar skyggða svæðið er skoðað en ásinn hægra megin er notaður þegar lesa á af línunni. Ath. að y ásnarnir eru ekki með sama mælikvarða.*

Hér að neðan er sýnd dreifing dagvinnulauna starfsmanna innan BSRB ríkisstarfsmanna. Eingöngu er miðað við starfsmenn í fullu

starfi og meðallaun miðuð við 2. ársfjórðung 1998

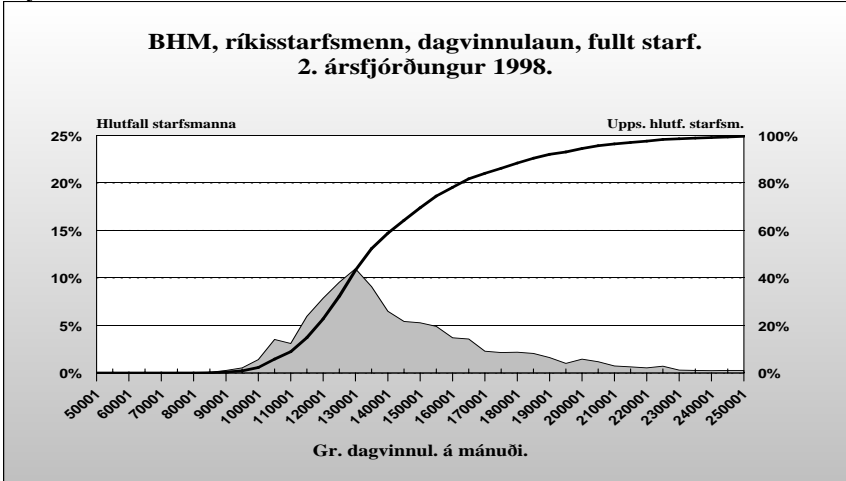
Mynd 2.4.1.



Hér að neðan er sýnd dreifing dagvinnulauna starfsmanna innan BHM ríkisstarfsmanna. Eingöngu er miðað við starfsmenn í fullu starfi og meðallaun miðuð við 2. ársfjórðung 1998. Ath. ber að stór hluti félagsmanna

hjá BHM eru kennarastéttir og því gefa launayfirlit hjá BHM fyrir ákveðinn ársfjórðung ekki rétta mynd. Laun eru hærri á meðan skóli starfar en lægri utan skólatíma.

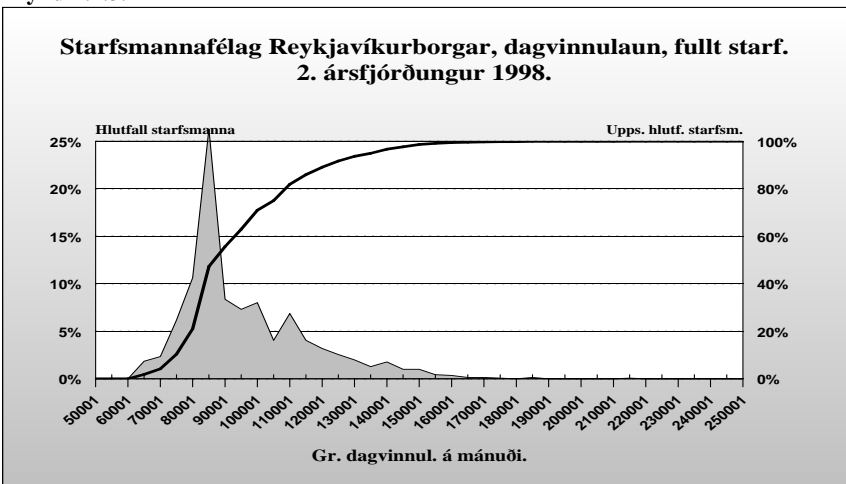
Mynd 2.4.2.



Hér að neðan er sýnd dreifing dagvinnulauna starfsmanna Starfsmannafélags Reykjavíkurborgar. Eingöngu er miðað við starfs-

menn í fullu starfi og útreikningur miðar við 2. ársfjórðung 1998.

Mynd 2.4.3.



2.5. Dreifing heildarlauna á 2. ársfjórðungi 1998:

Hér á eftir fara línurit yfir dreifingu heildarlauna þeirra, sem eru í fullu starfi, eftir bandalögum.

Línurit yfir heildarlaun BHM sýna ekki rétt meðallaun. Skýringin á því er sú að kennarar eru stór hluti þessa hóps og þeir fá að meðaltali hærri meðallaun yfir skólamánuðina, en utan þeirra. Taka ber tillit til þess þegar lesið er úr gröfunum. Aðrar sveiflur sem fram koma, eru t.d. þegar eingreiðslur koma til út-

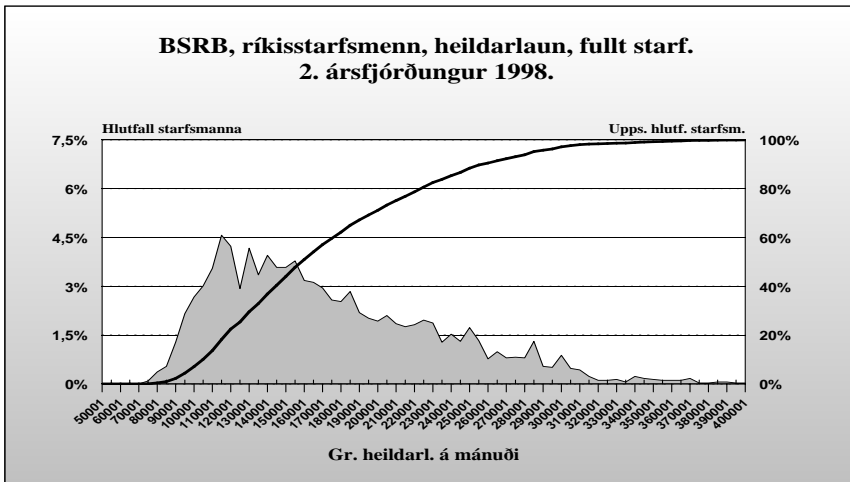
borgunar. T.d. er persónuuppbót greidd sem eingreiðsla í desember. Hún kemur að öllu leyti inn í heildarlaunin og verða þau því hærri, sem uppbótinni nemur.

Hér að neðan er sýnd dreifing heildarlauna starfsmanna innan BSRB ríkisstarfsmanna. Eingöngu er miðað við starfsmenn í fullu starfi og útreikningur miðar við 2. ársfjórðung 1998.

Skýring með myndum um launadreifingu hér á eftir:

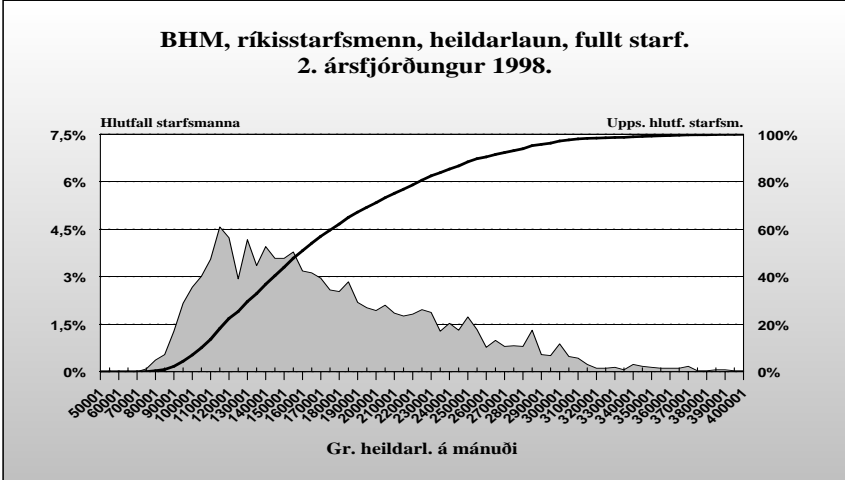
Ásinn vinstra megin er notaður þegar skyggða svæðið er skoðað en ásinn hægra megin er notaður þegar lesa á af línunni. Ath. að y ásamir eru ekki með sama mælikvarða.

Mynd 2.5.1.



Hér að neðan er sýnd dreifing heildarlauna starfsmanna innan BHM ríkisstarfsmanna. Eingöngu er miðað við starfsmenn í fullu starfi og útreikningur miðar við 2. árs fjórðung 1998. **Ath. ber að stór hluti félags-**
Mynd 2.5.2.

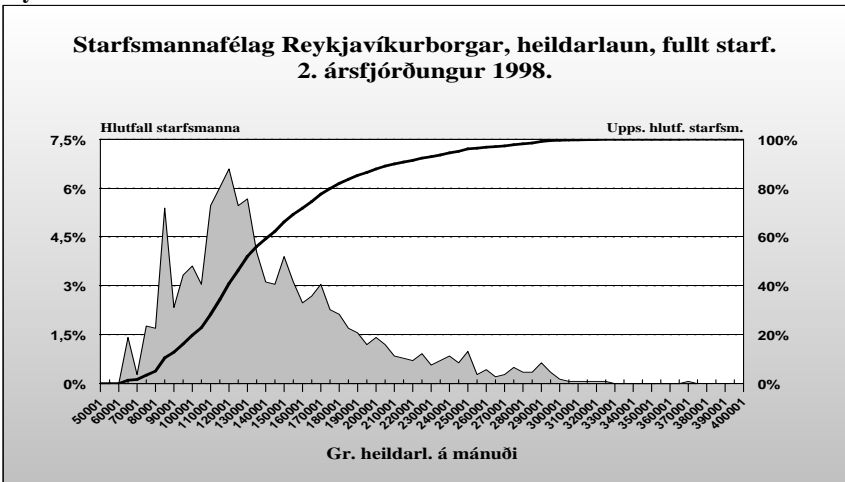
manna hjá BHM eru kennarastéttir og því gefa launayfirlit hjá BHM fyrir ákveðinn ársfjórðung ekki rétta mynd. Laun eru hærri á meðan skóli starfar en lægri utan skólatíma.



Hér að neðan er sýnd dreifing heildarlauna starfsmanna hjá Starfsmannafél. Reykjavíkurborgar. Eingöngu er miðað við starfs-

menn í fullu starfi og útreikningur miðar við 2. ársfjórðung 1998.

Mynd 2.5.3.



2.6. Mánaðartölur, kaupmáttur dagvinnulauna.

* *Ath ber að dagvinnulaun og kaupmáttur fyrir apríl er heldur hærrí en aðra mánuði í eftirtöldum töflum vegna orlofsframlags og óreglulegra annarra launa.*

Hér á næstu síðum eru útreiknuð meðallaun eftir félögum, hópum og bandalögum ásamt kaupmætti dagvinnulauna.

Kaupmáttur miðar við janúar 1987 = 100.00, nema annað sé tekið sérstaklega fram í stjórnumerkingum.

Skýringar:

M = mánuður Dl. = dagvinnulaun
Yl. = yfirvinnulaun Öl. = önnur laun
Hl. = heildarlaun Km. = kaupmáttur

BSRB ríkisstarfsmenn, mánaðartölur:

Félag flugmálastarfsmanna ríkisins

M.	Ár	Stg.	Tl./Dl.	Yl.	Öl.	Hl.	Km.dl
1	1997	107,68	80.538	62.533	18.952	162.023	99,33
2	1997	111,54	80.004	61.194	13.477	154.675	98,61
3	1997	115,36	78.878	65.465	14.907	159.250	97,28
4	1997	115,70	79.004	60.308	25.323	164.635	96,73
5	1997	125,24	81.738	64.327	15.472	161.537	100,25
6	1997	129,10	81.496	67.272	14.843	163.611	99,73
7	1997	132,15	81.185	61.916	13.700	156.801	99,18
8	1997	135,82	80.947	59.371	13.829	154.147	98,62
9	1997	127,67	82.165	63.431	14.250	159.846	99,72
10	1997	118,14	82.596	62.883	15.259	160.738	99,91
11	1997	115,98	82.826	63.117	18.603	164.546	100,30
12	1997	117,81	82.670	61.091	44.930	188.691	100,27
1	1998	115,82	86.189	64.640	21.180	172.009	103,97
2	1998	116,09	86.324	64.723	17.570	168.617	104,36
3	1998	121,74	85.738	59.884	18.777	164.399	103,25
4	1998	115,54	100.073	67.880	30.761	198.714	120,25
5	1998	119,76	101.917	68.996	20.405	191.318	122,07
6	1998	127,78	101.421	74.981	18.447	194.849	121,28

Félag starfsmanna stjórnarráðsins

M.	Ár	Stg.	Tl./Dl.	Yl.	Öl.	Hl.	Km.dl
1	1997	267,05	92.018	37.352	1.618	130.988	100,28
2	1997	265,73	92.623	39.189	1.658	133.470	100,88
3	1997	268,47	92.486	36.918	1.692	131.096	100,79
4	1997	265,33	97.597	44.209	10.385	152.191	105,59
5	1997	271,84	96.500	35.076	1.926	133.502	104,58
6	1997	289,14	94.806	36.322	1.690	132.818	102,52
7	1997	276,10	95.276	33.374	1.770	130.420	102,85
8	1997	271,38	95.272	31.866	1.766	128.904	102,56
9	1997	251,95	96.886	37.436	1.755	136.077	103,90
10	1997	251,35	98.135	36.401	1.667	136.203	104,89
11	1997	247,93	98.533	42.837	1.690	143.060	105,43
12	1997	255,67	109.522	38.993	30.050	178.565	117,38
1	1998	253,89	115.140	40.648	2.224	158.012	122,73
2	1998	246,90	116.081	36.670	3.170	155.921	124,00
3	1998	242,14	116.564	34.821	3.272	154.657	124,04
4	1998	248,13	118.488	40.508	12.538	171.534	125,81
5	1998	256,79	116.775	32.975	3.475	153.225	123,59
6	1998	272,39	115.708	29.703	2.782	148.193	122,26

Landssamband lögreglumanna

M.	Ár	Stg.	Tl./Dl.	Yl.	Öl.	Hl.	Km.dl
1	1997	612.77	105.613	86.946	40.191	232.750	110,14
2	1997	611.76	105.507	69.070	34.032	208.609	109,97
3	1997	604.42	105.456	65.890	30.999	202.345	109,98
4	1997	615.29	105.570	77.861	43.412	226.843	109,30
5	1997	625.19	104.787	77.939	32.868	215.594	108,67
6	1997	748.51	100.348	62.442	28.372	191.162	103,84
7	1997	741.42	99.777	59.436	27.003	186.216	103,07
8	1997	734.13	104.699	70.143	28.242	203.084	107,86
9	1997	651.45	108.504	66.278	31.225	206.007	111,35
10	1997	617.83	121.468	80.476	37.377	239.321	124,24
11	1997	612.57	121.578	83.873	38.981	244.432	124,49
12	1997	627.59	120.452	75.737	72.227	268.416	123,54
1	1998	635.93	120.409	91.004	44.987	256.400	122,82
2	1998	633.86	120.179	78.234	39.156	237.569	122,85
3	1998	640.85	119.842	75.042	35.962	230.846	122,04
4	1998	632.36	120.053	86.193	47.481	253.727	121,98
5	1998	663.26	118.640	81.746	36.303	236.689	120,16
6	1998	757.94	113.858	77.096	35.899	226.853	115,13

Leikarafélag Íslands *

M.	Ár	Stg.	Tl./Dl.	Yl.	Öl.	Hl.	Km.dl
1	1997	51.07	119.759	8.181	3.576	131.516	89,98
2	1997	47.53	136.816	2.742	5.371	144.929	102,74
3	1997	47.86	140.875	3.957	5.727	150.559	105,85
4	1997	46.97	139.112	5.543	13.654	158.309	103,77
5	1997	46.00	171.131	7.078	8.888	187.097	127,87
6	1997	43.98	172.134	5.248	8.383	185.765	128,33
7	1997	38.00	104.401	0	0	104.401	77,70
8	1997	38.00	104.401	0	0	104.401	77,49
9	1997	48.98	100.538	3.039	661	104.238	74,33
10	1997	52.01	129.916	7.408	4.344	141.668	95,74
11	1997	54.42	140.863	10.289	6.105	157.257	103,92
12	1997	59.79	143.563	9.585	25.992	179.140	106,09
1	1998	61.92	132.863	7.221	2.880	142.964	97,64
2	1998	61.66	151.041	9.578	7.563	168.182	111,24
3	1998	62.70	163.776	3.171	6.441	173.388	120,16
4	1998	56.96	159.335	2.581	13.259	175.175	116,64
5	1998	57.19	153.319	3.303	4.894	161.516	111,88
6	1998	50.14	157.654	2.348	5.130	165.132	114,85

* Kaupmáttur miðast við meðaltal ársins 1997=100,00

Ljósmeðrafélag Íslands

M.	Ár	Stg.	Tl./Dl.	Yl.	Öl.	Hl.	Km.dl
1	1997	83.89	111.464	26.718	19.806	157.988	112,97
2	1997	84.62	111.915	14.902	18.205	145.022	113,37
3	1997	84.09	112.054	50.050	18.973	181.077	113,57
4	1997	86.80	112.832	25.900	28.817	167.549	113,53
5	1997	87.53	117.504	46.191	18.425	182.120	118,43
6	1997	91.20	116.710	27.058	16.226	159.994	117,37
7	1997	93.84	117.221	21.378	13.363	151.962	117,68
8	1997	91.87	116.840	20.761	18.176	155.777	116,98
9	1997	90.48	117.788	19.460	18.162	155.410	117,48
10	1997	88.47	117.719	23.110	19.054	159.883	117,02
11	1997	88.08	118.112	23.439	19.789	161.340	117,54
12	1997	86.41	118.191	44.015	53.579	215.785	117,81
1	1998	86.21	123.615	26.961	19.962	170.538	122,54
2	1998	86.00	127.655	23.561	19.859	171.075	126,82
3	1998	86.58	127.773	25.074	27.137	179.984	126,45
4	1998	86.91	128.062	60.356	27.531	215.949	126,46
5	1998	91.35	127.128	42.871	21.591	191.590	125,13
6	1998	92.67	127.183	34.982	18.668	180.833	124,98

Sjúkraliðafélag Íslands *

M.	Ár	Stg.	Tl./Dl.	Yl.	Öl.	Hl.	Km.dl
1	1997	280,74	85.353	23.394	17.738	126.485	117,29
2	1997	272,71	85.331	15.067	16.944	117.342	117,20
3	1997	274,44	85.317	33.275	18.516	137.108	117,24
4	1997	276,68	85.647	22.666	25.531	133.844	116,84
5	1997	283,84	85.284	30.744	16.990	133.018	116,55
6	1997	293,41	85.166	15.709	14.265	115.140	116,13
7	1997	285,15	85.549	13.795	12.002	111.346	116,45
8	1997	293,17	92.306	19.895	14.509	126.710	125,30
9	1997	280,57	92.502	19.195	18.440	130.137	125,09
10	1997	277,63	92.701	20.322	19.327	132.350	124,94
11	1997	281,44	92.662	18.368	19.856	130.886	125,03
12	1997	279,61	92.758	28.302	46.930	167.990	125,36
1	1998	284,59	96.366	27.064	20.523	143.953	129,53
2	1998	283,59	96.318	19.619	18.875	134.812	129,74
3	1998	285,57	96.335	20.409	20.134	136.878	129,27
4	1998	278,34	99.624	46.840	28.426	174.890	133,39
5	1998	285,92	99.322	34.293	21.112	154.727	132,55
6	1998	293,46	99.191	24.923	16.656	140.770	132,16

*Kaupmáttur miðst við 01/1992=100,00

Starfsmannafélag ríkisútvarpsins

M.	Ár	Stg.	Tl./Dl.	Yl.	Öl.	Hl.	Km.dl
1	1997	80,74	89.074	34.484	2.816	126.374	98,71
2	1997	82,04	89.806	31.196	2.886	123.888	99,46
3	1997	76,17	89.477	31.089	2.750	123.316	99,16
4	1997	75,72	90.040	33.710	11.426	135.176	99,06
5	1997	78,02	93.315	35.769	2.887	131.971	102,84
6	1997	90,31	91.375	37.757	2.808	131.940	100,47
7	1997	89,63	90.604	29.773	1.736	122.113	99,46
8	1997	86,64	90.911	25.096	2.292	118.299	99,52
9	1997	76,49	93.658	31.343	2.736	127.737	102,13
10	1997	75,04	94.185	35.689	3.421	133.295	102,36
11	1997	75,58	94.150	37.452	3.266	134.868	102,44
12	1997	75,55	93.642	39.040	32.117	164.799	102,06
1	1998	76,98	97.690	39.453	3.196	140.339	105,89
2	1998	75,62	98.676	37.820	3.684	140.180	107,19
3	1998	71,21	98.781	34.459	3.435	136.675	106,89
4	1998	72,92	113.090	39.347	12.607	165.044	122,10
5	1998	73,69	112.454	39.945	3.474	155.873	121,02
6	1998	82,67	112.209	32.621	3.275	148.105	120,57

Starfsmannafélag sjónvarpsins

M.	Ár	Stg.	Tl./Dl.	Yl.	Öl.	Hl.	Km.dl
1	1997	86,13	92.255	49.988	6.715	148.958	103,42
2	1997	84,83	91.617	48.490	8.262	148.369	102,65
3	1997	82,91	92.141	48.891	7.691	148.723	103,29
4	1997	81,56	92.213	60.578	15.023	167.814	102,62
5	1997	85,97	96.969	61.593	7.585	166.147	108,10
6	1997	88,84	95.187	54.569	6.918	156.674	105,88
7	1997	89,26	95.077	40.757	6.565	142.399	105,57
8	1997	79,85	96.247	33.066	5.576	134.889	106,58
9	1997	81,10	97.349	47.405	6.501	151.255	107,39
10	1997	77,72	96.859	57.013	8.297	162.169	106,49
11	1997	80,28	96.326	53.003	8.993	158.322	106,02
12	1997	77,51	96.888	72.990	37.557	207.435	106,82
1	1998	77,22	101.313	54.088	7.967	163.368	111,09
2	1998	75,84	101.597	50.621	9.777	161.995	111,64
3	1998	77,30	101.384	46.419	8.764	156.567	110,98
4	1998	74,39	115.045	68.707	18.719	202.471	125,65
5	1998	78,81	115.611	67.936	8.414	191.961	125,86
6	1998	80,42	115.107	63.489	8.157	186.753	125,11

Starfsmannafélag ríkisstofnana, tæknihópur

M.	Ár	Stg.	Tl./Dl.	Yl.	Öl.	Hl.	Km.dl
1	1997	1.109,10	82.361	47.497	7.044	136.902	98,37
2	1997	1.123,43	82.318	45.466	7.438	135.222	98,27
3	1997	1.126,20	82.310	45.295	7.437	135.042	98,31
4	1997	1.138,70	86.631	55.647	16.304	158.582	102,72
5	1997	1.215,50	85.329	52.685	7.871	145.885	101,35
6	1997	1.422,58	83.449	47.107	6.050	136.606	98,90
7	1997	1.435,54	83.048	44.759	4.880	132.687	98,26
8	1997	1.389,38	83.471	43.872	4.908	132.251	98,49
9	1997	1.162,81	85.926	52.997	6.632	145.555	100,99
10	1997	1.121,86	86.424	55.088	6.870	148.382	101,24
11	1997	1.105,64	86.445	54.384	7.696	148.525	101,38
12	1997	1.139,74	86.641	50.858	35.600	173.099	101,77
1	1998	1.098,91	90.023	53.801	7.954	151.778	105,17
2	1998	1.107,54	90.118	51.134	8.082	149.334	105,51
3	1998	1.102,22	90.386	51.789	8.409	150.584	105,42
4	1998	1.111,66	105.136	52.658	16.882	174.676	122,35
5	1998	1.213,06	103.648	51.148	8.340	163.136	120,23
6	1998	1.435,43	100.669	44.080	6.557	151.306	116,58

Starfsmannafélag ríkisstofnana, skrifstofuhópur

M.	Ár	Stg.	Tl./Dl.	Yl.	Öl.	Hl.	Km.dl
1	1997	1.526,57	85.845	27.448	831	114.124	102,05
2	1997	1.524,61	85.865	29.645	760	116.270	102,01
3	1997	1.522,69	85.907	30.183	1.019	117.109	102,12
4	1997	1.538,16	91.514	32.462	8.973	132.949	108,00
5	1997	1.606,37	90.013	32.519	1.076	123.608	106,41
6	1997	1.803,17	88.030	29.790	870	118.690	103,83
7	1997	1.826,18	87.974	27.335	972	116.281	103,59
8	1997	1.795,91	88.591	25.694	890	115.175	104,03
9	1997	1.633,84	90.620	31.881	1.085	123.586	106,00
10	1997	1.602,92	90.927	33.260	989	125.176	106,01
11	1997	1.583,81	91.007	34.536	1.088	126.631	106,22
12	1997	1.587,26	91.069	33.188	28.752	153.009	106,47
1	1998	1.617,36	94.963	32.825	1.207	128.995	110,41
2	1998	1.622,78	94.994	35.254	1.038	131.286	110,69
3	1998	1.613,12	95.071	36.489	1.300	132.860	110,35
4	1998	1.629,12	110.393	31.001	9.894	151.288	127,86
5	1998	1.706,95	110.079	32.320	1.347	143.746	127,08
6	1998	1.892,59	107.714	27.784	1.229	136.727	124,15

Starfsmannafélag ríkisstofnana, heilbrigðishópur

M.	Ár	Stg.	Tl./Dl.	Yl.	Öl.	Hl.	Km.dl
1	1997	804,65	78.404	29.049	12.241	119.694	98,64
2	1997	795,75	78.374	18.399	13.259	110.032	98,54
3	1997	795,00	78.288	19.289	12.715	110.292	98,49
4	1997	804,61	82.113	31.589	20.834	134.536	102,55
5	1997	798,99	80.676	21.762	11.971	114.409	100,93
6	1997	811,63	77.913	19.069	12.353	109.335	97,26
7	1997	854,67	77.578	15.177	11.390	104.145	96,67
8	1997	852,29	77.601	15.060	11.396	104.057	96,44
9	1997	674,15	79.757	17.557	14.204	111.518	98,74
10	1997	660,23	79.800	19.130	14.333	113.263	98,46
11	1997	659,23	79.728	20.236	15.352	115.316	98,48
12	1997	662,74	79.704	18.430	41.691	139.825	98,62
1	1998	679,01	83.098	28.607	14.780	126.485	102,25
2	1998	681,23	83.075	20.173	15.898	119.146	102,44
3	1998	680,97	82.919	19.251	14.415	116.585	101,86
4	1998	691,79	92.531	33.922	24.506	150.959	113,42
5	1998	746,28	92.319	26.290	15.391	134.000	112,79
6	1998	880,32	90.692	21.118	13.950	125.760	110,63

Starfsmannafélag ríkisstofnana, alls

M.	Ár	Stg.	Tl./Dl.	Yl.	Öl.	Hl.	Km.dl
1	1997	3.440,32	82.981	34.286	5.503	122.770	100,10
2	1997	3.443,79	82.977	32.208	5.827	121.012	100,04
3	1997	3.443,89	82.972	32.610	5.818	121.400	100,09
4	1997	3.481,47	87.744	39.843	14.112	141.699	105,08
5	1997	3.620,86	86.380	36.915	5.761	129.056	103,62
6	1997	4.037,38	84.382	33.736	5.004	123.122	101,00
7	1997	4.116,39	84.098	30.887	4.498	119.483	100,49
8	1997	4.037,58	84.509	29.705	4.490	118.704	100,70
9	1997	3.470,80	86.937	36.173	5.492	128.602	103,20
10	1997	3.385,01	87.264	37.738	5.541	130.543	103,24
11	1997	3.348,68	87.280	38.274	6.078	131.632	103,38
12	1997	3.389,74	87.358	36.244	33.584	157.186	103,64
1	1998	3.395,28	90.991	38.771	6.105	135.867	107,36
2	1998	3.411,55	91.031	37.398	6.292	134.721	107,64
3	1998	3.396,31	91.114	37.998	6.237	135.349	107,32
4	1998	3.432,57	105.091	38.603	15.102	158.796	123,51
5	1998	3.666,29	104.336	37.322	6.519	148.177	122,23
6	1998	4.208,34	101.750	31.948	5.707	139.405	119,01

Tollvarðafélag Íslands

M.	Ár	Stg.	Tl./Dl.	Yl.	Öl.	Hl.	Km.dl
1	1997	95,83	107.937	69.824	15.374	193.135	108,13
2	1997	95,12	108.063	50.254	16.072	174.389	108,20
3	1997	96,09	107.922	49.606	11.221	168.749	108,12
4	1997	95,12	108.490	70.280	19.951	198.721	107,90
5	1997	101,65	105.818	59.748	11.456	177.022	105,42
6	1997	124,65	100.205	50.355	10.278	160.838	99,61
7	1997	121,13	99.759	55.533	11.466	166.758	99,00
8	1997	119,57	100.214	59.332	11.568	171.114	99,18
9	1997	102,60	109.748	63.579	12.742	186.069	108,19
10	1997	98,08	122.197	62.777	14.759	199.733	120,06
11	1997	95,11	122.537	65.684	13.626	201.847	120,53
12	1997	91,88	121.615	62.377	46.662	230.654	119,82
1	1998	92,87	121.751	78.935	15.217	215.903	119,30
2	1998	94,00	121.633	57.810	14.302	193.745	119,44
3	1998	95,92	122.154	57.893	13.077	193.124	119,49
4	1998	96,20	120.801	85.544	22.234	228.579	117,91
5	1998	105,31	117.350	63.918	12.369	193.637	114,17
6	1998	126,74	110.522	67.036	12.402	189.960	107,35

Proskapjálfafélag Íslands *

M.	Ár	Stg.	Tl./Dl.	Yl.	Öl.	Hl.	Km.dl
6	1997	157,18	89.639	26.306	8.557	124.502	94,58
7	1997	153,50	90.195	26.766	6.187	123.148	95,00
8	1997	148,88	89.964	21.378	6.217	117.559	94,50
9	1997	157,12	89.183	23.781	8.592	121.556	93,32
10	1997	155,38	101.497	29.920	10.179	141.596	105,85
11	1997	155,99	100.901	32.195	11.364	144.460	105,35
12	1997	154,35	101.060	32.490	40.813	174.363	105,68
1	1998	159,75	105.696	42.176	10.912	158.784	109,93
2	1998	156,76	105.749	34.406	12.767	152.922	110,22
3	1998	158,13	105.976	30.821	11.571	148.368	110,03
4	1998	153,30	106.593	45.037	20.336	171.966	110,43
5	1998	155,16	108.221	47.685	11.239	167.145	111,76
6	1998	168,66	108.031	38.753	10.444	157.228	111,38

* Kaupmáttur miðast við 07-12/1997=100,00

BSRB félögin hjá ríkinu, alls *

M.	Ár	Stg.	Tl./Dl.	Yl.	Öl.	Hl.	Km.dl
1	1997	5.145,97	87.851	41.136	10.732	139.719	100,52
2	1997	5.140,27	87.991	36.594	10.076	134.661	100,62
3	1997	5.132,22	87.962	38.000	9.723	135.685	100,65
4	1997	5.178,31	91.479	44.233	18.580	154.292	103,91
5	1997	5.411,19	90.766	42.967	10.018	143.751	103,28
6	1997	6.129,90	88.691	37.310	8.714	134.715	100,69
7	1997	6.175,53	87.899	34.373	7.875	130.147	99,62
8	1997	6.067,73	89.094	34.849	8.261	132.204	100,70
9	1997	5.364,64	91.681	39.241	9.685	140.607	103,22
10	1997	5.222,01	94.369	42.253	10.608	147.230	105,90
11	1997	5.179,10	94.530	43.320	11.311	149.161	106,20
12	1997	5.237,86	95.046	41.977	39.810	176.833	106,95
1	1998	5.262,51	98.235	45.550	12.200	155.985	109,94
2	1998	5.264,35	98.521	41.794	11.605	151.920	110,49
3	1998	5.260,71	98.762	41.482	11.385	151.629	110,34
4	1998	5.268,29	108.692	46.906	20.397	175.995	121,17
5	1998	5.574,63	107.824	43.929	11.418	163.171	119,81
6	1998	6.281,72	105.198	38.968	10.438	154.604	116,70

* Mikil fækkun starfsmanna hjá BSRB í byrjun árs 1997 stafar af því að upplýsingar um laun síma- og póstmanna eru ekki lengur fyrirleggjandi, þar sem þeir fluttust yfir í viðkomandi hlutafélag um áramótin.

BHM ríkisstarfsmenn, mánaðartölur:**BHM hópur 1 (HÍK/G) ***

* Grunnskólakennarar innan HÍK voru gerðir með lögum að starfsmönnum sveitarfélaga frá 1. ágúst 1996 og teljast því ekki lengur til ríkisstarfsmanna. Þeir sem starfa hjá Reykjavíkurborg eru taldir ásamt grunnskólakennurum í Kí í kennarahópi hjá borginni.

BHM hópur 2 (HÍK/F)

M.	Ár	Stg.	Tl./Dl.	Yl.	Öl.	Hl.	Km.dl
1	1997	953,33	110.127	65.608	152	175.887	97,92
2	1997	941,28	110.355	64.863	103	175.321	98,07
3	1997	941,06	110.352	65.687	177	176.216	98,12
4	1997	946,39	110.504	64.097	8.365	182.966	97,54
5	1997	949,31	116.399	126.624	534	243.557	102,92
6	1997	944,10	116.538	15.419	151	132.108	102,82
7	1997	927,97	117.026	4.446	12	121.484	103,07
8	1997	973,34	120.572	6.992	43	127.607	105,90
9	1997	969,74	120.588	79.604	117	200.309	105,51
10	1997	970,99	120.580	78.040	86	198.706	105,15
11	1997	973,26	120.506	84.059	106	204.671	105,20
12	1997	967,18	120.730	133.603	28.915	283.248	105,57
1	1998	991,82	125.162	83.596	258	209.016	108,85
2	1998	977,22	126.748	80.056	227	207.031	110,47
3	1998	975,04	126.799	80.548	316	207.663	110,09
4	1998	976,42	126.725	84.471	8.716	219.912	109,78
5	1998	970,20	126.857	141.716	1.106	269.679	109,54
6	1998	973,78	126.886	17.961	706	145.553	109,39

BHM hópur 3 (FH,FHA,KKHÍ,FTK) *

M.	Ár	Stg.	Tl./Dl.	Yl.	Öl.	Hl.	Km.dl
1	1997	563,31	115.096	50.828	610	166.534	81,72
2	1997	553,95	115.471	50.895	371	166.737	81,93
3	1997	552,82	115.631	99.766	625	216.022	82,09
4	1997	554,92	116.140	96.108	9.966	222.214	81,86
5	1997	560,41	120.853	68.830	1.898	191.581	85,33
6	1997	571,51	120.833	46.228	667	167.728	85,12
7	1997	570,02	120.750	40.490	466	161.706	84,92
8	1997	574,61	120.551	37.738	649	158.938	84,55
9	1997	570,26	121.154	51.468	802	173.424	84,64

10	1997	574,36	121.552	54.340	594	176.486	84,64
11	1997	573,36	121.426	54.576	600	176.602	84,64
12	1997	570,40	133.030	65.075	29.891	227.996	92,89
1	1998	589,79	140.481	59.660	1.155	201.296	97,55
2	1998	573,87	140.025	52.913	1.480	194.418	97,44
3	1998	578,54	140.711	72.275	1.310	214.296	97,55
4	1998	573,57	141.041	67.208	9.428	217.677	97,56
5	1998	573,33	141.032	111.997	2.675	255.704	97,24
6	1998	582,30	141.197	54.722	1.532	197.451	97,20

* Samkvæmt breyttum lögum um kjaradóm og kjaranefnd þá fara prófessorar út úr félögum háskóla-kennara í byrjun árs 1997

BHM hópur 4 (FÍH,SSR,KFI,SÍF,MTÍ,RTÍ, LÆI, DÍ, SSÍ) *

M.	Ár	Stg.	Tl./Dl.	Yl.	Öl.	Hl.	Km.dl
1	1997	1.005,91	110.266	37.887	13.785	161.938	94,43
2	1997	995,92	110.536	35.219	11.869	157.624	94,61
3	1997	968,67	110.868	49.470	13.742	174.080	94,95
4	1997	961,30	110.965	39.981	20.895	171.841	94,34
5	1997	964,17	114.180	45.871	13.120	173.171	97,24
6	1997	980,29	115.865	37.864	12.201	165.930	98,46
7	1997	963,44	115.844	37.608	10.953	164.405	98,27
8	1997	947,39	115.733	39.104	12.300	167.137	97,91
9	1997	963,92	115.558	41.857	12.963	170.378	97,38
10	1997	978,73	115.272	40.102	13.364	168.738	96,82
11	1997	970,96	114.999	39.296	13.818	168.113	96,70
12	1997	981,23	117.294	41.207	14.188	199.689	98,79
1	1998	963,60	121.840	42.640	15.398	179.878	102,06
2	1998	970,47	128.205	39.169	14.788	182.162	107,62
3	1998	963,26	128.533	42.283	16.205	187.021	107,48
4	1998	965,75	128.926	55.196	24.099	208.221	107,57
5	1998	958,18	128.923	49.563	15.708	194.194	107,22
6	1998	1.001,38	129.029	43.449	14.308	186.786	107,14

* Breyting verður á ákvörðun launa fyrir félaga í Læknafélagi Íslands og hjá héraðsdýralæknum, en laun þessara hópa fara samkvæmt breyttum lögum eftir ákvörðun Kjaranefndar frá og með ársbyrjun 1997. Því þótti rétt að taka þessa hópa undir hóp 4 en fella niður hóp 5 sem í voru Læknafélag Íslands (breytt lög flytja þá yfir í kjaranefnd), hjá Dýralæknafélag Íslands minnkar hópurnar þar sem héraðsdýralæknar fara að breyttum lögum undir kjaranefnd og svo Stéttarfélag sálfræðinga á Íslandi sem hefði þá orðið eina félagið eftir í hópi 5 og þá of fámennur til þess að tölur um hann birtist. Þessi hópun er reiknuð upp á nýtt og kaupmáttur miðar við 100 fyrir janúar 1997 fyrir alla í þessum nýskilgreinda hópi.

BHM hópur 5 (Sjá athugasemdir við BHM hóp 4)

BHM hópur 6 (KVH,KFÍF,SLÍR,FHSS)

M.	Ár	Stg.	Tl./Dl.	Yl.	Öl.	Hl.	Km.dl
1	1997	564,12	114.321	70.772	5.371	190.464	87,56
2	1997	560,04	114.382	69.505	3.718	187.605	87,56
3	1997	568,98	114.707	69.528	3.623	187.858	87,86
4	1997	566,77	118.215	73.193	12.976	204.384	89,89
5	1997	566,58	120.149	74.362	4.592	199.103	91,51
6	1997	589,05	120.040	70.072	4.131	194.243	91,23
7	1997	586,01	120.428	68.007	3.707	192.142	91,36
8	1997	574,49	120.565	63.712	3.431	187.708	91,22
9	1997	572,28	121.056	70.414	3.792	195.262	91,24
10	1997	576,41	128.380	74.153	4.684	207.217	96,43
11	1997	569,60	128.802	73.647	4.274	206.723	96,86
12	1997	575,96	147.589	67.116	37.697	252.402	111,17
1	1998	580,50	154.145	67.165	5.740	227.050	115,47
2	1998	593,05	154.706	71.518	4.982	231.206	116,14
3	1998	600,71	156.426	69.059	4.670	230.155	116,99
4	1998	609,05	159.815	65.744	14.360	239.919	119,26
5	1998	622,74	161.124	59.934	6.412	227.470	119,85
6	1998	628,49	161.265	61.500	6.085	228.850	119,76

BHM hópur 7 (KA,FÍN,SMN,FF)

M.	Ár	Stg.	Tl./Dl.	Yl.	Öl.	Hl.	Km.dl
1	1997	574.67	114.722	53.236	2.605	170.563	94,73
2	1997	577.90	114.694	58.456	3.166	176.316	94,65
3	1997	577.81	114.861	64.202	3.344	182.407	94,84
4	1997	585.57	115.349	71.524	11.434	198.307	94,55
5	1997	593.78	115.233	66.480	3.073	184.786	94,62
6	1997	627.14	118.933	65.956	3.076	187.965	97,44
7	1997	637.40	118.443	61.749	3.290	183.482	96,87
8	1997	633.16	118.636	62.827	2.862	184.325	96,77
9	1997	615.80	121.048	67.513	3.092	191.653	98,35
10	1997	607.70	120.929	69.107	3.171	193.207	97,93
11	1997	606.79	120.915	75.766	3.637	200.318	98,03
12	1997	621.14	154.473	45.193	31.419	231.085	125,44
1	1998	598.84	164.180	47.734	3.485	215.399	132,59
2	1998	612.89	164.312	50.475	3.856	218.643	132,99
3	1998	608.06	164.770	52.720	4.983	222.473	132,85
4	1998	608.93	164.821	55.684	13.644	234.149	132,60
5	1998	622.58	164.254	53.310	4.225	221.789	131,71
6	1998	666.24	162.527	50.387	3.893	216.807	130,12

BHM hópur 8 (FB,FÍF,ÚTG)

M.	Ár	Stg.	Tl./Dl.	Yl.	Öl.	Hl.	Km.dl
1	1997	284.20	106.990	43.570	3.389	153.949	90,00
2	1997	286.57	106.659	45.346	3.536	155.541	89,67
3	1997	290.48	107.298	44.917	3.221	155.436	90,25
4	1997	285.68	107.280	46.364	10.707	164.351	89,58
5	1997	293.24	106.714	43.902	3.227	153.843	89,26
6	1997	306.38	111.622	49.099	2.928	163.649	93,16
7	1997	306.91	111.860	39.445	2.616	153.921	93,20
8	1997	307.84	111.934	43.940	2.923	158.797	93,01
9	1997	298.12	111.903	46.557	3.148	161.608	92,62
10	1997	303.42	111.755	49.848	3.024	164.627	92,19
11	1997	302.45	111.558	51.573	3.093	166.224	92,13
12	1997	314.05	118.284	49.703	29.434	197.421	97,85
1	1998	320.17	123.511	43.694	3.151	170.356	101,62
2	1998	322.46	146.623	42.412	3.604	192.639	120,89
3	1998	320.16	145.941	40.479	3.689	190.109	119,87
4	1998	316.74	148.240	37.994	11.836	198.070	121,49
5	1998	321.98	148.590	36.794	3.766	189.150	121,38
6	1998	339.00	147.752	34.038	3.902	185.692	120,50

BHM félögin hjá ríkinu, alls *

M.	Ár	Stg.	Tl./Dl.	Yl.	Öl.	Hl.	Km.dl
1	1997	3.954.40	111.915	53.769	5.019	170.703	92,66
2	1997	3.923.46	112.074	53.619	4.345	170.038	92,73
3	1997	3.905.62	112.310	65.210	4.802	182.322	92,98
4	1997	3.901.63	113.033	63.980	12.996	190.009	92,90
5	1997	3.928.49	116.134	75.857	4.988	196.979	95,61
6	1997	4.019.47	117.499	43.745	4.415	165.659	96,52
7	1997	3.992.75	117.603	38.766	3.983	160.352	96,44
8	1997	4.011.83	118.458	38.750	4.175	161.383	96,88
9	1997	3.990.12	118.943	60.811	4.531	184.285	96,90
10	1997	4.011.61	119.930	61.347	4.749	186.026	97,38
11	1997	3.996.42	119.867	63.752	4.864	188.483	97,44
12	1997	4.029.96	130.483	71.739	33.723	235.945	106,24
1	1998	4.044.72	136.410	59.522	5.489	201.421	110,46
2	1998	4.049.96	140.340	57.688	5.408	203.436	113,89
3	1998	4.045.77	140.822	61.195	5.856	207.873	113,84
4	1998	4.050.46	141.662	64.268	14.318	220.248	114,27
5	1998	4.069.01	142.027	81.483	6.265	229.779	114,19
6	1998	4.191.19	141.895	42.142	5.642	189.675	113,90

* Fækkun verður í stéttarfélögum innan BHM vegna breytinga á lögum um grunnskóla og um kjaradóm og kjaranefnd.

Kennarasamband Íslands ríkisstarfsmenn, mánaðartölur:Kennarasamband Íslands, grunnskólar (*grunnskólar fara út úr ríkislaunum í ágúst 1996*)**Kennarasamband Íslands, framhaldsskólar**

M.	Ár	Stg.	Tl./Dl.	Yl.	Öl.	Hl.	Km.dl
1	1997	303,42	104.504	59.188	152	163.844	97,41
2	1997	295,34	104.732	61.017	441	166.190	97,56
3	1997	293,05	104.923	62.550	464	167.937	97,80
4	1997	305,63	105.226	61.410	7.818	174.454	97,37
5	1997	297,75	111.146	101.930	527	213.603	103,02
6	1997	298,02	111.173	9.898	21	121.092	102,82
7	1997	289,15	111.780	6.453	11	118.244	103,20
8	1997	313,33	114.292	5.436	36	119.764	105,23
9	1997	315,87	113.963	70.280	300	184.543	104,53
10	1997	314,70	113.912	72.828	351	187.091	104,13
11	1997	311,17	113.931	73.165	354	187.450	104,27
12	1997	308,72	113.912	120.759	28.866	263.537	104,42
1	1998	324,00	117.984	72.375	218	190.577	107,56
2	1998	320,55	118.704	73.237	364	192.305	108,45
3	1998	316,39	119.028	75.790	341	195.159	108,33
4	1998	311,02	119.078	104.465	8.751	232.294	108,14
5	1998	304,49	119.572	124.968	566	245.106	108,24
6	1998	302,47	119.757	10.226	439	130.422	108,23

Ýmsir ríkisstarfsmenn, mánaðartölur:**Félag Íslenskra flugumferðarstjóra**

M.	Ár	Stg.	Tl./Dl.	Yl.	Öl.	Hl.	Km.dl
1	1997	95,86	189.202	84.526	66.794	340.522	174,40
2	1997	99,22	190.396	74.057	64.004	328.457	175,40
3	1997	96,00	189.383	77.837	65.317	332.537	174,57
4	1997	96,00	190.087	76.017	73.377	339.481	173,94
5	1997	96,00	190.381	72.103	64.784	327.268	174,51
6	1997	97,20	192.071	80.145	64.132	336.348	175,67
7	1997	94,50	191.797	97.052	68.392	357.241	175,12
8	1997	94,50	191.797	123.634	69.955	385.386	174,64
9	1997	97,01	199.445	104.797	69.407	373.649	180,90
10	1997	93,50	200.858	95.674	69.600	366.132	181,58
11	1997	93,50	200.972	87.248	68.884	357.104	181,89
12	1997	93,82	228.599	81.001	111.633	421.233	207,23
1	1998	95,00	240.440	76.859	86.003	403.302	216,77
2	1998	95,59	239.942	82.166	85.582	407.690	216,79
3	1998	99,37	243.644	84.993	82.297	410.934	219,29
4	1998	94,77	239.891	93.948	94.794	428.633	215,44
5	1998	95,23	240.005	111.817	87.954	439.776	214,84
6	1998	98,38	239.135	107.541	86.501	433.177	213,72

Kjarafélag tæknifræðinga

M.	Ár	Stg.	Tl./Dl.	Yl.	Öl.	Hl.	Km.dl
1	1997	120,15	120.733	91.679	5.695	218.107	92,12
2	1997	124,21	120.419	98.380	5.145	223.944	91,83
3	1997	124,81	126.265	101.164	7.753	235.182	96,34
4	1997	120,35	127.022	105.997	14.804	247.823	96,21
5	1997	122,78	127.008	112.426	6.546	245.980	96,37
6	1997	122,59	127.329	96.818	5.445	229.592	96,40
7	1997	124,06	126.882	98.882	5.582	231.346	95,89
8	1997	123,43	127.079	104.539	6.829	238.447	95,78
9	1997	123,83	173.546	82.414	7.807	263.767	130,30
10	1997	121,87	175.677	127.343	8.304	311.324	131,46
11	1997	121,97	179.502	88.283	8.380	276.165	134,47
12	1997	122,27	180.096	61.744	38.770	280.610	135,14
1	1998	122,55	187.213	40.550	9.709	237.472	139,71
2	1998	121,60	188.107	80.964	6.522	275.593	140,68

3	1998	120,94	189.706	83.350	4.197	277.253	141,34
4	1998	117,64	190.874	66.060	16.437	273.371	141,89
5	1998	115,70	190.762	81.478	8.525	280.765	141,35
6	1998	116,80	190.753	76.427	7.210	274.390	141,12

Læknafélag Íslands, sjúkráhuðslæknar

M.	Ár	Stg.	Tl./Dl.	Yl.	Öl.	Hl.	Km.dl
1	1997	295,75	169.738	92.976	25.623	288.337	95,75
2	1997	290,09	169.993	87.737	23.443	281.173	95,84
3	1997	292,11	169.392	104.935	29.861	304.188	95,56
4	1997	291,48	170.070	99.164	33.603	302.837	95,24
5	1997	299,36	168.905	105.365	31.048	305.318	94,75
6	1997	300,35	168.023	91.147	27.638	286.808	94,05
7	1997	303,12	169.137	93.255	29.775	292.167	94,51
8	1997	307,28	168.259	90.342	30.262	288.863	93,76
9	1997	293,63	170.781	98.151	30.908	299.840	94,80
10	1997	295,22	171.047	100.205	34.025	305.277	94,63
11	1997	284,66	257.746	65.704	55.470	378.920	142,76
12	1997	268,40	261.983	71.973	70.257	404.213	145,35
1	1998	278,12	269.234	57.283	52.393	378.910	148,55
2	1998	275,51	270.467	41.039	61.612	373.118	149,55
3	1998	280,47	271.128	46.899	66.379	384.406	149,35
4	1998	273,19	275.750	57.832	71.452	405.034	151,56
5	1998	286,64	273.181	53.099	62.558	388.838	149,66
6	1998	291,77	268.841	41.987	57.325	368.153	147,04

Starfsmannafélag Sinfóníuhljómsveitar Íslands *

M.	Ár	Stg.	Tl./Dl.	Yl.	Öl.	Hl.	Km.dl
1	1997	72,53	132.499	8.706	2.131	143.336	120,09
2	1997	70,20	113.184	1.703	1.466	116.353	102,52
3	1997	71,73	112.919	1.810	1.424	116.153	102,34
4	1997	70,54	113.569	24.956	9.544	148.069	102,18
5	1997	71,70	113.291	11.970	3.628	128.889	102,11
6	1997	72,12	172.565	27.909	6.838	207.312	155,19
7	1997	71,23	113.021	1.780	19	114.820	101,47
8	1997	71,87	112.966	1.840	68	114.874	101,14
9	1997	71,09	112.754	5.454	1.511	119.719	100,56
10	1997	74,07	112.675	1.377	3.590	117.642	100,16
11	1997	71,08	112.626	7.945	3.435	124.006	100,22
12	1997	73,53	177.523	1.768	29.964	209.255	158,24
1	1998	73,75	148.424	8.934	2.793	160.151	131,58
2	1998	74,74	127.354	2.168	2.327	131.849	113,14
3	1998	75,08	127.830	5.746	3.549	137.125	113,13
4	1998	76,03	127.732	2.345	10.887	140.964	112,79
5	1998	74,32	128.392	57.129	2.187	187.708	113,01
6	1998	79,09	185.187	13.247	6.647	205.081	162,73

* Eingreiðslur koma inn í dagvinnulaun í júní og desember ár hvert.

Stéttarfélag verkfræðinga

M.	Ár	Stg.	Tl./Dl.	Yl.	Öl.	Hl.	Km.dl
1	1997	225,08	125.152	90.939	6.556	222.647	88,36
2	1997	220,63	125.733	92.703	5.460	223.896	88,72
3	1997	222,06	131.972	101.390	5.394	238.756	93,18
4	1997	219,41	131.847	102.768	14.427	249.042	92,41
5	1997	216,71	132.340	113.057	6.297	251.694	92,92
6	1997	225,26	131.247	91.576	4.373	227.196	91,95
7	1997	226,91	131.167	96.536	5.416	233.119	91,73
8	1997	231,28	130.417	101.104	5.193	236.714	90,96
9	1997	220,70	169.788	88.326	5.256	263.370	117,96
10	1997	212,49	175.437	113.262	5.807	294.506	121,48
11	1997	212,21	178.154	80.523	5.836	264.513	123,50
12	1997	222,58	177.760	65.859	32.243	275.862	123,43
1	1998	214,45	188.280	65.123	6.372	259.775	130,02
2	1998	217,89	188.193	85.064	4.789	278.046	130,24

3	1998	215,06	191.203	82.738	3.717	277.658	131,82
4	1998	213,48	191.139	78.469	13.362	282.970	131,49
5	1998	215,46	190.849	86.008	8.372	285.229	130,86
6	1998	215,73	190.060	72.262	3.853	266.175	130,11

Kjaranefnd heilsugæslulækna*

M.	Ár	Stg.	Tl./Dl.	Yl.	Öl.	Hi.	Km.dl
1	1997	106,83	119.280	3.540	38.828	161.648	96,19
2	1997	95,31	119.668	5.909	61.671	187.248	96,45
3	1997	94,23	118.910	4.612	59.147	182.669	95,89
4	1997	95,56	119.036	4.091	41.995	165.122	95,30
5	1997	97,78	118.516	3.623	47.133	169.272	95,05
6	1997	106,91	117.036	4.978	49.766	171.780	93,65
7	1997	119,40	127.547	5.914	36.620	170.081	101,89
8	1997	111,75	128.601	5.967	42.117	176.685	102,45
9	1997	102,46	131.003	6.308	39.589	176.900	103,96
10	1997	101,75	132.153	12.010	33.443	177.606	104,52
11	1997	107,43	133.749	17.869	49.484	201.102	105,90
12	1997	110,48	133.949	16.490	36.355	186.794	106,24
1	1998	99,46	133.153	21.417	37.502	192.072	105,03
2	1998	95,15	133.564	22.567	48.190	204.321	105,58
3	1998	91,28	133.168	18.103	47.326	198.597	104,86
4	1998	88,14	271.804	5.765	94.252	371.821	213,56
5	1998	95,66	270.038	2.544	93.626	366.208	211,49
6	1998	108,58	265.370	2.555	70.999	338.924	207,49

* Kaupmáttur miðar við meðaltal ársins 1997 = 100,00. Nýr hópur.

Kjaranefnd prófessora*

M.	Ár	Stg.	Tl./Dl.	Yl.	Öl.	Hi.	Km.dl
1	1997	161,05	144.616	56.409	448	201.473	96,68
2	1997	161,21	144.891	50.766	0	195.657	96,81
3	1997	160,32	144.835	211.428	0	356.263	96,82
4	1997	160,44	144.798	221.487	275	366.560	96,10
5	1997	162,06	154.010	86.487	0	240.497	102,39
6	1997	158,65	153.555	67.116	255	220.926	101,86
7	1997	161,25	153.779	89.283	251	243.313	101,83
8	1997	164,77	153.887	65.447	0	219.334	101,62
9	1997	156,63	154.027	51.859	300	206.186	101,32
10	1997	173,97	154.523	59.653	0	214.176	101,31
11	1997	166,50	154.190	54.878	316	209.384	101,21
12	1997	173,36	154.379	163.786	16	318.181	101,50
1	1998	160,85	212.103	383	0	212.486	138,69
2	1998	160,92	211.950	64.284	0	276.234	138,88
3	1998	158,92	211.950	66.371	0	278.321	138,35
4	1998	160,42	211.950	384	0	212.334	138,05
5	1998	161,42	211.950	142.487	0	354.437	137,60
6	1998	164,12	211.975	2.440	289	214.704	137,39

* Kaupmáttur miðar við meðaltal ársins 1997 = 100,00. Nýr hópur.

Útan félaga, kjaradómssróðun

M.	Ár	Stg.	Tl./Dl.	Yl.	Öl.	Hi.	Km.dl
1	1997	130,21	209.098	34.911	6.129	250.138	84,84
2	1997	133,95	207.384	37.926	5.289	250.599	84,10
3	1997	132,02	207.266	39.591	5.387	252.244	84,10
4	1997	83,80	213.174	26.853	4.145	244.172	85,87
5	1997	88,75	211.549	17.374	5.066	233.989	85,36
6	1997	83,03	213.411	14.432	1.695	229.538	85,92
7	1997	85,06	214.400	13.978	1.122	229.500	86,17
8	1997	81,63	214.779	11.677	1.228	227.684	86,09
9	1997	83,34	212.678	11.940	1.460	226.078	84,92
10	1997	83,60	213.264	12.543	1.363	227.170	84,87
11	1997	83,03	212.884	12.467	1.372	226.723	84,81
12	1997	83,26	214.633	12.907	26.579	254.119	85,65
1	1998	81,00	221.404	9.654	2.341	233.399	87,87
2	1998	82,12	220.689	11.000	2.411	234.100	87,77

Nóvember 1998

3	1998	85,44	222.160	10.102	2.071	234.333	88,02
4	1998	85,20	221.901	12.390	5.962	240.253	87,72
5	1998	85,76	220.125	8.343	2.227	230.695	86,74
6	1998	81,72	222.766	8.382	2.573	233.721	87,64

Útan félag, Kjaranefnd *

M.	Ár	Stg.	Tl./Dl.	Yl.	Öl.	Hl.	Km.dl
1	1997	239,30	198.269	51.029	1.587	250.885	102,66
2	1997	258,42	193.724	66.762	2.284	262.770	100,25
3	1997	255,31	193.931	66.785	2.927	263.643	100,42
4	1997	258,47	195.148	64.718	5.153	265.019	100,31
5	1997	262,13	193.509	67.696	3.577	264.782	99,64
6	1997	260,90	192.856	80.457	2.474	275.787	99,09
7	1997	269,73	220.425	14.933	1.765	237.123	113,06
8	1997	268,32	222.339	29.891	2.393	254.623	113,73
9	1997	269,29	220.631	10.919	2.175	233.725	112,42
10	1997	275,32	219.293	28.672	2.613	250.578	111,36
11	1997	306,01	210.973	18.758	1.772	231.503	107,26
12	1997	338,48	206.615	47.551	65.626	319.792	105,22
1	1998	296,57	237.370	52.356	2.375	292.101	120,22
2	1998	295,27	237.678	19.965	2.931	260.574	120,63
3	1998	298,83	236.382	61.138	3.360	300.880	119,52
4	1998	301,22	238.355	62.538	3.576	304.469	120,25
5	1998	293,03	237.924	66.076	4.043	308.043	119,64
6	1998	307,76	238.796	55.278	5.160	299.234	119,89

* Kaupmáttur miðar við 03/1993 = 100,00

Útan félag

M.	Ár	Stg.	Tl./Dl.	Yl.	Öl.	Hl.	Km.dl
1	1997	207,65	131.458	76.556	7.277	215.291	80,22
2	1997	205,16	131.568	78.607	6.166	216.341	80,24
3	1997	207,33	130.963	81.603	7.429	219.995	79,92
4	1997	209,50	137.832	91.877	15.915	245.624	83,50
5	1997	209,06	137.707	87.833	7.999	233.539	83,57
6	1997	209,32	137.485	91.986	7.777	237.248	83,25
7	1997	200,18	137.867	80.913	6.664	225.444	83,34
8	1997	192,95	137.660	81.704	7.339	226.703	82,98
9	1997	190,48	137.744	88.361	7.065	233.170	82,72
10	1997	186,08	145.206	76.076	6.779	228.061	86,91
11	1997	168,63	145.508	80.434	7.760	233.702	87,19
12	1997	170,86	154.433	78.682	39.312	272.427	92,68
1	1998	156,59	167.126	69.424	8.528	245.078	99,75
2	1998	152,72	170.090	77.225	8.791	256.106	101,74
3	1998	150,84	174.170	83.541	7.822	265.533	103,78
4	1998	131,16	179.125	70.786	20.323	270.234	106,50
5	1998	128,93	182.259	74.283	10.211	266.753	108,01
6	1998	120,54	183.703	66.188	11.307	261.198	108,69

Prestaflélag Íslands *

M.	Ár	Stg.	Tl./Dl.	Yl.	Öl.	Hl.	Km.dl
1	1997	142,25	121.967	36.734	138	158.839	113,88
2	1997	277,65	121.274	35.296	71	156.641	113,17
3	1997	143,16	121.960	36.680	137	158.777	113,88
4	1997	142,65	121.962	36.819	163	158.944	113,05
5	1997	141,46	121.973	37.367	839	160.179	113,26
6	1997	142,11	122.223	36.676	144	159.043	113,24
7	1997	223,46	142.051	12.461	92	154.604	131,38
8	1997	140,19	153.881	0	146	154.027	141,93
9	1997	144,00	153.983	0	357	154.340	141,48
10	1997	146,76	154.185	310	140	154.635	141,19
11	1997	147,08	154.311	0	162	154.473	141,47
12	1997	145,69	154.254	0	36.180	190.434	141,65
1	1998	143,18	169.991	0	164	170.155	155,25
2	1998	281,02	169.802	0	250	170.052	155,41

3	1998	146,58	170.197	0	123	170.320	155,17
4	1998	144,35	170.142	0	111	170.253	154,78
5	1998	148,79	170.213	0	460	170.673	154,35
6	1998	143,62	170.360	0	65	170.425	154,23

* Kaupmáttur miðar við 01/1993 = 100,00. Tvöfalt mánaðarkaup greiðist í febrúar og júlí ár hvert.

Starfsmenn Alþingis og ríkisendurskoðunar *

M.	Ár	Stg.	Tl./Dl.	Yl.	Öl.	Hl.	Km.dl
1	1997	134,87	113.560	66.504	2.198	182.262	105,35
2	1997	132,84	113.224	53.859	2.631	169.714	104,98
3	1997	135,62	113.604	57.379	2.000	172.983	105,39
4	1997	133,86	114.282	62.508	36.413	213.203	105,25
5	1997	139,47	118.853	59.046	2.614	180.513	109,65
6	1997	142,20	117.862	56.883	1.940	176.685	108,49
7	1997	140,00	118.160	47.550	2.353	168.063	108,58
8	1997	142,06	118.635	41.414	1.558	161.607	108,72
9	1997	137,43	119.943	48.115	3.199	171.257	109,49
10	1997	139,01	119.964	58.931	2.876	181.771	109,15
11	1997	137,45	119.952	59.362	2.251	181.565	109,26
12	1997	140,37	123.510	65.496	39.343	228.349	112,69
1	1998	135,80	145.295	53.288	2.626	201.209	131,84
2	1998	136,83	145.323	35.805	2.416	183.544	132,15
3	1998	137,47	145.883	41.008	2.704	189.595	132,15
4	1998	136,02	146.112	49.520	43.804	239.436	132,07
5	1998	139,72	145.180	50.901	3.351	199.432	130,80
6	1998	146,90	151.386	26.342	1.666	179.394	136,17

* Kaupmáttur miðast við 01/1991 = 100,00. Nýr hópur.

Starfsmenn Reykjavíkurborgar, mánaðartölur:

* *Ath að ný hópun hefur verið gerð fyrir Starfsmannafélag Reykjavíkurborgar og hópa háskólamanna hjá borginni. Akveðið var að miða upphafstímabil nýju hópunarinnar við meðaltal ársins 1990 þannig að kaupmáttur miðast við meðaltal ársins 1990, nema annað sé tekið fram með stjórnumerkingu.*

Starfsmannafélag Reykjavíkurborgar, án háskólahóps

M.	Ár	Stg.	Tl./Dl.	Yl.	Öl.	Hl.	Km.dl
1	1997	1.953,67	80.756	29.169	5.940	115.865	108,82
2	1997	1.974,13	80.792	27.967	5.728	114.487	108,81
3	1997	1.984,62	80.728	28.113	5.622	114.463	108,78
4	1997	1.956,99	87.136	34.342	5.771	127.249	116,56
5	1997	2.035,17	86.681	31.459	5.474	123.614	116,15
6	1997	2.530,90	83.218	24.654	4.921	112.793	111,27
7	1997	2.543,87	82.989	21.018	4.836	108.843	110,77
8	1997	2.329,61	84.271	22.448	5.208	111.927	112,17
9	1997	2.022,52	87.194	27.398	5.656	120.248	115,62
10	1997	1.955,15	87.725	28.551	6.044	122.320	115,93
11	1997	2.013,09	87.701	27.276	5.974	120.951	116,03
12	1997	2.029,86	87.423	27.131	32.922	147.476	115,86
1	1998	1.974,43	91.058	30.708	6.470	128.236	120,01
2	1998	2.000,10	90.969	29.431	6.198	126.598	120,15
3	1998	2.023,08	90.922	29.399	6.105	126.426	119,63
4	1998	2.037,69	91.084	32.833	5.992	129.909	119,58
5	1998	2.121,75	90.311	30.348	5.761	126.420	118,18
6	1998	2.475,69	87.840	26.923	5.261	120.024	114,76

Starfsmannafélag Reykjavíkurborgar, háskólahópur

M.	Ár	Stg.	Tl./Dl.	Yl.	Öl.	Hl.	Km.dl
1	1997	224,62	116.032	52.809	2.265	171.106	107,04
2	1997	225,35	116.306	58.847	2.463	177.616	107,23
3	1997	231,40	115.809	59.841	2.289	177.939	106,84
4	1997	199,01	124.249	59.944	3.023	187.216	113,79
5	1997	198,47	124.280	59.229	2.836	186.345	114,01
6	1997	203,20	122.730	62.016	3.123	187.869	112,34
7	1997	206,10	122.952	50.252	2.274	175.478	112,35
8	1997	201,48	123.321	51.354	2.671	177.346	112,38
9	1997	198,45	124.058	59.749	2.730	186.537	112,62
10	1997	200,81	123.990	55.931	2.908	182.829	112,18
11	1997	204,60	124.110	59.301	2.702	186.113	112,42
12	1997	207,20	123.669	54.205	30.291	208.165	112,20
1	1998	205,25	128.605	58.664	2.630	189.899	116,04
2	1998	206,85	128.915	58.284	2.706	189.905	116,57
3	1998	206,56	128.842	60.635	2.732	192.209	116,06
4	1998	206,86	128.696	55.262	2.841	186.799	115,67
5	1998	212,58	127.730	58.834	2.783	189.347	114,43
6	1998	218,21	127.136	56.755	2.419	186.310	113,72

Starfsmannafélag Reykjavíkurborgar, alls

M.	Ár	Stg.	Tl./Dl.	Yl.	Öl.	Hl.	Km.dl
1	1997	2.178,29	84.394	31.607	5.561	121.562	108,46
2	1997	2.199,48	84.431	31.131	5.394	120.956	108,45
3	1997	2.216,02	84.391	31.426	5.274	121.091	108,46
4	1997	2.156,00	90.562	36.705	5.517	132.784	115,54
5	1997	2.233,64	90.022	33.927	5.240	129.189	115,05
6	1997	2.734,10	86.154	27.431	4.788	118.373	109,86
7	1997	2.749,97	85.984	23.209	4.644	113.837	109,46
8	1997	2.531,09	87.380	24.749	5.006	117.135	110,93
9	1997	2.220,97	90.488	30.289	5.395	126.172	114,43
10	1997	2.155,96	91.103	31.101	5.752	127.956	114,83
11	1997	2.217,69	91.060	30.231	5.672	126.963	114,90
12	1997	2.237,06	90.780	29.639	32.678	153.097	114,74
1	1998	2.179,68	94.594	33.340	6.108	134.042	118,91
2	1998	2.206,95	94.526	32.135	5.871	132.532	119,07
3	1998	2.229,64	94.435	32.293	5.793	132.521	118,51
4	1998	2.244,55	94.550	34.900	5.702	135.152	118,39
5	1998	2.334,33	93.718	32.942	5.490	132.150	116,97
6	1998	2.693,90	91.023	29.340	5.031	125.394	113,42

Félag ísl. leikskólakennara hjá Rborg *

M.	Ár	Stg.	Tl./Dl.	Yl.	Öl.	Hl.	Km.dl
1	1997	358,96	94.454	15.776	1.085	111.315	104,95
2	1997	357,89	94.393	14.605	858	109.856	104,82
3	1997	359,03	94.487	13.931	788	109.206	104,98
4	1997	356,90	94.672	15.629	1.107	111.408	104,42
5	1997	351,18	94.736	16.138	1.318	112.192	104,67
6	1997	363,64	94.612	11.838	784	107.234	104,30
7	1997	339,46	94.941	9.592	816	105.349	104,49
8	1997	348,00	94.508	12.042	688	107.238	103,73
9	1997	372,53	102.188	15.505	832	118.525	111,72
10	1997	376,92	102.139	16.401	921	119.461	111,30
11	1997	377,69	102.145	15.180	1.029	118.354	111,43
12	1997	377,27	102.205	12.754	32.804	147.763	111,68
1	1998	378,10	106.504	16.540	1.242	124.286	115,74
2	1998	374,92	106.552	16.392	907	123.851	116,04
3	1998	377,19	106.455	16.638	1.022	124.115	115,49
4	1998	373,66	106.585	16.999	1.083	124.667	115,38
5	1998	374,11	106.593	19.093	986	126.672	115,02
6	1998	382,03	106.434	17.802	1.217	125.453	114,66

* Kaupmáttur miðast við 01/1989=100,00

Sjúkraliðafélag Íslands hjá Rborg *

M.	Ár	Stg.	Tl./Dl.	Yl.	Öl.	Hi.	Km.dl
1	1997	249,60	85.531	25.786	16.807	128.124	118,17
2	1997	248,92	85.652	16.339	15.751	117.742	118,27
3	1997	248,53	85.750	41.546	15.807	143.103	118,48
4	1997	249,75	85.773	26.667	15.494	127.934	117,65
5	1997	250,39	85.905	36.540	15.322	137.767	118,03
6	1997	254,72	85.829	17.772	12.545	116.146	117,66
7	1997	251,61	85.857	15.307	10.793	111.957	117,50
8	1997	241,88	92.572	22.715	12.970	128.257	126,34
9	1997	229,71	92.900	22.768	15.980	131.648	126,30
10	1997	230,47	92.966	21.577	17.182	131.725	125,97
11	1997	230,11	93.137	21.880	17.603	132.620	126,35
12	1997	231,76	93.140	35.215	45.442	173.797	126,56
1	1998	232,01	96.914	34.360	18.736	150.010	130,97
2	1998	234,84	96.855	24.341	17.111	138.307	131,17
3	1998	238,38	96.832	26.846	18.502	142.180	130,64
4	1998	237,41	99.765	56.509	16.323	172.597	134,30
5	1998	240,11	99.738	40.782	18.536	159.056	133,83
6	1998	245,64	99.243	28.694	14.867	142.804	132,95

* Kaupmáttur miðast við 01/1992=100,00

Landssamband slökkviliðsmanna hjá Rborg *

M.	Ár	Stg.	Tl./Dl.	Yl.	Öl.	Hi.	Km.dl
1	1997	94,30	83.920	45.695	31.981	161.596	112,52
2	1997	94,30	83.937	41.122	23.367	148.426	112,48
3	1997	94,30	84.166	45.028	21.221	150.415	112,85
4	1997	95,06	84.010	61.505	27.974	173.489	111,82
5	1997	92,77	99.067	59.668	29.159	187.894	132,09
6	1997	93,02	99.121	55.194	25.815	180.130	131,87
7	1997	93,66	98.626	43.199	27.188	169.013	130,98
8	1997	93,62	98.628	41.536	26.889	167.053	130,63
9	1997	92,30	98.842	31.928	27.616	158.386	130,41
10	1997	92,30	99.408	31.208	27.292	157.908	130,72
11	1997	94,98	97.820	42.135	27.366	167.321	128,78
12	1997	95,30	98.127	56.917	54.259	209.303	129,39
1	1998	97,05	106.069	30.576	28.985	165.630	139,10
2	1998	97,30	106.115	29.598	28.896	164.609	139,46
3	1998	97,33	106.958	40.693	28.870	176.521	140,03
4	1998	96,34	106.947	48.540	29.713	185.200	139,71
5	1998	96,98	110.675	8.469	29.610	148.754	144,11
6	1998	97,87	110.686	52.987	30.658	194.331	143,89

* Kaupmáttur miðast við 01/1994=100,00

Háskólamenn innan BHM hjá Rborg

M.	Ár	Stg.	Tl./Dl.	Yl.	Öl.	Hi.	Km.dl
1	1997	585,90	108.627	43.586	13.836	166.049	112,33
2	1997	586,17	108.752	39.968	12.215	160.935	112,39
3	1997	582,98	108.842	55.130	13.976	177.948	112,55
4	1997	630,37	108.935	49.154	12.319	170.408	111,83
5	1997	637,97	112.274	55.860	13.372	181.506	115,46
6	1997	645,00	113.970	49.775	12.396	176.141	116,94
7	1997	640,31	113.805	43.345	11.257	168.407	116,57
8	1997	636,47	113.714	45.713	11.517	170.944	116,16
9	1997	634,35	113.399	46.680	12.558	172.637	115,39
10	1997	632,50	113.640	46.672	13.086	173.398	115,25
11	1997	626,52	113.590	47.435	13.442	174.467	115,33
12	1997	549,67	113.439	52.394	47.254	213.087	115,37
1	1998	636,63	127.421	54.245	15.146	196.812	128,88
2	1998	638,25	133.883	50.175	14.411	198.469	135,70
3	1998	637,01	134.332	53.279	15.819	203.430	135,64
4	1998	632,31	134.511	54.192	15.700	204.403	135,52
5	1998	628,45	134.734	59.934	15.802	210.470	135,31
6	1998	637,91	134.853	53.060	14.665	202.578	135,21

Háskólamenn utan bandalaga hjá Rborg

M.	Ár	Stg.	Tl./Dl.	Yl.	Öl.	Hl.	Km.dl
1	1997	275,07	151.202	106.522	17.673	275.397	111,61
2	1997	272,81	151.911	104.990	16.383	273.284	112,07
3	1997	269,94	154.508	128.995	21.859	305.362	114,05
4	1997	274,53	155.152	109.216	17.529	281.897	113,69
5	1997	276,29	154.780	115.891	20.071	290.742	113,62
6	1997	282,35	155.182	123.671	19.514	298.367	113,66
7	1997	294,84	153.305	107.205	18.058	278.568	112,09
8	1997	286,95	153.748	111.168	19.344	284.260	112,11
9	1997	192,39	164.749	152.574	25.288	342.611	119,67
10	1997	193,32	164.622	140.774	25.346	330.742	119,18
11	1997	192,41	231.790	95.022	47.310	374.122	167,99
12	1997	172,06	240.848	133.216	74.830	448.894	174,84
1	1998	273,53	241.406	74.514	49.130	365.050	174,29
2	1998	275,51	243.045	65.516	43.241	351.802	175,85
3	1998	272,74	243.999	65.057	48.828	357.884	175,87
4	1998	281,91	243.454	53.163	48.880	345.497	175,09
5	1998	281,77	244.088	62.934	51.366	358.388	174,98
6	1998	288,98	243.600	58.623	47.787	350.010	174,34

Kennarahópur hjá Rborg *

M.	Ár	Stg.	Tl./Dl.	Yl.	Öl.	Hl.	Km.dl
1	1997	1.210,81	102.983	40.261	137	143.381	100,26
2	1997	1.219,65	102.879	45.782	164	148.825	100,10
3	1997	1.213,52	106.966	51.319	185	158.470	104,13
4	1997	1.213,79	106.953	45.465	144	152.562	103,36
5	1997	1.216,95	107.124	48.924	423	156.471	103,71
6	1997	1.192,74	106.516	7.472	121	114.109	102,89
7	1997	1.176,80	107.038	4.330	114	111.482	103,22
8	1997	1.241,12	112.724	6.396	112	119.232	108,40
9	1997	1.231,07	113.185	35.190	137	148.512	108,43
10	1997	1.234,07	113.693	44.715	109	158.517	108,55
11	1997	1.229,99	114.001	45.714	106	159.821	108,97
12	1997	1.231,53	114.181	45.254	30.067	189.502	109,32
1	1998	1.239,19	117.652	42.030	223	159.905	112,03
2	1998	1.242,87	117.762	51.963	178	169.903	112,37
3	1998	1.240,84	117.712	54.867	200	172.779	111,89
4	1998	1.235,44	117.782	48.957	162	166.901	111,72
5	1998	1.235,66	117.901	50.291	1.445	169.637	111,47
6	1998	1.226,54	117.789	10.134	64	127.987	111,18

* Kaupmáttur miðast við 08/1996 = 100,00

2.7. Ársfjórðungstölur, kaupmáttur dagvinnulauna, yfirvinnulauna og heildarlauna.

Hér á næstu síðum er reiknaður út kaupmáttur dagvinnulauna, yfirvinnulauna og heildarlauna að meðaltali eftir ársfjórðungum.

Kaupmáttur miðar við 1. ársfjórðung 1987 = 100.00, nema annað sé tekið sérstaklega fram í stjórnumerkingum.

Skýringar:

Áfj. = ársfjórðungur,
Km.dl = kaupmáttur dagvinnulauna,
Km.yl = kaupmáttur yfirvinnulauna
Km.hl = kaupmáttur heildarlauna.

BSRB ríkisstarfsmenn:

Félag flugmálastarfsmanna ríkisins

Áfj.	Ár	Km.dl.	Km.yl.	Km.hl.
1	1997	89.68	107.60	99.20
2	1997	90.21	108.57	101.40
3	1997	90.38	103.63	96.89
4	1997	91.29	104.45	105.25
1	1998	94.66	105.16	102.97
2	1998	110.50	117.25	118.47

Ljósmeðrafélag Íslands

Áfj.	Ár	Km.dl.	Km.yl.	Km.hl.
1	1997	86.70	202.99	101.49
2	1997	89.12	217.88	106.07
3	1997	89.81	134.92	95.90
4	1997	89.87	196.52	110.44
1	1998	95.85	163.95	107.02
2	1998	96.04	295.85	119.66

Félag starfsmanna stjórnarráðsins

Áfj.	Ár	Km.dl.	Km.yl.	Km.hl.
1	1997	91.59	105.21	95.87
2	1997	94.80	106.24	100.58
3	1997	93.79	93.81	94.57
4	1997	99.45	107.64	109.12
1	1998	112.45	101.88	111.14
2	1998	112.68	92.56	111.16

Sjúkraliðafélag Íslands *

Áfj.	Ár	Km.dl.	Km.yl.	Km.hl.
1	1997	117.70	152.89	121.88
2	1997	116.95	145.73	121.21
3	1997	122.77	111.33	116.33
4	1997	125.59	140.12	135.50
1	1998	130.01	139.82	130.10
2	1998	133.20	218.33	145.97

* Kaupmáttur miðast við 1. áfj. 1992 = 100

Félag íslenskra leikskólakennara *

Áfj.	Ár	Km.dl.	Km.yl.	Km.hl.
1	1997	61.11	332.75	71.39
2	1997	61.24	325.47	72.84
3	1997	62.82	312.42	71.84
4	1997	68.97	754.44	108.19
1	1998	71.40	763.94	98.28
2	1998	71.54	845.27	102.08

* Kaupmáttur miðast við 1. áfj. 1989=100

Starfsmannafélag ríkisútvarpsins

Áfj.	Ár	Km.dl.	Km.yl.	Km.hl.
1	1997	60.01	137.86	71.35
2	1997	61.03	152.18	75.66
3	1997	60.71	120.85	69.32
4	1997	61.93	156.91	81.22
1	1998	64.57	155.95	77.98
2	1998	73.39	154.08	86.85

Landssamband lögreglumanna

Áfj.	Ár	Km.dl.	Km.yl.	Km.hl.
1	1997	102.30	83.90	97.83
2	1997	99.53	81.18	95.03
3	1997	99.72	73.03	89.18
4	1997	115.37	89.08	112.30
1	1998	113.96	90.31	107.74
2	1998	110.52	89.69	105.56

Starfsmannafélag sjónvarpsins

Áfj.	Ár	Km.dl.	Km.yl.	Km.hl.
1	1997	75.52	68.47	74.15
2	1997	77.33	81.46	80.95
3	1997	77.98	55.69	70.37
4	1997	77.96	83.38	86.09
1	1998	81.47	68.69	78.38
2	1998	91.95	90.28	93.80

Leikarafélag Íslands

Áfj.	Ár	Km.dl.	Km.yl.	Km.hl.
1	1997	95.87	23.41	89.12
2	1997	119.75	106.66	120.25
3	1997	76.34	21.18	70.56
4	1997	102.13	161.53	107.78
1	1998	109.73	116.93	108.23
2	1998	114.43	48.31	111.37

Starfsmannafélag ríkisstofnana, tæknihópur

Áfj.	Ár	Km.dl.	Km.yl.	Km.hl.
1	1997	88.73	109.78	96.71
2	1997	91.01	121.82	103.49
3	1997	89.45	110.24	95.91
4	1997	91.57	125.02	109.74
1	1998	95.09	121.77	104.97
2	1998	107.83	113.22	112.21

Starfsmannafélag ríkisstofnana, skrifstofuhópur				
Áfj.	Ár	Km.dl.	Km.yl.	Km.hl.
1	1997	74.27	124.74	83.14
2	1997	77.12	134.20	88.92
3	1997	76.03	119.37	83.77
4	1997	77.31	141.76	95.11
1	1998	80.40	146.23	92.03
2	1998	91.89	126.13	100.14

Starfsmannafélag ríkisstofnana, heilbrigðishópur				
Áfj.	Ár	Km.dl.	Km.yl.	Km.hl.
1	1997	54.39	110.29	65.08
2	1997	55.31	118.70	68.09
3	1997	53.61	77.32	60.22
4	1997	54.37	93.69	69.26
1	1998	56.39	109.84	67.82
2	1998	61.90	128.03	75.84

Starfsmannafélag ríkisstofnana, alls				
Áfj.	Ár	Km.dl.	Km.yl.	Km.hl.
1	1997	88.88	101.63	92.66
2	1997	91.59	112.09	98.94
3	1997	90.02	97.40	91.67
4	1997	91.85	113.06	104.54
1	1998	95.42	114.55	100.78

Tollvarðafélag Íslands				
Áfj.	Ár	Km.dl.	Km.yl.	Km.hl.
1	1997	100.26	79.01	94.27
2	1997	96.33	82.16	92.81
3	1997	94.37	81.74	90.65
4	1997	111.38	87.27	108.98
1	1998	110.71	88.52	103.61
2	1998	104.44	96.99	103.76

Þroskþjálfafélag Íslands				
Áfj.	Ár	Km.dl.	Km.yl.	Km.hl.
1	1997	137.02	0.00	95.36
2	1997	93.81	156.18	107.08
3	1997	94.26	86.59	88.28
4	1997	105.63	113.15	111.50
1	1998	110.06	128.06	111.04
2	1998	111.21	155.07	118.79

BSRB félögin hjá ríkinu, alls				
Áfj.	Ár	Km.dl.	Km.yl.	Km.hl.
1	1997	92.76	89.27	93.50
2	1997	94.54	94.90	97.64
3	1997	93.21	82.32	90.55
4	1997	98.07	96.63	106.01
1	1998	101.67	97.23	102.52
2	1998	109.83	96.76	109.00

BHM ríkisstarfsmenn:

BHM hópur 2 (HÍK/F)				
Áfj.	Ár	Km.dl.	Km.yl.	Km.hl.
1	1997	92.14	93.68	92.65
2	1997	95.02	97.93	97.53
3	1997	98.56	43.43	78.17
4	1997	98.98	138.62	118.42
1	1998	103.20	114.12	107.20
2	1998	102.99	113.22	108.40

BHM hópur 3 (FH,FHA,KKHÍ,FTK) *				
Áfj.	Ár	Km.dl.	Km.yl.	Km.hl.
1	1997	76.01	386.48	108.12
2	1997	78.05	401.63	113.62
3	1997	78.60	246.04	96.10
4	1997	81.08	328.27	112.38
1	1998	90.49	347.56	117.56
2	1998	90.32	436.13	128.33

*Þrófórarar fara út úr háskólakennarafélögum og yfir í kjaranefnd í byrjun árs 1997

BHM hópur 4 (FÍH,SSR,KFÍ,SÍF,MTÍ,RTÍ,LÆÍ,DÍ,SSÍ) *				
Áfj.	Ár	Km.dl.	Km.yl.	Km.hl.
1	1997	93.39	143.46	101.05
2	1997	95.40	144.08	103.94
3	1997	96.54	137.36	101.53
4	1997	96.13	138.95	107.97
1	1998	104.31	142.39	110.03
2	1998	105.88	168.70	117.22

* Heilsugæslulæknar og stór hluti dýralækna fara yfir í kjaranefnd frá og með byrjun árs 1997.

BHM hópur 6 (KVH,KFÍF,SLÍR,FHSS)				
Áfj.	Ár	Km.dl.	Km.yl.	Km.hl.
1	1997	85.98	106.26	92.30
2	1997	89.14	109.44	96.81
3	1997	89.52	101.11	92.64
4	1997	99.55	106.91	106.77
1	1998	113.98	102.97	109.87
2	1998	117.33	92.09	110.33

BHM hópur 7 (KA,FÍN,SMN,FF)				
Áfj.	Ár	Km.dl.	Km.yl.	Km.hl.
1	1997	87.26	101.56	91.51
2	1997	88.03	116.86	98.03
3	1997	89.63	109.46	95.50
4	1997	98.78	107.53	106.15
1	1998	122.32	85.27	111.06
2	1998	121.06	89.28	112.91

BHM hópur 8 (FB,FÍF,ÚTG)				
Áfj.	Ár	Km.dl.	Km.yl.	Km.hl.
1	1997	86.70	129.01	97.37
2	1997	87.42	133.54	100.25
3	1997	89.56	123.61	98.09
4	1997	90.68	143.04	108.83
1	1998	109.99	119.38	113.35
2	1998	116.71	101.80	116.53

BHM félögin, alls *				
Áfj.	Ár	Km.dl.	Km.yl.	Km.hl.
1	1997	88.39	118.59	97.00
2	1997	90.52	125.05	101.73
3	1997	92.15	93.87	92.68
4	1997	95.60	132.91	111.24
1	1998	107.38	119.98	111.19
2	1998	108.71	125.10	115.17

* Fækkun verður í stéttarfélögum innan BHM vegna breytinga á lögum um grunnskóla og um kjaradóm og kjaranefnd.

Kennarasamband Íslands ríkisstarfsmenn:

Kennarasamband Íslands, framhaldsskólar.

Áfj.	Ár	Km.dl.	Km.yl.	Km.hl.
1	1997	93.15	123.59	102.43
2	1997	96.39	116.39	104.01
3	1997	99.40	55.35	85.87
4	1997	99.54	174.33	128.00

Ýmsir ríkisstarfsmenn:

Félag Íslenskra flugumferðarstjóra

Áfj.	Ár	Km.dl.	Km.yl.	Km.hl.
1	1997	143.55	62.88	110.63
2	1997	143.48	60.36	110.08
3	1997	145.31	85.53	121.81
4	1997	156.23	68.99	124.20
1	1998	178.74	63.59	132.10
2	1998	176.29	81.08	139.75

Kjarafélag tæknifræðinga

Áfj.	Ár	Km.dl.	Km.yl.	Km.hl.
1	1997	92.34	100.27	96.57
2	1997	95.18	107.74	102.40
3	1997	106.09	97.13	103.26
4	1997	132.10	93.70	121.52
1	1998	138.90	68.87	110.17
2	1998	139.77	74.85	114.76

Læknafélag Íslands, sjúkrahússlæknar

Áfj.	Ár	Km.dl.	Km.yl.	Km.hl.
1	1997	94.23	107.27	99.85
2	1997	93.20	110.27	101.57
3	1997	92.88	104.42	99.39
4	1997	124.84	88.18	121.66
1	1998	146.83	53.37	127.08
2	1998	147.05	55.63	128.92

Starfsmannafélag Sinfóníuhljómsveitar Íslands *

Áfj.	Ár	Km.dl.	Km.yl.	Km.hl.
1	1997	99.86	42.32	95.56
2	1997	110.55	221.13	122.30
3	1997	93.09	30.73	87.64
4	1997	110.25	36.87	112.64
1	1998	109.82	56.47	106.57
2	1998	119.86	238.80	131.96

* Eingreiðslur koma inn í dagvinnulaun á 2. og 4. ársfjórðungi ár hvert.

Stéttarfélag verkfræðinga

Áfj.	Ár	Km.dl.	Km.yl.	Km.hl.
1	1997	88.80	110.22	98.64
2	1997	91.10	117.93	104.01
3	1997	98.60	109.35	104.14
4	1997	121.06	98.27	118.02
1	1998	128.83	88.19	114.87
2	1998	128.95	88.98	116.71

Kjaranefnd heilsugæslulæknar *

Áfj.	Ár	Km.dl.	Km.yl.	Km.hl.
1	1997	96.18	60.78	100.56
2	1997	94.63	55.33	95.52
3	1997	102.69	78.26	98.09
4	1997	105.57	199.67	105.54
1	1998	105.15	265.69	110.46
2	1998	210.66	44.78	198.02

* Kaupmáttur m.v. meðaltal ársins 1997=100

Kjaranefnd prófessorar *

Áfj.	Ár	Km.dl.	Km.yl.	Km.hl.
1	1997	96.77	108.93	101.56
2	1997	100.11	127.69	110.98
3	1997	101.59	70.01	89.16
4	1997	101.34	94.09	98.46
1	1998	138.64	43.82	101.20
2	1998	137.68	48.21	102.39

* Kaupmáttur m.v. meðaltal ársins 1997=100

Útan féлага, kjaradómsröðun

Áfj.	Ár	Km.dl.	Km.yl.	Km.hl.
1	1997	81.54	184.35	90.07
2	1997	82.85	95.38	84.08
3	1997	82.87	60.94	80.72
4	1997	82.28	61.04	83.18
1	1998	84.97	49.33	82.14
2	1998	84.45	46.45	81.92

Útan féлага, Kjaranefnd

Áfj.	Ár	Km.dl.	Km.yl.	Km.hl.
1	1997	100.77	60.22	84.86
2	1997	99.37	68.72	87.30
3	1997	112.72	17.87	78.16
4	1997	107.40	30.95	86.70
1	1998	119.75	42.51	91.13
2	1998	119.56	57.99	96.64

Útan féлага, ráðherraröðun

Áfj.	Ár	Km.dl.	Km.yl.	Km.hl.
1	1997	77.20	125.95	92.78
2	1997	80.39	143.57	101.33
3	1997	79.98	131.78	96.35
4	1997	85.63	122.77	102.50
1	1998	98.02	119.67	106.76
2	1998	103.77	109.37	110.51

Prestafélag Íslands *

Áfj.	Ár	Km.dl.	Km.yl.	Km.hl.
1	1997	114.19	439.74	121.90
2	1997	113.83	448.23	122.36
3	1997	137.89	66.15	117.83
4	1997	142.25	1.24	126.35
1	1998	156.13	0.00	128.66
2	1998	155.34	0.00	128.02

* Kaupmáttur m.v. 1. áfj. 1993=100

Starfsmenn Alþingis og ríkisendurskoðunar *

Áfj.	Ár	Km.dl.	Km.yl.	Km.hl.
1	1997	104.48	95.35	101.02
2	1997	107.06	94.95	108.79
3	1997	108.14	72.54	95.16
4	1997	109.58	96.83	111.91
1	1998	131.09	68.22	108.11
2	1998	132.12	65.54	115.19

* Kaupmáttur m.v. 1. áfj. 1991=100

Starfsmenn Reykjavíkurborgar

**Ath að ný hópun hefur verið gerð fyrir Starfsmannafélag Reykjavíkurborgar og hópa háskólamanna hjá borginni. Akveðið var að miða við meðaltal ársins 1990 sem upphafstímabil, þannig að kaupmáttur miðast við meðaltalið árið 1990 hér að neðan nema annað sé tekið fram með stjórnumerkingu*

Starfsmannafélag Reykjavíkurborgar, án háskólahóps

Áfj.	Ár	Km.dl.	Km.yl.	Km.hl.
1	1997	108.80	102.53	103.78
2	1997	114.39	106.40	108.08
3	1997	112.64	83.29	100.98
4	1997	115.94	97.97	115.63
1	1998	119.93	105.35	112.27
2	1998	117.35	104.62	109.78

Starfsmannafélag Reykjavíkurborgar, háskólahópur

Áfj.	Ár	Km.dl.	Km.yl.	Km.hl.
1	1997	107.03	88.70	99.11
2	1997	113.37	93.06	104.93
3	1997	112.44	82.29	100.19
4	1997	112.26	86.02	106.72
1	1998	116.22	89.82	105.30
2	1998	114.59	85.85	102.85

Starfsmannafélag Reykjavíkurborgar, alls

Áfj.	Ár	Km.dl.	Km.yl.	Km.hl.
1	1997	108.45	99.37	102.94
2	1997	113.21	101.50	106.40
3	1997	111.40	80.75	99.48
4	1997	114.82	94.27	113.56
1	1998	118.82	100.94	110.54
2	1998	116.10	99.11	107.78

Félag ísl. leikskólakennara hjá Rborg *

Áfj.	Ár	Km.dl.	Km.yl.	Km.hl.
1	1997	107.69	90.99	103.50
2	1997	107.23	88.78	102.93
3	1997	109.63	75.89	102.66
4	1997	114.42	89.41	118.65
1	1998	118.82	99.59	114.11
2	1998	118.06	107.54	114.72

* Kaupmáttur m.v. 1. áfj. 1989 =100

Sjúkraliðafélag Íslands hjá Rborg *

Áfj.	Ár	Km.dl.	Km.yl.	Km.hl.
1	1997	118.34	102.53	111.90
2	1997	117.81	98.41	109.07
3	1997	123.29	73.20	105.42
4	1997	126.33	94.79	123.86
1	1998	130.96	102.48	121.16
2	1998	133.72	149.53	132.52

* Kaupmáttur m.v. 1. áfj. 1992 =100

Landssamband slökkviliðsmanna hjá Rborg

Áfj.	Ár	Km.dl.	Km.yl.	Km.hl.
1	1997	114.40	82.08	100.64
2	1997	127.13	109.10	117.54
3	1997	132.74	71.80	106.76
4	1997	131.67	79.89	114.91
1	1998	141.74	61.45	108.38
2	1998	144.84	66.60	112.25

* Kaupmáttur m.v. 1. áfj. 1994 =100

Háskólameñn innan BHM hjá Rborg

Áfj.	Ár	Km.dl.	Km.yl.	Km.hl.
1	1997	112.42	117.96	113.53
2	1997	114.76	130.83	117.97
3	1997	116.04	114.05	113.70
4	1997	115.32	122.04	123.13
1	1998	133.41	131.28	131.73
2	1998	135.34	138.21	134.93

Háskólameñn utan bandalaga hjá Rborg

Áfj.	Ár	Km.dl.	Km.yl.	Km.hl.
1	1997	112.57	129.38	116.89
2	1997	113.66	131.80	118.49
3	1997	113.94	135.13	120.32
4	1997	153.17	137.42	154.17
1	1998	175.33	76.29	143.96
2	1998	174.80	64.56	140.23

Kennarahópur hjá Rborg *

Áfj.	Ár	Km.dl.	Km.yl.	Km.hl.
1	1997	101.29	127.97	108.21
2	1997	103.11	94.72	101.04
3	1997	106.53	42.63	90.07
4	1997	108.72	124.15	119.76
1	1998	111.87	135.69	118.07
2	1998	111.23	99.20	108.44

* Kaupmáttur m.v. 3. áfj. 1996 =100

3. Starfsmenn annarra sveitarfélaga.

3.1. Inngangur.

KOS hefur undanfarið safnað launaupplýsingum frá sveitarfélögum víðsvegar um landið. Þessi gagnasöfnun er enn á frumstigi. Mörg mismunandi launaforrit eru í notkun og/eða útgáfur launaforrita og hefur það gert samræmd skil erfiðari.

Vegna starfsmannaeklu var ekki unnt að vinna tölurnar fyrir árið 1995 í síðasta hefti og eins og kemur fram hér á eftir þá eru tölurnar fyrir árið 1995 brothættar að því leyti að ekki var hægt að notast við sömu sveitarfélög allt árið og jafnvel dattu mánuður og mánuður úr vegna bilana í kerfum og vandræða í uppsöfnun. Heldur hefur þetta lagast og tölur að batna en þó eru nokkur mörg stór sveitarfélög í startholum við að fara í nýtt launakerfi og væntanlega koma flest launakerfi sveitarfélaganna til með geta skilað betri upplýsingum um launin nú síðla árs 1997. Jafnframt hafa skil komist í betra lag við ráðningu starfsmanns til að sinna þessum þætti starfsseminnar og þar með betra sambandi við sveitarfélögin.

Hjá sumum sveitarfélögum er launakerfið sett upp þannig að laungreiðslur af ýmsu tagi er ekki unnt að setja á þá staði sem óskandi væri. Eingreiðslur s.s. desemberuppbót lenda í sumum tilfellum í liðinn dagvinnulaun í staðinn fyrir önnur laun. Þetta sést á því að dagvinnulaunin í töflunum hér að neðan eru óeðlilega há í nóvember og desember miðað við hina mánuðina. Unnið er að því að lagfæra þetta ásamt ýmsu öðru sem færa má til betri vegar.

Þegar vísað er í starfsmannafélög hér á eftir er átt við starfsmannafélögin á eftirtöldum stöðum, en félag opinberra starfsmanna á Vestfjörðum hjá Orkubú Vestfjarða og félag opinberra starfsmanna á Austurlandi hjá Egilsstaðabæ. Einnig voru unnar upplýsingar um önnur félög opinberra starfsmanna þessara sömu sveitarfélaga. Stöðugildi annarra stéttarfélaga voru það fá að ekki er unnt að birta tölur nema fyrir Félag íslenskra leikskólakennara innan þessarra sveitarfélaga. Fyrir árið 1997 eru kennarar teknir út úr sem sérstakur hópur. Þetta var ekki unnt

að gera frá og með þeim tíma, sem grunnskólinn fór yfir til sveitarfélaganna, vegna erfiðleika við að fá launaupplýsingarnar um kennarana frá öðrum sveitarfélögum en Reykjavíkurborg.

Ekki eru öll sveitarfélög, sem KOS fær upplýsingar um inni í þeim tölum sem hér birtast. Í sumum tilfellum féllu niður skil vegna breytinga á launakerfum eða vegna erfiðleika í sambandi við tölvubúnað. Í þeim tilfellum var ákveðið að sleppa viðkomandi sveitarfélagi alveg út úr þessum útreikningum.

Meðaltölin, sem hér birtast fyrir önnur sveitarfélög en Reykjavík, eru unnin upp úr eftirtöldum sveitarfélögum:

Meðaltöl fyrir 3. og 4. ársfjórðung 1993

Kópavogur, Seltjarnarnes, Garðabær, Hafnarfjörður, Keflavík (aðeins 3. fjórðungur), Akranes, Sauðárkrúkur, Akureyri, Dalvík, Egilsstaðir, Vestmanneyjar, Orkubú Vestfjarða (FOS Vestfjörðum), Samband sveitarfélaga á suðurnesjum.

Meðaltöl fyrir 1. og 2. ársfjórðung 1994

Kópavogur, Seltjarnarnes, Garðabær, Hafnarfjörður, Mosfellsbær, Grindavík, Sandgerði, Akranes, Borgarnes, Akureyri, Dalvík (ekki mars), Egilsstaðir, Vestmanneyjar, Orkubú Vestfjarða.(FOS Vestfjörðum) og Samband sveitarfélaga á suðurnesjum.

Meðaltöl fyrir 3. og 4. ársfjórðung 1994

Akranes, Akureyri, Garðabær (aðeins 4. ársfjórðungur), Hafnarfjörður, Mosfellsbær, Orkubú Vestfjarða (ekki desember), Seltjarnarnes og Vestmannaeyjar.

Meðaltöl fyrir 1. og 2. ársfjórðung 1995

Akureyri, Borgarbyggð, Hafnarfjörður, Kópavogur (ekki janúar), Mosfellsbær, Orkubú Vestfjarða, Seltjarnarnes, Samband sveitarfélaga á Suðurnesjum og Vestmannaeyjar.

Meðaltöl fyrir 3. og 4. ársfjórðung 1995

Akureyri (ekki júlí og desember), Borgarbyggð, Hafnarfjörður, Kópavogur, Mosfellsbær, Orkubú Vestfjarða (ekki júlí), Seltjarnarnes, Samband sveitarfélaga á Suðurnesjum og Vestmannaeyjar.

Meðaltöl fyrir 1. og 2. ársfjórðung 1996

Akureyri, Borgarbyggð, Garðabær, Kópavogur, Mosfellsbær, Orkubú Vestfjarða, Ólafsfjarðarbær, Samband sveitarfélaga á Suðurnesjum, Sandgerði, Selfoss, Seyðisfjörður, Stykkishólmur og Ólfushreppur. Einnig: Hafnarfjörður í maí-júní og Vestmannaeyjar í janúar-apríl

Meðaltöl fyrir 3. og 4. ársfjórðung 1996

Akureyri, Borgarbyggð(ekki des.), Hafnarfjörður, Kópavogur, Mosfellsbær, Orkubú Vestfjarða, Ólafsfjarðarbær, Samband sveitarfélaga á Suðurnesjum, Sandgerði, Selfoss, Seyðisfjörður, Stykkishólmur og Ólfushreppur.

Meðaltöl fyrir 1. og 2. ársfjórðung 1997

Akureyri, Borgarbyggð, Hafnarfjörður, Kópavogur, Mosfellsbær, Orkubú Vestfjarða, Samband sveitarfélaga á Suðurnesjum og Sandgerði. Ath. að kennarar hjá Mosfellsbæ eru einungis með í janúar febrúar og mars.

Meðaltöl fyrir 3. og 4. ársfjórðung 1997

Akureyri, Borgarbyggð, Garðabær Hafnarfjörður, Kópavogur, Mosfellsbær, Orkubú Vestfjarða, Samband sveitarfélaga á Suðurnesjum og Sandgerði. Seyðisfjörður og Ólfushreppur
Kennarar: Akureyri, Garðabær, Hafnarfjörður, Kópavogur, Mosfellsbær, Sandgerði og Seyðisfjörður.

Meðaltöl fyrir 1. og 2. ársfjórðung 1998

Akureyri, Borgarbyggð, Garðabær, Kópavogur, Orkubú Vestfjarða og Samband sveitarfélaga á Suðurnesjum.
Kennarar: Akureyri, Garðabær og Kópavogur,

3.2. Mánaðartölur:

Athugið að ekki er að öllu leyti unnið úr sömu sveitarfélögum árin 1993 til 1998, sem gerir meðaltölin mismunandi.

Samtals starfsmannafélög

Mí.	Ár	Stg.	DI.	YI.	ÖI.	HI.
7	1993	1.599,39	79.006	23.527	10.203	112.737
8	1993	1.530,24	80.043	22.690	10.563	113.296
9	1993	1.415,68	81.571	23.948	10.690	116.209
10	1993	1.289,60	79.869	27.268	11.483	118.620
11	1993	1.302,66	87.649	27.343	23.669	138.661
12	1993	1.298,89	86.401	29.749	17.618	133.768
1	1994	1.421,52	79.798	18.975	8.409	107.182
2	1994	1.408,84	79.847	27.403	12.403	119.654
3	1994	1.338,66	79.856	26.748	11.636	118.240
4	1994	1.406,14	79.697	27.336	12.912	119.945
5	1994	1.435,39	81.473	24.124	17.516	123.113
6	1994	1.613,22	80.669	23.670	12.566	116.905
7	1994	945,63	79.018	26.034	11.215	116.268
8	1994	925,52	78.955	24.942	11.263	115.161
9	1994	879,69	79.991	24.219	11.302	115.512
10	1994	1.005,31	80.390	28.682	11.641	120.714
11	1994	1.013,56	83.698	29.815	25.786	139.300
12	1994	894,15	86.137	31.290	15.843	133.270
1	1995	823,49	79.409	20.291	10.761	110.461

Afj.	Ár	Stg.	DI.	YI.	ÖI.	HI.
2	1995	818,20	79.398	35.561	13.179	128.138
3	1995	951,74	78.833	28.831	12.836	120.499
4	1995	1.075,45	79.070	20.627	10.330	110.027
5	1995	1.039,64	81.493	21.951	17.378	120.822
6	1995	1.105,89	85.479	20.375	12.308	118.162
7	1995	833,30	79.631	14.322	8.005	101.959
8	1995	1.120,86	81.857	19.528	9.997	111.382
9	1995	1.097,67	82.165	18.517	10.248	110.930
10	1995	1.060,60	85.036	22.568	10.313	117.916
11	1995	1.040,56	83.637	25.760	32.716	142.110
12	1995	774,15	82.424	17.576	19.187	119.187
1	1996	1.182,78	85.241	18.093	10.611	113.945
2	1996	1.198,73	85.062	26.392	13.758	125.203
3	1996	1.194,20	85.358	28.524	13.302	127.184
4	1996	1.195,88	85.297	27.516	13.207	126.012
5	1996	1.306,33	85.123	26.957	17.780	129.860
6	1996	1.388,81	84.643	24.422	14.405	123.461
7	1996	1.225,99	87.598	26.265	9.712	123.575
8	1996	1.233,27	87.876	24.941	9.292	122.109
9	1996	1.181,12	88.898	26.779	10.595	126.271
10	1996	1.142,92	89.032	29.137	10.832	129.001
11	1996	1.152,98	88.348	30.784	28.729	147.869
12	1996	1.098,53	90.021	35.559	33.399	158.977
1	1997	1.018,16	89.624	27.571	12.799	129.986
2	1997	1.025,12	89.568	29.573	14.598	133.738
3	1997	1.028,69	91.943	29.979	14.380	136.302
4	1997	1.046,69	91.790	30.165	16.710	138.665
5	1997	1.054,42	92.332	29.307	19.780	141.428
6	1997	1.158,19	92.321	27.453	18.358	138.142
7	1997	1.299,22	93.197	27.861	10.889	131.947
8	1997	1.313,48	93.531	26.521	10.242	130.303
9	1997	1.315,31	93.766	27.890	10.549	132.205
10	1997	1.292,18	94.406	30.096	11.885	136.379
11	1997	1.290,09	94.922	32.182	32.932	160.037
12	1997	1.278,51	95.371	34.517	25.919	155.806
1	1998	815,01	100.759	27.445	9.203	137.408
2	1998	819,48	100.806	29.495	12.406	142.706
3	1998	817,79	101.139	30.865	11.673	143.677
4	1998	818,59	101.106	31.914	15.976	148.996
5	1998	825,14	100.888	29.871	18.589	149.349
6	1998	820,28	101.989	29.998	15.559	147.547

Félag ísl. leikskólakennara (sv.fél.)

M.	Ár	Stg.	DI.	YI.	ÖI.	HI.
7	1993	158,61	82.405	14.731	3.578	100.715
8	1993	162,33	87.380	15.481	3.324	106.184
9	1993	164,12	84.790	17.880	3.789	106.460
10	1993	160,40	83.189	19.861	4.031	107.081
11	1993	168,09	85.098	18.518	23.382	126.998
12	1993	167,39	88.582	16.785	6.275	111.641
1	1994	180,94	83.671	13.572	4.098	101.340
2	1994	179,82	81.987	16.869	6.354	105.210
3	1994	180,59	83.355	17.717	3.597	104.669
4	1994	185,44	82.419	17.114	3.957	103.490
5	1994	191,19	83.150	14.594	10.831	108.575
6	1994	200,35	83.854	16.119	4.569	104.541
7	1994	105,65	82.714	13.676	2.214	98.604
8	1994	108,45	85.908	13.706	3.711	103.326
9	1994	120,74	83.386	15.461	4.649	103.496
10	1994	135,19	82.932	20.838	4.522	108.292
11	1994	134,36	83.112	20.433	23.384	126.929
12	1994	129,51	88.302	22.075	8.607	118.984
1	1995	124,84	82.084	12.760	3.105	97.949
2	1995	121,45	82.810	17.471	4.010	104.291
3	1995	154,29	82.202	17.123	4.865	104.189

Afj.	Ár	Stg.	DI.	YI.	ÖI.	HI.
4	1995	186,06	83.573	10.324	3.997	97.894
5	1995	174,26	83.283	11.657	9.742	104.681
6	1995	178,32	93.618	10.812	4.139	108.569
7	1995	159,86	87.335	6.053	4.157	97.545
8	1995	196,30	87.590	7.284	3.504	98.379
9	1995	208,58	88.386	8.808	3.848	101.041
10	1995	203,24	90.325	11.810	3.357	105.493
11	1995	201,40	89.500	12.271	24.583	126.354
12	1995	161,84	88.708	6.427	6.307	101.442
1	1996	179,76	93.334	10.145	2.605	106.084
2	1996	182,67	94.334	16.723	3.666	114.723
3	1996	180,72	95.101	18.790	4.884	118.786
4	1996	178,92	96.108	17.588	4.489	118.185
5	1996	229,06	95.035	18.429	10.295	123.748
6	1996	233,80	94.755	18.492	6.623	119.860
7	1996	209,42	95.276	13.064	2.054	110.383
8	1996	211,16	93.737	12.426	2.363	108.525
9	1996	214,94	95.196	17.323	2.509	115.028
10	1996	220,96	94.023	19.656	2.944	116.634
11	1996	219,23	95.230	19.700	22.416	137.345
12	1996	212,87	95.718	18.347	12.441	126.506
1	1997	202,81	94.908	16.997	2.948	114.853
2	1997	204,94	95.130	19.379	3.865	118.373
3	1997	206,33	95.075	18.806	3.942	117.834
4	1997	205,91	94.928	18.327	3.460	116.714
5	1997	209,17	94.650	19.566	9.789	124.005
6	1997	217,97	94.492	17.394	5.431	117.317
7	1997	251,00	94.767	15.222	2.589	112.577
8	1997	258,48	95.579	14.193	2.504	112.277
9	1997	267,30	96.726	18.553	3.531	118.820
10	1997	266,53	99.685	22.935	3.639	126.270
11	1997	266,65	102.269	22.791	24.271	149.330
12	1997	266,03	102.578	23.627	9.620	135.814
1	1998	156,68	107.933	21.379	2.409	131.720
2	1998	157,28	107.775	21.414	3.591	132.791
3	1998	159,60	107.405	20.872	2.976	131.264
4	1998	156,36	107.783	25.968	3.767	137.518
5	1998	161,91	108.075	25.661	10.744	144.491
6	1998	160,23	107.332	26.861	12.248	146.431

Kennarahópur (nýr hópur)

M.	Ár	Stg.	DI.	YI.	ÖI.	HI.
1	1997	455,30	101.737	22.776	1.606	126.120
2	1997	466,67	101.135	28.802	2.664	132.601
3	1997	474,72	104.778	35.272	3.349	143.411
4	1997	417,08	105.042	26.927	4.072	136.043
5	1997	426,68	105.270	34.762	3.875	143.895
6	1997	424,78	105.627	34.409	6.447	146.472
7	1997	415,99	106.887	5.411	812	113.111
8	1997	401,63	106.454	3.713	342	110.499
9	1997	530,71	104.669	10.939	1.726	117.335
10	1997	559,74	105.596	32.455	3.314	141.395
11	1997	560,75	105.501	39.440	10.514	155.457
12	1997	560,67	108.776	66.858	16.556	192.178
1	1998	532,99	114.111	38.506	3.606	156.223
2	1998	543,06	114.131	40.164	3.864	158.160
3	1998	542,27	114.429	42.707	3.962	161.080
4	1998	539,29	114.511	40.633	3.661	158.794
5	1998	540,52	114.422	42.957	8.799	166.177
6	1998	536,08	115.035	28.858	2.302	146.196

3.3. Ársfjórðungstölur:

Athugið að ekki er að öllu leyti unnið úr sömu sveitarfélögum árin 1993 til 1998, sem gerir meðaltölin mismunandi.

Samtals starfsmannafélag

Afj.	Ár	Stg.	DI.	YI.	ÖI.	HI.
3	1993	1.515,10	80.154	23.377	10.476	114.007
4	1993	1.297,05	84.654	28.121	17.611	130.385
1	1994	1.389,67	79.833	24.319	10.795	114.947
2	1994	1.484,92	80.621	24.973	14.270	119.865
3	1994	916,95	79.308	25.086	11.259	115.654
4	1994	971,01	83.305	29.877	17.853	131.035
1	1995	864,48	79.194	28.243	12.285	119.722
2	1995	1.073,66	82.053	20.968	13.284	116.304
3	1995	1.017,28	81.360	17.743	9.543	108.646
4	1995	958,44	83.826	22.379	20.810	127.014
1	1996	1.191,90	85.220	24.359	12.565	122.144
2	1996	1.297,01	85.005	26.224	15.170	126.400
3	1996	1.213,46	88.114	25.984	9.856	123.953
4	1996	1.131,48	89.120	31.774	24.214	145.111
1	1997	1.023,99	90.382	29.046	13.929	133.353
2	1997	1.086,43	92.154	28.924	18.289	139.373
3	1997	1.309,34	93.499	27.422	10.559	131.483,6
4	1997	1.287,93	94.898	32.257	23.565	150.717,6
1	1998	817,43	100.901	29.270	11.097	141.269
2	1998	821,34	101.327	30.592	16.712	148.632

Félag ísl. leikskólakennara (sv.fél.)

Afj.	Ár	Stg.	DI.	YI.	ÖI.	HI.
3	1993	161,69	84.877	16.047	3.565	104.489
4	1993	165,29	85.656	18.367	11.348	115.372
1	1994	180,45	83.006	16.050	4.680	103.736
2	1994	192,33	83.159	15.933	6.447	105.540
3	1994	111,61	83.991	14.330	3.577	101.897
4	1994	133,02	84.735	21.103	12.199	118.037
1	1995	133,53	82.350	15.869	4.057	102.275
2	1995	179,55	86.805	10.917	5.903	103.624
3	1995	188,25	87.812	7.498	3.816	99.126
4	1995	188,83	89.570	10.436	11.746	111.752
1	1996	181,05	94.259	15.234	3.720	113.212
2	1996	213,93	95.232	18.217	7.338	120.788
3	1996	211,84	94.738	14.292	2.311	111.337
4	1996	217,69	94.981	19.244	12.576	126.804
1	1997	204,69	95.038	18.400	3.588	117.029
2	1997	211,02	94.686	18.415	6.230	119.331
3	1997	258,93	95.711	16.026	2.885	114.625
4	1997	266,40	101.510	23.118	12.514	137.141
1	1998	157,85	107.703	21.220	2.993	131.922
2	1998	159,50	107.731	26.163	8.968	142.862

Kennarar (nýr hópur)

Afj.	Ár	Stg.	DI.	YI.	ÖI.	HI.
1	1997	465,56	102.570	29.037	2.552	134.162
2	1997	422,85	105.314	32.068	4.801	142.176
3	1997	449,44	105.885	7.081	1.032	113.996
4	1997	560,39	106.625	46.258	10.132	163.012
1	1998	539,44	114.224	40.470	3.812	158.503
2	1998	538,63	114.655	37.504	4.929	157.084

4. Ýmislegt

4.1. Framfærsluvísitala (vísitala neysluverðs) með grunn 1981:

Hér að neðan er yfirlit yfir framfærsluvísitöluna eins og hún er útgefin af Hagstofu Íslands. Þessi grunnur er notaður í útreikningum KOS, þegar vegið er með framfærsluvísitölunni.

Framfærsluvísitala frá 1981 samkvæmt Hagstofu Íslands

Á/m.	jan.	feb.	mar.	apr.	maí	jún.	júl.	ágú.	sep.	okt.	nóv.	des.
1981	100,0	101,6	104,7	109,4	109,8	115,7	118,3	119,6	124,3	127,5	131,5	138,7
1982	141,1	144,3	152,0	158,8	159,9	168,8	173,6	178,8	194,0	202,1	210,1	221,7
1983	230,9	241,9	267,2	285,4	298,5	327,2	340,0	362,5	365,2	376,5	386,9	391,6
1984	394,4	397,0	401,3	407,0	410,6	420,2	424,1	430,7	433,4	438,2	443,8	465,3
1985	485,4	502,1	515,7	524,4	535,4	545,3	558,5	575,3	590,2	603,3	616,6	632,5
1986	651,1	666,0	655,8	659,8	671,1	675,5	678,4	686,1	694,2	697,2	711,5	718,0
1987	734,6	745,4	756,5	767,0	776,4	791,9	805,8	825,8	835,2	849,0	876,1	893,4
1988	926,6	934,4	943,0	956,6	973,4	1.006,9	1.041,8	1.063,4	1.071,2	1.074,8	1.075,5	1.077,5
1989	1.095,5	1.112,0	1.142,5	1.167,3	1.190,3	1.225,4	1.233,9	1.250,5	1.275,9	1.301,1	1.320,7	1.349,3
1990	1.355,7	1.377,8	1.389,2	1.393,4	1.406,0	1.415,7	1.425,0	1.429,4	1.429,2	1.433,1	1.442,9	1.446,4
1991	1.455,5	1.459,8	1.463,3	1.470,1	1.487,7	1.508,2	1.518,0	1.529,7	1.538,9	1.551,0	1.557,5	1.555,8
1992	1.559,6	1.566,1	1.563,3	1.563,2	1.562,1	1.567,6	1.571,5	1.571,5	1.569,9	1.570,9	1.570,9	1.579,1
1993	1.597,5	1.608,5	1.610,4	1.615,0	1.618,8	1.617,8	1.632,2	1.647,3	1.652,5	1.662,2	1.662,2	1.654,0
1994	1.648,3	1.649,9	1.651,8	1.653,8	1.653,8	1.655,7	1.658,6	1.659,6	1.664,5	1.662,5	1.661,6	1.662,5
1995	1.675,2	1.677,1	1.674,2	1.672,3	1.675,2	1.677,1	1.682,0	1.688,8	1.694,7	1.702,4	1.696,6	1.695,60
1996	1.702,4	1.705,4	1.708,3	1.711,2	1.721,9	1.720,0	1.721,9	1.732,6	1.736,5	1.737,5	1.738,5	1.730,7
1997	1.736,5	1.737,5	1.736,5	1.749,2	1.746,2	1.750,1	1.753,1	1.757,9	1.764,7	1.770,6	1.768,6	1.765,7
1998	1.754,4	1.771,6	1.778,4	1.782,3	1.788,1	1.791,0	1.787,1	1.777,4	1.779,3	1.787,1		

REGLUGERÐ UM NEFND UM KJARARANNSÓKNIR OPINBERRA STARFSMANNA

1. gr.

Nefnd um kjararannsóknir opinberra starfsmanna starfar í þeim tilgangi að safna saman og miðla upplýsingum um kjör starfsmanna hjá opinberum aðilum, kjör annarra launþega og þróun launa og kjaramála almennt til þeirra, sem að nefndinni standa, sbr. 4. gr.

2. gr.

Nefndin aflar upplýsinga um kjör, sbr. 1. gr., sem hér segir:

1. Með söfnun, skipulagningu og skráningu upplýsinga um laun og önnur kjaraatriði opinberra starfsmanna, sem aðilar að nefndinni leggja henni til.
2. Með öflun og skipulegri skráningu upplýsinga frá öðrum aðilum, sem stunda reglubundnar kjararannsóknir.
3. Með gerð sérstakra athugana, sem aðilar að nefndinni ákveða hverju sinni.

3. gr.

Nefndin miðlar upplýsingum til þeirra opinberu vinnuveitenda, sem láta nefndinni í té upplýsingar og stéttarféлага starfsmanna þeirra með reglulegum skýrslum og sérstökum skýrslum efir því sem við á.

Allar upplýsingar, sem safnað er eða unnar eru á vegum nefndarinnar, aðrar en þær, sem nefndin birtir, sbr. fyrri málsgrein, eru trúnaðarmál og er einstökum aðilum að nefndinni óheimilt að notfæra sér þær eða birta án samþykkis allra nefndarmanna.

4. gr.

Nefndin er skipuð 10 fulltrúum. Tveir fulltrúar vinnuveitenda eru tilnefndir af fjármálaráðherra, einn af launanefnd sveitarfélaga, einn af Reykjavíkurborg og einn úr hópi forsvarsmanna sjálfseignarstofnana samkvæmt nánari ákvörðun fjármálaráðherra.

Þrír fulltrúar launþega skulu tilnefndir af BSRB, einn af BHMR og einn af KÍ.

Nefndin skiptir með sér verkum og ákveður sér framkvæmdastjórn.

5. gr.

Nefndin setur sér starfsreglur, m.a. um starfssvið og starfshætti og ákveður nánar með hvaða hætti hún hagar störfum að verkefnum skv. 1.-3. grein. Nefndin skal kosta kapps um að skapa einhug um lausn þeirra verkefna sem henni eru falin. Ákvarðanir um verkefni og birtingu á niðurstöðum verða ekki teknar með afli atkvæða.

6. gr.

Kostnaður vegna starfa nefndarinnar greiðist úr ríkissjóði samkvæmt fjárveitingum í fjárlögum. Nefndin ræður sér sjálf starfsmenn.

7. gr.

Reglugerð þessi er sett samkvæmt lögum nr. 94 31. desember 1986, um kjarasamninga opinberra starfsmanna og óðlast þegar gildi.

Fjármálaráðuneytið 7. júlí 1987

Þorsteinn Pálsson (sign)

Indriði H. Þorláksson (sign)